



ΥΠΟΥΡΓΕΙΟ
ΠΕΡΙΒΑΛΛΟΝΤΟΣ
& ΕΝΕΡΓΕΙΑΣ

ΕΙΔΙΚΗ ΓΡΑΜΜΑΤΕΙΑ ΥΔΑΤΩΝ

ΤΑΥΤΟΤΗΤΑ ΥΔΑΤΩΝ ΚΟΛΥΜΒΗΣΗΣ

Χαλικιά - Βάττα

ΚΩΔΙΚΟΣ ΤΑΥΤΟΤΗΤΑΣ:

GRBW039248009

ΤΟΠΟΘΕΣΙΑ:

Ελλάδα

Αποκεντρωμένη Διοίκηση "ΠΕΛΟΠΟΝΝΗΣΟΥ,
ΔΥΤΙΚΗΣ ΕΛΛΑΔΑΣ ΚΑΙ ΙΟΝΙΟΥ"

Περιφέρεια ΠΕΛΟΠΟΝΝΗΣΟΥ

Περιφερειακή Ενότητα ΛΑΚΩΝΙΑΣ

Δήμος Ανατολικής Μάνης



Τα ύδατα κολύμβησης στην ακτή Χαλικιά - Βάττα είναι εξαιρετικής ποιότητας με βάση τα αποτελέσματα της ταξινόμησης της τελευταίας τετραετίας.



Εισαγωγή

Η θέσπιση Μητρώου Ταυτοτήτων Υδάτων Κολύμβησης υπαγορεύεται από την Ευρωπαϊκή Οδηγία 2006/7/ΕΚ, σχετικά με τη διαχείριση της ποιότητας των υδάτων κολύμβησης και συνιστά μια καινοτόμο προσέγγιση, με βασικό στόχο την ενημέρωση των πολιτών και την παροχή χρήσιμων στοιχείων για την σύγκριση και την επιλογή ακτών κολύμβησης. Η ταυτότητα των υδάτων κολύμβησης παρέχει πληροφορίες για τις φυσικές και γεωγραφικές συνθήκες της περιοχής της ακτής, για τα υδρολογικά χαρακτηριστικά των υδάτων κολύμβησης, καθώς και για την αξιολόγηση των πιθανών κινδύνων ρύπανσης στην περιοχή.

Συμπληρωματικώς του Μητρώου Ταυτοτήτων, κατά τη διάρκεια της κολυμβητικής περιόδου κάθε έτους (από 1η Ιουνίου έως 30η Οκτωβρίου), διενεργούνται συστηματικές δειγματοληψίες και αναλύσεις μικροβιολογικών και άλλων παραμέτρων, με σκοπό την ποιοτική παρακολούθηση και ταξινόμηση των κολυμβητικών υδάτων.

Περιγραφή Ακτής

Η παραλία Χαλικιά Βάττα απέχει 1 χλμ. από το ομώνυμο χωριό και βρίσκεται στον όρμο Κολοκυθιάς. Η κολυμβητική ακτή αποτελεί το παράλιο τμήμα ενός ανοιχτού κόλπου, μήκους 150 μ.. Η παραλία καταλαμβάνει το σύνολο του κόλπου, έχει μέσο πλάτος 20 μ. και προσανατολισμό νοτιοανατολικό. Η παράκτια ζώνη και ο θαλάσσιος πυθμένας αποτελούνται από βότσαλο μεγάλου μεγέθους και βράχια στα άκρα. Η παράκτια ζώνη είναι μερικώς τροποποιημένη, λόγω ύπαρξης σταθερών κτισμάτων στο όριό της. Η θαλάσσια βιοποικιλότητα περιλαμβάνει χλωροφύκη που είναι προσκολλημένα στον πυθμένα, ενώ περιστασιακά εμφανίζονται μαλάκια (θαλάσσια σαλιγκάρια).

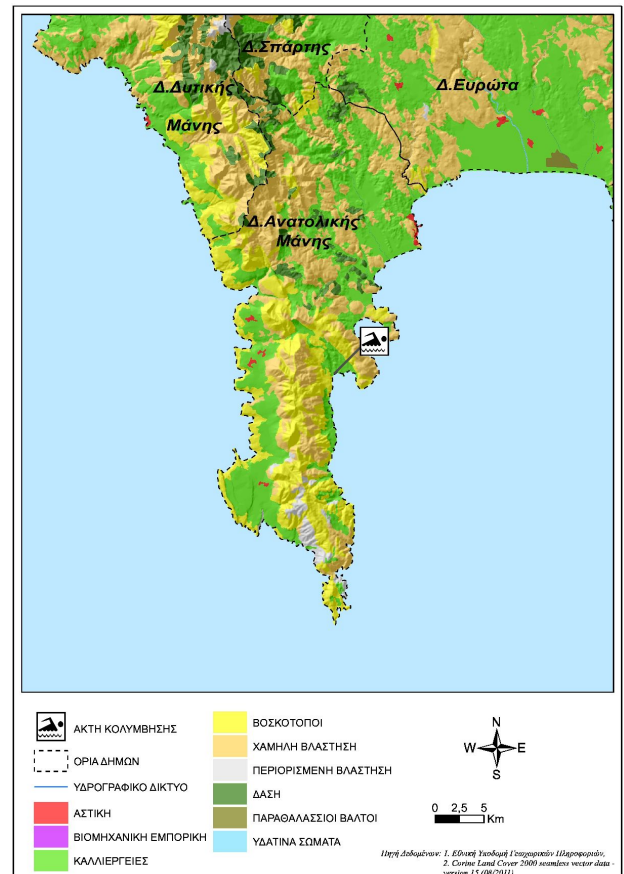
Τα κολυμβητικά ύδατα στα πρώτα μέτρα είναι βαθιά με ήπια κλίση του πυθμένα, καθώς σε απόσταση 115 μ. από την ακτή το βάθος προσεγγίζει τα 5 μ.. Η πρόσβαση στην παραλία γίνεται οδικώς.

Η παραλία δεν είναι οργανωμένη αλλά διαθέτει τουαλέτες και κάδους απορριμμάτων. Ανάντη της ακτής λειτουργεί εστιατόριο με τραπεζοκαθίσματα για την εξυπηρέτηση των λουομένων. Η ακτή χρησιμοποιείται για κολύμβηση. Ο μέγιστος αριθμός λουομένων εκτιμάται σε 250 άτομα.

Η άμεση περιοχή καλύπτεται από φρυγανική βλάστηση και ελαιώνες, ενώ ανάντη της ακτής υπάρχουν διάσπαρτες κατοικίες και εστιατόρια. Στο κεντρικό τμήμα της ακτής εκβάλλει ρέμα διαλείπουσας ροής. Στην παραλία αγκυροβολούν περιστασιακά καΐκια.

Χρήσεις γης ευρύτερης περιοχής

Στην ευρύτερη περιοχή της ακτής κυριαρχούν οι εκτάσεις με χαμηλή βλάστηση και οι βοσκότοποι.



Υπαγωγή - Χαρακτηρισμοί

Η ακτή εντάσσεται στο Υδατικό Διαμέρισμα Ανατολικής Πελοποννήσου (GR03), στην Λεκάνη Απορροής Ευρώτα (GR33) και στο Παράκτιο Υδατικό Σύστημα «Ακ. Ταινάρο - Λακωνικός κόλπος (GR0333C0008N)», του οποίου η οικολογική κατάσταση έχει χαρακτηριστεί ως υψηλή, με βάση τα αποτελέσματα της ταξινόμησης, που πραγματοποιήθηκε στο σχετικό Σχέδιο Διαχείρισης (αρ.οικ. 391/21.04.2013 Υ.Α. (ΦΕΚ Β' 1004)). Η παραλία εντάσσεται στο Παράκτιο Υδατικό Σύστημα του Ακρωτηρίου Ταινάρου του Λακωνικού Κόλπου (GR000300010006N), του οποίου η οικολογική κατάσταση έχει χαρακτηριστεί ως υψηλή, με βάση τον προκαταρκτικό χαρακτηρισμό που πραγματοποιήθηκε από το ΕΛΚΕΘΕ το 2008. Στο Υδατικό Σύστημα αντιστοιχεί σταθμός εποπτικής παρακολούθησης που έχει οριστεί στο πλαίσιο εφαρμογής του Άρθρου 8 της Οδηγίας 2000/60/ΕΚ. Η παρακολούθηση γίνεται σύμφωνα με τα οριζόμενα στην ΚΥΑ 140384/2011. Στην περιοχή δεν εντοπίστηκαν άλλα υδάτινα σώματα, αναγνωρισμένα στο πλαίσιο της Οδηγίας 2000/60/ΕΚ, που να επηρεάζουν την κολυμβητική ακτή. Η ευρύτερη περιοχή χαρακτηρίζεται ως περιοχή προστασίας - διατήρησης φυσικού περιβάλλοντος και είναι ενταγμένη στο δίκτυο Natura 2000 (GR2540008, «Νότια Μάνη»).

Ποιότητα κολυμβητικών υδάτων

Η παραλία Χαλικιά - Βάττα αναγνωρίστηκε ως ακτή κολύμβησης το έτος 1992 και έκτοτε παρακολουθείται στο πλαίσιο των ετησίων προγραμμάτων παρακολούθησης της

ποιότητας των κολυμβητικών υδάτων, τα οποία πραγματοποιούνται με ευθύνη του Υπουργείου Παραγωγικής Ανασυγκρότησης Περιβάλλοντος και Ενέργειας.

Από το 2010, η παρακολούθηση και η αξιολόγηση της ποιότητας των υδάτων για τις κολυμβητικές περιόδους πραγματοποιείται σύμφωνα με τα προβλεπόμενα στην Οδηγία 2006/7/ΕΚ και με συναξιολόγηση των αποτελεσμάτων παρακολούθησης των τελευταίων ετών.

Σημείο παρακολούθησης	2013	2014	2015	2016	2017	2018
GRBW039248009101	■	■	■	■	■	■

■ Εξαιρετική ποιότητα;	■ Καλή ποιότητα
■ Επαρκής ποιότητα	■ Ανεπαρκής ποιότητα

Υδρολογικά, μετεωρολογικά χαρακτηριστικά

Το μέσο ετήσιο ύψος βροχόπτωσης στην περιοχή είναι 841mm, με το μέγιστο και το ελάχιστο μηνιαίο ύψος να είναι αντίστοιχα 603,4mm και 0mm. (Ε.Μ.Υ. Μετεωρολογικός Σταθμός Γυθείου, έτη 1980-2002). Η επικρατέστερη διεύθυνση ανέμου είναι η νότια, ακολουθούμενη από βορειοανατολική και νοτιοδυτική με μικρή ή μέση ένταση (Ε.Μ.Υ. έτη 1979-1997). Η μέση μηνιαία θερμοκρασία της ατμόσφαιρας κατά την κολυμβητική περίοδο είναι 25°C, με τη μέγιστη μηνιαία θερμοκρασία να καταγράφεται κατά το μήνα Ιούλιο και να είναι της τάξης των 29°C(Ε.Μ.Υ. έτη 1979-2004).

Σημειώνεται ότι η ακτή, εξαιτίας του προσανατολισμού και της μορφολογίας της είναι προστατευμένη από τους επικρατέστερους ανέμους με εξαίρεση τους νότιους. Στην περιοχή δεν παρατηρούνται ισχυρά ρεύματα, ούτε έντονα φαινόμενα παλύρροιας.

Πιέσεις

Η κολυμβητική ακτή βρίσκεται σε φυσική περιοχή με περιορισμένη ανθρώπινη δραστηριότητα και δεν δέχεται έντονες πιέσεις που θα μπορούσαν να επιβαρύνουν την ποιότητά της. Στην παραλία επιτρέπονται τα κατοικίδια ζώα, ο αριθμός και η συχνότητα παρουσίας των οποίων δεν εκτιμάται ότι μπορεί να επιβαρύνει την ακτή.

Αποτελέσματα επιτόπιας επίσκεψης

Κατά την επί τόπου επίσκεψη στην παραλία δεν εντοπίστηκε ύπαρξη λαδιών ή πίσσας, παρά μόνο μικρή ποσότητα στερεών απορριμμάτων στο ανατολικό τμήμα. Γενικώς, το νερό ήταν διαυγές και καθαρό.

Ευτροφισμός

Στην ακτή κολύμβησης δεν έχουν καταγραφεί περιστατικά ραγδαίας ανάπτυξης αλγών ή φυτοπλαγκτόν. Τα κολυμβητικά ύδατα της ακτής είναι, υπό κανονικές συνθήκες διαυγή και καθαρά κάτι που συνδέεται με χαμηλή παρουσία φυτοπλαγκτόν. Επιπλέον, η ακτή κολύμβησης δεν επηρεάζεται από την απορροή ρυπαντικών φορτίων των κύριων θρεπτικών συστατικών αζώτου και φωσφόρου, τα οποία συμβάλλουν στην ανάπτυξη αλγών και ευνοούν την εξέλιξη φαινομένων ευτροφισμού. Ακόμα, η θέση της ακτής (εντός ανοιχτού κόλπου) σε συνδυασμό με το μεγάλο βάθος των υδάτων και τα επικρατούντα θαλάσσια ρεύματα στην περιοχή εξασφαλίζουν μεγάλο ρυθμό ανανέωσης των υδάτων, με αποτέλεσμα τη διαμόρφωση δυσμενών συνθηκών για την εμφάνιση του φαινομένου του ευτροφισμού. Με βάση τα παραπάνω εκτιμάται χαμηλός βαθμός επικινδυνότητας ανάπτυξης μακροφυκών και φυτοπλαγκτόν στην ακτή.

Διερεύνηση έκτακτων συνθηκών

Σύμφωνα με τα διαθέσιμα στοιχεία των ανέμων και της βροχόπτωσης για την περιοχή, κατά την κολυμβητική περίοδο δεν εμφανίζονται ακραία καιρικά φαινόμενα και, επομένως, δεν αναμένεται ιδιαίτερη επιβάρυνση της θαλάσσιας περιοχής από απορροές ομβρίων ή μεταφορά ρύπων λόγω ισχυρών ανέμων.

Μέτρα αντιμετώπισης

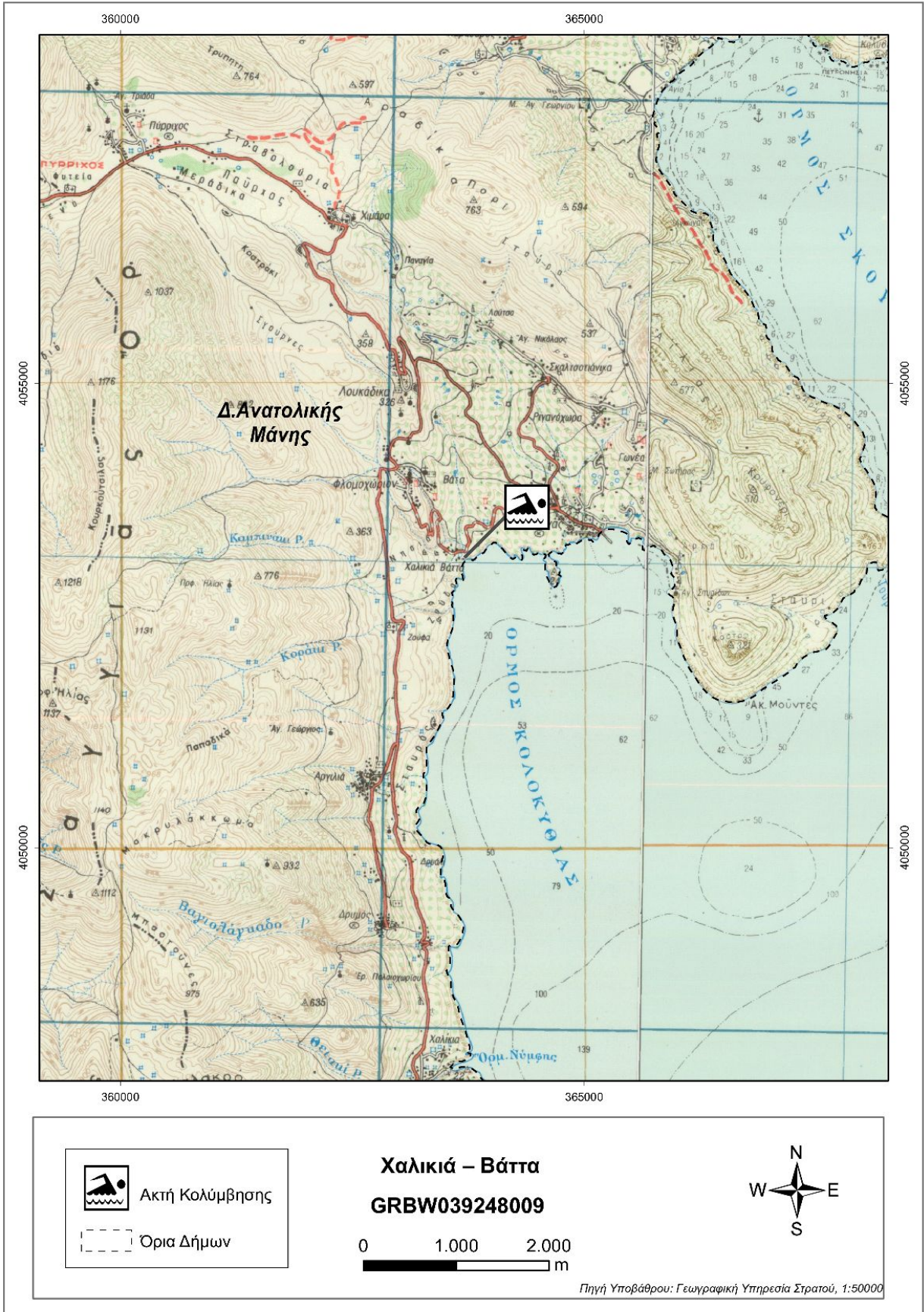
Από την ανάλυση που προηγήθηκε δεν εντοπίστηκαν σημαντικές πηγές ρύπανσης, ούτε κατεγράφησαν ακραίες περιστάσεις που θα μπορούσαν να επηρεάσουν την ποιότητα της ακτής κολύμβησης. Επί της παρούσας φάσης, και εφόσον οι συνθήκες στην ευρύτερη περιοχή δεν μεταβληθούν δραστικά δεν προκύπτει κίνδυνος εμφάνισης βραχυπρόθεσμης ή μακροπρόθεσμης ρύπανσης. Σε κάθε περίπτωση, εάν εμφανιστούν φαινόμενα ρύπανσης ο Δήμος Ανατολικής Μάνης θα προβεί στις ακόλουθες ενέργειες :


- Ενημέρωση του κοινού για την ρύπανση και την εκτιμώμενη διάρκεια αυτής.
- Έκδοση απόφασης προσωρινής διακοπής της κολύμβησης (εάν κριθεί απαραίτητο από τις αρμόδιες Υπηρεσίες). Συνέχιση της παρακολούθησης των υδάτων, σύμφωνα με το αντίστοιχο πρόγραμμα παρακολούθησης που εφαρμόζεται στο πλαίσιο της Οδηγίας 2006/7/Ε.Κ., και λήψη πρόσθετου δείγματος, προκειμένου να επιβεβαιωθεί ότι το περιστατικό έχει λήξει. Σε περίπτωση που το πρόγραμμα παρακολούθησης προβλέπει λήψη δείγματος στην περίοδο εμφάνισης της βραχυπρόθεσμης ρύπανσης, το δείγμα αυτό μπορεί να εξαιρεθεί και να

αντικατασταθεί από ένα πρόσθετο δείγμα, το οποίο θα ληφθεί 7 ημέρες μετά την εξάλειψη του φαινομένου

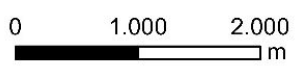
Γενικά συνιστάται η αποφυγή κολύμβησης εντός των λιμανιών, των μόνιμων αγκυροβολίων και των ναυπηγείων, 200 μ.

εκατέρωθεν από τα στόμια εκβολής των αγωγών εγκαταστάσεων επεξεργασίας λυμάτων, στις εκβολές αγωγών ομβρίων υδάτων μετά από έντονη βροχόπτωση, καθώς και στις εκβολές ρεμάτων συνεχούς ροής.



 Ακτή Κολύμβησης
 Όρια Δήμων

Χαλικιά – Βάττα
GRBW039248009



Πηγή Υποβάθρου: Γεωγραφική Υπηρεσία Στρατού, 1:50000



ΥΠΟΜΗΜΑ			Χαλικιά – Βάττα GRBW039248009	
<ul style="list-style-type: none"> Σημείο δειγματοληψίας Ειφορή ποταμού/ράματος Ίχθυοκαλλιέργεια Μαρίνα Αγκυροβόλο/ Πραβλήτα Αγκυροβόλημένα σκάφη 	<ul style="list-style-type: none"> Εγκατάσταση Επεξεργασίας Λυμάτων (Ε.Ε.Λ.) Σημείο εκβολής αγωγού δόμησης Χερσαίο τμήμα υπεραλάσσιου αγωγού δόμησης Αντικατάσταση Βομηχανία - SEVESO Αγωγός 	<ul style="list-style-type: none"> Χώρας Υγειονομικής Τοπικής Απορριμμάτων (ΧΥΤΑ) Χώρας Ανιχνεύσιμης Δόμησης Απορριμμάτων (ΧΑΔΑ) Άλλο Οικιστική θύλακες μη καλυπτόμενοι από αποχετευτικό δίκτυο Αρδευόμενες Καλλιέργειες 		
Σημεία δειγματοληψίας: Κωδικός GRBW039248009101			ETRS 89 22.4775 36.6165	ΕΓΣΑ 87 N 363702 E 4053121

Υπόβαθρο: Google Earth

Στοιχεία επικοινωνίας και πηγές περαιτέρω ενημέρωσης

Αρμόδια Τοπική Αρχή
Δήμος ΑΝΑΤΟΛΙΚΗΣ ΜΑΝΗΣ
ΓΥΘΕΙΟ, 23200
Τηλέφωνο: 27330-22210, 22208/22989
Fax: 27330-23813
www.anatolikimani.gov.gr
fpolym@1315.syzefxis.gov.gr

Αρμόδια Περιφερειακή Αρχή
Αποκεντρωμένη Διοίκηση Πελ/σου-Δυτ. Ελλ-Ιον
Δ/υση Υδάτων Πελοποννήσου
Σέκερη & Μαινάλου, 22100 Τρίπολη
Τηλέφωνο: : 2710 234458
Fax: 2710 234492
<http://peloponnesus.dasi-ydata.gr/4portal/index.php>

Αρμόδια Υγειονομική Υπηρεσία
Περιφέρεια Πελοποννήσου
**Δ/ΝΣΗ ΔΗΜ. ΥΓΕΙΑΣ & ΚΟΙΝ.
ΜΕΡΙΜΝΑΣ ΛΑΚΩΝΙΑΣ**
Οδός των 118 αρ. 37, 23100 Σπάρτη
Τηλέφωνο: 2731093800 (1040)
Fax:

Αρμόδια Κρατική Αρχή
ΥΠΑΠΕΝ
Ειδική Γραμματεία Υδάτων
Μ. Ιατρίδου 2 & Λ. Κηφισίας, 11526,
Αθήνα
Τηλέφωνο: 2106931298-9, 2106931262,
2106931254
Fax: 210 6994355
www.ypeka.gr
info.egy@prv.ypeka.gr
bathingwaterprofiles@prv.ypeka.gr

Έκδοση Ταυτότητας	Ημερομηνία	Επόμενη αναθεώρηση
R3	Μάιος 2015	Σε περίπτωση σημαντικής μεταβολής στην ποιότητα των κολυμβητικών υδάτων ή στο φυσικό περιβάλλον

Χρήσιμες Συνδέσεις

Ευρωπαϊκή Επιτροπή - Ποιότητα υδάτων κολύμβησης: ec.europa.eu/environment/water/water-bathing/index_en.html

Ευρωπαϊκός Οργανισμός Περιβάλλοντος - Κατάσταση υδάτων κολύμβησης:

www.eea.europa.eu/themes/water/status-and-monitoring/state-of-bathing-water

Ευρωπαϊκός Οργανισμός Περιβάλλοντος: Κεντρικό Αποθετήριο Δεδομένων: cdr.eionet.europa.eu/gr/eu/nbwd

Υπουργείο Περιβάλλοντος Ενέργειας και Κλιματικής Αλλαγής: www.ypeka.gr

Υπουργείο Πολιτισμού, Παιδείας & Θρησκευμάτων: www.yppo.gr

Εθνική Μετεωρολογική Υπηρεσία: www.hnms.gr/hnms/greek/index_html

ΥΠΕΚΑ - Εθνικό Δίκτυο Πληροφοριών Περιβάλλοντος (ΕΔΠΠ): <http://www.e-per.gr/>

Περιοχές δικτύου Natura 2000: <http://www.ypeka.gr/Default.aspx?tabid=432>

Ελληνικό Κέντρο Θαλασσίων Ερευνών: www.hcmr.gr

Ελληνικό Κέντρο Βιοτόπων - Υγροτόπων: www.ekby.gr

Γαλάζιες σημαίες: www.eepf.gr/blueflag

ΕΟΤ: www.visitgreece.gr/portal/site/eot

Περιφέρεια ΠΕΛΟΠΟΝΝΗΣΟΥ: <http://ppel.gov.gr/>

Δήμος ΑΝΑΤΟΛΙΚΗΣ ΜΑΝΗΣ: www.anatolikimani.gov.gr

Πρόγραμμα «Ταυτότητες υδάτων κολύμβησης»

Το Πρόγραμμα «Ταυτότητες ακτών κολύμβησης» για το έτος 2011 χρηματοδοτήθηκε από το Επιχειρησιακό Πρόγραμμα «Περιβάλλον & Αειφόρος Ανάπτυξη» (ΕΠΠΕΡΑΑ) του ΕΣΠΑ 2007-2013, με συγχρηματοδότηση από το Ευρωπαϊκό Ταμείο Περιφερειακής Ανάπτυξης. Για πρόσθετες πληροφορίες και ενημέρωση για το πρόγραμμα και τις κολυμβητικές ακτές της χώρας, υποβολή σχολίων, παρατηρήσεων και ανταλλαγή απόψεων επισκεφτείτε την ηλεκτρονική μας διεύθυνση www.bathingwaterprofiles.gr