



ΥΠΟΥΡΓΕΙΟ  
ΠΕΡΙΒΑΛΛΟΝΤΟΣ  
& ΕΝΕΡΓΕΙΑΣ

ΕΙΔΙΚΗ ΓΡΑΜΜΑΤΕΙΑ ΥΔΑΤΩΝ

# ΤΑΥΤΟΤΗΤΑ ΥΔΑΤΩΝ ΚΟΛΥΜΒΗΣΗΣ

**Ατσίγγανος**

**ΚΩΔΙΚΟΣ ΤΑΥΤΟΤΗΤΑΣ:**

GRBW039237021

**ΤΟΠΟΘΕΣΙΑ:**

Ελλάδα

Αποκεντρωμένη Διοίκηση "ΠΕΛΟΠΟΝΝΗΣΟΥ,  
ΔΥΤΙΚΗΣ ΕΛΛΑΔΑΣ ΚΑΙ ΙΟΝΙΟΥ"

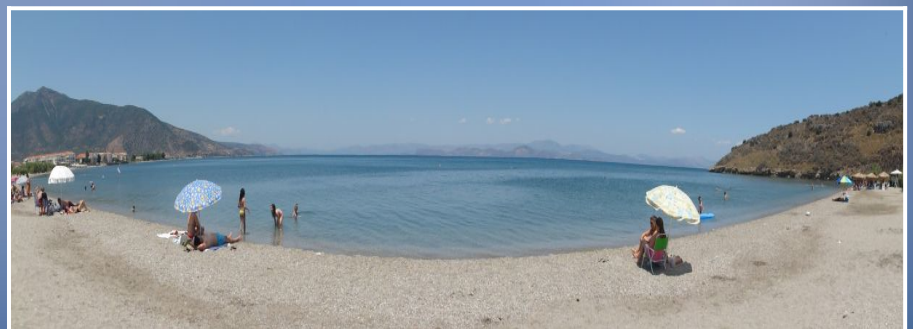
Περιφέρεια ΠΕΛΟΠΟΝΝΗΣΟΥ

Περιφερειακή Ενότητα ΑΡΚΑΔΙΑΣ

Δήμος Βόρειας Κυνουρίας



Τα ύδατα κολύμβησης στην ακτή Ατσίγγανος είναι εξαιρετικής ποιότητας με βάση τα αποτελέσματα της ταξινόμησης της τελευταίας τετραετίας.



## Εισαγωγή

Η θέσπιση Μητρώου Ταυτοτήτων Υδάτων Κολύμβησης υπαγορεύεται από την Ευρωπαϊκή Οδηγία 2006/7/ΕΚ, σχετικά με τη διαχείριση της ποιότητας των υδάτων κολύμβησης και συνιστά μια καινοτόμο προσέγγιση, με βασικό στόχο την ενημέρωση των πολιτών και την παροχή χρήσιμων στοιχείων για την σύγκριση και την επιλογή ακτών κολύμβησης. Η ταυτότητα των υδάτων κολύμβησης παρέχει πληροφορίες για τις φυσικές και γεωγραφικές συνθήκες της περιοχής της ακτής, για τα υδρολογικά χαρακτηριστικά των υδάτων κολύμβησης, καθώς και για την αξιολόγηση των πιθανών κινδύνων ρύπανσης στην περιοχή.

Συμπληρωματικώς του Μητρώου Ταυτοτήτων, κατά τη διάρκεια της κολυμβητικής περιόδου κάθε έτους (από 1η Ιουνίου έως 30η Οκτωβρίου), διενεργούνται συστηματικές δειγματοληψίες και αναλύσεις μικροβιολογικών και άλλων παραμέτρων, με σκοπό την ποιοτική παρακολούθηση και ταξινόμηση των κολυμβητικών υδάτων.

## Περιγραφή Ακτής

Η παραλία Ατσίγγανος βρίσκεται στο δυτικό τμήμα του Αργολικού Κόλπου, 5 χλμ. βορειοανατολικά από τον οικισμό του Αστρους. Η κολυμβητική ακτή αποτελεί το παράλιο τμήμα ενός ανοιχτού κόλπου, μήκους 4 χλμ.. Το μήκος της παραλίας είναι 1,5 χλμ., το μέσο πλάτος 30 μ. και με προσανατολισμό βορειοανατολικό. Η παράκτια ζώνη αποτελείται από μίγμα άμμου με βότσαλο και ο πυθμένας της θάλασσας είναι αμμώδης. Η παράκτια ζώνη είναι μερικώς τροποποιημένη, λόγω ύπαρξης σκαλοπατιών και τοιχείου από σκυρόδεμα στο κεντρικό τμήμα της ακτής. Η βλάστηση της ακτής αποτελείται από αλμυρικά και λευκές, ενώ έχουν τοποθετηθεί φοίνικες. Η θαλάσσια βιοποικιλότητα περιλαμβάνει κυρίως χλωροφύκη που είναι προσκολλημένα στα βραχώδη τμήματα του πυθμένα, ενώ εμφανίζονται διάσπαρτα ανθόζωα (κόκκινη ανεμώνη). Τα κολυμβητικά ύδατα στα πρώτα μέτρα είναι αβαθή και η κλίση του πυθμένα ήπια (σε απόσταση 400 μ. από την ακτή το βάθος προσεγγίζει τα 5 μ.).

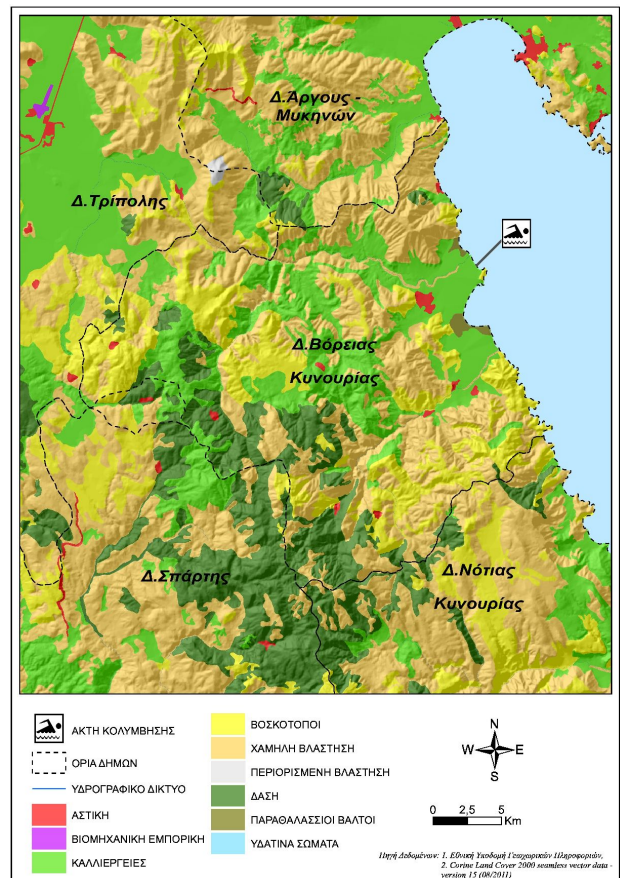
Η πρόσβαση στην παραλία γίνεται οδικώς με ιδιωτικά μέσα, μέσω του οδικού δικτύου Άργους-Αστρους, και με δημόσια συγκοινωνία. Τμήμα της παραλίας είναι οργανωμένο και διαθέτει υποδομές εξυπηρέτησης των λουομένων, όπως ομπρέλες, ξαπλώστρες, τουαλέτες, ντους, κάδους και καλάθια απορριμμάτων. Στην ακτή υπάρχει ναυαγοσωστική βάση και αναψυκτήριο. Ακόμα, υπάρχει οργανωμένος χώρος για ρακέτες, γήπεδο ποδοσφαίρου και χώρος στάθμευσης οχημάτων στο νότιο άκρο. Η ακτή χρησιμοποιείται για κολύμβηση και η δραστηριότητα που αναπτύσσεται είναι το θαλάσσιο άθλημα της ιστιοπλοΐας. Ο μέγιστος αριθμός λουομένων εκτιμάται σε 5.000 άτομα.

Ανάτη της ακτής υπάρχει ασφαλτοστρωμένος δρόμος, κατά μήκος του οποίου υπάρχουν λίγες μόνιμες και παραθεριστικές κατοικίες, αναψυκτήρια και εστιατόρια. Ακόμα, υπάρχει χώρος κατασκήνωσης (δυναμικότητας 69 θέσεων) και παιδική κατασκήνωση. Στην άμεση περιοχή παρατηρούνται καλαμιώνες, ελαιώνες και καλλιέργειες. Στο βόρειο τμήμα της παραλίας εκβάλλει ο ποταμός Τάνος.

## Χρήσεις γης ευρύτερης περιοχής

Η ευρύτερη περιοχή της ακτής καλύπτεται κυρίως από

καλλιεργήσιμες εκτάσεις, ενώ υπάρχουν περιοχές με χαμηλή βλάστηση και περιορισμένοι βοσκότοποι.



## Υπαγωγή - Χαρακτηρισμοί

Η ακτή εντάσσεται στο Υδατικό Διαμέρισμα Ανατολικής Πελοποννήσου (GR03), στην Λεκάνη Απορροής Ρεμάτων Αργολικού Κόλπου (GR31) και στο Παράκτιο Υδατικό Σύστημα «Αργολικός κόλπος (GR0331C0001N)», του οποίου η οικολογική κατάσταση έχει χαρακτηριστεί ως μέτρια, με βάση τα αποτελέσματα της ταξινόμησης, που πραγματοποιήθηκε στο σχετικό Σχέδιο Διαχείρισης (αρ.οικ. 391/21.04.2013 Υ.Α. (ΦΕΚ Β' 1004)). Η παραλία εντάσσεται στο Παράκτιο Υδατικό Σύστημα του Αργολικού Κόλπου (GR000300010002N). Στο Υδατικό Σύστημα υπάρχει σταθμός επιχειρησιακής παρακολούθησης που έχει οριστεί στο πλαίσιο εφαρμογής του Άρθρου 8 της Οδηγίας 2000/60/ΕΚ. Η παρακολούθηση γίνεται σύμφωνα με τα οριζόμενα στην ΚΥΑ 140384/2011. Η οικολογική κατάσταση της εν λόγω Παράκτιου Υδατικού Συστήματος έχει χαρακτηριστεί ως μέτρια, με βάση τον προκαταρκτικό χαρακτηρισμό που πραγματοποιήθηκε από το ΕΛΚΕΘΕ το 2008. Στην περιοχή εντοπίζεται ο ποταμός Τάνος που έχει αναγνωρισθεί στο πλαίσιο της Οδηγίας 2000/60/ΕΚ.

## Ποιότητα κολυμβητικών υδάτων

Η παραλία Ατσίγγανος αναγνωρίστηκε ως ακτή κολύμβησης το έτος 1990 και έκτοτε παρακολουθείται στο πλαίσιο των ετησίων προγραμμάτων παρακολούθησης της ποιότητας των

κολυμβητικών υδάτων, τα οποία πραγματοποιούνται με ευθύνη του Υπουργείου Παραγωγικής Ανασυγκρότησης Περιβάλλοντος και Ενέργειας.

Από το 2010, η παρακολούθηση και η αξιολόγηση της ποιότητας των υδάτων για τις κολυμβητικές περιόδους πραγματοποιείται σύμφωνα με τα προβλεπόμενα στην Οδηγία 2006/7/ΕΚ και με συναξιολόγηση των αποτελεσμάτων παρακολούθησης των τελευταίων ετών.

Σημείο παρακολούθησης 2013 2014 2015 2016 2017 2018  
GRBW039237021101

■ Εξαιρετική ποιότητα; ■ Καλή ποιότητα  
■ Επαρκής ποιότητα ■ Ανεπαρκής ποιότητα

## Υδρολογικά, μετεωρολογικά χαρακτηριστικά

Το μέσο ετήσιο ύψος βροχόπτωσης στην περιοχή είναι 543mm, με το μέγιστο και το ελάχιστο μηνιαίο ύψος να είναι αντίστοιχα 286,6mm και 0,5mm. (Ε.Μ.Υ. Μετεωρολογικός Σταθμός Άστρους, έτη 1976-2001). Η επικρατέστερη διεύθυνση ανέμου είναι η βόρεια, ακολουθούμενη από δυτική με μικρή ή μέση ένταση (Ε.Μ.Υ. έτη 1974-2001). Η μέση μηνιαία θερμοκρασία της ατμόσφαιρας κατά την κολυμβητική περίοδο είναι 26°C, με τη μέγιστη μηνιαία θερμοκρασία να καταγράφεται κατά το μήνα Ιούλιο και να είναι της τάξης των 29°C(Ε.Μ.Υ. έτη 1974-2004).

Σημειώνεται ότι η ακτή, εξαιτίας του προσανατολισμού και της μορφολογίας της είναι προστατευμένη από τους επικρατέστερους ανέμους, στο μεγαλύτερο τμήμα της. Λόγω της μικρής ή μέσης έντασης με την οποία πνέουν συνηθέστερα οι εν λόγω άνεμοι, δεν αναμένεται επίσης, συχνή εμφάνιση αξιόλογου κυματισμού επί της ακτής. Η στάθμη της θάλασσας δε μεταβάλλεται σημαντικά λόγω παλίρροιας, ενώ δεν παρατηρούνται ισχυρά ρεύματα στην περιοχή.

## Πιέσεις

### Υγρά απόβλητα

Ο οικισμός ανάντη της ακτής Ατσίγγανος, που ανήκει στην τοπική κοινότητα του Παραλίου Άστρους, δεν διαθέτει αποχετευτικό δίκτυο και εξυπηρετείται, στο σύνολό του, μέσω ιδιωτικών συστημάτων αποχέτευσης. Ο μόνιμος πληθυσμός του οικισμού αυτού, σύμφωνα με τα στοιχεία της ΕΣΥΕ (απογραφή 2011), ανέρχεται σε 874 κατοίκους. Αν και η παρουσία των συστημάτων αυτών αποτελεί δυνητική πηγή εισροής μικροβιακού φορτίου στη θάλασσα, λόγω της μικρής έκτασης του οικισμού, η πιθανή επιβάρυνση της ποιότητας των κολυμβητικών υδάτων εκτιμάται ως ιδιαίτερα περιορισμένη.

Ένα μεγάλο ποσοστό των λυμάτων των οικισμών του Δήμου καταλήγουν σε ιδιωτικές δεξαμενές και στη συνέχεια μεταφέρονται με βυτιοφόρα στην Εγκατάσταση Επεξεργασίας Λυμάτων (ΕΕΛ) Βόρειας Κυνουρίας, μέχρι την ολοκλήρωση του δικτύου αποχέτευσης. Η ΕΕΛ περιλαμβάνει δευτεροβάθμια επεξεργασία με απομάκρυνση θρεπτικών και απολύμανση, ενώ η

διάθεση των επεξεργασμένων λυμάτων γίνεται στο υπέδαφος, πλησίον της κοίτης του ποταμού Τάνου, σε απόσταση περίπου 2,5 χλμ. από την ακτή.

## Εκβολές ποταμών, ρεμάτων-εκβάλλοντες αγωγοί

Πλησίον του βορείου τμήματος της ακτής εντοπίζεται η εκβολή του ποταμού Τάνου που είναι συνεχούς ροής και, δυνητικώς, μεταφέρει ρυπαντικό φορτίο από την ευρύτερη περιοχή πλησίον του ποταμού, η οποία χαρακτηρίζεται από έντονη αγροτική δραστηριότητα. Το μεταφερόμενο φορτίο ενδέχεται να περιλαμβάνει αυξημένες συγκεντρώσεις θρεπτικών (κυρίως νιτρικών και φωσφορικών αλάτων) που προέρχονται από τα λιπάσματα και άλλων επικίνδυνων ουσιών που περιέχονται στα φυτοφάρμακα που εφαρμόζονται στις καλλιέργειες. Η παρουσία του πυκνού καλαμιώνα στις όχθες του ποταμού αποτελούν ενδείξεις ρύπανσης από θρεπτικές ουσίες.

Επιπλέον, κατά μήκος της ακτής κολύμβησης παρατηρούνται αγωγοί μεταφοράς ομβρίων υδάτων. Λόγω του αστικού χαρακτήρα ενός τμήματος της άμεσης περιοχής, οι επιφανειακές απορροές από τους δρόμους και τους χώρους στάθμευσης των οχημάτων είναι δυνατόν να είναι επιβαρυνμένες με τοξικές ουσίες (πετρελαιοειδή, μόλυβδος, κάδμιο κ.α). Λόγω του μικρού μεγέθους του οικισμού δεν αναμένεται σημαντική επίδραση στην ποιότητα των υδάτων.

## Λοιπές πηγές

Τμήμα της ακτής Ατσίγγανος είναι ιδιαίτερα δημοφιλής και κατά τους καλοκαιρινούς μήνες συγκεντρώνει μεγάλο αριθμό λουομένων, η παρουσία των οποίων μπορεί να επιβαρύνει την ποιότητα των υδάτων της ακτής.

Ανάντη της ακτής και σε απόσταση περίπου 2,3 χλμ. από την παραλία εντοπίστηκε Χώρος Ανεξέλεγκτης Διάθεσης Απορριμμάτων, πλησίον της ΕΕΛ Βόρειας Κυνουρίας και δίπλα στη κοίτη του ποταμού Τανού, η παρουσία του οποίου αποτελεί δυνητική πηγή ρύπανσης καθώς οι επιφανειακές απορροές από το χώρο αυτό είναι επιφορτισμένες με μια σειρά επιβλαβών ουσιών που συμπεριλαμβάνουν βρέα μέταλλα, οργανικό φορτίο, θρεπτικά, ουσίες προτεραιότητας κ.α.

Στην παραλία επιτρέπονται τα κατοικίδια ζώα, ο αριθμός και η συχνότητα παρουσίας των οποίων δεν εκτιμάται ότι μπορεί να επιβαρύνει την ακτή.

## Αποτελέσματα επιτόπιας επίσκεψης

Κατά την επί τόπου επίσκεψη στην παραλία, δεν εντοπίστηκε ύπαρξη πίσσας ή λαδιών, παραταύτα, στο βόρειο τμήμα της, παρατηρήθηκαν λίγα οικιακά απορρίμματα. Επιπλέον, κατά την επιτόπια επίσκεψη παρατηρήθηκε έντονη παρουσία χλωροφυκών προσκολλημένα στα βραχώδη τμήματα του θαλάσσιου μετώπου και εκβρασμένα στο χερσαία τμήματα της παραλίας.

Η περιοχή παρουσιάζει ιδιαιτερότητα ως προς το πλάτος της ακτής το οποίο μεταβάλλεται καθ'όλο το μήκος της και στο τμήμα που γειτνιάζει με τον παραλιακό δρόμο Αθηνών, γίνεται μηδενικό.

## Ευτροφισμός

Στην ακτή κολύμβησης δεν έχουν καταγραφεί περιστατικά ραγδαίας ανάπτυξης αλγών ή φυτοπλαγκτόν. Επιπλέον, τα ύδατα της ακτής κολύμβησης επηρεάζονται εν δυνάμει από την απορροή ρυπαντικών φορτίων των κύριων θρεπτικών συστατικών αζώτου και φωσφόρου, που συμβάλλουν στην ανάπτυξη αλγών και ευνοούν την εξέλιξη ευτροφικών φαινομένων, και ειδικότερα από την εκτενή γεωργική δραστηριότητα που αναπτύσσεται στην ευρύτερη περιοχή. Η παρουσία αυξημένων συγκεντρώσεων θρεπτικών στα επιφανειακά ύδατα προέρχεται κυρίως από αγροτικές και κτηνοτροφικές δραστηριότητες και σε μικρότερο βαθμό από τα αστικά λύματα του οικισμού του Παράλιου Άστρους.

Αν και η θέση της ακτής είναι εντός ανοιχτού κόλπου, το μικρό βάθος των υδάτων σε συνδυασμό με την παρουσία ΧΑΔΑ πλησίον της κοίτης του ποταμού και η αγροτική δραστηριότητα, συνεπάγεται περιορισμένο ρυθμό ανανέωσης των υδάτων με αποτέλεσμα τη διαμόρφωση ευνοϊκών συνθηκών για την εμφάνιση του φαινομένου του ευτροφισμού. Στα κολυμβητικά ύδατα παρατηρείται έντονη ανάπτυξη άλγης γεγονός που συνδέεται με την ανάπτυξη ευτροφικών φαινομένων.

Με βάση τα παραπάνω εκτιμάται υψηλός βαθμός επικινδυνότητας ανάπτυξης μακροφυκών και φυτοπλαγκτόν στην ακτή.

## Διερεύνηση έκτακτων συνθηκών

Σύμφωνα με τα διαθέσιμα στοιχεία των ανέμων και της βροχόπτωσης για την περιοχή, κατά την κολυμβητική περίοδο δεν εμφανίζονται ακραία καιρικά φαινόμενα και, επομένως, δεν αναμένεται ιδιαίτερη επιβάρυνση της θαλάσσιας περιοχής από απορροές ομβρίων ή/και μεταφορά ρύπων λόγω ισχυρών ανέμων. Οι έκτακτες συνθήκες κατά τις οποίες δύναται να επιβαρυνθεί η ποιότητα των υδάτων της ακτής περιλαμβάνουν τη συγκέντρωση αυξημένου αριθμού λουομένων.

## Μέτρα αντιμετώπισης

Σε περίπτωση έκτακτου περιστατικού ρύπανσης των υδάτων ή επιβάρυνσης του περιβάλλοντος της ακτής κολύμβησης, ενεργοποιείται μηχανισμός έγκαιρης προειδοποίησης για την

πρόληψη και την ασφάλεια των λουομένων. Ο αρμόδιος φορέας διαχείρισης τέτοιων καταστάσεων είναι ο Δήμος Βόρειας Κυνουρίας.

Στις επανορθωτικές ενέργειες περιλαμβάνονται:

- Ενημέρωση του κοινού για την ρύπανση και την εκτιμώμενη διάρκεια αυτής.
- Έκδοση απόφασης προσωρινής διακοπής της κολύμβησης (εάν κριθεί απαραίτητο από τις αρμόδιες Υπηρεσίες).
- Συνέχιση της παρακολούθησης των υδάτων, σύμφωνα με το αντίστοιχο πρόγραμμα παρακολούθησης που εφαρμόζεται στο πλαίσιο της Οδηγίας 2006/7/Ε.Κ., και λήψη πρόσθετου δείγματος, προκειμένου να επιβεβαιωθεί ότι το περιστατικό έχει λήξει. Σε περίπτωση που το πρόγραμμα παρακολούθησης προβλέπει λήψη δείγματος στην περίοδο εμφάνισης της βραχυπρόθεσμης ρύπανσης, το δείγμα αυτό μπορεί να εξαιρεθεί και να αντικατασταθεί από ένα πρόσθετο δείγμα, το οποίο θα ληφθεί 7 ημέρες μετά την εξάλειψη του φαινομένου

Αναφορικά με τη διαχείριση των αστικών λυμάτων του οικισμού του Παράλιου Άστρους σημειώνεται πως είναι σε φάση ολοκλήρωσης του αποχετευτικού δικτύου και σύνδεσης του με την Εγκατάσταση Επεξεργασίας Λυμάτων Βόρειας Κυνουρίας, η οποία ως έργο εξασφαλίζει την προστασία του υπόγειου υδροφορέα και συνεπαγόμενα της θαλάσσιας περιοχής από εισροές ρυπαντικού φορτίου.

Για την αντιμετώπιση της μόλυνσης από το Χώρο Ανεξέλεγκτης Διάθεσης Απορριμμάτων που εντοπίστηκε πλησίον της ακτής συνίσταται η διακοπή λειτουργίας και άμεση αποκατάστασή του, σύμφωνα με τα οριζόμενα στην ΚΥΑ 50910/2727/2003.

Η αντιμετώπιση του φαινομένου του ευτροφισμού, σχετίζεται με τη λήψη μέτρων, με κύριο στόχο τη μείωση των φορτίων θρεπτικών που απορρέουν στην παράκτια περιοχή. Τα μέτρα αφορούν αφενός τη μείωση των εφαρμοζόμενων ποσοτήτων λιπασμάτων στις επιδρούσες λεκάνες απορροής και την εφαρμογή των αρχών του κώδικα ορθής γεωργικής πρακτικής, αφετέρου δε την αποφυγή χρήσης απορροφητικών βόθρων και την υιοθέτηση της κατασκευής κατάλληλων μεμονωμένων συστημάτων αποχέτευσης λυμάτων σε περιοχές που δεν εξυπηρετούνται από αποχετευτικό δίκτυο και κεντρική εγκατάσταση επεξεργασίας λυμάτων.

Σχετικά με τον κίνδυνο ρύπανσης της θάλασσας από τη συγκέντρωση αυξημένου αριθμού λουομένων, αναρτώνται σε ευδιάκριτο σημείο μέτρα καλής συμπεριφοράς λουομένων, τα οποία περιλαμβάνουν την αποφυγή χρήσης αντηλιακού μισή ώρα πριν την είσοδο στο νερό και τη συστηματική χρήση των κάδων για την απόθεση απορριμμάτων.

Γενικά συνιστάται η αποφυγή κολύμβησης εντός των λιμανιών, των μόνιμων αγκυροβολίων και των ναυπηγείων, 200 μ. εκατέρωθεν από τα στόμια εκβολής των αγωγών εγκαταστάσεων επεξεργασίας λυμάτων, στις εκβολές αγωγών ομβρίων υδάτων μετά από έντονη βροχόπτωση, καθώς και στις εκβολές ρεμάτων συνεχούς ροής.





# Στοιχεία επικοινωνίας και πηγές περαιτέρω ενημέρωσης

**Αρμόδια Τοπική Αρχή**  
**Δήμος ΒΟΡΕΙΑΣ ΚΥΝΟΥΡΙΑΣ**  
ΑΣΤΡΟΣ ΑΡΚΑΔΙΑΣ, 22001  
Τηλέφωνο: 27553-60100  
Fax: 27553-60169  
[www.boriakinouria.gov.gr](http://www.boriakinouria.gov.gr)  
[astros01@otenet.gr](mailto:astros01@otenet.gr)

**Αρμόδια Περιφερειακή Αρχή**  
Αποκεντρωμένη Διοίκηση Πελ/σου-Δυτ. Ελλ-Ιον  
**Δ/υση Υδάτων Πελοποννήσου**  
Σέκερη & Μαινάλου, 22100 Τρίπολη  
Τηλέφωνο: : 2710 234458  
Fax: 2710 234492  
<http://peloponnesus.dasi-ydata.gr/4portal/index.php>

**Αρμόδια Υγειονομική Υπηρεσία**  
Περιφέρεια Πελοποννήσου  
**Δ/ΝΣΗ ΔΗΜ. ΥΓΕΙΑΣ & ΚΟΙΝ.**  
**ΜΕΡΙΜΝΑΣ ΑΡΚΑΔΙΑΣ**  
Ελ. Βενιζέλου 34, 22100 Τρίπολη  
Τηλέφωνο: 2713610225  
Fax: 2713610263

**Αρμόδια Κρατική Αρχή**  
ΥΠΑΠΕΝ  
**Ειδική Γραμματεία Υδάτων**  
Μ. Ιατρίδου 2 & Λ. Κηφισίας, 11526,  
Αθήνα  
Τηλέφωνο: 2106931298-9, 2106931262,  
2106931254  
Fax: 210 6994355  
[www.ypeka.gr](http://www.ypeka.gr)  
[info.egy@prv.ypeka.gr](mailto:info.egy@prv.ypeka.gr)  
[bathingwaterprofiles@prv.ypeka.gr](mailto:bathingwaterprofiles@prv.ypeka.gr)

Έκδοση Ταυτότητας	Ημερομηνία	Επόμενη αναθεώρηση
R3	Μάιος 2015	Σε περίπτωση σημαντικής μεταβολής στην ποιότητα των κολυμβητικών υδάτων ή στο φυσικό περιβάλλον

## Χρήσιμες Συνδέσεις

**Ευρωπαϊκή Επιτροπή - Ποιότητα υδάτων κολύμβησης:** [ec.europa.eu/environment/water/water-bathing/index\\_en.html](http://ec.europa.eu/environment/water/water-bathing/index_en.html)

**Ευρωπαϊκός Οργανισμός Περιβάλλοντος - Κατάσταση υδάτων κολύμβησης:**

[www.eea.europa.eu/themes/water/status-and-monitoring/state-of-bathing-water](http://www.eea.europa.eu/themes/water/status-and-monitoring/state-of-bathing-water)

**Ευρωπαϊκός Οργανισμός Περιβάλλοντος: Κεντρικό Αποθετήριο Δεδομένων:** [cdr.eionet.europa.eu/gr/eu/nbwd](http://cdr.eionet.europa.eu/gr/eu/nbwd)

**Υπουργείο Περιβάλλοντος Ενέργειας και Κλιματικής Αλλαγής:** [www.ypeka.gr](http://www.ypeka.gr)

**Υπουργείο Πολιτισμού, Παιδείας & Θρησκευμάτων:** [www.yppo.gr](http://www.yppo.gr)

**Εθνική Μετεωρολογική Υπηρεσία:** [www.hnms.gr/hnms/greek/index\\_html](http://www.hnms.gr/hnms/greek/index_html)

**ΥΠΕΚΑ - Εθνικό Δίκτυο Πληροφοριών Περιβάλλοντος (ΕΔΠΠ):** <http://www.e-per.gr/>

**Περιοχές δικτύου Natura 2000:** <http://www.ypeka.gr/Default.aspx?tabid=432>

**Ελληνικό Κέντρο Θαλασσίων Ερευνών:** [www.hcmr.gr](http://www.hcmr.gr)

**Ελληνικό Κέντρο Βιοτόπων - Υγροτόπων:** [www.ekby.gr](http://www.ekby.gr)

**Γαλάζιες σημαίες:** [www.eepf.gr/blueflag](http://www.eepf.gr/blueflag)

**ΕΟΤ:** [www.visitgreece.gr/portal/site/eot](http://www.visitgreece.gr/portal/site/eot)

**Περιφέρεια ΠΕΛΟΠΟΝΝΗΣΟΥ:** <http://ppel.gov.gr/>

**Δήμος ΒΟΡΕΙΑΣ ΚΥΝΟΥΡΙΑΣ:** [www.boriakinouria.gov.gr](http://www.boriakinouria.gov.gr)

## Πρόγραμμα «Ταυτότητες υδάτων κολύμβησης»

Το Πρόγραμμα «Ταυτότητες ακτών κολύμβησης» για το έτος 2011 χρηματοδοτήθηκε από το Επιχειρησιακό Πρόγραμμα «Περιβάλλον & Αειφόρος Ανάπτυξη» (ΕΠΠΕΡΑΑ) του ΕΣΠΑ 2007-2013, με συγχρηματοδότηση από το Ευρωπαϊκό Ταμείο Περιφερειακής Ανάπτυξης. Για πρόσθετες πληροφορίες και ενημέρωση για το πρόγραμμα και τις κολυμβητικές ακτές της χώρας, υποβολή σχολίων, παρατηρήσεων και ανταλλαγή απόψεων επισκεφτείτε την ηλεκτρονική μας διεύθυνση [www.bathingwaterprofiles.gr](http://www.bathingwaterprofiles.gr)