



ΥΠΟΥΡΓΕΙΟ  
ΠΕΡΙΒΑΛΛΟΝΤΟΣ  
& ΕΝΕΡΓΕΙΑΣ

ΕΙΔΙΚΗ ΓΡΑΜΜΑΤΕΙΑ ΥΔΑΤΩΝ

# ΤΑΥΤΟΤΗΤΑ ΥΔΑΤΩΝ ΚΟΛΥΜΒΗΣΗΣ

**Σαμπατική**

**ΚΩΔΙΚΟΣ ΤΑΥΤΟΤΗΤΑΣ:**

GRBW039240083

**ΤΟΠΟΘΕΣΙΑ:**

Ελλάδα

Αποκεντρωμένη Διοίκηση "ΠΕΛΟΠΟΝΝΗΣΟΥ,  
ΔΥΤΙΚΗΣ ΕΛΛΑΔΑΣ ΚΑΙ ΙΟΝΙΟΥ"

Περιφέρεια ΠΕΛΟΠΟΝΝΗΣΟΥ

Περιφερειακή Ενότητα ΑΡΚΑΔΙΑΣ

Δήμος Νότιας Κυνουρίας



Τα ύδατα κολύμβησης στην ακτή Σαμπατική είναι εξαιρετικής ποιότητας με βάση τα αποτελέσματα της ταξινόμησης της τελευταίας τετραετίας.



## Εισαγωγή

Η θέσπιση Μητρώου Ταυτοτήτων Υδάτων Κολύμβησης υπαγορεύεται από την Ευρωπαϊκή Οδηγία 2006/7/ΕΚ, σχετικά με τη διαχείριση της ποιότητας των υδάτων κολύμβησης και συνιστά μια καινοτόμο προσέγγιση, με βασικό στόχο την ενημέρωση των πολιτών και την παροχή χρήσιμων στοιχείων για την σύγκριση και την επιλογή ακτών κολύμβησης. Η ταυτότητα των υδάτων κολύμβησης παρέχει πληροφορίες για τις φυσικές και γεωγραφικές συνθήκες της περιοχής της ακτής, για τα υδρολογικά χαρακτηριστικά των υδάτων κολύμβησης, καθώς και για την αξιολόγηση των πιθανών κινδύνων ρύπανσης στην περιοχή.

Συμπληρωματικώς του Μητρώου Ταυτοτήτων, κατά τη διάρκεια της κολυμβητικής περιόδου κάθε έτους (από 1η Ιουνίου έως 30η Οκτωβρίου), διενεργούνται συστηματικές δειγματοληψίες και αναλύσεις μικροβιολογικών και άλλων παραμέτρων, με σκοπό την ποιοτική παρακολούθηση και ταξινόμηση των κολυμβητικών υδάτων.

## Περιγραφή Ακτής

Η παραλία Σαμπατική βρίσκεται στον ομώνυμο όρμο, και σε απόσταση 5 χλμ. βορειοανατολικά από το Λεωνίδιο. Χαρακτηριστικό σημείο αναφοράς αποτελεί το εκκλησάκι της Παναγίας στο βορειοανατολικό άκρο της παραλίας. Η κολυμβητική ακτή αποτελεί το παράλιο τμήμα ενός κλειστού κόλπου, περίπου μήκους 500 μ.. Η παραλία έχει μήκος 340 μ., μέσο πλάτος 10 μ. και νοτιοανατολικό προσανατολισμό. Ο θαλάσσιος πυθμένας και η παράκτια ζώνη αποτελούνται από βότσαλο και κροκάλες μεγαλύτερου μεγέθους στο νότιο άκρο. Η παράκτια ζώνη είναι μερικώς τροποποιημένη διότι το ανατολικό τμήμα της ακτής έχει διαμορφωθεί από σκυρόδεμα, και μαζί με τον κυματοθραύστη που υπάρχει στη θαλάσσια περιοχή αποτελεί αλιευτικό καταφύγιο. Η θαλάσσια βιοποικιλότητα περιλαμβάνει φαιοφύκη και ροδοφύκη, που είναι προσκολλημένα στον πυθμένα, ενώ εμφανίζονται διάσπαρτα μαλάκια (πεταλίδες), εχινόδερμα (αχινοί), πολύχαιτοι και ανθοζωα (κόκκινη ανεμώνη).

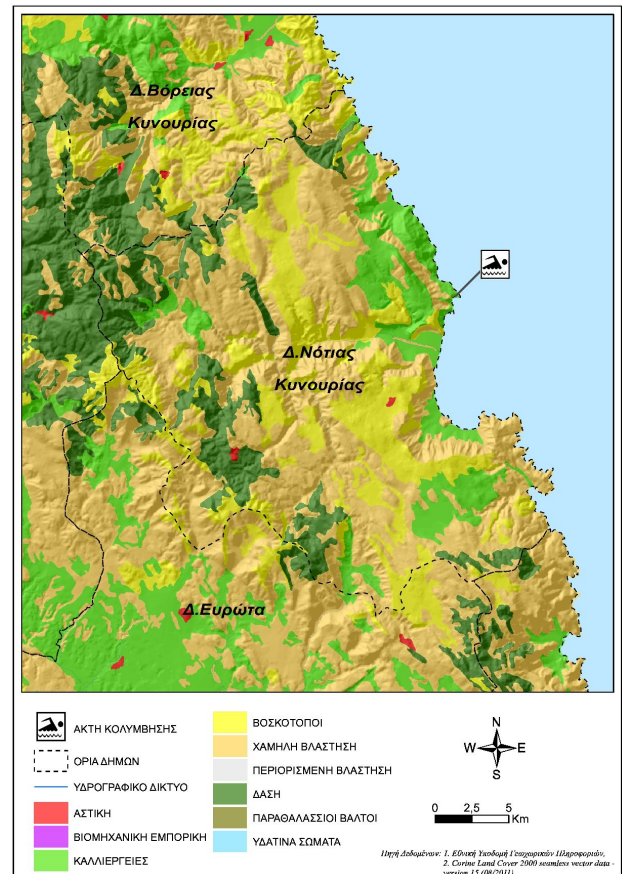
Τα κολυμβητικά ύδατα στα πρώτα μέτρα είναι βαθιά με απότομη κλίση του πυθμένα απότομη, καθώς το βάθος προσεγγίζει τα 5 μ. σε απόσταση 40 μ. από την ακτή. Η πρόσβαση στην παραλία γίνεται μέσω του οδικού δικτύου Άστρους-Λεωνιδίου.

Η παραλία δεν είναι οργανωμένη αλλά διαθέτει ντους και καλάθια απορριμμάτων. Ανάντη της παραλίας υπάρχει αναψυκτήριο για την εξυπηρέτηση των λουομένων. Ο μέγιστος αριθμός λουόμενων εκτιμάται σε 100 άτομα.

Η άμεση περιοχή αποτελείται από την ασυνεχή δόμηση του οικισμού της Σαμπατικής και εκτάσεις με φυσική βλάστηση.

## Χρήσεις γης ευρύτερης περιοχής

Στην ευρύτερη περιοχή της ακτής κυριαρχούν εκτάσεις με χαμηλή βλάστηση και καλλιέργειες.



## Υπαγωγή - Χαρακτηρισμοί

Η ακτή εντάσσεται στο Υδατικό Διαμέρισμα Ανατολικής Πελοποννήσου (GR03), στην Λεκάνη Απορροής Ρεμάτων Αργολικού Κόλπου (GR31) και στο Παράκτιο Υδατικό Σύστημα «Ανατ. Ακτές Πελοποννήσου (GR0331C0005N)», του οποίου η οικολογική κατάσταση έχει χαρακτηριστεί ως υψηλή, με βάση τα αποτελέσματα της ταξινόμησης, που πραγματοποιήθηκε στο σχετικό Σχέδιο Διαχείρισης (αρ.οικ. 391/21.04.2013 Υ.Α. (ΦΕΚ Β' 1004)). Η παραλία εντάσσεται στο Παράκτιο Υδατικό Σύστημα των Ανατολικών ακτών Πελοποννήσου (GR000300010003N), του οποίου η οικολογική κατάσταση έχει χαρακτηριστεί ως υψηλή, με βάση τον προκαταρκτικό χαρακτηρισμό που πραγματοποιήθηκε από το ΕΛΚΕΘΕ το 2008. Στο Υδατικό Σύστημα αντιστοιχεί σταθμός εποπτικής παρακολούθησης που έχει οριστεί στο πλαίσιο εφαρμογής του Αρθρου 8 της Οδηγίας 2000/60/ΕΚ. Η παρακολούθηση γίνεται σύμφωνα με τα οριζόμενα στην ΚΥΑ 140384/2011. Στην περιοχή δεν εντοπίστηκαν άλλα υδατίνα σώματα, αναγνωρισμένα στο πλαίσιο της Οδηγίας 2000/60/ΕΚ, που να επηρεάζουν την κολυμβητική ακτή. Η ευρύτερη περιοχή χαρακτηρίζεται ως περιοχή προστασίας - διατήρησης φυσικού περιβάλλοντος και είναι ενταγμένη στο δίκτυο Natura 2000 (GR2520005, «Μονή Ελώνας και Χαράδρα Λεωνιδίου»).

## Ποιότητα κολυμβητικών υδάτων

Η παραλία Σαμπατική αναγνωρίστηκε ως ακτή κολύμβησης το έτος 1991 και έκτοτε παρακολουθείται στο πλαίσιο των ετησίων προγραμμάτων παρακολούθησης της ποιότητας των

κολυμβητικών υδάτων, τα οποία πραγματοποιούνται με ευθύνη του Υπουργείου Παραγωγικής Ανασυγκρότησης Περιβάλλοντος και Ενέργειας.

Από το 2010, η παρακολούθηση και η αξιολόγηση της ποιότητας των υδάτων για τις κολυμβητικές περιόδους πραγματοποιείται σύμφωνα με τα προβλεπόμενα στην Οδηγία 2006/7/ΕΚ και με συναξιολόγηση των αποτελεσμάτων παρακολούθησης των τελευταίων ετών.

Σημείο παρακολούθησης	2013	2014	2015	2016	2017	2018
GRBW039240083101	■	■	■	■	■	■

■ Εξαιρετική ποιότητα;	■ Καλή ποιότητα
■ Επαρκής ποιότητα	■ Ανεπαρκής ποιότητα

## Υδρολογικά, μετεωρολογικά χαρακτηριστικά

Το μέσο ετήσιο ύψος βροχόπτωσης στην περιοχή είναι 739 mm, με το μέγιστο και το ελάχιστο μηνιαίο ύψος να είναι αντίστοιχα 394,7mm και 0,2mm. (Ε.Μ.Υ. Μετεωρολογικός Σταθμός Λεωνιδίου, έτη 1988-2001). Η επικρατέστερη διεύθυνση ανέμου είναι η βορειοδυτική, ακολουθούμενη από ανατολική και βόρεια με μικρή ή μέση ένταση (Ε.Μ.Υ. έτη 1981-2001). Η μέση μηνιαία θερμοκρασία της ατμόσφαιρας κατά την κολυμβητική περίοδο είναι 25°C, με τη μέγιστη μηνιαία θερμοκρασία να καταγράφεται κατά τους μήνες Ιούλιο και Αύγουστο και να είναι της τάξης των 30°C(Ε.Μ.Υ. έτη 1981-2004).

Σημειώνεται ότι η ακτή, εξαιτίας του προσανατολισμού και της μορφολογίας της είναι προστατευμένη από τους επικρατέστερους ανέμους, με εξαίρεση τους νότιους. Στην περιοχή δεν παρατηρούνται ούτε ισχυρά ρεύματα ούτε έντονα φαινόμενα παλρίρροιας.

## Πιέσεις

### Λιμάνια/Μαρίνες

Στο ανατολικό άκρο και νότιο τμήμα της ακτής, υπάρχει χώρος ελλιμενισμού μικρών ιδιωτικών πλεούμενων σκαφών. Οι απορρίψεις των μικρών σκαφών που προσεγγίζουν την παραλία αποτελούν δυνητικές πηγές ρύπανσης.

### Λοιπές πηγές

Στην παραλία επιτρέπονται τα κατοικίδια ζώα, ο αριθμός και η συχνότητα παρουσίας των οποίων δεν εκτιμάται ότι μπορεί να επιβαρύνει την ακτή.

### Αποτελέσματα επίτοπιας επίσκεψης

Κατά την επί τόπου επίσκεψη δεν εντοπίστηκε ύπαρξη πίσσας ή λαδιών, παρά μόνο ποσότητα οικιακών απορριμμάτων τόσο στο νερό όσο και στην παράκτια περιοχή καθόλο το μήκος της

ακτής. Στο δυτικό άκρο της παραλίας παρατηρήθηκαν πηγές επιφανειακών υδάτων και σε μεγαλύτερη απόσταση συγκέντρωση σμήνους γλάρων. Γενικώς, τα ύδατα κολύμβησης ήταν διαυγή και καθαρά.

## Ευτροφισμός

Στα κολυμβητικά ύδατα της ακτής δεν έχουν καταγραφεί περιστατικά ραγδαίας ανάπτυξης αλγών ή φυτοπλαγκτόν. Επιπλέον, η ακτή κολύμβησης δεν επηρεάζεται από την απορροφή ρυπαντικών φορτίων των κύριων θρεπτικών συστατικών αζώτου και φωσφόρου, τα οποία συμβάλλουν στην ανάπτυξη αλγών και ευνοούν την εξέλιξη φαινομένων ευτροφισμού. Ακόμη, η καθαρότητα και η διαύγεια του νερού υποδεικνύει χαμηλή παρουσία φυτοπλαγκτόν.

Ωστόσο, η θέση της ακτής (εντός κλειστού κόλπου) συνεπάγεται περιορισμένο ρυθμό ανανέωσης των υδάτων με αποτέλεσμα τη διαμόρφωση ευνοϊκών συνθηκών για την εμφάνιση του φαινομένου του ευτροφισμού.

Με βάση τα παραπάνω εκτιμάται χαμηλός βαθμός επικινδυνότητας ανάπτυξης μακροφυκών και φυτοπλαγκτόν στην ακτή.

## Διερεύνηση έκτακτων συνθηκών

Σύμφωνα με τα διαθέσιμα στοιχεία των ανέμων και της βροχόπτωσης για την περιοχή, κατά την κολυμβητική περίοδο δεν εμφανίζονται ακραία καιρικά φαινόμενα και, επομένως, δεν αναμένεται ιδιαίτερη επιβάρυνση της θαλάσσιας περιοχής από απορροές ομβρίων.

## Μέτρα αντιμετώπισης

Σε περίπτωση έκτακτου περιστατικού ρύπανσης των υδάτων ή επιβάρυνσης του περιβάλλοντος της ακτής κολύμβησης, ενεργοποιείται μηχανισμός έκτακτης προειδοποίησης για την πρόληψη και την ασφάλεια των λουομένων. Ο αρμόδιος φορέας διαχείρισης τέτοιων καταστάσεων είναι ο Δήμος Νότιας Κυνουρίας.

Στις επανορθωτικές ενέργειες περιλαμβάνονται:

- Ενημέρωση του κοινού για την ρύπανση και την εκτιμώμενη διάρκεια αυτής.
- Έκδοση απόφασης προσωρινής διακοπής της κολύμβησης (εάν κριθεί απαραίτητο από τις αρμόδιες Υπηρεσίες).
- Συνέχιση της παρακολούθησης των υδάτων, σύμφωνα με το αντίστοιχο πρόγραμμα παρακολούθησης που εφαρμόζεται στο πλαίσιο της Οδηγίας 2006/7/Ε.Κ., και λήψη πρόσθετου δείγματος, προκειμένου να επιβεβαιωθεί ότι το περιστατικό έχει λήξει. Σε περίπτωση που το πρόγραμμα παρακολούθησης προβλέπει λήψη δείγματος στην περίοδο εμφάνισης της βραχυπρόθεσμης ρύπανσης, το δείγμα αυτό μπορεί να εξαιρεθεί και να αντικατασταθεί από ένα πρόσθετο δείγμα, το οποίο θα ληφθεί 7 ημέρες μετά την εξάλειψη του φαινομένου

Σχετικά με τη λειτουργία του αλιευτικού καταφύγιου συνιστάται

η ορθή περιβαλλοντική διαχείριση των αποβλήτων των σκαφών σύμφωνα με την ισχύουσα νομοθεσία

Γενικά συνιστάται η αποφυγή κολύμβησης εντός των λιμανιών,

των μόνιμων αγκυροβολίων και των ναυπηγείων, 200 μ. εκατέρωθεν από τα στόμια εκβολής των αγωγών εγκαταστάσεων επεξεργασίας λυμάτων, στις εκβολές αγωγών ομβρίων υδάτων μετά από έντονη βροχόπτωση, καθώς και στις εκβολές ρεμάτων συνεχούς ροής.






 Ακτή Κολύμβησης  
 Όρια Δήμων

**Σαμπατική**  
**GRBW039240083**



0 1.000 2.000 m



Πηγή Υποβάθρου: Γεωγραφική Υπηρεσία Στρατού, 1:50000





<b>ΥΠΟΜΗΝΗΜΑ</b>			<b>Σαμπατική</b> <b>GRBW039240083</b>
<ul style="list-style-type: none"> <li> Σημείο δειγματοληψίας</li> <li> Ειφορή ποταμού/ράματος</li> <li> Ήθυσια κλιμάκριας</li> <li> Μαρίνα</li> <li> Αγκυροβόλο/ Πραβλήτα</li> <li> Αγκυροβόλημένα σκάφη</li> </ul>	<ul style="list-style-type: none"> <li> Εγκατάσταση Επιβραβωσής Λαγώνων (Ε.Ε.Λ.)</li> <li> Σημείο εκβολής αγωγού δόθιασης</li> <li> Χερσαίο τμήμα υπεραλάσσιου αγωγού δόθιασης</li> <li> Αντικατάσταση</li> <li> Βομβηχανία - SEVESO</li> <li> Αγωγός</li> </ul>	<ul style="list-style-type: none"> <li> Χώρας Υγειονομικής Τοπικής Απορριμμάτων (ΧΥΤΑ)</li> <li> Χώρας Ανιχνεύσιμης Δόθιασης Απορριμμάτων (ΧΑΔΑ)</li> <li> Άλλο</li> <li> Οικιστική θύλακες μη καλυπτόμενοι από αποχετευτικό δίκτυο</li> <li> Αρδεύσιμος Καλλιέργειας</li> </ul>	
Σημεία δειγματοληψίας: <b>Κωδικός</b> GRBW039240083101			<b>ETRS 89</b> 22.9073 37.1894
			<b>ΕΓΣΑ 87</b> N 402862 E 4116158

Υπόβαθρο Google Earth

# Στοιχεία επικοινωνίας και πηγές περαιτέρω ενημέρωσης

**Αρμόδια Τοπική Αρχή**  
**Δήμος ΝΟΤΙΑΣ ΚΥΝΟΥΡΙΑΣ**  
ΛΕΟΝΙΔΙΟ ΚΥΝΟΥΡΙΑΣ, 22300  
Τηλέφωνο: 27573-60200-3-4  
Fax: 27573-60214  
[www.notiakynouria.gov.gr](http://www.notiakynouria.gov.gr)  
[i.marneris@notiakynouria.gov.gr](mailto:i.marneris@notiakynouria.gov.gr)

**Αρμόδια Περιφερειακή Αρχή**  
Αποκεντρωμένη Διοίκηση Πελ/σου-Δυτ. Ελλ-Ιον  
**Δ/υση Υδάτων Πελοποννήσου**  
Σέκερη & Μαινάλου, 22100 Τρίπολη  
Τηλέφωνο: : 2710 234458  
Fax: 2710 234492  
<http://peloponnesus.dasi-ydata.gr/4portal/index.php>

**Αρμόδια Υγειονομική Υπηρεσία**  
Περιφέρεια Πελοποννήσου  
**Δ/ΝΣΗ ΔΗΜ. ΥΓΕΙΑΣ & ΚΟΙΝ.**  
**ΜΕΡΙΜΝΑΣ ΑΡΚΑΔΙΑΣ**  
Ελ. Βενιζέλου 34, 22100 Τρίπολη  
Τηλέφωνο: 2713610225  
Fax: 2713610263

**Αρμόδια Κρατική Αρχή**  
ΥΠΑΠΕΝ  
**Ειδική Γραμματεία Υδάτων**  
Μ. Ιατρίδου 2 & Λ. Κηφισίας, 11526,  
Αθήνα  
Τηλέφωνο: 2106931298-9, 2106931262,  
2106931254  
Fax: 210 6994355  
[www.ypeka.gr](http://www.ypeka.gr)  
[info.egy@prv.ypeka.gr](mailto:info.egy@prv.ypeka.gr)  
[bathingwaterprofiles@prv.ypeka.gr](mailto:bathingwaterprofiles@prv.ypeka.gr)

Έκδοση Ταυτότητας	Ημερομηνία	Επόμενη αναθεώρηση
R3	Μάιος 2015	Σε περίπτωση σημαντικής μεταβολής στην ποιότητα των κολυμβητικών υδάτων ή στο φυσικό περιβάλλον

## Χρήσιμες Συνδέσεις

**Ευρωπαϊκή Επιτροπή - Ποιότητα υδάτων κολύμβησης:** [ec.europa.eu/environment/water/water-bathing/index\\_en.html](http://ec.europa.eu/environment/water/water-bathing/index_en.html)

**Ευρωπαϊκός Οργανισμός Περιβάλλοντος - Κατάσταση υδάτων κολύμβησης:**

[www.eea.europa.eu/themes/water/status-and-monitoring/state-of-bathing-water](http://www.eea.europa.eu/themes/water/status-and-monitoring/state-of-bathing-water)

**Ευρωπαϊκός Οργανισμός Περιβάλλοντος: Κεντρικό Αποθετήριο Δεδομένων:** [cdr.eionet.europa.eu/gr/eu/nbwd](http://cdr.eionet.europa.eu/gr/eu/nbwd)

**Υπουργείο Περιβάλλοντος Ενέργειας και Κλιματικής Αλλαγής:** [www.ypeka.gr](http://www.ypeka.gr)

**Υπουργείο Πολιτισμού, Παιδείας & Θρησκευμάτων:** [www.yppo.gr](http://www.yppo.gr)

**Εθνική Μετεωρολογική Υπηρεσία:** [www.hnms.gr/hnms/greek/index\\_html](http://www.hnms.gr/hnms/greek/index_html)

**ΥΠΕΚΑ - Εθνικό Δίκτυο Πληροφοριών Περιβάλλοντος (ΕΔΠΠ):** <http://www.e-per.gr/>

**Περιοχές δικτύου Natura 2000:** <http://www.ypeka.gr/Default.aspx?tabid=432>

**Ελληνικό Κέντρο Θαλασσίων Ερευνών:** [www.hcmr.gr](http://www.hcmr.gr)

**Ελληνικό Κέντρο Βιοτόπων - Υγροτόπων:** [www.ekby.gr](http://www.ekby.gr)

**Γαλάζιες σημαίες:** [www.eepf.gr/blueflag](http://www.eepf.gr/blueflag)

**ΕΟΤ:** [www.visitgreece.gr/portal/site/eot](http://www.visitgreece.gr/portal/site/eot)

**Περιφέρεια ΠΕΛΟΠΟΝΝΗΣΟΥ:** <http://ppel.gov.gr/>

**Δήμος ΝΟΤΙΑΣ ΚΥΝΟΥΡΙΑΣ:** [www.notiakynouria.gov.gr](http://www.notiakynouria.gov.gr)

## Πρόγραμμα «Ταυτότητες υδάτων κολύμβησης»

Το Πρόγραμμα «Ταυτότητες ακτών κολύμβησης» για το έτος 2011 χρηματοδοτήθηκε από το Επιχειρησιακό Πρόγραμμα «Περιβάλλον & Αειφόρος Ανάπτυξη» (ΕΠΠΕΡΑΑ) του ΕΣΠΑ 2007-2013, με συγχρηματοδότηση από το Ευρωπαϊκό Ταμείο Περιφερειακής Ανάπτυξης. Για πρόσθετες πληροφορίες και ενημέρωση για το πρόγραμμα και τις κολυμβητικές ακτές της χώρας, υποβολή σχολίων, παρατηρήσεων και ανταλλαγή απόψεων επισκεφτείτε την ηλεκτρονική μας διεύθυνση [www.bathingwaterprofiles.gr](http://www.bathingwaterprofiles.gr)