



ΥΠΟΥΡΓΕΙΟ
ΠΕΡΙΒΑΛΛΟΝΤΟΣ
& ΕΝΕΡΓΕΙΑΣ

ΕΙΔΙΚΗ ΓΡΑΜΜΑΤΕΙΑ ΥΔΑΤΩΝ

ΤΑΥΤΟΤΗΤΑ ΥΔΑΤΩΝ ΚΟΛΥΜΒΗΣΗΣ

Κυανή Ακτή

ΚΩΔΙΚΟΣ ΤΑΥΤΟΤΗΤΑΣ:

GRBW139319037

ΤΟΠΟΘΕΣΙΑ:

Ελλάδα

Αποκεντρωμένη Διοίκηση ΚΡΗΤΗΣ

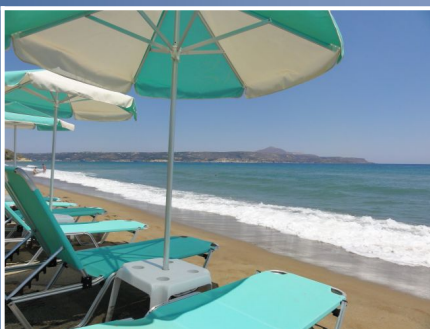
Περιφέρεια ΚΡΗΤΗΣ

Περιφερειακή Ενότητα ΧΑΝΙΩΝ

Δήμος Αποκορώνου



Τα ύδατα κολύμβησης στην ακτή Κυανή Ακτή είναι εξαιρετικής ποιότητας με βάση τα αποτελέσματα της ταξινόμησης της τελευταίας τετραετίας.



Εισαγωγή

Η θέσπιση Μητρώου Ταυτοτήτων Υδάτων Κολύμβησης υπαγορεύεται από την Ευρωπαϊκή Οδηγία 2006/7/ΕΚ, σχετικά με τη διαχείριση της ποιότητας των υδάτων κολύμβησης και συνιστά μια καινοτόμο προσέγγιση, με βασικό στόχο την ενημέρωση των πολιτών και την παροχή χρήσιμων στοιχείων για την σύγκριση και την επιλογή ακτών κολύμβησης. Η ταυτότητα των υδάτων κολύμβησης παρέχει πληροφορίες για τις φυσικές και γεωγραφικές συνθήκες της περιοχής της ακτής, για τα υδρολογικά χαρακτηριστικά των υδάτων κολύμβησης, καθώς και για την αξιολόγηση των πιθανών κινδύνων ρύπανσης στην περιοχή.

Συμπληρωματικώς του Μητρώου Ταυτοτήτων, κατά τη διάρκεια της κολυμβητικής περιόδου κάθε έτους (από 1η Ιουνίου έως 30η Οκτωβρίου), διενεργούνται συστηματικές δειγματοληψίες και αναλύσεις μικροβιολογικών και άλλων παραμέτρων, με σκοπό την ποιοτική παρακολούθηση και ταξινόμηση των κολυμβητικών υδάτων.

Περιγραφή Ακτής

Η παραλία της Κυανής Ακτής βρίσκεται στα βορειοδυτικά παράλια της Κρήτης, στο νοτιοανατολικό τμήμα του Όρμου της Σούδας, 17χλμ. ανατολικά της πόλης των Χανίων. Τόσο η παράκτια ζώνη όσο και ο πυθμένας είναι αμώδεις με μικρά βότσαλα, ενώ στο εσωτερικό της θάλασσας υπάρχουν μεγάλες λείες πλάκες. Η παράκτια ζώνη είναι μερικώς τροποποιημένη λόγω της ύπαρξης μόνιμων κτισμάτων κατά μήκος της ακτής και στο όριο της εμφανίζεται πτώδης βλάστηση και αλμυρική.

Η κολυμβητική ακτή αποτελεί παράλιο τμήμα ενός ανοιχτού κόλπου μήκους 2.000 μέτρων. Το μήκος της ακτής είναι 1.500μ., το μέσο πλάτος 35μ. και ο προσανατολισμός βορειοανατολικός. Τα κολυμβητικά ύδατα στα πρώτα μέτρα έχουν κανονικό βάθος και η κλίση του πυθμένα είναι ήπια (σε μέση απόσταση 120μ. από την ακτή το βάθος εκτιμάται στα 5μ.). Η πρόσβαση στην παραλία γίνεται οδικώς μέσω του κεντρικού δρόμου που ενώνει τα Χανιά με το Ρέθυμνο ενώ υπάρχει και δημόσια συγκοινωνία.

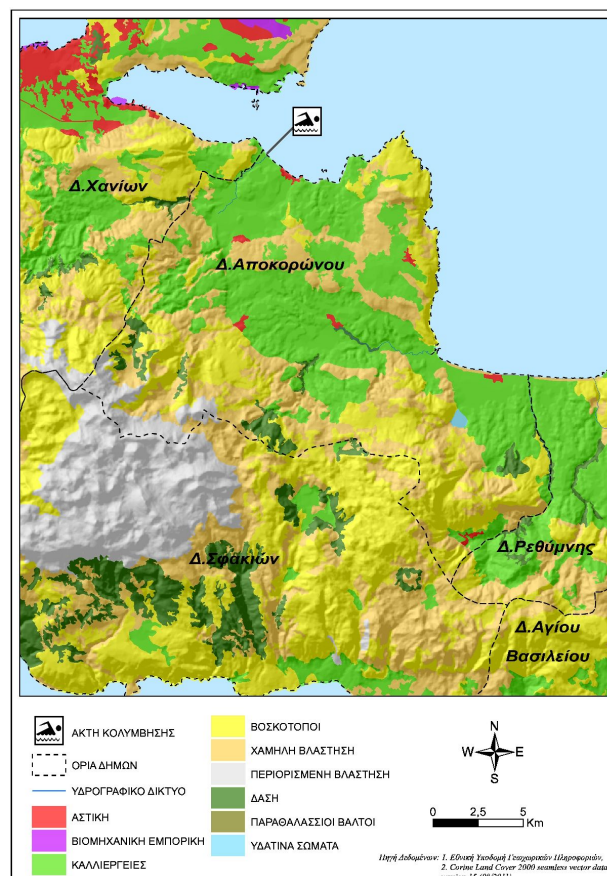
Η παραλία είναι οργανωμένη και διαθέτει υποδομές όπως WC, ντους, αποδυτήρια, ξαπλώστρες, ομπρέλες, κάδους και καλάθια απορριμμάτων ενώ παρέχεται η δυνατότητα ενοικίασης μηχανοκίνητου θαλάσσιου εξοπλισμού. Οι ανάγκες των επισκεπτών καλύπτονται από εστιατόριο και ξενοδοχειακά καταλύματα που υπάρχουν επί της ακτής. Η ακτή διαθέτει ναυαγοσώστη για την προστασία των λουομένων. Τα κατοικίδια απαγορεύονται στην παραλία και ο μέγιστος αριθμός λουομένων εκτιμάται σε 600 άτομα.

Στο κέντρο της παραλίας εκβάλλει ο συνεχούς ροής ποταμός Κοιλιάρης.

Η άμεση περιοχή της ακτής είναι οικιστική με αραιή δόμηση ενώ σημαντικό ποσοστό καλύπτεται με καλλιεργήσιμες εκτάσεις που περιλαμβάνουν ετερογενείς και μόνιμες καλλιέργειες.

Χρήσεις γης ευρύτερης περιοχής

Στην ευρύτερη περιοχή της λεκάνης απορροής της ακτής κυριαρχούν οι μόνιμες καλλιέργειες κυρίως ελαιώνων και οπωρώνων.



Υπαγωγή - Χαρακτηρισμοί

Η ακτή εντάσσεται στο Υδατικό Διαμέρισμα Κρήτης (GR13), στην Λεκάνη Απορροής Ρεμάτων Βορείου Τμήματος Χανίων-Ρεθύμνου-Ηρακλείου (GR39) και στο Παράκτιο Υδατικό Σύστημα «Όρμος Σούδας (GR1339C0003N)», του οποίου η οικολογική κατάσταση έχει χαρακτηριστεί ως άγνωστη, με βάση τα αποτελέσματα της ταξινόμησης, που πραγματοποιήθηκε στο σχετικό Σχέδιο Διαχείρισης (αρ.οικ. 163/8.04.2015 Υ.Α. (ΦΕΚ Β' 570)). Η ακτή εντάσσεται στο Παράκτιο Υδατικό Σύστημα του Όρμου της Σούδας (GR001300010002N). Στο Υδατικό Σύστημα υπάρχει σταθμός εποπτικής παρακολούθησης που έχει οριστεί στο πλαίσιο εφαρμογής του Αρθρου 8 της Οδηγίας 2000/60/ΕΚ. Η παρακολούθηση γίνεται σύμφωνα με τα οριζόμενα στην ΚΥΑ 140384/2011. Η οικολογική κατάσταση του εν λόγω Παράκτιου Υδατικού Συστήματος έχει χαρακτηριστεί ως μέτρια, με βάση τον προκαταρκτικό χαρακτηρισμό που πραγματοποιήθηκε από το ΕΛΚΕΘΕ το 2008. Στο κέντρο της ακτής εντοπίζεται ο ποταμός Κοιλιάρης που έχει αναγνωρισθεί στο πλαίσιο της Οδηγίας 2000/60/ΕΚ.

Ποιότητα κολυμβητικών υδάτων

Η παραλία Κυανή Ακτή αναγνωρίστηκε ως ακτή κολύμβησης το έτος 2006 και έκτοτε παρακολουθείται στο πλαίσιο των ετησίων προγραμμάτων παρακολούθησης της ποιότητας των κολυμβητικών υδάτων, τα οποία πραγματοποιούνται με ευθύνη του Υπουργείου Παραγωγικής Ανασυγκρότησης Περιβάλλοντος και Ενέργειας.

Από το 2010, η παρακολούθηση και η αξιολόγηση της ποιότητας των υδάτων για τις κολυμβητικές περιόδους πραγματοποιείται σύμφωνα με τα προβλεπόμενα στην Οδηγία 2006/7/ΕΚ και με συναξιολόγηση των αποτελεσμάτων παρακολούθησης των τελευταίων ετών.

Σημείο παρακολούθησης	2013	2014	2015	2016	2017	2018
GRBW139319037101	■	■	■	■	■	■

■ Εξαιρετική ποιότητα;	■ Καλή ποιότητα
■ Επαρκής ποιότητα	■ Ανεπαρκής ποιότητα

Η ακτή έλαβε για το έτος 2014 το βραβείο της Γαλάζιας Σημαίας καλύπτοντας κριτήρια που, συμπληρωματικά με την ποιότητα των υδάτων κολύμβησης και την καθαρότητα της ακτής, σχετίζονται με την οργάνωση της ακτής, την ασφάλεια των επισκεπτών και την προστασία της φύσης.

Υδρολογικά, μετεωρολογικά χαρακτηριστικά

Το μέσο ετήσιο ύψος βροχόπτωσης στην περιοχή είναι 650 mm, με το μέγιστο και το ελάχιστο μηνιαίο ύψος να είναι αντίστοιχα 516,1mm και 0mm. (Ε.Μ.Υ. Μετεωρολογικός Σταθμός Σούδας, έτη 1961-2002). Η επικρατέστερη διεύθυνση ανέμου είναι η βορειοδυτική, ακολουθούμενη από δυτική, βόρεια, με μικρή ή μέτρια ένταση (Ε.Μ.Υ. έτη 1958-2001). Η μέση μηνιαία θερμοκρασία της ατμόσφαιρας κατά την κολυμβητική περίοδο είναι 25°C, με τη μέγιστη μηνιαία θερμοκρασία να καταγράφεται κατά το μήνα Ιούλιο και να είναι της τάξης των 29°C(Ε.Μ.Υ. Έτη 1960-2004).

Σημειώνεται ότι η ακτή, εξαιτίας του προσανατολισμού και της μορφολογίας της είναι προστατευμένη από τους επικρατέστερους ανέμους και τους κυματισμούς με εξαίρεση τους βόρειους που όμως λόγω της μικρής και μέτριας έντασης που πνέουν δεν την επηρεάζουν σημαντικά. Ωστόσο, στην περιοχή δεν παρατηρούνται ισχυρά ρεύματα, ούτε έντονα φαινόμενα παλίρροιας.

Πιέσεις

Εκβολές ποταμών, ρεμάτων-εκβάλλοντες αγωγοί

Στο μέσον περίπου της ακτής εντοπίζεται ο ποταμός Κοιλιάρης, ο οποίος πηγάζει από πηγές γλυκού νερού του οικισμού του Στύλου. Το ρέμα είναι συνεχούς ροής και δυνητικώς μεταφέρει ρυπαντικό φορτίο από την ευρύτερη περιοχή η οποία χαρακτηρίζεται από έντονη αγροτική δραστηριότητα. Το μεταφερόμενο φορτίο ενδέχεται να περιλαμβάνει αυξημένες συγκεντρώσεις θρεπτικών (κυρίως νιτρικών και φωσφορικών αλάτων) που προέρχονται από τα λιπάσματα και άλλων επικινδύνων ουσιών που περιέχονται στα φυτοφάρμακα που εφαρμόζονται στις ετερογενείς καλλιέργειες και στους ελαιώνες. Η παρουσία του πυκνού καλαμιώνα στις όχθες του ρέματος και των χλωροφυκών στα νερά του αποτελούν ενδείξεις ρύπανσης από θρεπτικές ουσίες.

Αποτελέσματα επιτόπιας επίσκεψης

Κατά την επί τόπου επίσκεψη στην παραλία δεν εντοπίστηκε ύπαρξη πίσσας, λαδιών και επιφανειοδραστικών ουσιών (αφροί) στην ακτή ή στα νερά, ωστόσο στο κεντρικό τμήμα της παραλίας παρατηρήθηκαν σωροί από φυτικά εκβράσματα θαλάσσιων φανερόγαμων. Στο βόρειο τμήμα της ακτής εντοπίστηκαν αγωγοί μικρής διατομής για τη διάθεση νερών πισίνας ξενοδοχειακού συγκροτήματος που υπάρχει στην ανάντη περιοχή της ακτής. Τα ύδατα κολύμβησης παρουσίαζαν θολότητα πιθανόν λόγω των ανέμων που έπνεαν και του δημιουργούμενου κυματισμού.

Ευτροφισμός

Στα κολυμβητικά ύδατα της ακτής δεν έχουν καταγραφεί περιστατικά ραγδαίας ανάπτυξης αλγών ή φυτοπλαγκτόν και υπό κανονικές συνθήκες είναι διαυγή και καθαρά κάτι που συνδέεται με χαμηλή παρουσία φυτοπλαγκτόν.

Τα ύδατα της ακτής κολύμβησης επηρεάζονται εν δυνάμει από την απορροή ρυπαντικών φορτίων των κύριων θρεπτικών συστατικών αζώτου και φωσφόρου, που συμβάλλουν στην ανάπτυξη αλγών και ευνοούν την εξέλιξη ευτροφικών φαινομένων, και ειδικότερα από την γεωργική δραστηριότητα που αναπτύσσεται στην ευρύτερη περιοχή.

Η θέση της ακτής (εντός ανοιχτού κόλπου) σε συνδυασμό με το βάθος των υδάτων και τα επικρατούντα θαλάσσια ρεύματα στην περιοχή εξασφαλίζουν ικανοποιητικό ρυθμό ανανέωσης των υδάτων, με αποτέλεσμα τη διαμόρφωση δυσμενών συνθηκών για την εμφάνιση του φαινομένου του ευτροφισμού.

Με βάση τα παραπάνω εκτιμάται χαμηλός βαθμός επικινδυνότητας ανάπτυξης μακροφυκών και φυτοπλαγκτόν στην ακτή.

Διερεύνηση έκτακτων συνθηκών

Σύμφωνα με τα διαθέσιμα στοιχεία των ανέμων και της βροχόπτωσης για την περιοχή, κατά την κολυμβητική περίοδο δεν εμφανίζονται ακραία καιρικά φαινόμενα και επομένως, δεν αναμένεται ιδιαίτερη επιβάρυνση της θαλάσσιας περιοχής από απορροές ομβρίων και μεταφορά ρύπων λόγω ισχυρών ανέμων.

Μέτρα αντιμετώπισης

Σε περίπτωση έκτακτου περιστατικού ρύπανσης των υδάτων ή επιβάρυνσης του περιβάλλοντος της ακτής κολύμβησης, ενεργοποιείται μηχανισμός έκτακτης προειδοποίησης για την πρόληψη και την ασφάλεια των λουομένων. Ο αρμόδιος φορέας διαχείρισης τέτοιων καταστάσεων είναι ο Δήμος Αποκορώνου. Στις επανορθωτικές ενέργειες περιλαμβάνονται:

- Ενημέρωση του κοινού για την ρύπανση και την εκτιμώμενη διάρκεια αυτής.
- Έκδοση απόφασης προσωρινής διακοπής της κολύμβησης (εάν κριθεί απαραίτητο από τις αρμόδιες Υπηρεσίες).
- Συνέχιση της παρακολούθησης των υδάτων, σύμφωνα με το αντίστοιχο πρόγραμμα παρακολούθησης που εφαρμόζεται στο πλαίσιο της Οδηγίας 2006/7/Ε.Κ., και λήψη πρόσθετου δείγματος, προκειμένου να επιβεβαιωθεί ότι το περιστατικό



έχει λήξει. Σε περίπτωση που το πρόγραμμα παρακολούθησης προβλέπει λήψη δείγματος στην περίοδο εμφάνισης της βραχυπρόθεσμης ρύπανσης, το δείγμα αυτό μπορεί να εξαιρεθεί και να αντικατασταθεί από ένα πρόσθετο δείγμα, το οποίο θα ληφθεί 7 ημέρες μετά την εξάλειψη του φαινομένου

Σχετικά με τον ποταμό που εκβάλλει στην ακτή, για τη μείωση του φορτίου θρεπτικών που απορρέει στην παράκτια περιοχή και προέρχεται από γεωργικές δραστηριότητες συνιστάται η

εφαρμογή των αρχών του Κώδικα Ορθής Γεωργικής Πρακτικής, η οποία έχει σαν αποτέλεσμα τη μείωση των εφαρμοζόμενων ποσοτήτων λιπασμάτων.

Γενικά συνιστάται η αποφυγή κολύμβησης εντός των λιμανιών, των μόνιμων αγκυροβολίων και των ναυπηγείων, 200 μ. εκατέρωθεν από τα στόμια εκβολής των αγωγών εγκαταστάσεων επεξεργασίας λυμάτων, στις εκβολές αγωγών ομβρίων υδάτων μετά από έντονη βροχόπτωση, καθώς και στις εκβολές ρεμάτων συνεχούς ροής.

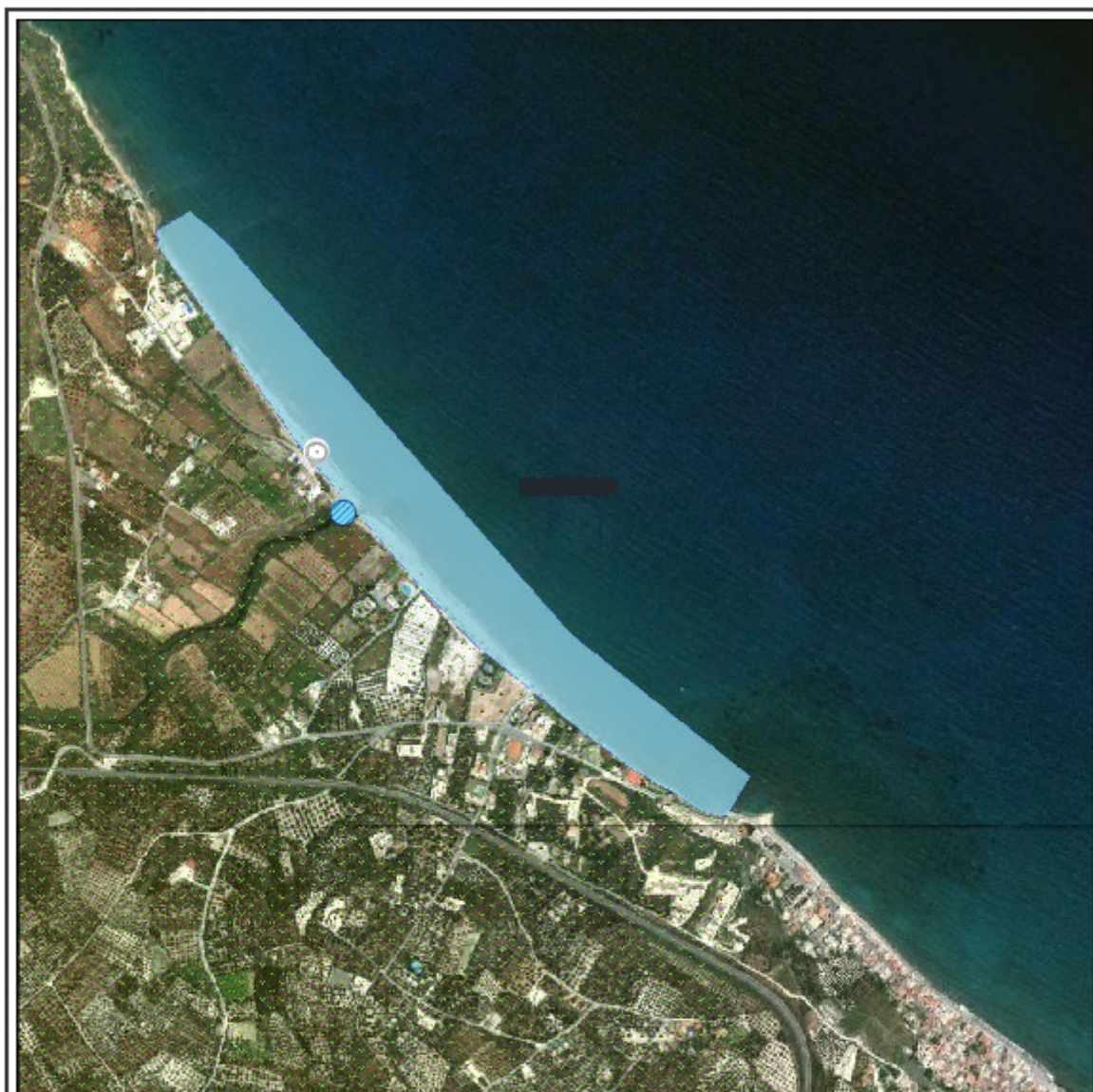


 Ακτή Κολύμβησης
 Όρια Δήμων

Κυανή Ακτή
GRBW139319037
 0 1.000 2.000
 m



Πηγή Υποβάθρου: Γεωγραφική Υπηρεσία Στρατού, 1:50000



ΥΠΟΜΝΗΜΑ

Σημεία δειγματοληψίας	Βγκατάσταση Επεξεργασίας Λυμάτων (Ε.Ε.Λ.)	Χώρα Υγειονομικής Ταφής Απορριμμάτων (ΚΥΤΑ)
Ειδηλή παταμό/ρέματα	Σημεία κλειστής αγωγού δόμησης	Χώρα Αναξέλεκτης Δόμησης Απορριμμάτων (ΧΑΔΑ)
ΤεθωσικαΜέγαρας	Χωσασά τμήμα υπαθαλάσσιου αγωγού δόμησης	Άλλο
Μορίνα	Αντλιοστάσιο	Οικιστικοί Θύλακες μη καλυπόμενοι από αποχετευτικό δίκτυο
Αγκυροβόλο/ Πραβήλα	Βαμχονία - SEVESO	Αρδισόμενες Καλλιέργειες
Αγκυροβόλιμένο σκάφη	Αγωγός	

Σημεία δειγματοληψίας:

Κωδικός
GRBW139319037101

ΕΤΡS 89
24.1582 35.464

ΕΓΣΑ 87
N 5 14205 E 3924223

Κυανή Ακτή
GRBW139319037

0 160 320 μ

Υπόβαθρο: Google Earth

Στοιχεία επικοινωνίας και πηγές περαιτέρω ενημέρωσης

Αρμόδια Τοπική Αρχή

Δήμος ΑΠΟΚΟΡΩΝΟΥ

ΒΡΥΣΕΣ ΑΠΟΚΟΡΩΝΟΥ, 73007, ΧΑΝΙΑ

Τηλέφωνο: 28253-40300, 40330

Fax: 28253-40304

www.apokoronas.gov.gr

info@apokoronas.gov.gr, d.kryoneridas@kep.gov.gr

Αρμόδια Κρατική Αρχή

ΥΠΑΠΕΝ

Ειδική Γραμματεία Υδάτων

Μ. Ιατρίδου 2 & Λ. Κηφισίας, 11526, Αθήνα

Τηλέφωνο: 2106931298-9, 2106931262,

2106931254

Fax: 210 6994355

www.ypeka.gr

info.egy@prv.ypeka.gr

bathingwaterprofiles@prv.ypeka.gr

Αρμόδια Περιφερειακή Αρχή

Αποκεντρωμένη Διοίκηση Κρήτης

Δ/νση Υδάτων Κρήτης

Ικάρου & Στεργίου Σπανάκη 2, 7107

Ηράκλειο

Τηλέφωνο: : 2810 278623

Fax: 2810 278630

<http://crete.dasi-ydata.gr/4portal/index.php>

Αρμόδια Υγειονομική Υπηρεσία

Περιφέρεια Κρήτης

Δ/ΝΣΗ ΔΗΜ. ΥΓΕΙΑΣ & ΚΟΙΝ.

ΜΕΡΙΜΝΑΣ ΧΑΝΙΩΝ

Ηρ. Πολυτεχνείου 11 & Δραγούμη,

73100 Χανιά

Τηλέφωνο: 2821344205-2-7

Fax: 2821344215

Έκδοση Ταυτότητας	Ημερομηνία	Επόμενη αναθεώρηση
R3	Μάιος 2015	Σε περίπτωση σημαντικής μεταβολής στην ποιότητα των κολυμβητικών υδάτων ή στο φυσικό περιβάλλον

Χρήσιμες Συνδέσεις

Ευρωπαϊκή Επιτροπή - Ποιότητα υδάτων κολύμβησης: ec.europa.eu/environment/water/water-bathing/index_en.html

Ευρωπαϊκός Οργανισμός Περιβάλλοντος - Κατάσταση υδάτων κολύμβησης:

www.eea.europa.eu/themes/water/status-and-monitoring/state-of-bathing-water

Ευρωπαϊκός Οργανισμός Περιβάλλοντος: Κεντρικό Αποθετήριο Δεδομένων: cdr.eionet.europa.eu/gr/eu/nbwd

Υπουργείο Περιβάλλοντος Ενέργειας και Κλιματικής Αλλαγής: www.ypeka.gr

Υπουργείο Πολιτισμού, Παιδείας & Θρησκευμάτων: www.yppo.gr

Εθνική Μετεωρολογική Υπηρεσία: www.hnms.gr/hnms/greek/index_html

ΥΠΕΚΑ - Εθνικό Δίκτυο Πληροφοριών Περιβάλλοντος (ΕΔΠΠ): <http://www.e-per.gr/>

Περιοχές δικτύου Natura 2000: <http://www.ypeka.gr/Default.aspx?tabid=432>

Ελληνικό Κέντρο Θαλασσίων Ερευνών: www.hcmr.gr

Ελληνικό Κέντρο Βιοτόπων - Υγροτόπων: www.ekby.gr

Γαλάζιες σημαίες: www.eepf.gr/blueflag

ΕΟΤ: www.visitgreece.gr/portal/site/eot

Περιφέρεια ΚΡΗΤΗΣ: <http://www.pkr.gov.gr/>

Δήμος ΑΠΟΚΟΡΩΝΟΥ: www.apokoronas.gov.gr

Πρόγραμμα «Ταυτότητες υδάτων κολύμβησης»

Το Πρόγραμμα «Ταυτότητες ακτών κολύμβησης» για το έτος 2011 χρηματοδοτήθηκε από το Επιχειρησιακό Πρόγραμμα «Περιβάλλον & Αειφόρος Ανάπτυξη» (ΕΠΠΕΡΑΑ) του ΕΣΠΑ 2007-2013, με συγχρηματοδότηση από το Ευρωπαϊκό Ταμείο Περιφερειακής Ανάπτυξης.

Για πρόσθετες πληροφορίες και ενημέρωση για το πρόγραμμα και τις κολυμβητικές ακτές της χώρας, υποβολή σχολίων, παρατηρήσεων και ανταλλαγή απόψεων επισκεφτείτε την ηλεκτρονική μας διεύθυνση www.bathingwaterprofiles.gr

