



ΥΠΟΥΡΓΕΙΟ
ΠΕΡΙΒΑΛΛΟΝΤΟΣ
& ΕΝΕΡΓΕΙΑΣ

ΕΙΔΙΚΗ ΓΡΑΜΜΑΤΕΙΑ ΥΔΑΤΩΝ

ΤΑΥΤΟΤΗΤΑ ΥΔΑΤΩΝ ΚΟΛΥΜΒΗΣΗΣ

Πάνορμο

ΚΩΔΙΚΟΣ ΤΑΥΤΟΤΗΤΑΣ:
GRBW139317078

ΤΟΠΟΘΕΣΙΑ:
Ελλάδα
Αποκεντρωμένη Διοίκηση ΚΡΗΤΗΣ
Περιφέρεια ΚΡΗΤΗΣ
Περιφερειακή Ενότητα ΡΕΘΥΜΝΟΥ
Δήμος Μυλοποτάμου



Τα ύδατα κολύμβησης στην ακτή Πάνορμο είναι εξαιρετικής ποιότητας με βάση τα αποτελέσματα της ταξινομήσης της τελευταίας τετραετίας.



Εισαγωγή

Η θέσπιση Μητρώου Ταυτοτήτων Υδάτων Κολύμβησης υπαγορεύεται από την Ευρωπαϊκή Οδηγία 2006/7/ΕΚ, σχετικά με τη διαχείριση της ποιότητας των υδάτων κολύμβησης και συνιστά μια καινοτόμο προσέγγιση, με βασικό στόχο την ενημέρωση των πολιτών και την παροχή χρήσιμων στοιχείων για την σύγκριση και την επιλογή ακτών κολύμβησης. Η ταυτότητα των υδάτων κολύμβησης παρέχει πληροφορίες για τις φυσικές και γεωγραφικές συνθήκες της περιοχής της ακτής, για τα υδρολογικά χαρακτηριστικά των υδάτων κολύμβησης, καθώς και για την αξιολόγηση των πιθανών κινδύνων ρύπανσης στην περιοχή.

Συμπληρωματικώς του Μητρώου Ταυτοτήτων, κατά τη διάρκεια της κολυμβητικής περιόδου κάθε έτους (από 1η Ιουνίου έως 30η Οκτωβρίου), διενεργούνται συστηματικές δειγματοληψίες και αναλύσεις μικροβιολογικών και άλλων παραμέτρων, με σκοπό την ποιοτική παρακολούθηση και ταξινόμηση των κολυμβητικών υδάτων.

Περιγραφή Ακτής

Η παραλία του Πάνορμου, βρίσκεται στα βόρεια παράλια της Κρήτης, 22χλμ. ανατολικά της πόλης του Ρεθύμνου στα όρια του οικισμού Πάνορμου, στο ανατολικό τμήμα του Όρμου του Πάνορμου. Τόσο η παράκτια ζώνη όσο και ο πυθμένας είναι αμμώδεις. Η παράκτια ζώνη είναι μερικώς τροποποιημένη λόγω της ύπαρξης μόνιμων κτισμάτων στο δυτικό τμήμα της και τοιχίων αντιστήριξης κατά μήκος. Στο όριο της παρόχθιας ζώνης εμφανίζεται σκληρόφυλλη βλάστηση. Η θαλάσσια βιοποικιλότητα περιλαμβάνει χλωροφύκη τα οποία αναπτύσσονται πάνω σε μικρές βραχώδεις εξάρσεις στο εσωτερικό της θάλασσας.

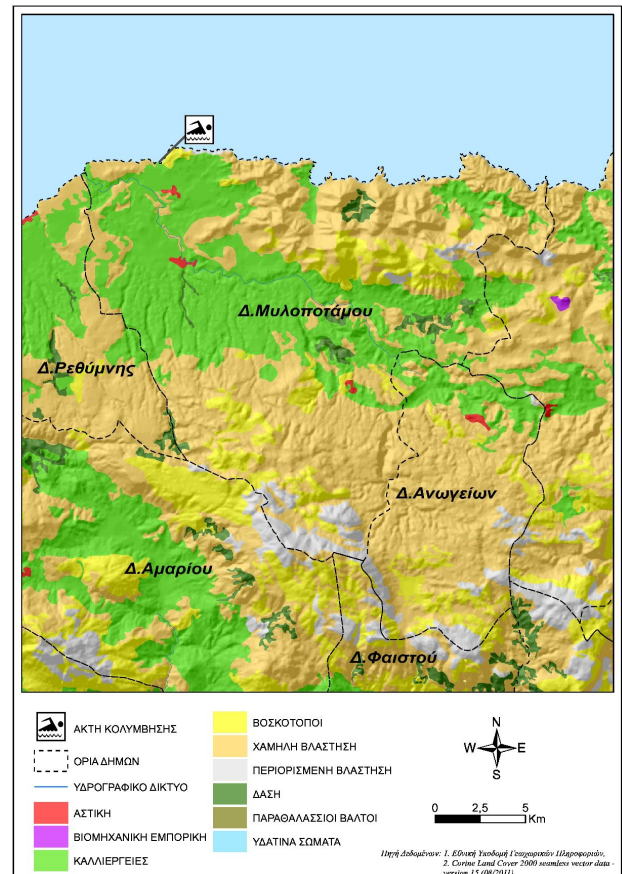
Η ακτή αποτελεί το παράλιο τμήμα ενός κλειστού κόλπου με μήκος 90μ., μέσο πλάτος 10μ. και προσανατολισμό βορειοανατολικό. Τα κολυμβητικά ύδατα στα πρώτα μέτρα έχουν κανονικό βάθος και η κλίση του πυθμένα είναι ήπια (σε μέση απόσταση 80μ. από την ακτή το βάθος εκτιμάται στα 5μ.). Η πρόσβαση στην παραλία γίνεται οδικώς μέσω του βόρειου οδικού άξονα της Κρήτης που ενώνει το Ηράκλειο με το Ρέθυμνο και έχει τακτική δημόσια συγκοινωνία.

Η παραλία είναι οργανωμένη διαθέτει ομπρέλες, ξαπλώστρες και καλάθια απορριμμάτων. Στο ανατολικό άκρο έχει κατασκευαστεί μόλος μήκους 50 μέτρων για την πρόσδεση μικρών ιδιωτικών πλεούμενων. Ο μέγιστος αριθμός λουομένων εκτιμάται σε 150 άτομα.

Η άμεση περιοχή είναι οικιστική με διάσπαρτη δόμηση που περιλαμβάνει ξενοδοχειακά καταλύματα, μόνιμες και παραθεριστικές κατοικίες στα όρια του οικισμού του Πάνορμου ενώ ένα μέρος της καλύπτεται από καλλιεργήσιμες εκτάσεις που περιλαμβάνουν κυρίως ελαιώνες. Επίσης, στα όρια της ακτής υπάρχουν προβλήτες για την πρόσδεση μικρών ιδιωτικών πλεούμενων.

Χρήσεις γης ευρύτερης περιοχής

Στην ευρύτερη περιοχή της λεκάνης απορροής της ακτής κυριαρχούν οι ετερογενείς και μόνιμες καλλιέργειες, που περιλαμβάνουν κυρίως ελαιώνες και οι εκτάσεις με χαμηλή βλάστηση.



Υπαγωγή - Χαρακτηρισμοί

Η ακτή εντάσσεται στο Υδατικό Διαμέρισμα Κρήτης (GR13), στην Λεκάνη Απορροής Ρεμάτων Βορείου Τμήματος Χανίων-Ρεθύμνου-Ηρακλείου (GR39) και στο Παράκτιο Υδατικό Σύστημα «Ακτές Μπαλί-Φόδελε (GR1339C0006N)», του οποίου η οικολογική κατάσταση έχει χαρακτηριστεί ως καλή, με βάση τα αποτελέσματα της ταξινόμησης, που πραγματοποιήθηκε στο σχετικό Σχέδιο Διαχείρισης (αρ.οικ. 163/8.04.2015 Υ.Α. (ΦΕΚ Β' 570)). Η ακτή εντάσσεται στο Παράκτιο Υδατικό Σύστημα των Ακτών του Μπαλιού - Φόδελε (GR001300010005N) Στο Υδατικό Σύστημα αντιστοιχεί σταθμός εποπτικής παρακολούθησης που έχει οριστεί στο πλαίσιο εφαρμογής του Άρθρου 8 της Οδηγίας 2000/60/ΕΚ. Η παρακολούθηση γίνεται σύμφωνα με τα οριζόμενα στην ΚΥΑ 140384/2011. Η οικολογική κατάσταση του εν λόγω Παράκτιου Υδατικού Συστήματος έχει χαρακτηριστεί ως καλή, με βάση τον προκαταρκτικό χαρακτηρισμό που πραγματοποιήθηκε από το ΕΛΚΕΘΕ το 2008. Στην περιοχή δεν εντοπίστηκαν άλλα υδατινα σώματα αναγνωρισμένα στο πλαίσιο της Οδηγίας 2000/60/ΕΚ που να επηρεάζουν την κολυμβητική ακτή.

Ποιότητα κολυμβητικών υδάτων

Η παραλία Πάνορμο αναγνωρίστηκε ως ακτή κολύμβησης το έτος 1994 και έκτοτε παρακολουθείται στο πλαίσιο των ετησίων προγραμμάτων παρακολούθησης της ποιότητας των κολυμβητικών υδάτων, τα οποία πραγματοποιούνται με ευθύνη του Υπουργείου Παραγωγικής Ανασυγκρότησης Περιβάλλοντος και Ενέργειας.

Από το 2010, η παρακολούθηση και η αξιολόγηση της ποιότητας των υδάτων για τις κολυμβητικές περιόδους πραγματοποιείται σύμφωνα με τα προβλεπόμενα στην Οδηγία 2006/7/ΕΚ και με συναξιολόγηση των αποτελεσμάτων παρακολούθησης των τελευταίων ετών.

Σημείο παρακολούθησης	2013	2014	2015	2016	2017	2018
GRBW139317078101	■	■	■	■	■	■

■ Εξαιρετική ποιότητα:	■ Καλή ποιότητα
■ Επαρκής ποιότητα	■ Ανεπαρκής ποιότητα

Υδρολογικά, μετεωρολογικά χαρακτηριστικά

Το μέσο ετήσιο ύψος βροχόπτωσης στην περιοχή είναι 661 mm, με το μέγιστο και το ελάχιστο μηνιαίο ύψος να είναι αντίστοιχα 375mm και 0mm. (Ε.Μ.Υ. Μετεωρολογικός Σταθμός Ρεθύμνου, έτη 1978-1999). Η επικρατέστερη διεύθυνση ανέμου είναι η βόρεια, ακολουθούμενη από βορειοδυτική και νότια με μικρή ή μέση ένταση (Ε.Μ.Υ. έτη 1957-2001). Η μέση μηνιαία θερμοκρασία της ατμόσφαιρας κατά την κολυμβητική περίοδο είναι 25°C, με τη μέγιστη μηνιαία θερμοκρασία να καταγράφεται κατά το μήνα Ιούλιο και να είναι της τάξης των 29°C(Ε.Μ.Υ. έτη 1960-2004).

Σημειώνεται ότι η ακτή, εξαιτίας της μορφολογίας και των προβλημάτων που έχουν κατασκευαστεί στα άκρα της είναι προστατευμένη από τους επικρατέστερους ανέμους και τους κυματισμούς. Επίσης, στην περιοχή δεν παρατηρούνται ισχυρά ρεύματα, ούτε έντονα φαινόμενα παλίρροιας.

Πιέσεις

Υγρά απόβλητα

Ο οικισμός του Πάνορμου διαθέτει δίκτυο αποχέτευσης το οποίο καλύπτει το σύνολο του οικισμού και εξυπηρετείται από την Εγκατάσταση Επεξεργασίας Λυμάτων (ΕΕΛ) Πάνορμου, η οποία έχει σχεδιαστεί για 5.000 Ισοδύναμους Κατοίκους. Η ΕΕΛ περιλαμβάνει δευτεροβάθμια επεξεργασία με απομάκρυνση αζώτου ενώ ως κύρια μέθοδος διάθεσης εφαρμόζεται η επαναχρησιμοποίηση για άρδευση παρακείμενης περιοχής.

Λοιπές πηγές

Στην περιοχή της ακτής προσδένουν σκάφη αναψυχής στην προβλήτα που είναι κατασκευασμένη στο δυτικό άκρο της παραλίας σε απόσταση 50 μέτρων από την περιοχή κολύμβησης. Τα ιδιωτικά πλεούμενα ενδέχεται να αποτελέσουν δυνητική πηγή ρύπανσης των υδάτων μέσω των απορρίψεών τους και πιθανών διαρροών από την ελλιπή συντήρησή τους. Επίσης, τα κατοικίδια ζώα επιτρέπονται στην παραλία, ο αριθμός τους όμως και η συχνότητα παρουσίας τους είναι τέτοια που δεν αξιολογούνται ως σημαντική πηγή ρύπανσης.

Αποτελέσματα επιτόπιας επίσκεψης

Κατά την επί τόπου επίσκεψη στην παραλία δεν εντοπίστηκε ύπαρξη πίσσας, λαδιών και επιφανειοδραστικών ουσιών (αφροί) στα νερά ενώ παρατηρήθηκαν χλωροφύκη πάνω σε βραχώδεις εξάρσεις στο δυτικό τμήμα της ακτής. Τα ύδατα κολύμβησης παρουσίαζαν θολότητα.

Ευτροφισμός

Αν και η θέση της ακτής (εντός κλειστού κόλπου) αποτελεί ευνοϊκό παράγοντα για την εμφάνιση του φαινομένου του ευτροφισμού, το βάθος των υδάτων εξασφαλίζει ικανοποιητικό ρυθμό ανανέωσης των υδάτων και περιορίζει τον κίνδυνο εμφάνισης του φαινομένου του ευτροφισμού.

Επιπλέον, τα ύδατα της ακτής κολύμβησης δεν επηρεάζονται από την απορροή ρυπαντικών φορτίων των κύριων θρεπτικών συστατικών αζώτου και φωσφόρου, τα οποία συμβάλλουν στην ανάπτυξη αλγών και ευνοούν την εξέλιξη φαινομένων ευτροφισμού. Ακόμη, στα κολυμβητικά ύδατα της ακτής δεν έχουν καταγραφεί περιστατικά ραγδαίας ανάπτυξης αλγών ή φυτοπλαγκτόν και υπό κανονικές συνθήκες είναι διαυγή και καθαρά κάτι που συνδέεται με χαμηλή παρουσία φυτοπλαγκτόν.

Με βάση τα παραπάνω εκτιμάται χαμηλός βαθμός επικινδυνότητας ανάπτυξης μακροφυκών και φυτοπλαγκτόν στην ακτή.

Διερεύνηση έκτακτων συνθηκών

Σύμφωνα με τα διαθέσιμα στοιχεία των ανέμων και της βροχόπτωσης για την περιοχή, κατά την κολυμβητική περίοδο δεν εμφανίζονται ακραία καιρικά φαινόμενα και επομένως, δεν αναμένεται ιδιαίτερη επιβάρυνση της θαλάσσιας περιοχής από απορροές ομβρίων και μεταφορά ρύπων λόγω ισχυρών ανέμων.

Μέτρα αντιμετώπισης

Σε περίπτωση έκτακτου περιστατικού ρύπανσης των υδάτων ή επιβάρυνσης του περιβάλλοντος της ακτής κολύμβησης, ενεργοποιείται μηχανισμός έγκαιρης προειδοποίησης για την πρόληψη και την ασφάλεια των λουομένων. Ο αρμόδιος φορέας διαχείρισης τέτοιων καταστάσεων είναι ο Δήμος Μυλοποτάμου. Στις επανορθωτικές ενέργειες περιλαμβάνονται:

- Ενημέρωση του κοινού για την ρύπανση και την εκτιμώμενη διάρκεια αυτής.
- Έκδοση απόφασης προσωρινής διακοπής της κολύμβησης (εάν κριθεί απαραίτητο από τις αρμόδιες Υπηρεσίες).
- Συνέχιση της παρακολούθησης των υδάτων, σύμφωνα με το αντίστοιχο πρόγραμμα παρακολούθησης που εφαρμόζεται στο πλαίσιο της Οδηγίας 2006/7/Ε.Κ., και λήψη πρόσθετου δείγματος, προκειμένου να επιβεβαιωθεί ότι το περιστατικό έχει λήξει. Σε περίπτωση που το πρόγραμμα παρακολούθησης προβλέπει λήψη δείγματος στην περίοδο εμφάνισης της βραχυπρόθεσμης ρύπανσης, το δείγμα αυτό μπορεί να εξαιρεθεί και να αντικατασταθεί από ένα πρόσθετο δείγμα, το οποίο θα ληφθεί 7 ημέρες μετά την εξάλειψη του φαινομένου

Γενικά συνιστάται η αποφυγή κολύμβησης εντός των λιμανιών, των μόνιμων αγκυροβολίων και των ναυπηγείων, 200 μ.

εκατέρωθεν από τα στόμια εκβολής των αγωγών εγκαταστάσεων επεξεργασίας λυμάτων, στις εκβολές αγωγών

ομβρίων υδάτων μετά από έντονη βροχόπτωση, καθώς και στις εκβολές ρεμάτων συνεχούς ροής.





ΥΠΟΜΝΗΜΑ

Σημεία δειγματοληψίας	Βγκατάσταση Επεξεργασίας Λυμάτων (Ε.Ε.Λ.)	Χώρα Υγειονομικής Ταφής Απορριμμάτων (ΧΥΤΑ)
Ειδηλή παταμό/ρέματος	Σημεία κλειστής αγωγού δόμησης	Χώρα Αναξέλεκτης Δόμησης Απορριμμάτων (ΧΑΔΑ)
ΤεχνικοΜέγαρας	Χερσαίο τμήμα υπθαλάσσιου αγωγού δόμησης	Άλλο
Μορίνα	Αντλιοστάσιο	Οικιστικοί θύλακες μη καλυπτόμενοι από ασφαλτικό δίκτυο
Αγκυροβόλο/ Πραβήλα	Βαμπελονία - SEVESO	Αρδεύομενες Καλλιέργειες
Αγκυροβόλομένο σκάφη	Αγωγός	

Σημεία δειγματοληψίας:

Κωδικός
GRBW139317078101

ETRS 89
24.6911 35.4189

ΕΓΣΑ 87
N 562592 E 3919429

Πάνορμο
GRBW139317078

0 80 160 μ

Υπόβαθρο: Google Earth

Στοιχεία επικοινωνίας και πηγές περαιτέρω ενημέρωσης

Αρμόδια Τοπική Αρχή
Δήμος ΜΥΛΟΠΟΤΑΜΟΥ
74052, ΠΕΡΑΜΑ ΡΕΘΥΜΝΗΣ
Τηλέφωνο: 28343-40300-2
Fax: 28340-22913
www.dimosmylopotamou.gr
perama1@otenet.gr

Αρμόδια Περιφερειακή Αρχή
Αποκεντρωμένη Διοίκηση Κρήτης
Δ/νση Υδάτων Κρήτης
Ικάρου & Στεργίου Σπανάκη 2, 7107 Ηράκλειο
Τηλέφωνο: : 2810 278623
Fax: 2810 278630
<http://crete.dasi-ydata.gr/4portal/index.php>

Αρμόδια Υγειονομική Υπηρεσία
Περιφέρεια Κρήτης
Δ/ΝΣΗ ΔΗΜ. ΥΓΕΙΑΣ & ΚΟΙΝ.
ΜΕΡΙΜΝΑΣ ΡΕΘΥΜΝΗΣ
Ζαμπελίου 34, 74100 Ρέθυμνο
Τηλέφωνο: 2831343318-15
Fax:

Αρμόδια Κρατική Αρχή
ΥΠΑΠΕΝ
Ειδική Γραμματεία Υδάτων
Μ. Ιατρίδου 2 & Λ. Κηφισίας, 11526, Αθήνα
Τηλέφωνο: 2106931298-9, 2106931262,
2106931254
Fax: 210 6994355
www.ypeka.gr
info.egy@prv.ypeka.gr
bathingwaterprofiles@prv.ypeka.gr

Έκδοση Ταυτότητας	Ημερομηνία	Επόμενη αναθεώρηση
R3	Μάιος 2015	Σε περίπτωση σημαντικής μεταβολής στην ποιότητα των κολυμβητικών υδάτων ή στο φυσικό περιβάλλον

Χρήσιμες Συνδέσεις

Ευρωπαϊκή Επιτροπή - Ποιότητα υδάτων κολύμβησης: ec.europa.eu/environment/water/water-bathing/index_en.html

Ευρωπαϊκός Οργανισμός Περιβάλλοντος - Κατάσταση υδάτων κολύμβησης:
www.eea.europa.eu/themes/water/status-and-monitoring/state-of-bathing-water

Ευρωπαϊκός Οργανισμός Περιβάλλοντος: Κεντρικό Αποθετήριο Δεδομένων: cdr.eionet.europa.eu/gr/eu/nbwd

Υπουργείο Περιβάλλοντος Ενέργειας και Κλιματικής Αλλαγής: www.ypeka.gr

Υπουργείο Πολιτισμού, Παιδείας & Θρησκευμάτων: www.yppo.gr

Εθνική Μετεωρολογική Υπηρεσία: www.hnms.gr/hnms/greek/index_html

ΥΠΕΚΑ - Εθνικό Δίκτυο Πληροφοριών Περιβάλλοντος (ΕΔΠΠ): <http://www.e-per.gr/>

Περιοχές δικτύου Natura 2000: <http://www.ypeka.gr/Default.aspx?tabid=432>

Ελληνικό Κέντρο Θαλασσίων Ερευνών: www.hcmr.gr

Ελληνικό Κέντρο Βιοτόπων - Υγροτόπων: www.ekby.gr

Γαλάζιες σημαίες: www.eepf.gr/blueflag

ΕΟΤ: www.visitgreece.gr/portal/site/eot

Περιφέρεια ΚΡΗΤΗΣ: <http://www.pkr.gov.gr/>

Δήμος ΜΥΛΟΠΟΤΑΜΟΥ: www.dimosmylopotamou.gr

Πρόγραμμα «Ταυτότητες υδάτων κολύμβησης»

Το Πρόγραμμα «Ταυτότητες ακτών κολύμβησης» για το έτος 2011 χρηματοδοτήθηκε από το Επιχειρησιακό Πρόγραμμα «Περιβάλλον & Αειφόρος Ανάπτυξη» (ΕΠΠΕΡΑΑ) του ΕΣΠΑ 2007-2013, με συγχρηματοδότηση από το Ευρωπαϊκό Ταμείο Περιφερειακής Ανάπτυξης. Για πρόσθετες πληροφορίες και ενημέρωση για το πρόγραμμα και τις κολυμβητικές ακτές της χώρας, υποβολή σχολίων, παρατηρήσεων και ανταλλαγή απόψεων επισκεφτείτε την ηλεκτρονική μας διεύθυνση www.bathingwaterprofiles.gr

