



ΥΠΟΥΡΓΕΙΟ  
ΠΕΡΙΒΑΛΛΟΝΤΟΣ  
& ΕΝΕΡΓΕΙΑΣ

ΕΙΔΙΚΗ ΓΡΑΜΜΑΤΕΙΑ ΥΔΑΤΩΝ

# ΤΑΥΤΟΤΗΤΑ ΥΔΑΤΩΝ ΚΟΛΥΜΒΗΣΗΣ

## Ανάληψη - Αεροπορία

**ΚΩΔΙΚΟΣ ΤΑΥΤΟΤΗΤΑΣ:**

GRBW019254017

**ΤΟΠΟΘΕΣΙΑ:**

Ελλάδα

Αποκεντρωμένη Διοίκηση "ΠΕΛΟΠΟΝΝΗΣΟΥ,  
ΔΥΤΙΚΗΣ ΕΛΛΑΔΑΣ ΚΑΙ ΙΟΝΙΟΥ"

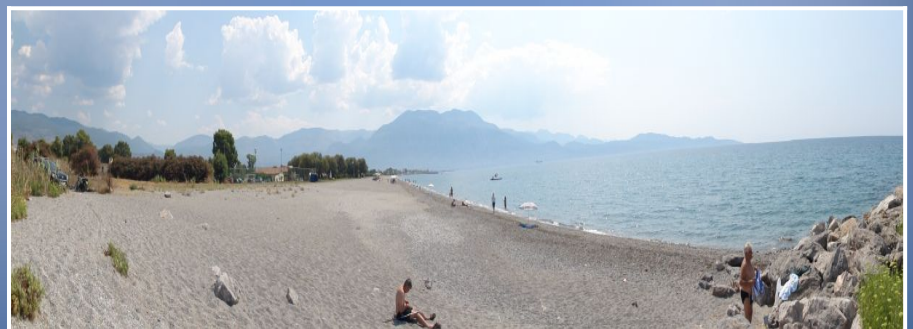
Περιφέρεια ΠΕΛΟΠΟΝΝΗΣΟΥ

Περιφερειακή Ενότητα ΜΕΣΣΗΝΙΑΣ

Δήμος Καλαμάτας



Τα ύδατα κολύμβησης στην ακτή Ανάληψη - Αεροπορία είναι εξαιρετικής ποιότητας με βάση τα αποτελέσματα της ταξινόμησης της τελευταίας τετραετίας.



## Εισαγωγή

Η θέσπιση Μητρώου Ταυτοτήτων Υδάτων Κολύμβησης υπαγορεύεται από την Ευρωπαϊκή Οδηγία 2006/7/EK, σχετικά με τη διαχείριση της ποιότητας των υδάτων κολύμβησης και συνιστά μια καινοτόμο προσέγγιση, με βασικό στόχο την ενημέρωση των πολιτών και την παροχή χρήσιμων στοιχείων για την σύγκριση και την επιλογή ακτών κολύμβησης. Η ταυτότητα των υδάτων κολύμβησης παρέχει πληροφορίες για τις φυσικές και γεωγραφικές συνθήκες της περιοχής της ακτής, για τα υδρολογικά χαρακτηριστικά των υδάτων κολύμβησης, καθώς και για την αξιολόγηση των πιθανών κινδύνων ρύπανσης στην περιοχή.

Συμπληρωματικώς του Μητρώου Ταυτοτήτων, κατά τη διάρκεια της κολυμβητικής περιόδου κάθε έτους (από 1η Ιουνίου έως 30η Οκτωβρίου), διενεργούνται συστηματικές δειγματοληψίες και αναλύσεις μικροβιολογικών και άλλων παραμέτρων, με σκοπό την ποιοτική παρακολούθηση και ταξινόμηση των κολυμβητικών υδάτων.

## Περιγραφή Ακτής

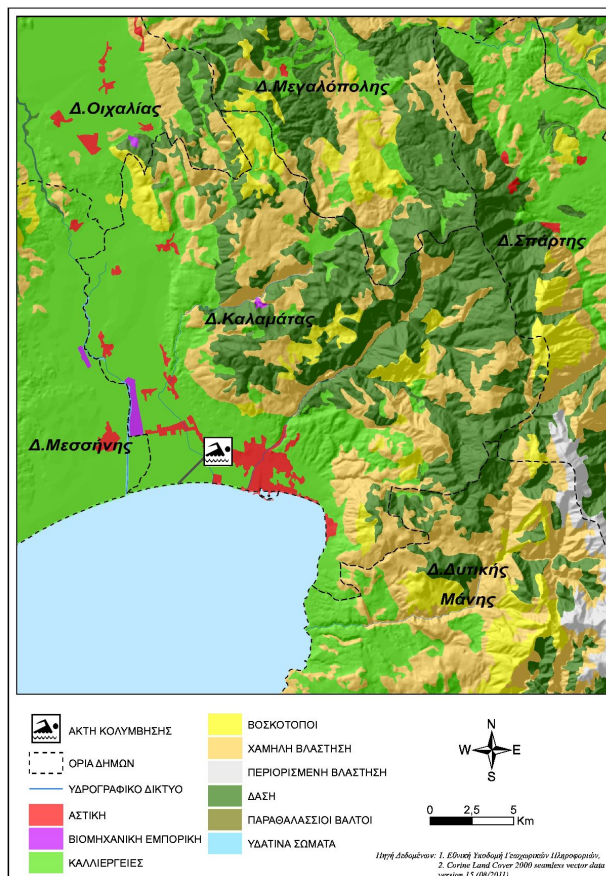
Η παραλία της Ανάληψης - Αεροπορίας βρίσκεται στο βόρειο τμήμα του Μεσσηνιακού κόλπου, κοντά στην πόλη της Καλαμάτας. Η ακτή αποτελεί τμήμα του ευρύτερου κόλπου, μήκους 57,5 χλμ.. Το μήκος της παραλίας είναι 6.070 μ., το μέσο πλάτος 20 μ. και με προσανατολισμό νότιο. Τόσο η παράκτια ζώνη όσο και ο θαλάσσιος πυθμένας είναι αμμώδεις. Η παράκτια ζώνη είναι μερικώς τροποποιημένη, λόγω ύπαρξης βραχιόνων από φυσικούς ογκόλιθους, με βλάστηση από αλμυρίκια. Η θαλάσσια βιοποικιλότητα περιλαμβάνει κυρίως χλωροφύκη, προσκολλημένα στα βραχώδη και αμμώδη τμήματα της ακτής, ενώ εμφανίζονται διάσπαρτα μαλάκια (πεταλίδες). Τα κολυμβητικά ύδατα στα πρώτα μέτρα έχουν κανονικό βάθος και η κλίση του πυθμένα είναι ήπια (σε απόσταση 100 μ. από την ακτή το βάθος προσεγγίζει τα 5 μ.).

Η πρόσβαση στην παραλία γίνεται οδικώς. Τμήμα της παραλίας είναι οργανωμένο και διαθέτει υποδομές εξυπηρέτησης των λουομένων, όπως ντους, ομπρέλες, ξαπλώστρες, αποδυτήρια και καλύβια απορριμμάτων. Η ακτή χρησιμοποιείται για κολύμβηση και ερασιτεχνική αλιεία, και αναπτύσσεται το θαλάσσιο άθλημα του κανό. Στο ανατολικό τμήμα της κολυμβητικής ακτής εκβάλλει το ρέμα Τζιρόρεμα (αλλιώς Στογγύλη), ενώ στο δυτικό άκρο ο ποταμός Πάμισος. Στο θαλάσσιο χώρο αγκυροβολούν σκάφη, φορτηγίδες και στο ανατολικό τμήμα προσδένουν πλοία για ανεφοδιασμό πετρελαίου. Ο μέγιστος αριθμός λουομένων εκτιμάται σε 100 άτομα.

Ανάτη της ακτής υπάρχει εγκατεστημένος κινητός χώρος για πρόχειρο φαγητό και η άμεση περιοχή καλύπτεται κυρίως από καλλιεργήσιμες εκτάσεις. Ακόμα, υπάρχουν διάσπαρτες κατοικίες, χώρος αναψυχής της Ελληνικής Αεροπορίας και βιομηχανικές μονάδες.

## Χρήσεις γης ευρύτερης περιοχής

Στην ευρύτερη περιοχή της ακτής κυριαρχεί η αστική χρήση και οι εκτάσεις με καλλιέργειες.



## Υπαγωγή - Χαρακτηρισμοί

Η ακτή εντάσσεται στο Υδατικό Διαμέρισμα Δυτικής Πελοποννήσου (GR01), στην Λεκάνη Απορροής Πάμισου-Νέδοντος-Νέδα (GR32) και στο Παράκτιο Υδατικό Σύστημα «Κόλπος Καλαμάτας (GR0132C0008N)», του οποίου η οικολογική κατάσταση έχει χαρακτηριστεί ως καλή, με βάση τα αποτελέσματα της ταξινόμησης, που πραγματοποιήθηκε στο σχετικό Σχέδιο Διαχείρισης (αρ.οικ. 391/21.04.2013 Υ.Α. (ΦΕΚ Β' 1004)). Στο Υδατικό Σύστημα υπάρχει σταθμός εποπτικής παρακολούθησης που έχει οριστεί στο πλαίσιο εφαρμογής του Άρθρου 8 της Οδηγίας 2000/60/EK. Η παρακολούθηση γίνεται σύμφωνα με τα οριζόμενα στην ΚΥΑ 140384/2011. Στην περιοχή δεν εντοπίστηκαν άλλα υδάτινα σώματα, αναγνωρισμένα στο πλαίσιο της Οδηγίας 2000/60/EK, που να επηρεάζουν την κολυμβητική ακτή.

## Ποιότητα κολυμβητικών υδάτων

Η παραλία Ανάληψη - Αεροπορία αναγνωρίστηκε ως ακτή κολύμβησης το έτος 1991 και έκτοτε παρακολουθείται στο πλαίσιο των ετησίων προγραμμάτων παρακολούθησης της ποιότητας των κολυμβητικών υδάτων, τα οποία πραγματοποιούνται με ευθύνη του Υπουργείου Παραγωγικής Ανασυγκρότησης Περιβάλλοντος και Ενέργειας.

Από το 2010, η παρακολούθηση και η αξιολόγηση της ποιότητας των υδάτων για τις κολυμβητικές περιόδους πραγματοποιείται σύμφωνα με τα προβλεπόμενα στην Οδηγία 2006/7/EK και με συναξιολόγηση των αποτελεσμάτων παρακολούθησης των

τελευταίων ετών.

Σημείο παρακολούθησης	2013	2014	2015	2016	2017	2018
GRBW019254017101						

 Εξαιρετική ποιότητα;	 Καλή ποιότητα
 Επαρκής ποιότητα	 Ανεπαρκής ποιότητα

## Υδρολογικά, μετεωρολογικά χαρακτηριστικά

Το μέσο ετήσιο ύψος βροχόπτωσης στην περιοχή είναι 780mm, με το μέγιστο και το ελάχιστο μηνιαίο ύψος να είναι αντίστοιχα 151,8mm και 4,8mm. (Ε.Μ.Υ. Μετεωρολογικός Σταθμός Καλαμάτας, έτη 1956-2001). Η επικρατέστερη διεύθυνση ανέμου είναι η βόρεια, ακολουθούμενη από νότια και βορειοδυτική με μικρή ή μέση ένταση (Ε.Μ.Υ. έτη 1956-2001). Η μέση μηνιαία θερμοκρασία της ατμόσφαιρας κατά την κολυμβητική περίοδο είναι 25°C, με τη μέγιστη μηνιαία θερμοκρασία να καταγράφεται κατά το μήνα Αύγουστο και να είναι της τάξης των 27°C(Ε.Μ.Υ. έτη 1956-2001).

Σημειώνεται ότι η ακτή, εξαιτίας του προσανατολισμού και της μορφολογίας της είναι προστατευμένη από τους επικρατέστερους ανέμους, με εξαίρεση τους νότιους. Λόγω της μικρής ή μέσης έντασης με την οποία πνέουν συνηθέστερα οι εν λόγω άνεμοι, δεν αναμένεται επίσης, συχνή εμφάνιση αξιόλογου κυματισμού επί της ακτής. Η στάθμη της θάλασσας δε μεταβάλλεται σημαντικά λόγω παλίρροιας, ενώ δεν παρατηρούνται ισχυρά ρεύματα στην περιοχή.

## Πιέσεις

### Υγρά απόβλητα

Η αστική περιοχή της Καλαμάτας διαθέτει χωριστικό δίκτυο αποχέτευσης, το οποίο καλύπτει το μεγαλύτερο τμήμα του οικισμού και εξυπηρετείται από την Εγκατάσταση Επεξεργασίας Λυμάτων (ΕΕΛ) Καλαμάτας, η οποία έχει σχεδιαστεί για ισοδύναμο πληθυσμό 90.000 κατοίκους. Η ΕΕΛ περιλαμβάνει δευτεροβάθμια επεξεργασία με απομάκρυνση θρεπτικών και απολύμανση, ενώ η διάθεση των επεξεργασμένων λυμάτων γίνεται στο Μεσσηνιακό Κόλπο, μέσω υποθαλάσσιου αγωγού, με συνολικό υποθαλάσσιο τμήμα μήκους 550 μ., στο μέσο της ακτής κολύμβησης.

Στην άμεση περιοχή της ακτής αποτελεί εντοπίστηκε βιομηχανική μονάδα που δραστηριοποιείται στον κλάδο αποθήκευσης των πετρελαιοειδών, υγρών καυσίμων και πετροχημικών προϊόντων. Τα απόβλητα της μονάδας ενδέχεται να περιέχουν μη συμβατικούς ρύπους (χρώμιο και άλλα βαρέα μέταλλα).

## Εκβολές ποταμών,

## ρεμάτων-εκβάλλοντες αγωγοί

Στο ανατολικό τμήμα της ακτής εντοπίζεται η εκβολή του ρέματος Τζιρόρεμα (αλλιώς Στογγύλη), ενώ στο δυτικό άκρο, η εκβολή του ποταμού Πάμισου. Το ρέμα είναι συνεχούς ροής και, δυνητικώς, μεταφέρει ρυπαντικό φορτίο από την ευρύτερη περιοχή η οποία χαρακτηρίζεται από έντονη αγροτική δραστηριότητα. Το μεταφερόμενο φορτίο ενδέχεται να περιλαμβάνει αυξημένες συγκεντρώσεις θρεπτικών (κυρίως νιτρικών και φωσφορικών αλάτων) που προέρχονται από τα λιπάσματα και άλλων επικίνδυνων ουσιών που περιέχονται στα φυτοφάρμακα που εφαρμόζονται στις καλλιέργειες. Η παρουσία του πυκνού καλαμιώνα στις όχθες του ρέματος καθώς και της έντονης άλγης στα νερά αποτελούν ενδείξεις ρύπανσης από θρεπτικές ουσίες.

## Λοιπές πηγές

Την ακτή επισκέπτεται καθημερινά πλήθος μικρών καϊκιών, φορτηγίδες και στο ανατολικό τμήμα προσδένουν πλοία για επισκέπτεται την ακτή αποτελεί δυνητική πηγή ρύπανσης των υδάτων μέσω των απορρίψεων από τα σκάφη καθώς και πιθανών διαρροών από σκάφη με ελλιπή συντήρηση.

Στην παραλία επιτρέπονται τα κατοικίδια ζώα, ο αριθμός και η συχνότητα παρουσίας των οποίων δεν εκτιμάται ότι μπορεί να επιβαρύνει την ακτή.

## Αποτελέσματα επίτοπιας επίσκεψης

Κατά την επί τόπου επίσκεψη στην παραλία, δεν εντοπίστηκε ύπαρξη λαδιών, ωστόσο παρατηρήθηκαν αρκετά οικιακά και οικοδομικά απορρίμματα, διάσπαρτα στο χερσαίο μέτωπο της ακτής καθώς και φυτικά υπολείμματα θαλάσσιων φανερόγαμων κυρίως στις εκβολές των και λιπαντικά. Γενικώς, το νερό ήταν διαυγές και καθαρό.

Ανάντη της ακτής κολύμβησης και σε απόσταση 1.500 μ., πλησίον της ΕΕΛ Καλαμάτας, εντοπίστηκαν Χώροι Ανεξέλεγκτης Διάθεσης Απορριμμάτων, η παρουσία του οποίου αποτελεί δυνητική πηγή ρύπανσης καθώς οι επιφανειακές απορροές από το χώρο αυτό είναι επιφορτισμένες με μια σειρά επιβλαβών ουσιών που συμπεριλαμβάνουν βαρέα μέταλλα, οργανικό φορτίο, θρεπτικά, ουσίες προτεραιότητας κ.α.

## Ευτροφισμός

Στην ακτή κολύμβησης δεν έχουν καταγραφεί περιστατικά ραγδαίας ανάπτυξης αλγών ή φυτοπλαγκτόν. Επιπλέον, τα ύδατα της ακτής κολύμβησης επηρεάζονται εν δυνάμει από την απορροή ρυπαντικών φορτίων των κύριων θρεπτικών συστατικών αζώτου και φωσφόρου, που συμβάλλουν στην ανάπτυξη αλγών και ευνοούν την εξέλιξη ευτροφικών φαινομένων, και ειδικότερα από την εκτενή γεωργική δραστηριότητα που αναπτύσσεται στην άμεση περιοχή.

Η θέση της ακτής (εντός ανοιχτού κόλπου) σε συνδυασμό με το κανονικό βάθος των υδάτων εξασφαλίζουν μεγάλο ρυθμό ανανέωσης των υδάτων, με αποτέλεσμα τη διαμόρφωση δυσμενών συνθηκών για την εμφάνιση του φαινομένου του ευτροφισμού. Τα κολυμβητικά ύδατα της ακτής είναι, υπό κανονικές συνθήκες διαυγή και καθαρά κάτι που συνδέεται με

τη χαμηλή παρουσία φυτοπλαγκτόν.

Με βάση τα παραπάνω εκτιμάται χαμηλός βαθμός επικινδυνότητας ανάπτυξης μακροφυκών και φυτοπλαγκτόν στο θαλάσσιο πυθμένα της ακτής.

### Διερεύνηση έκτακτων συνθηκών

Σύμφωνα με τα διαθέσιμα στοιχεία των ανέμων και της βροχόπτωσης για την περιοχή, κατά την κολυμβητική περίοδο δεν εμφανίζονται ακραία καιρικά φαινόμενα και, επομένως, δεν αναμένεται ιδιαίτερη επιβάρυνση της θαλάσσιας περιοχής από απορροές ομβρίων ή/και μεταφορά ρύπων λόγω ισχυρών ανέμων.

Οι έκτακτες συνθήκες κατά τις οποίες δύναται να επιβαρυνθεί η ποιότητα των υδάτων της ακτής περιλαμβάνουν, αστοχία της Εγκατάστασης Επεξεργασίας Λυμάτων Καλαμάτας, που εκβάλλει μέσω υποθαλάσσιου αγωγού στην ακτή, και ενδεχομένως διάθεση ανεπεξέργαστων υγρών αποβλήτων. Επιπλέον, η ποιότητα των υδάτων μπορεί να επιβαρυνθεί από αστοχία στην ασφαλή λειτουργία και στην αντιμετώπιση κινδύνων από ατυχήματα μεγάλης έκτασης (π.χ. πυρκαγιές, εκρήξεις, διαρροές) της βιομηχανικής μονάδας αποθήκευσης πετρελαιοειδών που δραστηριοποιείται πλησίον της παραλίας.

### Μέτρα αντιμετώπισης

Σε περίπτωση έκτακτου περιστατικού ρύπανσης των υδάτων ή επιβάρυνσης του περιβάλλοντος της ακτής κολύμβησης, ενεργοποιείται μηχανισμός έγκαιρης προειδοποίησης για την πρόληψη και την ασφάλεια των λουομένων. Ο αρμόδιος φορέας διαχείρισης τέτοιων καταστάσεων είναι ο Δήμος Καλαμάτας.

Στις επανορθωτικές ενέργειες περιλαμβάνονται:

- Ενημέρωση του κοινού για την ρύπανση και την εκτιμώμενη διάρκεια αυτής.
- Έκδοση απόφασης προσωρινής διακοπής της κολύμβησης (εάν κριθεί απαραίτητο από τις αρμόδιες Υπηρεσίες).
- Συνέχιση της παρακολούθησης των υδάτων, σύμφωνα με το αντίστοιχο πρόγραμμα παρακολούθησης που εφαρμόζεται στο πλαίσιο της Οδηγίας 2006/7/Ε.Κ., και λήψη πρόσθετου δείγματος, προκειμένου να επιβεβαιωθεί ότι το περιστατικό έχει λήξει. Σε περίπτωση που το πρόγραμμα παρακολούθησης προβλέπει λήψη δείγματος στην περίοδο εμφάνισης της βραχυπρόθεσμης ρύπανσης, το δείγμα αυτό μπορεί να

εξαιρεθεί και να αντικατασταθεί από ένα πρόσθετο δείγμα, το οποίο θα ληφθεί 7 ημέρες μετά την εξάλειψη του φαινομένου

Σε περίπτωση αστοχίας ή προσωρινής διακοπής της λειτουργίας της ΕΕΛ Καλαμάτας, αναμένεται μικρής διάρκειας ρυπαντική επιβάρυνση των υδάτων. Το μικροβιακό φορτίο στην περίπτωση διάθεσης ανεπεξέργαστων λυμάτων αναμένεται να είναι της τάξης των  $10^7$  E. Coli/100 ml. Η διάχυση των λυμάτων που διατίθενται μέσω του υποθαλάσσιου αγωγού, σε συνδυασμό με τους φυσικούς μηχανισμούς της αραίωσης και της φθοράς, έχουν ως αποτέλεσμα τη σημαντική μείωση του μικροβιακού φορτίου. Με την προϋπόθεση ότι η διάθεση των ανεπεξέργαστων ή των μερικώς επεξεργασμένων λυμάτων δεν θα διαρκέσει για μεγάλο χρονικό διάστημα, δεν προκύπτει άμεσος κίνδυνος για την υγεία των λουομένων. Σε κάθε περίπτωση, ο φορέας λειτουργίας της ΕΕΛ πρέπει, αμέσως, να προβεί στις απαιτούμενες ενέργειες για την ταχεία επαναφορά της αποδοτικής λειτουργίας της ΕΕΛ. Εάν οι διορθωτικές ενέργειες απαιτούν μεγάλο χρονικό διάστημα και συνεχιστεί η διάθεση ανεπεξέργαστων λυμάτων, ο αρμόδιος φορέας θα εκτιμήσει την κατάσταση και θα εξετάσει την αναγκαιότητα προσωρινής απαγόρευσης της κολύμβησης.

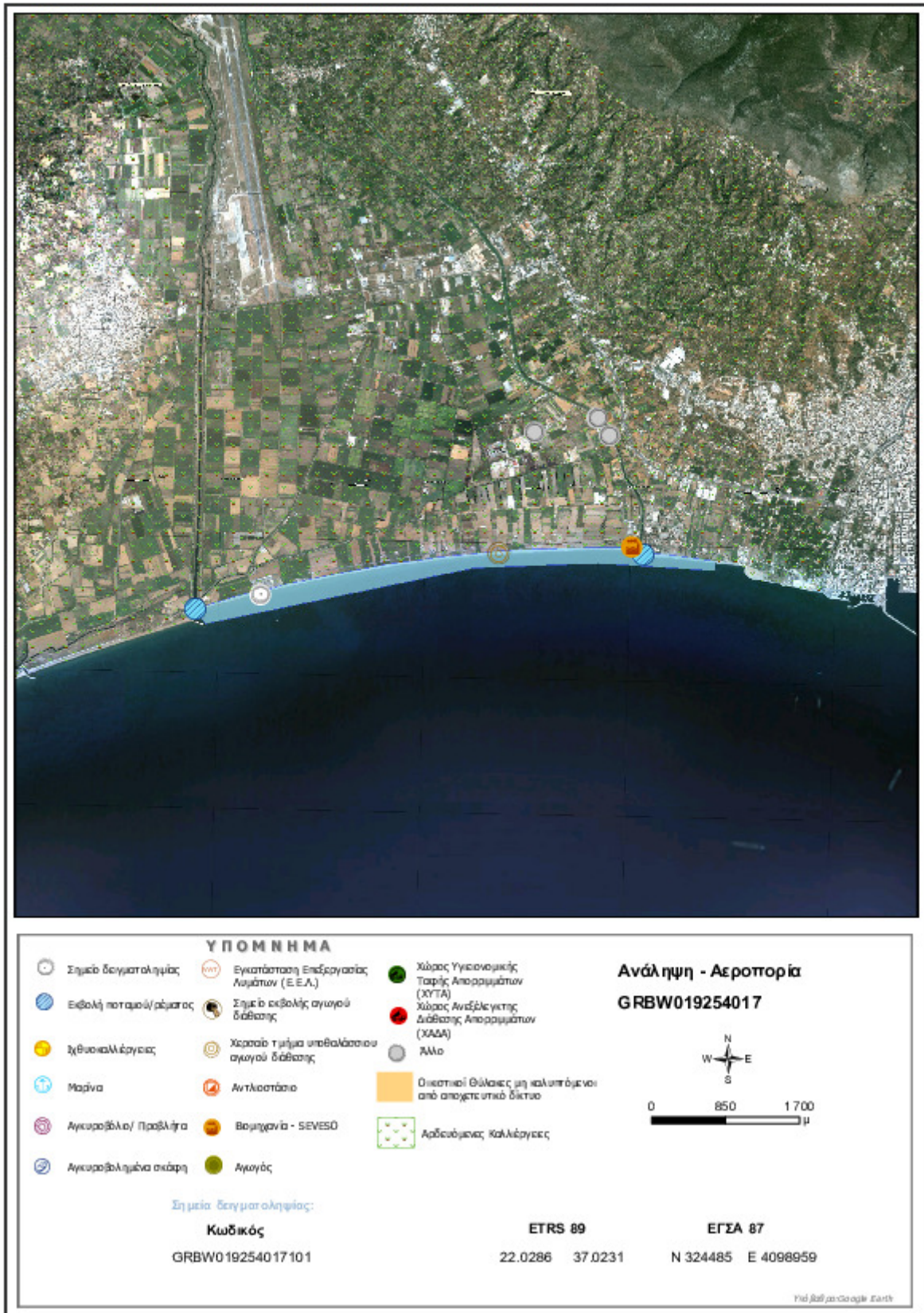
Αναφορικά με την λειτουργία της βιομηχανικής μονάδας αποθήκευσης πετρελαιοειδών που δραστηριοποιείται πλησίον της παραλίας, οι αρμόδιες αρχές μεριμνούν για την τήρηση των Περιβαλλοντικών Όρων της μονάδας σχετικά με τη διάθεση των λυμάτων τους.

Για την αντιμετώπιση της μόλυνσης από το Χώρο Ανεξέλεγκτης Διάθεσης Απορριμμάτων που εντοπίστηκε πλησίον της ακτής συνίσταται η διακοπή λειτουργίας και άμεση αποκατάστασή του, σύμφωνα με τα οριζόμενα στην ΚΥΑ 50910/2727/2003.

Για τη μείωση του φορτίου θρεπτικών που απορρέει στην παράκτια περιοχή και προέρχεται από γεωργικές δραστηριότητες συνιστάται η εφαρμογή των αρχών του Κώδικα Ορθής Γεωργικής Πρακτικής, η οποία έχει σαν αποτέλεσμα τη μείωση των εφαρμοζόμενων ποσοτήτων λιπασμάτων.

Γενικά συνιστάται η αποφυγή κολύμβησης εντός των λιμανιών, των μόνιμων αγκυροβολίων και των ναυπηγείων, 200 μ. εκατέρωθεν από τα στόμια εκβολής των αγωγών εγκαταστάσεων επεξεργασίας λυμάτων, στις εκβολές αγωγών ομβρίων υδάτων μετά από έντονη βροχόπτωση, καθώς και στις εκβολές ρεμάτων συνεχούς ροής.





# Στοιχεία επικοινωνίας και πηγές περαιτέρω ενημέρωσης

## Αρμόδια Τοπική Αρχή

### Δήμος ΚΑΛΑΜΑΤΑΣ

ΑΡΙΣΤΟΜΕΝΟΥΣ 28, 24100, ΚΑΛΑΜΑΤΑ

Τηλέφωνο: 27213-60701/00, 60770/77

Fax: 27213-60760

[www.kalamata.gr](http://www.kalamata.gr)

[dhmarxos@kalamata.gr](mailto:dhmarxos@kalamata.gr)

## Αρμόδια Περιφερειακή Αρχή

Αποκεντρωμένη Διοίκηση Πελ/σου-Δυτ. Ελλ-Ιον

### Δ/νση Υδάτων Πελοποννήσου

Σέκερη & Μαινάλου, 22100 Τρίπολη

Τηλέφωνο: : 2710 234458

Fax: 2710 234492

<http://peloponnesus.dasi-ydata.gr/4portal/index.php>

## Αρμόδια Υγειονομική Υπηρεσία

Περιφέρεια Πελοποννήσου

### Δ/ΝΣΗ ΔΗΜ. ΥΓΕΙΑΣ & ΚΟΙΝ.

### ΜΕΡΙΜΝΑΣ ΜΕΣΣΗΝΙΑΣ

Διοικητήριο, 24100 Καλαμάτα

Τηλέφωνο: 2721095839

Fax:

## Αρμόδια Κρατική Αρχή

ΥΠΑΠΕΝ

### Ειδική Γραμματεία Υδάτων

Μ. Ιατρίδου 2 & Λ. Κηφισίας, 11526,

Αθήνα

Τηλέφωνο: 2106931298-9, 2106931262,

2106931254

Fax: 210 6994355

[www.ypeka.gr](http://www.ypeka.gr)

[info.egy@prv.ypeka.gr](mailto:info.egy@prv.ypeka.gr)

[bathingwaterprofiles@prv.ypeka.gr](mailto:bathingwaterprofiles@prv.ypeka.gr)

Έκδοση Ταυτότητας	Ημερομηνία	Επόμενη αναθεώρηση
R3	Μάιος 2015	Σε περίπτωση σημαντικής μεταβολής στην ποιότητα των κολυμβητικών υδάτων ή στο φυσικό περιβάλλον

## Χρήσιμες Συνδέσεις

**Ευρωπαϊκή Επιτροπή - Ποιότητα υδάτων κολύμβησης:** [ec.europa.eu/environment/water/water-bathing/index\\_en.html](http://ec.europa.eu/environment/water/water-bathing/index_en.html)

**Ευρωπαϊκός Οργανισμός Περιβάλλοντος - Κατάσταση υδάτων κολύμβησης:**

[www.eea.europa.eu/themes/water/status-and-monitoring/state-of-bathing-water](http://www.eea.europa.eu/themes/water/status-and-monitoring/state-of-bathing-water)

**Ευρωπαϊκός Οργανισμός Περιβάλλοντος: Κεντρικό Αποθετήριο Δεδομένων:** [cdr.eionet.europa.eu/gr/eu/nbwd](http://cdr.eionet.europa.eu/gr/eu/nbwd)

**Υπουργείο Περιβάλλοντος Ενέργειας και Κλιματικής Αλλαγής:** [www.ypeka.gr](http://www.ypeka.gr)

**Υπουργείο Πολιτισμού, Παιδείας & Θρησκευμάτων:** [www.yppo.gr](http://www.yppo.gr)

**Εθνική Μετεωρολογική Υπηρεσία:** [www.hnms.gr/hnms/greek/index\\_html](http://www.hnms.gr/hnms/greek/index_html)

**ΥΠΕΚΑ - Εθνικό Δίκτυο Πληροφοριών Περιβάλλοντος (ΕΔΠΠ):** <http://www.e-per.gr/>

**Περιοχές δικτύου Natura 2000:** <http://www.ypeka.gr/Default.aspx?tabid=432>

**Ελληνικό Κέντρο Θαλασσίων Ερευνών:** [www.hcmr.gr](http://www.hcmr.gr)

**Ελληνικό Κέντρο Βιοτόπων - Υγροτόπων:** [www.ekby.gr](http://www.ekby.gr)

**Γαλάζιες σημαίες:** [www.eepf.gr/blueflag](http://www.eepf.gr/blueflag)

**ΕΟΤ:** [www.visitgreece.gr/portal/site/eot](http://www.visitgreece.gr/portal/site/eot)

**Περιφέρεια ΠΕΛΟΠΟΝΝΗΣΟΥ:** <http://ppel.gov.gr/>

**Δήμος ΚΑΛΑΜΑΤΑΣ:** [www.kalamata.gr](http://www.kalamata.gr)

## Πρόγραμμα «Ταυτότητες υδάτων κολύμβησης»

Το Πρόγραμμα «Ταυτότητες ακτών κολύμβησης» για το έτος 2011 χρηματοδοτήθηκε από το Επιχειρησιακό Πρόγραμμα «Περιβάλλον & Αειφόρος Ανάπτυξη» (ΕΠΠΕΡΑΑ) του ΕΣΠΑ 2007-2013, με συγχρηματοδότηση από το Ευρωπαϊκό Ταμείο Περιφερειακής Ανάπτυξης.

Για πρόσθετες πληροφορίες και ενημέρωση για το πρόγραμμα και τις κολυμβητικές ακτές της χώρας, υποβολή σχολίων, παρατηρήσεων και ανταλλαγή απόψεων επισκεφτείτε την ηλεκτρονική μας διεύθυνση [www.bathingwaterprofiles.gr](http://www.bathingwaterprofiles.gr)