



ΥΠΟΥΡΓΕΙΟ  
ΠΕΡΙΒΑΛΛΟΝΤΟΣ  
& ΕΝΕΡΓΕΙΑΣ

ΕΙΔΙΚΗ ΓΡΑΜΜΑΤΕΙΑ ΥΔΑΤΩΝ

# ΤΑΥΤΟΤΗΤΑ ΥΔΑΤΩΝ ΚΟΛΥΜΒΗΣΗΣ

**Μάταλα**

**ΚΩΔΙΚΟΣ ΤΑΥΤΟΤΗΤΑΣ:**  
GRBW139308107

**ΤΟΠΟΘΕΣΙΑ:**  
Ελλάδα  
Αποκεντρωμένη Διοίκηση ΚΡΗΤΗΣ  
Περιφέρεια ΚΡΗΤΗΣ  
Περιφερειακή Ενότητα ΗΡΑΚΛΕΙΟΥ  
Δήμος Φαιστού



Τα ύδατα κολύμβησης στην ακτή Μάταλα είναι εξαιρετικής ποιότητας με βάση τα αποτελέσματα της ταξινομήσης της τελευταίας τετραετίας.



## Εισαγωγή

Η θέσπιση Μητρώου Ταυτοτήτων Υδάτων Κολύμβησης υπαγορεύεται από την Ευρωπαϊκή Οδηγία 2006/7/ΕΚ, σχετικά με τη διαχείριση της ποιότητας των υδάτων κολύμβησης και συνιστά μια καινοτόμο προσέγγιση, με βασικό στόχο την ενημέρωση των πολιτών και την παροχή χρήσιμων στοιχείων για την σύγκριση και την επιλογή ακτών κολύμβησης. Η ταυτότητα των υδάτων κολύμβησης παρέχει πληροφορίες για τις φυσικές και γεωγραφικές συνθήκες της περιοχής της ακτής, για τα υδρολογικά χαρακτηριστικά των υδάτων κολύμβησης, καθώς και για την αξιολόγηση των πιθανών κινδύνων ρύπανσης στην περιοχή.

Συμπληρωματικώς του Μητρώου Ταυτοτήτων, κατά τη διάρκεια της κολυμβητικής περιόδου κάθε έτους (από 1η Ιουνίου έως 30η Οκτωβρίου), διενεργούνται συστηματικές δειγματοληψίες και αναλύσεις μικροβιολογικών και άλλων παραμέτρων, με σκοπό την ποιοτική παρακολούθηση και ταξινόμηση των κολυμβητικών υδάτων.

## Περιγραφή Ακτής

Η παραλία στα Μάταλα βρίσκεται στα νότια παράλια της Κρήτης, 68χλμ. νοτιοδυτικά της πόλης του Ηρακλείου, έμπροσθεν του ομώνυμου τουριστικού θέρετρου στον Όρμο της Μεσσαράς. Τόσο η παράκτια ζώνη όσο και ο πυθμένας έχουν άμμο και βότσαλα. Μέρος της παράκτιας ζώνης είναι μερικώς τροποποιημένη λόγω ύπαρξης μόνιμων κτισμάτων επί της ακτής ενώ στο όριο της υπάρχει βλάστηση από αλμυρικό.

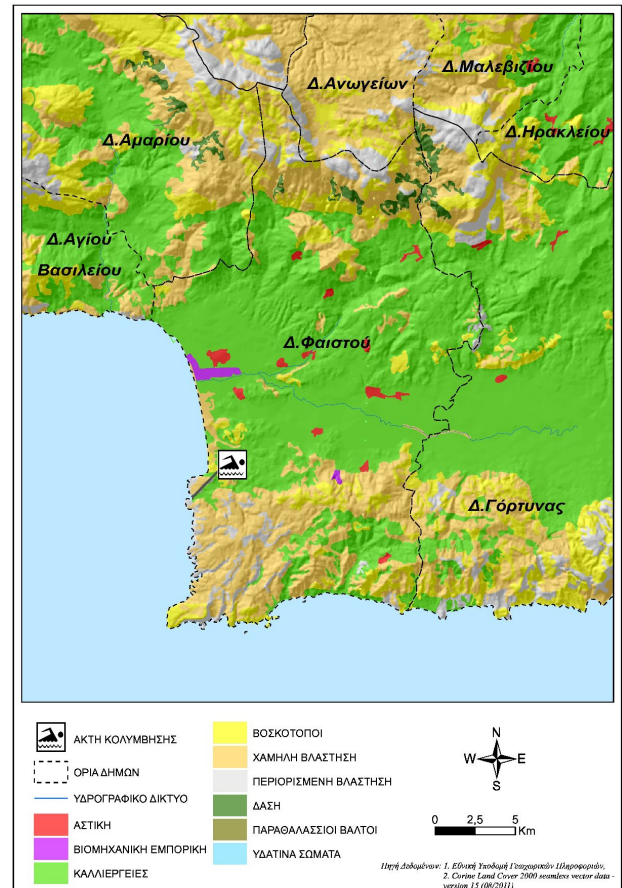
Η κολυμβητική ακτή αποτελεί το παράλιο τμήμα ενός κλειστού κόλπου μήκους 320μ. Η ακτή καταλαμβάνει το σύνολο του κόλπου, έχει μέσο πλάτος 40μ. και προσανατολισμό βορειοδυτικό. Τα κολυμβητικά ύδατα στα πρώτα μέτρα είναι βαθιά και η κλίση του πυθμένα είναι ήπια (σε μέση απόσταση 170μ. από την ακτή το βάθος εκτιμάται στα 5μ.). Η πρόσβαση στην παραλία γίνεται οδικώς μέσω του κεντρικού δρόμου που συνδέει τις Μοίρες με τα Μάταλα ενώ υπάρχουν και μικρά πλεούμενα τα οποία πραγματοποιούν ημερήσιες εκδρομές.

Η παραλία είναι οργανωμένη και διαθέτει WC, ντους, ομπρέλες, ξαπλώστρες και καλάθια απορριμμάτων ενώ παρέχεται η δυνατότητα άσκησης αθλητικών δραστηριοτήτων. Επί της ακτής υπάρχουν αναψυκτήρια και εστιατόρια για την εξυπηρέτηση των επισκεπτών. Η ακτή διαθέτει ναυαγοσώστη για την προστασία των λουόμενων και ειδικές κατασκευές για την πρόσβαση ατόμων με ειδικές ανάγκες. Ο μέγιστος αριθμός λουομένων εκτιμάται σε 1500 άτομα. Αξιόλογο σημείο της παραλίας αποτελούν οι σπηλιές από μαλακό λευκό πωρόλιθο που αποτελούσαν νεκροταφείο της ρωμαϊκής και χριστιανικής περιόδου και βρίσκονται στο βορειοδυτικό άκρο της.

Η άμεση περιοχή της ακτής είναι οικιστική και περιλαμβάνει ξενοδοχειακά καταλύματα, μόνιμες και παραθεριστικές κατοικίες. Επίσης, υπάρχουν εκτάσεις με χαμηλή σκληρόφυλλη βλάστηση.

## Χρήσεις γης ευρύτερης περιοχής

Στην ευρύτερη περιοχή της λεκάνης απορροής της ακτής κυριαρχούν οι ετερογενείς καλλιέργειες και οι εκτάσεις με χαμηλή σποραδική βλάστηση.



## Υπαγωγή - Χαρακτηρισμοί

Η ακτή εντάσσεται στο Υδατικό Διαμέρισμα Κρήτης (GR13), στην Λεκάνη Απορροής Ρεμάτων Νοτίου Τμήματος Χανίων-Ρεθύμνου-Ηρακλείου (GR40) και στο Παράκτιο Υδατικό Σύστημα «Ακτές κόλπου Μεσσαράς (GR1340C0019N)», του οποίου η οικολογική κατάσταση έχει χαρακτηριστεί ως καλή, με βάση τα αποτελέσματα της ταξινόμησης, που πραγματοποιήθηκε στο σχετικό Σχέδιο Διαχείρισης (αρ.οικ. 163/8.04.2015 Υ.Α. (ΦΕΚ Β' 570)). Η ακτή εντάσσεται στο Παράκτιο Υδατικό Σύστημα του Κόλπου Μεσσαράς (GR001300010012N). Στο Υδατικό Σύστημα υπάρχει σταθμός εποπτικής παρακολούθησης που έχει οριστεί στο πλαίσιο εφαρμογής του Άρθρου 8 της Οδηγίας 2000/60/ΕΚ. Η παρακολούθηση γίνεται σύμφωνα με τα οριζόμενα στην ΚΥΑ 140384/2011. Η οικολογική κατάσταση του εν λόγω Παράκτιου Υδατικού Συστήματος έχει χαρακτηριστεί ως υψηλή, με βάση τον προκαταρκτικό χαρακτηρισμό που πραγματοποιήθηκε από το ΕΛΚΕΘΕ το 2008. Στην περιοχή δεν εντοπίστηκαν άλλα υδάτινα σώματα, αναγνωρισμένα στο πλαίσιο της Οδηγίας 2000/60/ΕΚ που να επηρεάζουν την κολυμβητική ακτή. Η ευρύτερη περιοχή χαρακτηρίζεται ως περιοχή προστασίας - διατήρησης φυσικού περιβάλλοντος και είναι ενταγμένη στο δίκτυο Natura 2000 (GR4310004 και GR4310013) με ονομασία "Δυτικά Αστερούσια (από Αγιοφάραγγο ως Κόκκινο Πύργο)" και "Αστερούσια Όρη (Κόφινες)" αντίστοιχα.

## Ποιότητα κολυμβητικών

## υδάτων

Η παραλία Μάταλα αναγνωρίστηκε ως ακτή κολύμβησης το έτος 1990 και έκτοτε παρακολουθείται στο πλαίσιο των ετησίων προγραμμάτων παρακολούθησης της ποιότητας των κολυμβητικών υδάτων, τα οποία πραγματοποιούνται με ευθύνη του Υπουργείου Παραγωγικής Ανασυγκρότησης Περιβάλλοντος και Ενέργειας.

Από το 2010, η παρακολούθηση και η αξιολόγηση της ποιότητας των υδάτων για τις κολυμβητικές περιόδους πραγματοποιείται σύμφωνα με τα προβλεπόμενα στην Οδηγία 2006/7/EK και με συναξιολόγηση των αποτελεσμάτων παρακολούθησης των τελευταίων ετών.

Σημείο παρακολούθησης	2013	2014	2015	2016	2017	2018
GRBW139308107101						

	Εξαιρετική ποιότητα;		Καλή ποιότητα
	Επαρκής ποιότητα		Ανεπαρκής ποιότητα

Η ακτή έλαβε για το έτος 2014 το βραβείο της Γαλάζιας Σημαίας καλύπτοντας κριτήρια που, συμπληρωματικά με την ποιότητα των υδάτων κολύμβησης και την καθαρότητα της ακτής, σχετίζονται με την οργάνωση της ακτής, την ασφάλεια των επισκεπτών και την προστασία της φύσης.

## Υδρολογικά, μετεωρολογικά χαρακτηριστικά

Το μέσο ετήσιο ύψος βροχόπτωσης στην περιοχή είναι 105 mm, με το μέγιστο και το ελάχιστο μηνιαίο ύψος να είναι αντίστοιχα 265,1mm και 0mm. (Ε.Μ.Υ. Μετεωρολογικός Σταθμός Τυμπακίου, έτη 1958-2008). Η επικρατέστερη διεύθυνση ανέμου είναι η δυτική, ακολουθούμενη από βόρεια και βορειοδυτική με μικρή ή μέση ένταση (Ε.Μ.Υ. έτη 1959-2001). Η μέση μηνιαία θερμοκρασία της ατμόσφαιρας κατά την κολυμβητική περίοδο είναι 25°C, με τη μέγιστη μηνιαία θερμοκρασία να καταγράφεται κατά τους μήνες Ιούλιο και Αύγουστο και να είναι της τάξης των 30°C(Ε.Μ.Υ. έτη 1960-2004).

Η ακτή επηρεάζεται έντονα όταν πνέουν ισχυροί νότιοι και δυτικοί άνεμοι διότι δημιουργούνται υπόγεια ρεύματα επικίνδυνα για τους λουόμενους.

## Πιέσεις

### Λοιπές πηγές

Η ακτή Μάταλα είναι ιδιαίτερα δημοφιλής και κατά τους καλοκαιρινούς μήνες συγκεντρώνει μεγάλο αριθμό λουομένων, η παρουσία των οποίων μπορεί να επιβαρύνει την ποιότητα των υδάτων της ακτής. Επίσης, την ακτή επισκέπτονται καθημερινά μικρά πλεούμενα που μεταφέρουν επισκέπτες. Ο αριθμός των καϊκιών που επισκέπτεται την ακτή αποτελεί δυνητική πηγή ρύπανσης των υδάτων μέσω των απορρίψεων από τα σκάφη καθώς και πιθανών διαρροών από σκάφη με ελλιπή συντήρηση.

## Αποτελέσματα επίτοπιας επίσκεψης

Κατά την επί τόπου επίσκεψη στην παραλία δεν εντοπίστηκε ύπαρξη πίσσας, λαδιών και επιφανειοδραστικών ουσιών (αφροί) στην ακτή ή στα νερά. Τα ύδατα κολύμβησης παρουσίαζαν θολότητα πιθανόν λόγω των ανέμων που έπνεαν και του δημιουργούμενου κυματισμού.

## Ευτροφισμός

Αν και η θέση της ακτής (εντός κλειστού κόλπου) αποτελεί ευνοϊκό παράγοντα για την εμφάνιση του φαινομένου του ευτροφισμού, το μεγάλο βάθος των υδάτων εξασφαλίζει ικανοποιητικό ρυθμό ανανέωσης των υδάτων και περιορίζει τον κίνδυνο εμφάνισης του φαινομένου του ευτροφισμού.

Επιπλέον, τα ύδατα της ακτής κολύμβησης δεν επηρεάζονται από την απορροφή ρυπαντικών φορτίων των κύριων θρεπτικών συστατικών αζώτου και φωσφόρου, τα οποία συμβάλλουν στην ανάπτυξη αλγών και ευνοούν την εξέλιξη φαινομένων ευτροφισμού. Ακόμη, στα κολυμβητικά ύδατα της ακτής δεν έχουν καταγραφεί περιστατικά ραγδαίας ανάπτυξης αλγών ή φυτοπλαγκτόν και υπό κανονικές συνθήκες είναι διαυγή και καθαρά κάτι που συνδέεται με χαμηλή παρουσία φυτοπλαγκτόν.

Με βάση τα παραπάνω εκτιμάται χαμηλός βαθμός επικινδυνότητας ανάπτυξης μακροφυκών και φυτοπλαγκτόν στην ακτή.

## Διερεύνηση έκτακτων συνθηκών

Σύμφωνα με τα διαθέσιμα στοιχεία των ανέμων και της βροχόπτωσης για την περιοχή, κατά την κολυμβητική περίοδο δεν εμφανίζονται ακραία καιρικά φαινόμενα και επομένως, δεν αναμένεται ιδιαίτερη επιβάρυνση της θαλάσσιας περιοχής από απορροές ομβρίων και μεταφορά ρύπων ισχυρών ανέμων.

Οι έκτακτες συνθήκες κατά τις οποίες δύναται να επιβαρυνθεί η ποιότητα των υδάτων της ακτής περιλαμβάνουν την αύξηση του αριθμού των λουομένων.

## Μέτρα αντιμετώπισης

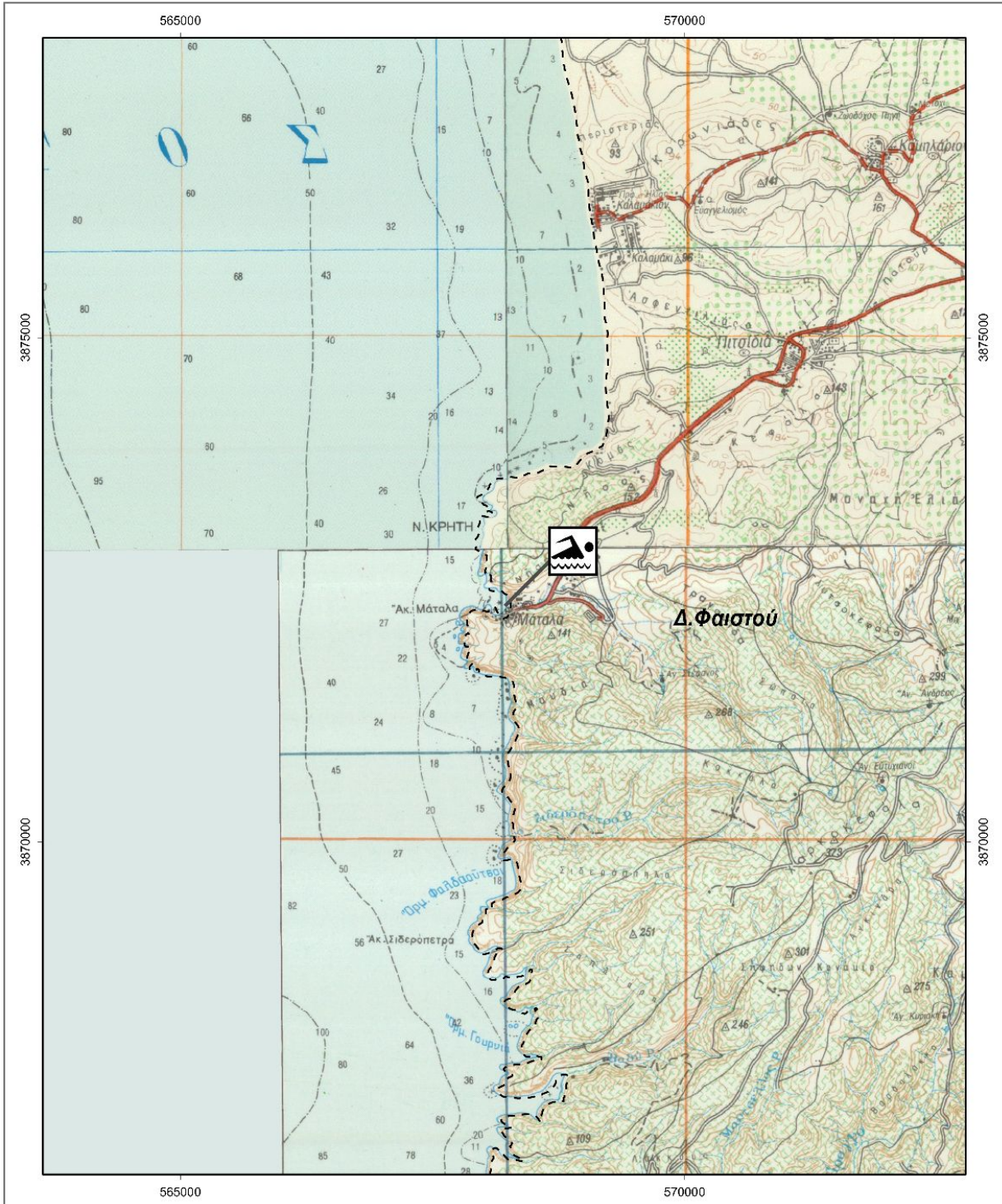
Σε περίπτωση έκτακτου περιστατικού ρύπανσης των υδάτων ή επιβάρυνσης του περιβάλλοντος της ακτής κολύμβησης, ενεργοποιείται μηχανισμός έγκαιρης προειδοποίησης για την πρόληψη και την ασφάλεια των λουομένων. Ο αρμόδιος φορέας διαχείρισης τέτοιων καταστάσεων είναι ο Δήμος Φαιστού.




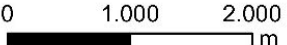
Στις επανορθωτικές ενέργειες περιλαμβάνονται:

- Ενημέρωση του κοινού για την ρύπανση και την εκτιμώμενη διάρκεια αυτής.
- Έκδοση απόφασης προσωρινής διακοπής της κολύμβησης (εάν κριθεί απαραίτητο από τις αρμόδιες Υπηρεσίες).
- Συνέχιση της παρακολούθησης των υδάτων, σύμφωνα με το αντίστοιχο πρόγραμμα παρακολούθησης που εφαρμόζεται στο πλαίσιο της Οδηγίας 2006/7/Ε.Κ., και λήψη πρόσθετου δείγματος, προκειμένου να επιβεβαιωθεί ότι το περιστατικό έχει λήξει. Σε περίπτωση που το πρόγραμμα παρακολούθησης προβλέπει λήψη δείγματος στην περίοδο εμφάνισης της βραχυπρόθεσμης ρύπανσης, το δείγμα αυτό μπορεί να εξαιρεθεί και να αντικατασταθεί από ένα πρόσθετο δείγμα, το οποίο θα ληφθεί 7 ημέρες μετά την εξάλειψη του φαινομένου

Σχετικά με τον κίνδυνο ρύπανσης της θάλασσας από τη συγκέντρωση αυξημένου αριθμού λουομένων, αναρτώνται σε ευδιάκριτο σημείο μέτρα καλής συμπεριφοράς λουομένων, τα οποία περιλαμβάνουν την αποφυγή χρήσης αντηλιακού μισή ώρα πριν την είσοδο στο νερό και τη συστηματική χρήση των κάδων για την απόθεση απορριμμάτων.

Γενικά συνιστάται η αποφυγή κολύμβησης εντός των λιμανιών, των μόνιμων αγκυροβολίων και των ναυπηγείων, 200 μ. εκατέρωθεν από τα στόμια εκβολής των αγωγών εγκαταστάσεων επεξεργασίας λυμάτων, στις εκβολές αγωγών ομβρίων υδάτων μετά από έντονη βροχόπτωση, καθώς και στις εκβολές ρεμάτων συνεχούς ροής.



 Ακτή Κολύμβησης	<b>Μάταλα</b>	
 Όρια Δήμων	<b>GRBW139308107</b>	
		
Πηγή Υποβάθρου: Γεωγραφική Υπηρεσία Στρατού, 1:50000		



**ΥΠΟΜΝΗΜΑ**

<ul style="list-style-type: none"> <li> Σημεία δειγματοληψίας</li> <li> Ειδική παταμό/ρέματος</li> <li> Ήχθιακοιλέργιας</li> <li> Μορίνα</li> <li> Αγκυροβόλο/ Πραβήλο</li> <li> Αγκυροβόλομένο σκάφη</li> </ul>	<ul style="list-style-type: none"> <li> Βγκατάποη Επεξεργασίας Λυμάτων (Ε.Ε.Λ.)</li> <li> Σημεία ειδικής αγωγού δάβωσης</li> <li> Χερσαίο τμήμα υπθαλάσσιου αγωγού δάβωσης</li> <li> Αντλιοστάσιο</li> <li> Βαμπελονία - SEVESO</li> <li> Αγωγός</li> </ul>	<ul style="list-style-type: none"> <li> Χώρα Υγειονομικής Ταφής Απορριμμάτων (ΧΥΤΑ)</li> <li> Χώρα Αναξέλεκτης Δάβωσης Απορριμμάτων (ΧΑΔΑ)</li> <li> Άλλο</li> <li> Οικιστικοί θύλακες μη καλυπόμενοι από αποχετευτικό δίκτυο</li> <li> Αρδευόμενες Καλλιέργειες</li> </ul>
--	---	---

Σημεία δειγματοληψίας:

**Κωδικός**  
GRBW139308107101

**ΕΤΡS 89**  
24.7493 34.994

**ΕΓΣΑ 87**  
N 568235 E 3872340

**Μάταλα**  
**GRBW139308107**

0 162.5 325 μ

Υπόβαθρο: Google Earth

# Στοιχεία επικοινωνίας και πηγές περαιτέρω ενημέρωσης

## Αρμόδια Τοπική Αρχή

### Δήμος ΦΑΙΣΤΟΥ

25ΗΣ ΜΑΡΤΙΟΥ, 70400, ΜΟΙΡΕΣ ΗΡΑΚΛΕΙΟΥ  
ΚΡΗΤΗΣ

Τηλέφωνο: 28923-40200-1

Fax: 28920-24105

[www.dimosfestou.gr](http://www.dimosfestou.gr)

[m.petrakogiorgi@hol.gr](mailto:m.petrakogiorgi@hol.gr), [elinapavlaki@yahoo.gr](mailto:elinapavlaki@yahoo.gr)

## Αρμόδια Περιφερειακή Αρχή

Αποκεντρωμένη Διοίκηση Κρήτης

### Δ/υση Υδάτων Κρήτης

Ικάρου & Στεργίου Σπανάκη 2, 7107 Ηράκλειο

Τηλέφωνο: : 2810 278623

Fax: 2810 278630

<http://crete.dasi-ydata.gr/4portal/index.php>

## Αρμόδια Υγειονομική Υπηρεσία

Περιφέρεια Κρήτης

### Δ/ΝΣΗ ΔΗΜ. ΥΓΕΙΑΣ & ΚΟΙΝ.

ΜΕΡΙΜΝΑΣ ΗΡΑΚΛΕΙΟΥ

Μονής Καριώτης 56, 71201

Ηράκλειο

Τηλέφωνο: 2613410141-410762

Fax: 2613410720

## Αρμόδια Κρατική Αρχή

ΥΠΑΠΕΝ

### Ειδική Γραμματεία Υδάτων

Μ. Ιατρίδου 2 & Λ. Κηφισίας, 11526, Αθήνα

Τηλέφωνο: 2106931298-9, 2106931262,

2106931254

Fax: 210 6994355

[www.ypeka.gr](http://www.ypeka.gr)

[info.egy@prv.ypeka.gr](mailto:info.egy@prv.ypeka.gr)

[bathingwaterprofiles@prv.ypeka.gr](mailto:bathingwaterprofiles@prv.ypeka.gr)

Έκδοση Ταυτότητας	Ημερομηνία	Επόμενη αναθεώρηση
R3	Μάιος 2015	Σε περίπτωση σημαντικής μεταβολής στην ποιότητα των κολυμβητικών υδάτων ή στο φυσικό περιβάλλον

## Χρήσιμες Συνδέσεις

**Ευρωπαϊκή Επιτροπή - Ποιότητα υδάτων κολύμβησης:** [ec.europa.eu/environment/water/water-bathing/index\\_en.html](http://ec.europa.eu/environment/water/water-bathing/index_en.html)

**Ευρωπαϊκός Οργανισμός Περιβάλλοντος - Κατάσταση υδάτων κολύμβησης:**

[www.eea.europa.eu/themes/water/status-and-monitoring/state-of-bathing-water](http://www.eea.europa.eu/themes/water/status-and-monitoring/state-of-bathing-water)

**Ευρωπαϊκός Οργανισμός Περιβάλλοντος: Κεντρικό Αποθετήριο Δεδομένων:** [cdr.eionet.europa.eu/gr/eu/nbwd](http://cdr.eionet.europa.eu/gr/eu/nbwd)

**Υπουργείο Περιβάλλοντος Ενέργειας και Κλιματικής Αλλαγής:** [www.ypeka.gr](http://www.ypeka.gr)

**Υπουργείο Πολιτισμού, Παιδείας & Θρησκευμάτων:** [www.yppo.gr](http://www.yppo.gr)

**Εθνική Μετεωρολογική Υπηρεσία:** [www.hnms.gr/hnms/greek/index.html](http://www.hnms.gr/hnms/greek/index.html)

**ΥΠΕΚΑ - Εθνικό Δίκτυο Πληροφοριών Περιβάλλοντος (ΕΔΠΠ):** <http://www.e-per.gr/>

**Περιοχές δικτύου Natura 2000:** <http://www.ypeka.gr/Default.aspx?tabid=432>

**Ελληνικό Κέντρο Θαλασσίων Ερευνών:** [www.hcmr.gr](http://www.hcmr.gr)

**Ελληνικό Κέντρο Βιοτόπων - Υγροτόπων:** [www.ekby.gr](http://www.ekby.gr)

**Γαλάζιες σημαίες:** [www.eepf.gr/blueflag](http://www.eepf.gr/blueflag)

**ΕΟΤ:** [www.visitgreece.gr/portal/site/eot](http://www.visitgreece.gr/portal/site/eot)

**Περιφέρεια ΚΡΗΤΗΣ:** <http://www.pkr.gov.gr/>

**Δήμος ΦΑΙΣΤΟΥ:** [www.dimosfestou.gr](http://www.dimosfestou.gr)

## Πρόγραμμα «Ταυτότητες υδάτων κολύμβησης»

Το Πρόγραμμα «Ταυτότητες ακτών κολύμβησης» για το έτος 2011 χρηματοδοτήθηκε από το Επιχειρησιακό Πρόγραμμα «Περιβάλλον & Αειφόρος Ανάπτυξη» (ΕΠΠΕΡΑΑ) του ΕΣΠΑ 2007-2013, με συγχρηματοδότηση από το Ευρωπαϊκό Ταμείο Περιφερειακής Ανάπτυξης.

Για πρόσθετες πληροφορίες και ενημέρωση για το πρόγραμμα και τις κολυμβητικές ακτές της χώρας, υποβολή σχολίων, παρατηρήσεων και ανταλλαγή απόψεων επισκεφτείτε την ηλεκτρονική μας διεύθυνση [www.bathingwaterprofiles.gr](http://www.bathingwaterprofiles.gr)