



ΥΠΟΥΡΓΕΙΟ
ΠΕΡΙΒΑΛΛΟΝΤΟΣ
& ΕΝΕΡΓΕΙΑΣ

ΕΙΔΙΚΗ ΓΡΑΜΜΑΤΕΙΑ ΥΔΑΤΩΝ

ΤΑΥΤΟΤΗΤΑ ΥΔΑΤΩΝ ΚΟΛΥΜΒΗΣΗΣ

Ίρια

ΚΩΔΙΚΟΣ ΤΑΥΤΟΤΗΤΑΣ:

GRBW039236081

ΤΟΠΟΘΕΣΙΑ:

Ελλάδα

Αποκεντρωμένη Διοίκηση "ΠΕΛΟΠΟΝΝΗΣΟΥ,

ΔΥΤΙΚΗΣ ΕΛΛΑΔΑΣ ΚΑΙ ΙΟΝΙΟΥ"

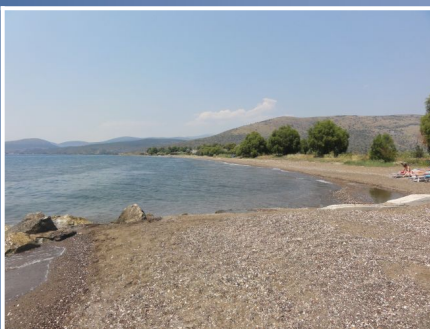
Περιφέρεια ΠΕΛΟΠΟΝΝΗΣΟΥ

Περιφερειακή Ενότητα ΑΡΓΟΛΙΔΑΣ

Δήμος Ναυπλιέων



Τα ύδατα κολύμβησης στην ακτή Ίρια είναι εξαιρετικής ποιότητας με βάση τα αποτελέσματα της ταξινόμησης της τελευταίας τετραετίας.



Εισαγωγή

Η θέσπιση Μητρώου Ταυτοτήτων Υδάτων Κολύμβησης υπαγορεύεται από την Ευρωπαϊκή Οδηγία 2006/7/ΕΚ, σχετικά με τη διαχείριση της ποιότητας των υδάτων κολύμβησης και συνιστά μια καινοτόμο προσέγγιση, με βασικό στόχο την ενημέρωση των πολιτών και την παροχή χρήσιμων στοιχείων για την σύγκριση και την επιλογή ακτών κολύμβησης. Η ταυτότητα των υδάτων κολύμβησης παρέχει πληροφορίες για τις φυσικές και γεωγραφικές συνθήκες της περιοχής της ακτής, για τα υδρολογικά χαρακτηριστικά των υδάτων κολύμβησης, καθώς και για την αξιολόγηση των πιθανών κινδύνων ρύπανσης στην περιοχή.

Συμπληρωματικώς του Μητρώου Ταυτοτήτων, κατά τη διάρκεια της κολυμβητικής περιόδου κάθε έτους (από 1η Ιουνίου έως 30η Οκτωβρίου), διενεργούνται συστηματικές δειγματοληψίες και αναλύσεις μικροβιολογικών και άλλων παραμέτρων, με σκοπό την ποιοτική παρακολούθηση και ταξινόμηση των κολυμβητικών υδάτων.

Περιγραφή Ακτής

Η παραλία Ίρια βρίσκεται στο ανατολικό παράλιο τμήμα του Κόλπου Τολού και απέχει 28 χλμ. περίπου από την πόλη του Ναυπλίου. Η κολυμβητική ακτή αποτελεί τμήμα ανοιχτού κόλπου, περίπου μήκους 19 χλμ.. Η παραλία έχει μήκος 3.330 μ., μέσο πλάτος 10 μ. και νοτιοδυτικό προσανατολισμό. Τόσο η παράκτια ζώνη όσο και ο θαλάσσιος πυθμένας αποτελούνται κυρίως από βότσαλο ενώ υπάρχουν τμήματα και με άμμο. Η παράκτια ζώνη είναι τροποποιημένη διότι υπάρχουν επί μέρους διαμορφωμένα τμήματα από σκυρόδεμα, πρόβολος και τοιχίο στο νότιο τμήμα της παραλίας. Στο όριο της ακτής εμφανίζεται σποραδική βλάστηση από αλμυρικά και καλαμιώνες. Η θαλάσσια βιοποικιλότητα περιλαμβάνει κυρίως φαιοφύκη, χλωροφύκη που είναι προσκολλημένα στον πυθμένα, ενώ εμφανίζονται διάσπαρτα μαλάκια (πεταλίδες, δίθυρα όστρακα, θαλάσσια σαλιγκάρια), αρθρόποδα (καβούρια) και ανθόζωα (θαλάσσια ανεμώνη).

Τα κολυμβητικά ύδατα στα πρώτα μέτρα έχουν κανονικό βάθος με ήπια κλίση του πυθμένα είναι ήπια, καθώς το βάθος προσεγγίζει τα 5 μ. σε απόσταση 65 μ. από την ακτή. Η πρόσβαση στην παραλία γίνεται οδικώς με ιδιωτικά οχήματα και μέσα μαζικής μεταφοράς.

Τμήμα της παραλίας είναι οργανωμένο και διαθέτει υποδομές για τους λουόμενους, όπως ομπρέλες, ξαπλώστρες, ντους, καλάθια και κάδους απορριμμάτων. Η παραλία χρησιμοποιείται κυρίως για κολύμβηση και οι δραστηριότητες που αναπτύσσονται είναι τα θαλάσσια αθλήματα (κανό/ιστιοπλοΐα). Ο μέγιστος αριθμός λουομένων εκτιμάται ότι 1.500 άτομα.

Ανάτη της παραλίας υπάρχουν αναψυκτήρια, ανοικιαζόμενα δωμάτια, χώροι οργανωμένης τουριστικής κατασκήνωσης, μια ξενοδοχειακή μονάδα και παραθεριστικές κατοικίες. Ακόμα, στην άμεση περιοχή της ακτής κυριαρχούν καλλιεργήσιμες εκτάσεις, ενώ παρατηρείται η ασυνεχής δόμηση του οικισμού των Ιρίων. Επειδή η ευρύτερη περιοχή αποτελεί το δέλτα του ρέματος Ραδούς, επί της ακτής παρατηρούνται εκβολές ρεμάτων.

Χρήσεις γης ευρύτερης περιοχής

Στην ευρύτερη περιοχή της ακτής κυριαρχούν

οι εκτάσεις με καλλιέργειες και χαμηλή βλάστηση.



Υπαγωγή - Χαρακτηρισμοί

Η ακτή εντάσσεται στο Υδατικό Διαμέρισμα Ανατολικής Πελοποννήσου (GR03), στην Λεκάνη Απορροής Ρεμάτων Αργολικού Κόλπου (GR31) και στο Παράκτιο Υδατικό Σύστημα «Αργολικός κόλπος (GR0331C0001N)», του οποίου η οικολογική κατάσταση έχει χαρακτηριστεί ως μέτρια, με βάση τα αποτελέσματα της ταξινόμησης, που πραγματοποιήθηκε στο σχετικό Σχέδιο Διαχείρισης (αρ.οικ. 391/21.04.2013 Υ.Α. (ΦΕΚ Β' 1004)). Στο Υδατικό Σύστημα υπάρχει σταθμός επιχειρησιακής παρακολούθησης που έχει οριστεί στο πλαίσιο εφαρμογής του Άρθρου 8 της Οδηγίας 2000/60/ΕΚ. Η παρακολούθηση γίνεται σύμφωνα με τα οριζόμενα στην ΚΥΑ 140384/2011. Στην περιοχή δεν εντοπίστηκαν άλλα υδατίνα σώματα, αναγνωρισμένα στο πλαίσιο της Οδηγίας 2000/60/ΕΚ, που να επηρεάζουν την κολυμβητική ακτή.

Ποιότητα κολυμβητικών υδάτων

Η παραλία Ίρια αναγνωρίστηκε ως ακτή κολύμβησης το έτος 1995 και έκτοτε παρακολουθείται στο πλαίσιο των ετησίων προγραμμάτων παρακολούθησης της ποιότητας των κολυμβητικών υδάτων, τα οποία πραγματοποιούνται με ευθύνη του Υπουργείου Παραγωγικής Ανασυγκρότησης Περιβάλλοντος και Ενέργειας.

Από το 2010, η παρακολούθηση και η αξιολόγηση της ποιότητας των υδάτων για τις κολυμβητικές περιόδους πραγματοποιείται σύμφωνα με τα προβλεπόμενα στην Οδηγία 2006/7/ΕΚ και με συναξιολόγηση των αποτελεσμάτων παρακολούθησης των τελευταίων ετών.

Σημείο παρακολούθησης	2013	2014	2015	2016	2017	2018
GRBW039236081101	■	■	■	■	■	■

■ Εξαιρετική ποιότητα;	■ Καλή ποιότητα
■ Επαρκής ποιότητα	■ Ανεπαρκής ποιότητα

Υδρολογικά, μετεωρολογικά χαρακτηριστικά

Το μέσο ετήσιο ύψος βροχόπτωσης στην περιοχή είναι 552 mm, με το μέγιστο και το ελάχιστο μηνιαίο ύψος να είναι αντίστοιχα 334,5mm και 0mm. (Ε.Μ.Υ. Μετεωρολογικός Σταθμός Ναυπλίου, έτη 1948-1986). Η επικρατέστερη διεύθυνση ανέμου είναι η νότια, ακολουθούμενη από βόρεια και νοτιοδυτική με μικρή ή μέση ένταση (Ε.Μ.Υ. Έτος 1975- 1988). Η μέση μηνιαία θερμοκρασία της ατμόσφαιρας κατά την κολυμβητική περίοδο είναι 25°C, με τη μέγιστη μηνιαία θερμοκρασία να καταγράφεται κατά το μήνα Ιούλιο και να είναι της τάξης των 31°C(Ε.Μ.Υ. έτη 1975- 1988).

Σημειώνεται ότι η ακτή, εξαιτίας του προσανατολισμού και της μορφολογίας της δεν είναι προστατευμένη από τους επικρατέστερους ανέμους, με εξαίρεση τους νοτιοδυτικούς.

Πιέσεις

Υγρά απόβλητα

Ο οικισμός των Ιρίων δεν διαθέτει αποχετευτικό δίκτυο και εξυπηρετείται, στο σύνολό του, μέσω ιδιωτικών συστημάτων αποχέτευσης. Η παρουσία των συστημάτων αυτών αποτελεί δυνητική πηγή ρύπανσης, καθόσον πιθανή διαρροή των μπορεί να επιφέρει εισροή μικροβιακού φορτίου και φορτίου θρεπτικών στη θάλασσα. Ο μόνιμος πληθυσμός του οικισμού Ιρίων- Κάντιας, σύμφωνα με τα στοιχεία της ΕΣΥΕ (απογραφή 2011), ανέρχεται σε 932 κατοίκους. Αν και η παρουσία των συστημάτων αυτών αποτελεί δυνητική πηγή εισροής μικροβιακού φορτίου στη θάλασσα, λόγω της μικρής έκτασης του οικισμού, η πιθανή επιβάρυνση της ποιότητας των κολυμβητικών υδάτων εκτιμάται ως ιδιαίτερα περιορισμένη.

Ανάτη της ακτής εντοπίστηκε τμήμα ξενοδοχειακή μονάδα, η οποία διαθέτει εγκατάσταση επεξεργασίας των λυμάτων με δευτεροβάθμια επεξεργασία και στη συνέχεια απολύμανση, ενώ ως κύρια μέθοδος διάθεσης εφαρμόζεται η υπεδάφια διάθεση.

Εκβολές ποταμών, ρεμάτων-εκβάλλοντες αγωγοί

Καθόλο το μήκος της ακτής εντοπίζονται εκβολές ρεμάτων

διαλείπουσας ροής. Τα ρέματα αυτά αποτελούν διακλαδώσεις του ρέματος Ράδους. Σε περιπτώσεις βροχόπτωσης, τα ρέματα, δυνητικώς, μεταφέρουν ρυπαντικό φορτίο από την ευρύτερη περιοχή η οποία χαρακτηρίζεται από ήπια αγροτική δραστηριότητα. Το μεταφερόμενο φορτίο ενδέχεται να περιλαμβάνει αυξημένες συγκεντρώσεις θρεπτικών (κυρίως νιτρικών και φωσφορικών αλάτων) που προέρχονται από τα λιπάσματα και άλλων επικίνδυνων ουσιών που περιέχονται στα φυτοφάρμακα που εφαρμόζονται στις καλλιέργειες. Η παρουσία του πυκνού καλαμιώνα στις όχθες των περισσότερων ρεμάτων αποτελεί ένδειξη ρύπανσης από θρεπτικές ουσίες.

Λοιπές πηγές

Λόγω των τουριστικών εγκατάστασεων (ξενοδοχείων και χώρων οργανωμένης τουριστικής κατασκήνωσης), η παραλία Ίρια, κατά τους καλοκαιρινούς μήνες συγκεντρώνει μεγάλο αριθμό λουομένων, η παρουσία των οποίων μπορεί να επιβαρύνει την ποιότητα των υδάτων της ακτής.

Στην παραλία επιτρέπονται τα κατοικίδια ζώα, ο αριθμός και η συχνότητα παρουσίας των οποίων δεν εκτιμάται ότι μπορεί να επιβαρύνει την ακτή.

Αποτελέσματα επίτοπιας επίσκεψης

Κατά την επί τόπου επίσκεψη στην παραλία δεν εντοπίστηκε ύπαρξη πίσσας παρά μόνο μικρή ποσότητα οικιακών απορριμμάτων και λαδιών. Ακόμα, στην ακτή παρατηρήθηκε συσκευασία τροφής ιχθύων, η οποία πιθανολογείται είχε εκβραστεί από την πλησιέστερη μονάδα ιχθυοκαλλιέργειας που βρίσκεται σε απόσταση 3 χλμ δυτικά της ακτής στο νησί Πλατειά. Στο βορειοδυτικό τμήμα εντοπίστηκε ένα εγκαταλελειμμένο αντλιοστάσιο ύδρευσης και πλησίον του λιμνάζοντα ύδατα. Γενικώς, τα ύδατα κολύμβησης ήταν διαυγή και καθαρά, με εξαίρεση ένα σημείο όπου παρατηρήθηκε περιορισμένη συγκέντρωση επιφανειοδραστικών ουσιών (αφροί).

Ευτροφισμός

Τα ύδατα της ακτής κολύμβησης επηρεάζονται εν δυνάμει από την απορροή ρυπαντικών φορτίων των κύριων θρεπτικών συστατικών αζώτου και φωσφόρου, που συμβάλλουν στην ανάπτυξη αλγών και ευνοούν την εξέλιξη ευτροφικών φαινομένων, και ειδικότερα από την εκτενή γεωργική δραστηριότητα που αναπτύσσεται στην άμεση περιοχή.

Ωστόσο, η θέση της ακτής (εντός ανοιχτού κόλπου) εξασφαλίζει ικανοποιητικό ρυθμό ανανέωσης των υδάτων, με αποτέλεσμα τη διαμόρφωση μη ευνοϊκών συνθηκών για την εμφάνιση του φαινομένου του ευτροφισμού. Ακόμη, στα κολυμβητικά ύδατα της ακτής δεν έχουν καταγραφεί περιστατικά ραγδαίας ανάπτυξης αλγών ή φυτοπλαγκτόν. Επιπλέον, τα κολυμβητικά ύδατα της ακτής είναι, υπό κανονικές συνθήκες διαυγή και καθαρά κάτι που συνδέεται με χαμηλή παρουσία φυτοπλαγκτόν.

Με βάση τα παραπάνω εκτιμάται χαμηλός βαθμός επικινδυνότητας ανάπτυξης μακροφυκών και φυτοπλαγκτόν

στην ακτή.

Διερεύνηση έκτακτων συνθηκών

Σύμφωνα με τα διαθέσιμα στοιχεία των ανέμων και της βροχόπτωσης για την περιοχή, κατά την κολυμβητική περίοδο δεν εμφανίζονται ακραία καιρικά φαινόμενα και, επομένως, δεν αναμένεται ιδιαίτερη επιβάρυνση της θαλάσσιας περιοχής από απορροές ομβρίων ή/και μεταφορά ρύπων λόγω ισχυρών ανέμων.

Οι έκτακτες συνθήκες κατά τις οποίες δύναται να επιβαρυνθεί η ποιότητα των υδάτων της ακτής περιλαμβάνουν τη συγκέντρωση αυξημένου αριθμού λουομένων.

Μέτρα αντιμετώπισης

Σε περίπτωση έκτακτου περιστατικού ρύπανσης των υδάτων ή επιβάρυνσης του περιβάλλοντος της ακτής κολύμβησης, ενεργοποιείται μηχανισμός έκτακτης προειδοποίησης για την πρόληψη και την ασφάλεια των λουομένων. Ο αρμόδιος φορέας διαχείρισης τέτοιων καταστάσεων είναι ο Δήμος Ναυπλίων.

Στις επανορθωτικές ενέργειες περιλαμβάνονται:

- Ενημέρωση του κοινού για την ρύπανση και την εκτιμώμενη διάρκεια αυτής.
- Έκδοση απόφασης προσωρινής διακοπής της κολύμβησης (εάν κριθεί απαραίτητο από τις αρμόδιες Υπηρεσίες).
- Συνέχιση της παρακολούθησης των υδάτων, σύμφωνα με το αντίστοιχο πρόγραμμα παρακολούθησης που εφαρμόζεται στο πλαίσιο της Οδηγίας 2006/7/Ε.Κ., και λήψη πρόσθετου δείγματος, προκειμένου να επιβεβαιωθεί ότι το περιστατικό έχει λήξει. Σε περίπτωση που το πρόγραμμα παρακολούθησης προβλέπει λήψη δείγματος στην περίοδο εμφάνισης της

βραχυπρόθεσμης ρύπανσης, το δείγμα αυτό μπορεί να εξαιρεθεί και να αντικατασταθεί από ένα πρόσθετο δείγμα, το οποίο θα ληφθεί 7 ημέρες μετά την εξάλειψη του φαινομένου

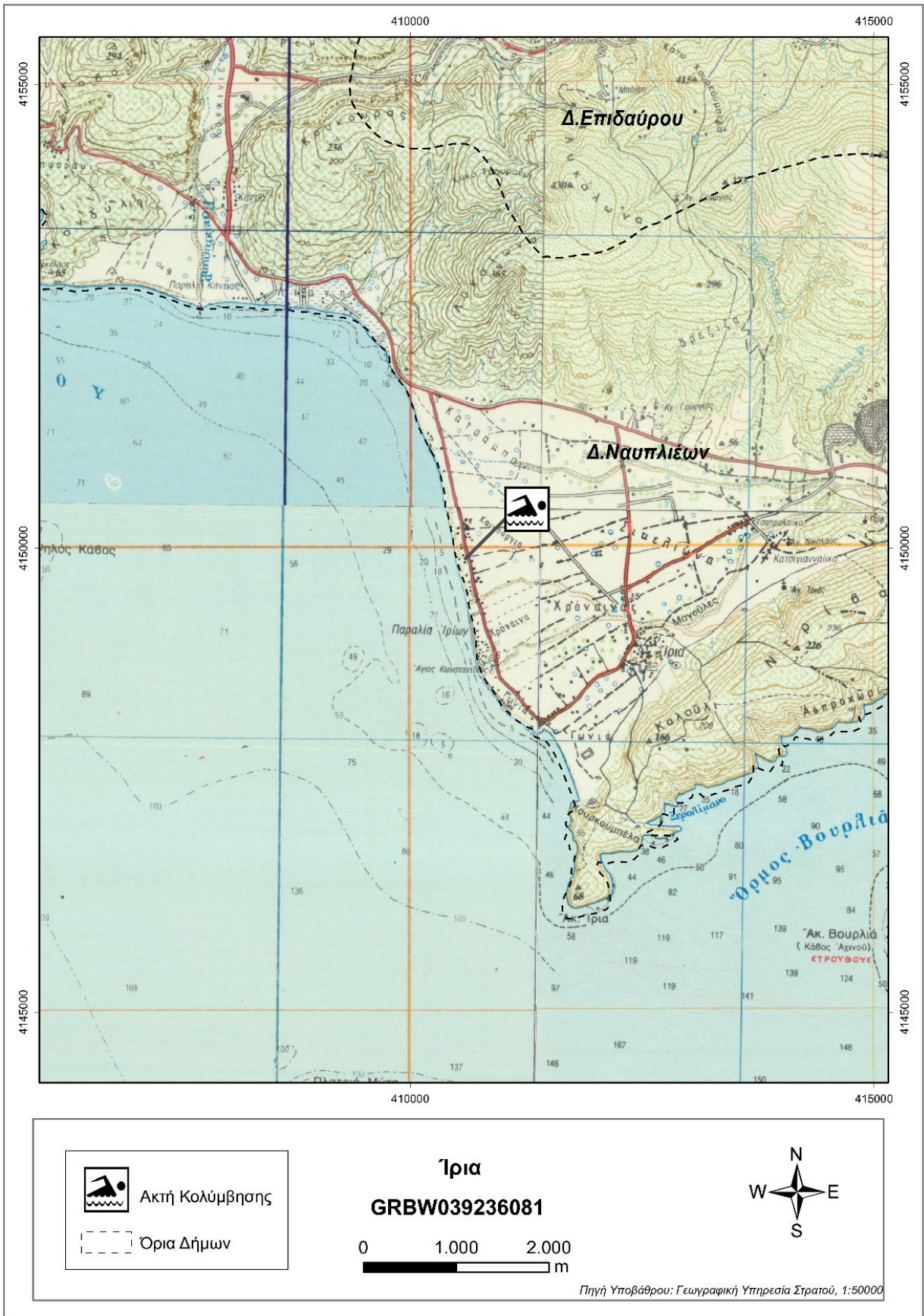
Για τη μείωση του φορτίου θρεπτικών που απορρέει στην παράκτια περιοχή και προέρχεται από γεωργικές δραστηριότητες συνιστάται η εφαρμογή των αρχών του Κώδικα Ορθής Γεωργικής Πρακτικής, η οποία έχει σαν αποτέλεσμα τη μείωση των εφαρμοζόμενων ποσοτήτων λιπασμάτων.

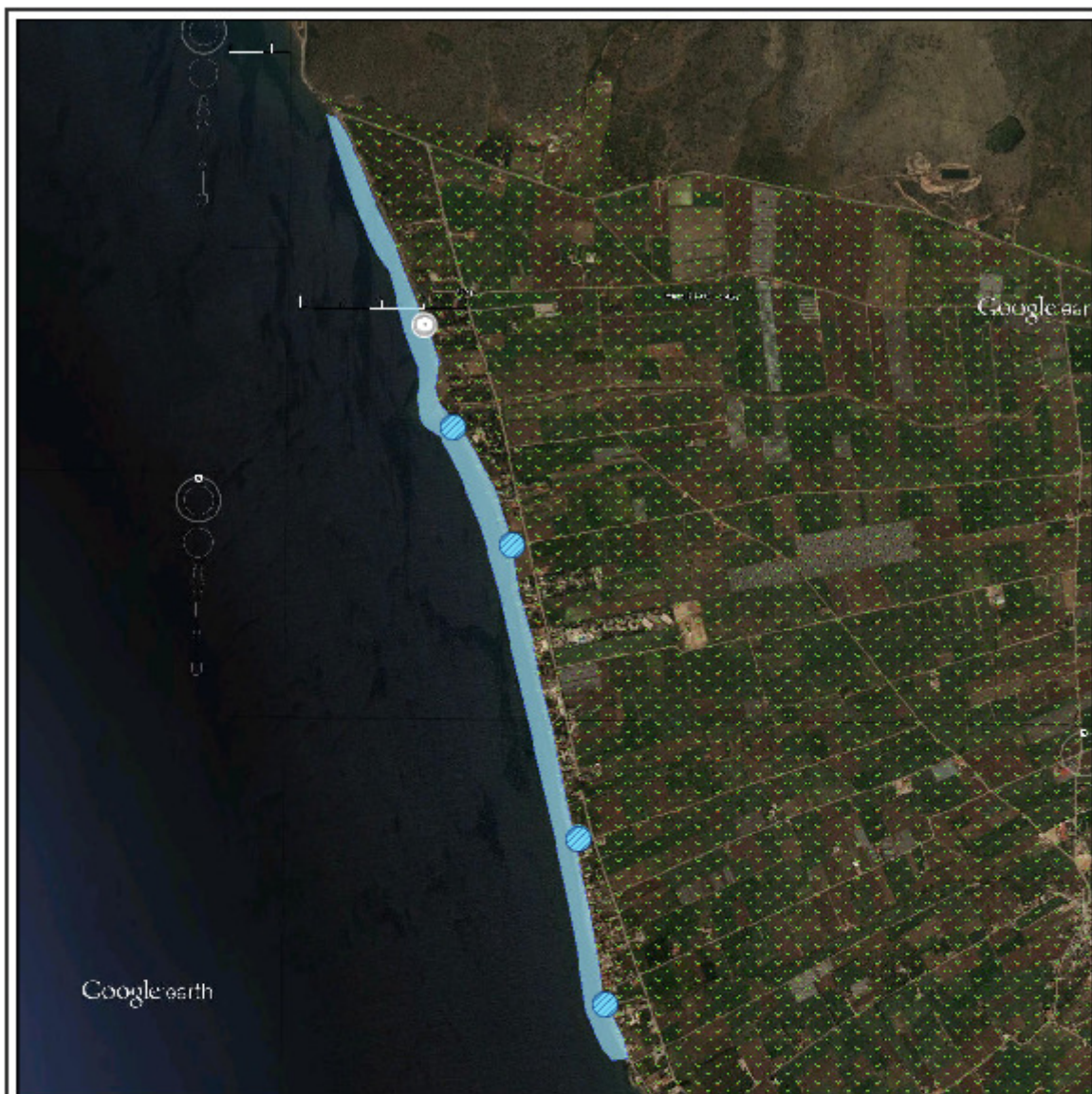
Σχετικά με τη λειτουργία της ξενοδοχειακής μονάδας και των χώρων οργανωμένης τουριστικής κατασκήνωσης που διαθέτουν ιδιωτικές εγκαταστάσεις επεξεργασίας, οι αρμόδιες αρχές μεριμνούν για την τήρηση των Περιβαλλοντικών Όρων των μονάδων αναφορικά με τη διάθεση των λυμάτων τους.

Σχετικά με την διαχείριση των λυμάτων του οικισμού, είναι σκόπιμο να διερευνηθεί η εφαρμογή κατάλληλων ιδιωτικών συστημάτων ή συστημάτων επεξεργασίας μικρής κλίμακας τα οποία προσφέρουν προστασία του υπόγειου υδροφορέα και συνεπαγόμενα της θαλάσσιας περιοχής από εισροές ρυπαντικού φορτίου.

Σχετικά με τον κίνδυνο ρύπανσης της θάλασσας από αυξημένο αριθμό λουομένων που συγκεντρώνεται στην παραλία ιδιαίτερα κατά τις αργίες και τα Σαββατοκύριακα, αναρτώνται σε ευδιάκριτο σημείο μέτρα καλής συμπεριφοράς λουομένων, τα οποία περιλαμβάνουν την αποφυγή χρήσης αντηλιακού μισή ώρα πριν την είσοδο στο νερό και τη συστηματική χρήση των κάδων για την απόθεση απορριμμάτων.

Γενικά συνιστάται η αποφυγή κολύμβησης εντός των λιμανιών, των μόνιμων αγκυροβολίων και των ναυπηγείων, 200 μ. εκατέρωθεν από τα στόμια εκβολής των αγωγών εγκαταστάσεων επεξεργασίας λυμάτων, στις εκβολές αγωγών ομβρίων υδάτων μετά από έντονη βροχόπτωση, καθώς και στις εκβολές ρεμάτων συνεχούς ροής.





ΥΠΟΜΝΗΜΑ			
	Σημεία δειγματοληψίας		Εγκατάσταση Επεξεργασίας Λυμάτων (Ε.Ε.Λ.)
	Ειδηλή ποταμού/ρέματος		Σημείο ρεομέτρης αγωγού δάβωσης
	Υδθωκοκλιόμενες		Χρυσά τμήμα υπαθάλαστου αγωγού δάβωσης
	Μαρίνα		Αντλιοστάσιο
	Αγκυροβάλλο/ Προβλήτα		Βομβηχονία - SEVESO
	Αγκυροβλημένα σκάφη		Αγωγός
			Χώρα Υγειονομικής Τομής Απορριμμάτων (ΧΥΤΑ)
			Χώρα Ανιέλικτης Δάβωσης Απορριμμάτων (ΧΑΔΑ)
			Άλλο
			Οικιστικό θύλακις μη καλυπτόμενοι από αποχετευτικό δίκτυο
			Αρδευόμενες Κοιλιόρριες

Σημεία δειγματοληψίας:

Κωδικός	ETRS 89	ΕΓΣΑ 87
GRBW039236081101	22.9858 37.5048	N 410209 E 4 151069

Υπόμνημα Google Earth

Στοιχεία επικοινωνίας και πηγές περαιτέρω ενημέρωσης

Αρμόδια Τοπική Αρχή

Δήμος ΝΑΥΠΛΙΕΩΝ

ΠΛ. ΤΡΙΩΝ ΝΑΥΑΡΧΩΝ, ΝΑΥΠΛΙΟ, 21100

Τηλέφωνο: 27520-23332, 24874

Fax: 2752028607

www.nafplio.gr

nafpldim@otenet.gr, despoinapa@mailbox.gr

Αρμόδια Περιφερειακή Αρχή

Αποκεντρωμένη Διοίκηση Πελ/σου-Δυτ. Ελλ-Ιον

Δ/ση Υδάτων Πελοποννήσου

Σέκερη & Μαινάλου, 22100 Τρίπολη

Τηλέφωνο: : 2710 234458

Fax: 2710 234492

<http://peloponnesus.dasi-ydata.gr/4portal/index.php>

Αρμόδια Υγειονομική Υπηρεσία

Περιφέρεια Πελοποννήσου

Δ/ΝΣΗ ΔΗΜ. ΥΓΕΙΑΣ & ΚΟΙΝ.

ΜΕΡΙΜΝΑΣ ΑΡΓΟΛΙΔΑΣ

Μπομπουλίνας 6, 21100 Ναύπλιο

Τηλέφωνο: 2752362244

Fax:

Αρμόδια Κρατική Αρχή

ΥΠΑΠΕΝ

Ειδική Γραμματεία Υδάτων

Μ. Ιατρίδου 2 & Λ. Κηφισίας, 11526, Αθήνα

Τηλέφωνο: 2106931298-9, 2106931262,

2106931254

Fax: 210 6994355

www.ypeka.gr

info.egy@prv.ypeka.gr

bathingwaterprofiles@prv.ypeka.gr

Έκδοση Ταυτότητας	Ημερομηνία	Επόμενη αναθεώρηση
R3	Μάιος 2015	Σε περίπτωση σημαντικής μεταβολής στην ποιότητα των κολυμβητικών υδάτων ή στο φυσικό περιβάλλον

Χρήσιμες Συνδέσεις

Ευρωπαϊκή Επιτροπή - Ποιότητα υδάτων κολύμβησης: ec.europa.eu/environment/water/water-bathing/index_en.html

Ευρωπαϊκός Οργανισμός Περιβάλλοντος - Κατάσταση υδάτων κολύμβησης:

www.eea.europa.eu/themes/water/status-and-monitoring/state-of-bathing-water

Ευρωπαϊκός Οργανισμός Περιβάλλοντος: Κεντρικό Αποθετήριο Δεδομένων: cdr.eionet.europa.eu/gr/eu/nbwd

Υπουργείο Περιβάλλοντος Ενέργειας και Κλιματικής Αλλαγής: www.ypeka.gr

Υπουργείο Πολιτισμού, Παιδείας & Θρησκευμάτων: www.yppo.gr

Εθνική Μετεωρολογική Υπηρεσία: www.hnms.gr/hnms/greek/index_html

ΥΠΕΚΑ - Εθνικό Δίκτυο Πληροφοριών Περιβάλλοντος (ΕΔΠΠ): <http://www.e-per.gr/>

Περιοχές δικτύου Natura 2000: <http://www.ypeka.gr/Default.aspx?tabid=432>

Ελληνικό Κέντρο Θαλασσίων Ερευνών: www.hcmr.gr

Ελληνικό Κέντρο Βιοτόπων - Υγροτόπων: www.ekby.gr

Γαλάζιες σημαίες: www.eepf.gr/blueflag

ΕΟΤ: www.visitgreece.gr/portal/site/eot

Περιφέρεια ΠΕΛΟΠΟΝΝΗΣΟΥ: <http://ppel.gov.gr/>

Δήμος ΝΑΥΠΛΙΕΩΝ: www.nafplio.gr

Πρόγραμμα «Ταυτότητες υδάτων κολύμβησης»

Το Πρόγραμμα «Ταυτότητες ακτών κολύμβησης» για το έτος 2011 χρηματοδοτήθηκε από το Επιχειρησιακό Πρόγραμμα «Περιβάλλον & Αειφόρος Ανάπτυξη» (ΕΠΠΕΡΑΑ) του ΕΣΠΑ 2007-2013, με συγχρηματοδότηση από το Ευρωπαϊκό Ταμείο Περιφερειακής Ανάπτυξης.

Για πρόσθετες πληροφορίες και ενημέρωση για το πρόγραμμα και τις κολυμβητικές ακτές της χώρας, υποβολή σχολίων, παρατηρήσεων και ανταλλαγή απόψεων επισκεφτείτε την ηλεκτρονική μας διεύθυνση www.bathingwaterprofiles.gr

