



ΥΠΟΥΡΓΕΙΟ  
ΠΕΡΙΒΑΛΛΟΝΤΟΣ  
& ΕΝΕΡΓΕΙΑΣ

ΕΙΔΙΚΗ ΓΡΑΜΜΑΤΕΙΑ ΥΔΑΤΩΝ

# ΤΑΥΤΟΤΗΤΑ ΥΔΑΤΩΝ ΚΟΛΥΜΒΗΣΗΣ

**Καβρός**

**ΚΩΔΙΚΟΣ ΤΑΥΤΟΤΗΤΑΣ:**

GRBW139319041

**ΤΟΠΟΘΕΣΙΑ:**

Ελλάδα

Αποκεντρωμένη Διοίκηση ΚΡΗΤΗΣ

Περιφέρεια ΚΡΗΤΗΣ

Περιφερειακή Ενότητα ΧΑΝΙΩΝ

Δήμος Αποκορώνου



Τα ύδατα κολύμβησης στην ακτή Καβρός είναι εξαιρετικής ποιότητας με βάση τα αποτελέσματα της ταξινόμησης της τελευταίας τετραετίας.



## Εισαγωγή

Η θέσπιση Μητρώου Ταυτοτήτων Υδάτων Κολύμβησης υπαγορεύεται από την Ευρωπαϊκή Οδηγία 2006/7/ΕΚ, σχετικά με τη διαχείριση της ποιότητας των υδάτων κολύμβησης και συνιστά μια καινοτόμο προσέγγιση, με βασικό στόχο την ενημέρωση των πολιτών και την παροχή χρήσιμων στοιχείων για την σύγκριση και την επιλογή ακτών κολύμβησης. Η ταυτότητα των υδάτων κολύμβησης παρέχει πληροφορίες για τις φυσικές και γεωγραφικές συνθήκες της περιοχής της ακτής, για τα υδρολογικά χαρακτηριστικά των υδάτων κολύμβησης, καθώς και για την αξιολόγηση των πιθανών κινδύνων ρύπανσης στην περιοχή.

Συμπληρωματικώς του Μητρώου Ταυτοτήτων, κατά τη διάρκεια της κολυμβητικής περιόδου κάθε έτους (από 1η Ιουνίου έως 30η Οκτωβρίου), διενεργούνται συστηματικές δειγματοληψίες και αναλύσεις μικροβιολογικών και άλλων παραμέτρων, με σκοπό την ποιοτική παρακολούθηση και ταξινόμηση των κολυμβητικών υδάτων.

## Περιγραφή Ακτής

Η παραλία του Καβρού βρίσκεται στα βορειοδυτικά παράλια της Κρήτης, στο δυτικό τμήμα του Όρμου του Αλμυρού, 16χλμ. δυτικά της πόλης του Ρεθύμνου και 4χλμ. ανατολικά του οικισμού της Γεωργιούπολης. Τόσο η παράκτια ζώνη όσο και ο πυθμένας είναι αμώδεις με βότσαλα κατά τόπους. Η παράκτια ζώνη είναι τροποποιημένη λόγω της ύπαρξης μόνιμων κτισμάτων σε όλο το μήκος της παραλίας. Στο όριο της ακτής εμφανίζεται πωδής βλάστηση και αλμυρικά.

Η κολυμβητική ακτή εκτείνεται στο ανατολικό τμήμα του ανοιχτού κόλπου της Γεωργιούπολης μήκους 11.500 μέτρων. Το μήκος της ακτής είναι 4.700μ., με εύρος πλάτους 10 - 80μ. και ο προσανατολισμός βόρειος. Τα κολυμβητικά ύδατα στα πρώτα μέτρα έχουν κανονικό βάθος και η κλίση του πυθμένα είναι ήπια (σε μέση απόσταση 160μ. από την ακτή το βάθος εκτιμάται στα 5μ.). Η παραλία εκτείνεται στο δυτικό τμήμα του ανοιχτού κόλπου της Γεωργιούπολης. Η πρόσβαση στην παραλία γίνεται οδικώς μέσω του βόρειου οδικού άξονα της Κρήτης που ενώνει τα Χανιά με το Ρέθυμνο και έχει δημόσια συγκοινωνία.

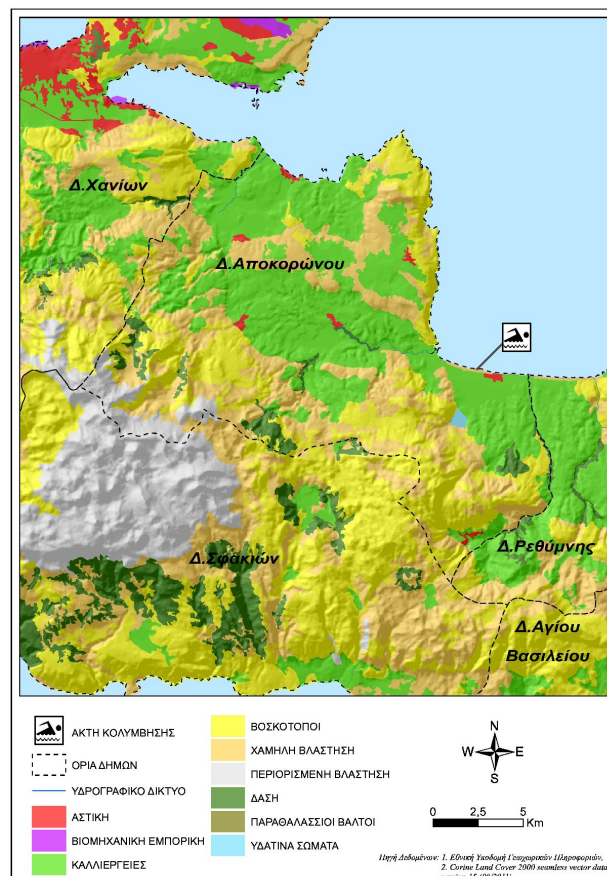
Το μεγαλύτερο τμήμα της παραλίας είναι οργανωμένο και διαθέτει ομπρέλες, ξαπλώστρες, ντους, κάδους και καλάθια απορριμμάτων ενώ παρέχεται η δυνατότητα για θαλάσσιες αθλητικές δραστηριότητες και ενοικίαση μηχανοκίνητου εξοπλισμού. Επί της ακτής υπάρχουν ξενοδοχειακά καταλύματα, εστιατόρια και αναψυκτήρια. Η παραλία διαθέτει ναυαγοσώστη για την προστασία των λουομένων και ειδική ράμπα για την πρόσβαση των ατόμων με ειδικές ανάγκες. Τα κατοικίδια επιτρέπονται στην παραλία και ο μέγιστος αριθμός λουομένων εκτιμάται σε 7000 άτομα.

Στο δυτικό τμήμα της παραλίας εκβάλουν οι ποταμοί Περαστικός και Μπαντούρης, στο κέντρο της οι ποταμοί Δέλφινας και Καβρός και στο ανατολικό τμήμα ένα ρέμα διαλείπουσας ροής. Οι παραπάνω ποταμοί πηγάζουν από την λίμνη Κουρνά, τη μοναδική λίμνη του νησιού με γλυκό νερό που βρίσκεται σε απόσταση 2χλμ. νότια της ακτής.

Η άμεση περιοχή της ακτής είναι οικιστική και περιλαμβάνει τουριστικές και εμπορικές δραστηριότητες. Επίσης, υπάρχουν εκτάσεις με χαμηλή βλάστηση.

## Χρήσεις γης ευρύτερης περιοχής

Στην ευρύτερη περιοχή της λεκάνης απορροής της ακτής κυριαρχούν οι ετερογενείς και μόνιμες καλλιέργειες, κυρίως ελαιώνων. Σε απόσταση 2χλμ. από την παράκτια ζώνη υπάρχει η λίμνη Κουρνά.



## Υπαγωγή - Χαρακτηρισμοί

Η ακτή εντάσσεται στο Υδατικό Διαμέρισμα Κρήτης (GR13), στην Λεκάνη Απορροής Ρεμάτων Βορείου Τμήματος Χανίων-Ρεθύμνου-Ηρακλείου (GR39) και στο Παράκτιο Υδατικό Σύστημα «Όρμος Αλμυρού (GR1339C0004N)», του οποίου η οικολογική κατάσταση έχει χαρακτηριστεί ως καλή, με βάση τα αποτελέσματα της ταξινόμησης, που πραγματοποιήθηκε στο σχετικό Σχέδιο Διαχείρισης (αρ.οικ. 163/8.04.2015 Υ.Α. (ΦΕΚ Β' 570)). Η ακτή εντάσσεται στο Παράκτιο Υδατικό Σύστημα του Όρμου της Σούδας (GR001300010002N). Στο Υδατικό Σύστημα υπάρχει σταθμός εποπτικής παρακολούθησης που έχει οριστεί στο πλαίσιο εφαρμογής του Άρθρου 8 της Οδηγίας 2000/60/ΕΚ. Η παρακολούθηση γίνεται σύμφωνα με τα οριζόμενα στην ΚΥΑ 140384/2011. Η οικολογική κατάσταση του εν λόγω Παράκτιου Υδατικού Συστήματος έχει χαρακτηριστεί ως μέτρια, με βάση τον προκαταρκτικό χαρακτηρισμό που πραγματοποιήθηκε από το ΕΛΚΕΘΕ το 2008. Στην περιοχή δεν εντοπίστηκαν άλλα υδατινα σώματα αναγνωρισμένα στο πλαίσιο της Οδηγίας 2000/60/ΕΚ που να επηρεάζουν την κολυμβητική ακτή.

## Ποιότητα κολυμβητικών υδάτων

Η παραλία Καβρός αναγνωρίστηκε ως ακτή κολύμβησης το έτος 2003 και έκτοτε παρακολουθείται στο πλαίσιο των ετησίων προγραμμάτων παρακολούθησης της ποιότητας των κολυμβητικών υδάτων, τα οποία πραγματοποιούνται με ευθύνη του Υπουργείου Παραγωγικής Ανασυγκρότησης Περιβάλλοντος και Ενέργειας.

Από το 2010, η παρακολούθηση και η αξιολόγηση της ποιότητας των υδάτων για τις κολυμβητικές περιόδους πραγματοποιείται σύμφωνα με τα προβλεπόμενα στην Οδηγία 2006/7/ΕΚ και με συναξιολόγηση των αποτελεσμάτων παρακολούθησης των τελευταίων ετών.

Σημείο παρακολούθησης	2013	2014	2015	2016	2017	2018
GRBW139319041101						

	Εξαιρετική ποιότητα;		Καλή ποιότητα
	Επαρκής ποιότητα		Ανεπαρκής ποιότητα

Η ακτή έλαβε για το έτος 2014 το βραβείο της Γαλάζιας Σημαίας καλύπτοντας κριτήρια που, συμπληρωματικά με την ποιότητα των υδάτων κολύμβησης και την καθαρότητα της ακτής, σχετίζονται με την οργάνωση της ακτής, την ασφάλεια των επισκεπτών και την προστασία της φύσης.

## Υδρολογικά, μετεωρολογικά χαρακτηριστικά

Το μέσο ετήσιο ύψος βροχόπτωσης στην περιοχή είναι 661 mm, με το μέγιστο και το ελάχιστο μηνιαίο ύψος να είναι αντίστοιχα 375mm και 0mm. (Ε.Μ.Υ. Μετεωρολογικός Σταθμός Ρεθύμνου, έτη 1978-1999). Η επικρατέστερη διεύθυνση ανέμου είναι η βόρεια, ακολουθούμενη από βορειοδυτική και νότια με μικρή ή μέση ένταση (Ε.Μ.Υ. έτη 1957-2001). Η μέση μηνιαία θερμοκρασία της ατμόσφαιρας κατά την κολυμβητική περίοδο είναι 25°C, με τη μέγιστη μηνιαία θερμοκρασία να καταγράφεται κατά το μήνα Ιούλιο και να είναι της τάξης των 29°C(Ε.Μ.Υ. έτη 1960-2004).

Σημειώνεται ότι η ακτή, εξαιτίας του προσανατολισμού και της μορφολογίας της δεν είναι προστατευμένη από τους επικρατέστερους ανέμους και τους κυματισμούς. Ωστόσο, στην περιοχή δεν παρατηρούνται ισχυρά ρεύματα, ούτε έντονα φαινόμενα παλίρροιας.

## Πιέσεις

### Υγρά απόβλητα

Οι οικισμοί Παραλία Κουρνά και Γεωργιούπολη δε διαθέτουν αποχετευτικό δίκτυο και εξυπηρετούνται μέσω ιδιωτικών συστημάτων αποχέτευσης. Ο μόνιμος πληθυσμός των οικισμών αυτών, σύμφωνα με τα στοιχεία της ΕΣΥΕ (απογραφή 2001), ανέρχεται σε 391 και 513 κατοίκους, αντίστοιχα. Αν και η παρουσία των συστημάτων αυτών αποτελεί δυνητική πηγή

εισροής μικροβιακού φορτίου στη θάλασσα, λόγω της μικρής έκτασης του οικισμού, η πιθανή επιβάρυνση της ποιότητας των κολυμβητικών υδάτων εκτιμάται ως ιδιαίτερα περιορισμένη. Επί της ακτής εντοπίζονται ξενοδοχειακές μονάδες συνολικής δυναμικότητας περίπου 3500 κλινών οι οποίες διαθέτουν ιδιωτικές εγκαταστάσεις επεξεργασίας των λυμάτων.

## Εκβολές ποταμών, ρεμάτων-εκβάλλοντες αγωγοί

Στην ακτή εντοπίζονται οι εκβολές των ρεμάτων Περαιστικός, Μπαντούρης, Δέλφινας και Καβρός τα οποία είναι συνεχούς ροής και πηγάζουν από τη λίμνη Κουρνά. Τα ρέματα δυνητικής μεταφέρουν ρυπαντικό φορτίο από την ευρύτερη περιοχή η οποία χαρακτηρίζεται από έντονη αγροτική δραστηριότητα. Το μεταφερόμενο φορτίο ενδέχεται να περιλαμβάνει αυξημένες συγκεντρώσεις θρεπτικών (κυρίως νιτρικών και φωσφορικών αλάτων) που προέρχονται από τα λιπάσματα και άλλων επικίνδυνων ουσιών που περιέχονται στα φυτοφάρμακα που εφαρμόζονται στις καλλιέργειες. Η παρουσία του πυκνού καλαμιώνα στις όχθες των ρεμάτων καθώς και της έντονης άγλης στα νερά τους αποτελούν ένδειξη ρύπανσης από θρεπτικές ουσίες.

## Λοιπές πηγές

Η ακτή Καβρός είναι ιδιαίτερα δημοφιλής και κατά τους καλοκαιρινούς μήνες συγκεντρώνει μεγάλο αριθμό λουομένων, η παρουσία των οποίων μπορεί να επιβαρύνει την ποιότητα των υδάτων της ακτής.

## Αποτελέσματα επιτόπιας επίσκεψης

Κατά την επί τόπου επίσκεψη στην παραλία δεν εντοπίστηκε ύπαρξη πίσσας, λαδιών και επιφανειοδραστικών ουσιών (αφροί) στην ακτή ή στα νερά ωστόσο στο μήκος της παράκτιας ζώνης παρατηρήθηκαν φυτικά εκβράσματα θαλάσσιων φανερόγαμων. Κατά μήκος της ακτής εντοπίστηκαν αγωγοί για τη διάθεση νερών πισίνας ξενοδοχειακών συγκροτημάτων που υπάρχουν στην ανάντη περιοχή της ακτής. Τα ύδατα κολύμβησης παρουσίαζαν κατά διαστήματα σκούρα απόχρωση και θολότητα.

## Ευτροφισμός

Στα κολυμβητικά ύδατα της ακτής δεν έχουν καταγραφεί περιστατικά ραγδαίας ανάπτυξης αλγών ή φυτοπλαγκτόν και υπό κανονικές συνθήκες είναι διαυγή και καθαρά κάτι που συνδέεται με χαμηλή παρουσία φυτοπλαγκτόν.

Τα ύδατα της ακτής κολύμβησης επηρεάζονται εν δυνάμει από την απορροή ρυπαντικών φορτίων των κύριων θρεπτικών συστατικών αζώτου και φωσφόρου, που συμβάλλουν στην ανάπτυξη αλγών και ευνοούν την εξέλιξη ευτροφικών φαινομένων, και ειδικότερα από την γεωργική δραστηριότητα που αναπτύσσεται στην ευρύτερη περιοχή.

Η θέση της ακτής (εντός ανοιχτού κόλπου) σε συνδυασμό με το βάθος των υδάτων και τα επικρατούντα θαλάσσια ρεύματα στην περιοχή εξασφαλίζουν ικανοποιητικό ρυθμό ανανέωσης των υδάτων, με αποτέλεσμα τη διαμόρφωση δυσμενών συνθηκών για την εμφάνιση του φαινομένου του ευτροφισμού.

Με βάση τα παραπάνω εκτιμάται χαμηλός βαθμός

επικινδυνότητας ανάπτυξης μακροφυκών και φυτοπλαγκτόν στην ακτή.

## Διερεύνηση έκτακτων συνθηκών

Σύμφωνα με τα διαθέσιμα στοιχεία των ανέμων και της βροχόπτωσης για την περιοχή, κατά την κολυμβητική περίοδο δεν εμφανίζονται ακραία καιρικά φαινόμενα και επομένως, δεν αναμένεται ιδιαίτερη επιβάρυνση της θαλάσσιας περιοχής από απορροές ομβρίων και μεταφορά ρύπων λόγω ισχυρών ανέμων.

Οι έκτακτες συνθήκες κατά τις οποίες δύναται να επιβαρυνθεί η ποιότητα των υδάτων της ακτής περιλαμβάνουν την αύξηση του αριθμού των λουομένων.

## Μέτρα αντιμετώπισης

Σε περίπτωση έκτακτου περιστατικού ρύπανσης των υδάτων ή επιβάρυνσης του περιβάλλοντος της ακτής κολύμβησης, ενεργοποιείται μηχανισμός έκτακτης προειδοποίησης για την πρόληψη και την ασφάλεια των λουομένων. Ο αρμόδιος φορέας διαχείρισης τέτοιων καταστάσεων είναι ο Δήμος Αποκορώνου. Στις επανορθωτικές ενέργειες περιλαμβάνονται:

- Ενημέρωση του κοινού για την ρύπανση και την εκτιμώμενη διάρκεια αυτής.
- Έκδοση απόφασης προσωρινής διακοπής της κολύμβησης (εάν κριθεί απαραίτητο από τις αρμόδιες Υπηρεσίες).
- Συνέχιση της παρακολούθησης των υδάτων, σύμφωνα με το αντίστοιχο πρόγραμμα παρακολούθησης που εφαρμόζεται στο πλαίσιο της Οδηγίας 2006/7/Ε.Κ., και λήψη πρόσθετου δείγματος, προκειμένου να επιβεβαιωθεί ότι το περιστατικό έχει λήξει. Σε περίπτωση που το πρόγραμμα παρακολούθησης προβλέπει λήψη δείγματος στην περίοδο εμφάνισης της

βραχυπρόθεσμης ρύπανσης, το δείγμα αυτό μπορεί να εξαιρεθεί και να αντικατασταθεί από ένα πρόσθετο δείγμα, το οποίο θα ληφθεί 7 ημέρες μετά την εξάλειψη του φαινομένου

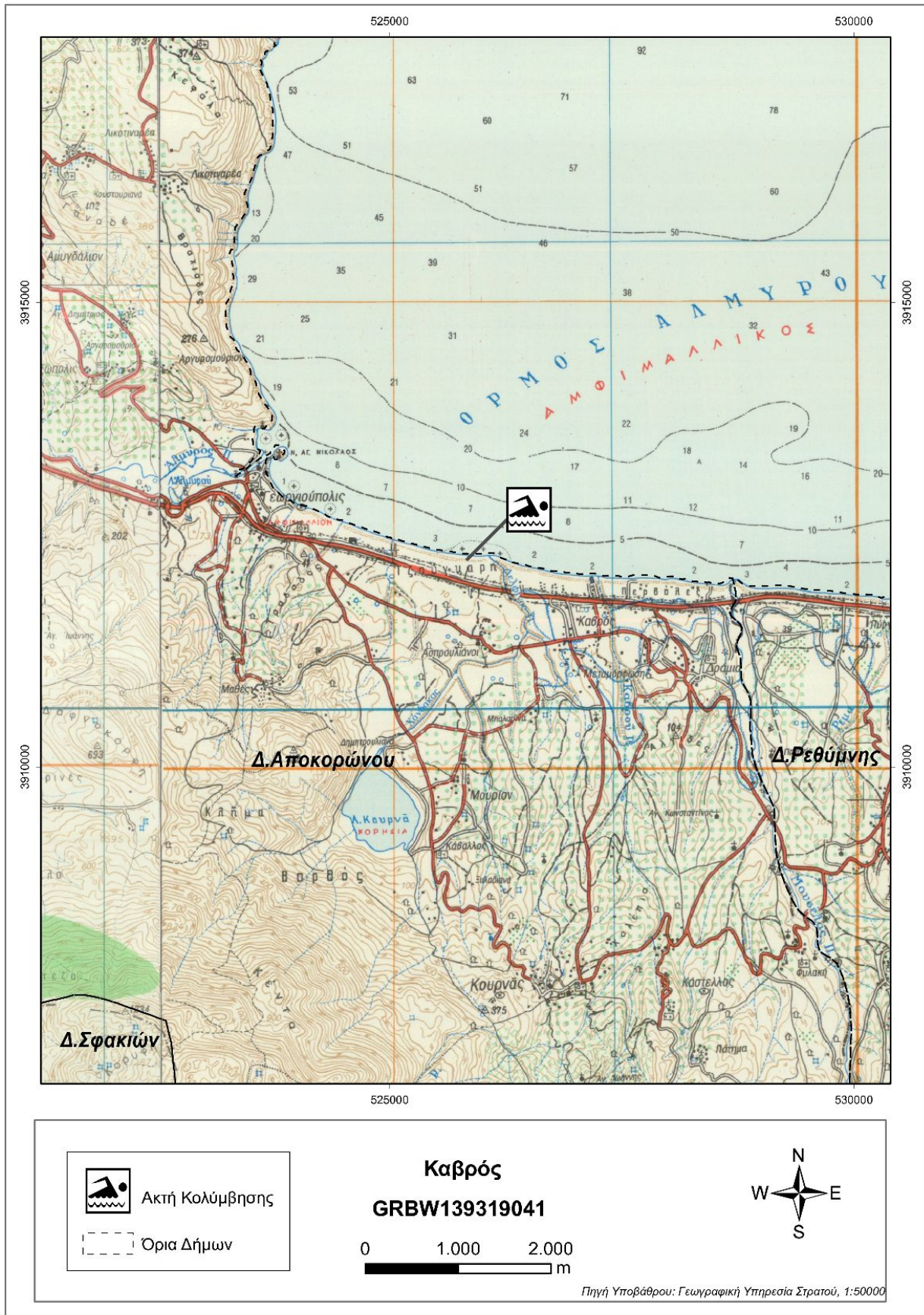
Αναφορικά με τη διαχείριση των λυμάτων του οικισμού, σε περίπτωση παρουσίας μη κατάλληλων ιδιωτικών συστημάτων αποχέτευσης (π.χ. απορροφητικών δεξαμενών) είναι σκόπιμο να διερευνηθεί η εφαρμογή κατάλληλων ιδιωτικών συστημάτων ή συστημάτων επεξεργασίας μικρής κλίμακας τα οποία προσφέρουν προστασία του υπόγειου υδροφορέα και συνεπαγόμενα της θαλάσσιας περιοχής από εισροές ρυπαντικού φορτίου.

Επίσης, σχετικά με τα ρέματα που καταλήγουν στην ακτή, για τη μείωση του φορτίου θρεπτικών που απορρέει στην παράκτια περιοχή και προέρχεται από γεωργικές δραστηριότητες συνιστάται η εφαρμογή των αρχών του Κώδικα Ορθής Γεωργικής Πρακτικής, η οποία έχει σαν αποτέλεσμα τη μείωση των εφαρμοζόμενων ποσοτήτων λιπασμάτων.

Ακόμη, όσον αφορά τον κίνδυνο ρύπανσης της θάλασσας από τη συγκέντρωση αυξημένου αριθμού λουομένων, αναρτώνται σε ευδιάκριτο σημείο μέτρα καλής συμπεριφοράς λουομένων, τα οποία περιλαμβάνουν την αποφυγή χρήσης αντηλιακού μισή ώρα πριν την είσοδο στο νερό και τη συστηματική χρήση των κάδων για την απόθεση απορριμμάτων.

Τέλος, σχετικά με τη λειτουργία των ξενοδοχειακών μονάδων που διαθέτουν ιδιωτική εγκατάσταση επεξεργασίας, οι αρμόδιες αρχές μεριμνούν για την τήρηση των Περιβαλλοντικών Όρων των μονάδων σχετικά με τη διάθεση των λυμάτων τους.

Γενικά συνιστάται η αποφυγή κολύμβησης εντός των λιμανιών, των μόνιμων αγκυροβολίων και των ναυπηγείων, 200 μ. εκατέρωθεν από τα στόμια εκβολής των αγωγών εγκαταστάσεων επεξεργασίας λυμάτων, στις εκβολές αγωγών ομβρίων υδάτων μετά από έντονη βροχόπτωση, καθώς και στις εκβολές ρεμάτων συνεχούς ροής.





**ΥΠΟΜΝΗΜΑ**

Σημεία δειγματοληψίας	Βλ. κατά την Επεξεργασία Λυμάτων (Ε.Ε.Λ.)	Χώρα Υγειονομικής Ταφής Απορριμμάτων (ΧΥΤΑ)
Ειδική παταμολόγηση	Σημεία ειδικής αγωγού δόμησης	Χώρα Αναξέλεγκτης Δόμησης Απορριμμάτων (ΧΑΔΑ)
Γεωτεχνολογικές	Χερσαίο τμήμα υπεραλάσινου αγωγού δόμησης	Άλλο
Μορίνα	Αντλιοστάσιο	Οικισικοί θύλακες μη καλυπτόμενοι από αποχετευτικό δίκτυο
Αγκυροβόλο/ Πραβήλα	Βαρυμετρία - SEVESO	Αρδευόμενες Καλλιέργειες
Αγκυροβόλο με σκάφη	Αγωγός	

Σημεία δειγματοληψίας:

<b>Κωδικός</b>	<b>ETRS 89</b>	<b>ΕΓΣΑ 87</b>
GRBW139319041101	24.2986 35.3535	N 5 26981 E 3911998

**Καβρός**  
**GRBW139319041**

Γεωγραφικός Κωδικός: GR 13

# Στοιχεία επικοινωνίας και πηγές περαιτέρω ενημέρωσης

## Αρμόδια Τοπική Αρχή

### Δήμος ΑΠΟΚΟΡΩΝΟΥ

ΒΡΥΣΕΣ ΑΠΟΚΟΡΩΝΟΥ, 73007, ΧΑΝΙΑ

Τηλέφωνο: 28253-40300, 40330

Fax: 28253-40304

[www.apokoronas.gov.gr](http://www.apokoronas.gov.gr)

[info@apokoronas.gov.gr](mailto:info@apokoronas.gov.gr), [d.kryoneridas@kep.gov.gr](mailto:d.kryoneridas@kep.gov.gr)

## Αρμόδια Κρατική Αρχή

ΥΠΑΠΕΝ

### Ειδική Γραμματεία Υδάτων

Μ. Ιατρίδου 2 & Λ. Κηφισίας, 11526, Αθήνα

Τηλέφωνο: 2106931298-9, 2106931262,

2106931254

Fax: 210 6994355

[www.ypeka.gr](http://www.ypeka.gr)

[info.egy@prv.ypeka.gr](mailto:info.egy@prv.ypeka.gr)

[bathingwaterprofiles@prv.ypeka.gr](mailto:bathingwaterprofiles@prv.ypeka.gr)

## Αρμόδια Περιφερειακή Αρχή

Αποκεντρωμένη Διοίκηση Κρήτης

### Δ/νση Υδάτων Κρήτης

Ικάρου & Στεργίου Σπανάκη 2, 7107

Ηράκλειο

Τηλέφωνο: : 2810 278623

Fax: 2810 278630

<http://crete.dasi-ydata.gr/4portal/index.php>

## Αρμόδια Υγειονομική Υπηρεσία

Περιφέρεια Κρήτης

### Δ/ΝΣΗ ΔΗΜ. ΥΓΕΙΑΣ & ΚΟΙΝ.

#### ΜΕΡΙΜΝΑΣ ΧΑΝΙΩΝ

Ηρ. Πολυτεχνείου 11 & Δραγούμη,

73100 Χανιά

Τηλέφωνο: 2821344205-2-7

Fax: 2821344215

Έκδοση Ταυτότητας	Ημερομηνία	Επόμενη αναθεώρηση
R3	Μάιος 2015	Σε περίπτωση σημαντικής μεταβολής στην ποιότητα των κολυμβητικών υδάτων ή στο φυσικό περιβάλλον

## Χρήσιμες Συνδέσεις

**Ευρωπαϊκή Επιτροπή - Ποιότητα υδάτων κολύμβησης:** [ec.europa.eu/environment/water/water-bathing/index\\_en.html](http://ec.europa.eu/environment/water/water-bathing/index_en.html)

**Ευρωπαϊκός Οργανισμός Περιβάλλοντος - Κατάσταση υδάτων κολύμβησης:**

[www.eea.europa.eu/themes/water/status-and-monitoring/state-of-bathing-water](http://www.eea.europa.eu/themes/water/status-and-monitoring/state-of-bathing-water)

**Ευρωπαϊκός Οργανισμός Περιβάλλοντος: Κεντρικό Αποθετήριο Δεδομένων:** [cdr.eionet.europa.eu/gr/eu/nbwd](http://cdr.eionet.europa.eu/gr/eu/nbwd)

**Υπουργείο Περιβάλλοντος Ενέργειας και Κλιματικής Αλλαγής:** [www.ypeka.gr](http://www.ypeka.gr)

**Υπουργείο Πολιτισμού, Παιδείας & Θρησκευμάτων:** [www.yppo.gr](http://www.yppo.gr)

**Εθνική Μετεωρολογική Υπηρεσία:** [www.hnms.gr/hnms/greek/index\\_html](http://www.hnms.gr/hnms/greek/index_html)

**ΥΠΕΚΑ - Εθνικό Δίκτυο Πληροφοριών Περιβάλλοντος (ΕΔΠΠ):** <http://www.e-per.gr/>

**Περιοχές δικτύου Natura 2000:** <http://www.ypeka.gr/Default.aspx?tabid=432>

**Ελληνικό Κέντρο Θαλασσίων Ερευνών:** [www.hcmr.gr](http://www.hcmr.gr)

**Ελληνικό Κέντρο Βιοτόπων - Υγροτόπων:** [www.ekby.gr](http://www.ekby.gr)

**Γαλάζιες σημαίες:** [www.eepf.gr/blueflag](http://www.eepf.gr/blueflag)

**ΕΟΤ:** [www.visitgreece.gr/portal/site/eot](http://www.visitgreece.gr/portal/site/eot)

**Περιφέρεια ΚΡΗΤΗΣ:** <http://www.pkr.gov.gr/>

**Δήμος ΑΠΟΚΟΡΩΝΟΥ:** [www.apokoronas.gov.gr](http://www.apokoronas.gov.gr)

## Πρόγραμμα «Ταυτότητες υδάτων κολύμβησης»

Το Πρόγραμμα «Ταυτότητες ακτών κολύμβησης» για το έτος 2011 χρηματοδοτήθηκε από το Επιχειρησιακό Πρόγραμμα «Περιβάλλον & Αειφόρος Ανάπτυξη» (ΕΠΠΕΡΑΑ) του ΕΣΠΑ 2007-2013, με συγχρηματοδότηση από το Ευρωπαϊκό Ταμείο Περιφερειακής Ανάπτυξης.

Για πρόσθετες πληροφορίες και ενημέρωση για το πρόγραμμα και τις κολυμβητικές ακτές της χώρας, υποβολή σχολίων, παρατηρήσεων και ανταλλαγή απόψεων επισκεφτείτε την ηλεκτρονική μας διεύθυνση [www.bathingwaterprofiles.gr](http://www.bathingwaterprofiles.gr)

