



ΥΠΟΥΡΓΕΙΟ
ΠΕΡΙΒΑΛΛΟΝΤΟΣ
& ΕΝΕΡΓΕΙΑΣ

ΕΙΔΙΚΗ ΓΡΑΜΜΑΤΕΙΑ ΥΔΑΤΩΝ

ΤΑΥΤΟΤΗΤΑ ΥΔΑΤΩΝ ΚΟΛΥΜΒΗΣΗΣ

Κυανή Ακτή Έλους

ΚΩΔΙΚΟΣ ΤΑΥΤΟΤΗΤΑΣ:

GRBW039250049

ΤΟΠΟΘΕΣΙΑ:

Ελλάδα

Αποκεντρωμένη Διοίκηση "ΠΕΛΟΠΟΝΝΗΣΟΥ,
ΔΥΤΙΚΗΣ ΕΛΛΑΔΑΣ ΚΑΙ ΙΟΝΙΟΥ"

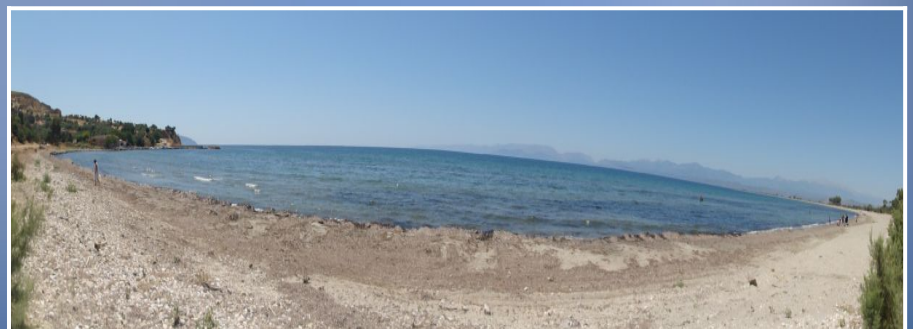
Περιφέρεια ΠΕΛΟΠΟΝΝΗΣΟΥ

Περιφερειακή Ενότητα ΛΑΚΩΝΙΑΣ

Δήμος Ευρώτα



Τα ύδατα κολύμβησης στην ακτή Κυανή Ακτή Έλους είναι εξαιρετικής ποιότητας με βάση τα αποτελέσματα της ταξινόμησης της τελευταίας τετραετίας.



Εισαγωγή

Η θέσπιση Μητρώου Ταυτοτήτων Υδάτων Κολύμβησης υπαγορεύεται από την Ευρωπαϊκή Οδηγία 2006/7/ΕΚ, σχετικά με τη διαχείριση της ποιότητας των υδάτων κολύμβησης και συνιστά μια καινοτόμο προσέγγιση, με βασικό στόχο την ενημέρωση των πολιτών και την παροχή χρήσιμων στοιχείων για την σύγκριση και την επιλογή ακτών κολύμβησης. Η ταυτότητα των υδάτων κολύμβησης παρέχει πληροφορίες για τις φυσικές και γεωγραφικές συνθήκες της περιοχής της ακτής, για τα υδρολογικά χαρακτηριστικά των υδάτων κολύμβησης, καθώς και για την αξιολόγηση των πιθανών κινδύνων ρύπανσης στην περιοχή.

Συμπληρωματικώς του Μητρώου Ταυτοτήτων, κατά τη διάρκεια της κολυμβητικής περιόδου κάθε έτους (από 1η Ιουνίου έως 30η Οκτωβρίου), διενεργούνται συστηματικές δειγματοληψίες και αναλύσεις μικροβιολογικών και άλλων παραμέτρων, με σκοπό την ποιοτική παρακολούθηση και ταξινόμηση των κολυμβητικών υδάτων.

Περιγραφή Ακτής

Η παραλία Κυανή Ακτή Έλους αποτελεί τμήμα της μεγαλύτερης αμμουδεράς ακτής της Λακωνίας και βρίσκεται στο βόρειο παραλία τμήμα του Λακωνικού κόλπου, νότια από τον οικισμό του Έλους. Η κολυμβητική ακτή αποτελεί τμήμα ανοιχτού κόλπου, μήκους 16 χλμ. Η παραλία έχει μήκος 5,2 χλμ., μέσο πλάτος 10 μ. και προσανατολισμό νότιο. Η παράκτια ζώνη και ο θαλάσσιος πυθμένας αποτελούνται από άμμο. Η παράκτια ζώνη είναι τροποποιημένη, λόγω ύπαρξης μόνιμων κτισμάτων και της ξύλινης βάσης από σκυρόδεμα για τραπεζοκαθίσματα στο δυτικό τμήμα της παραλίας και της εγκαταλελειμμένης ράμπας για την ανέλκυση και καθέλκυση μικρών σκαφών στο μέσο της ακτής. Χαρακτηριστικό της παραλίας αποτελούν οι αμμοθίνες, με σποραδική βλάστηση από αλμυρικά. Η θαλάσσια χλωρίδα περιλαμβάνει τοπικά λιβάδια ποσειδωνίας.

Τα κολυμβητικά ύδατα στα πρώτα μέτρα είναι αβαθή με ήπια κλίση του πυθμένα καθώς σε απόσταση 90 μ. από την ακτή το βάθος προσεγγίζει τα 5 μ.. Η πρόσβαση στην παραλία γίνεται οδικώς.

Τμήμα της παραλίας είναι οργανωμένο και διαθέτει υποδομές εξυπηρέτησης των λουομένων, όπως ομπρέλες, ξαπλώστρες, ντους, τουαλέτες, κάδους και καλάθια απορριμμάτων. Στην ακτή υπάρχει γήπεδο πετοσφαίρισης, και λειτουργεί εστιατόριο-αναψυκτήριο. Η ακτή χρησιμοποιείται κυρίως για κολύμβηση, ενώ περίπου στο κέντρο της ακτής το θαλάσσιο χώρο αγκυροβολούν λιγοστά μικρά σκάφη. Ο μέγιστος αριθμός λουόμενων εκτιμάται σε 300 άτομα.

Στο ανατολικό τμήμα της ακτής βρίσκεται η εκβολή του υδροβιότοπου Βιβάρη, στον οποίο καταλήγουν και τα ύδατα του Μαριορέματος, διαλείπουσας ροής. Ακόμα, σε απόσταση 400 μ. από το δυτικό άκρο, εκβάλλει ο ποταμός Ευρώτας.

Στην άμεση περιοχή της παραλίας υπάρχουν διάσπαρτες κατοικίες, ενώ κυριαρχούν οι καλλιέργειες εσπεριδοειδών και οι ελαιώνες. Ακόμα, εμφανίζονται εκτάσεις με καλαμιώνες.

Χρήσεις γης ευρύτερης περιοχής

Η ευρύτερη περιοχή της ακτής καλύπτεται κυρίως από εκτάσεις με καλλιέργειες και χαμηλή βλάστηση, ενώ υπάρχουν και παραθαλάσσιες βαλτώδεις εκτάσεις.



Υπαγωγή - Χαρακτηρισμοί

Η ακτή εντάσσεται στο Υδατικό Διαμέρισμα Ανατολικής Πελοποννήσου (GR03), στην Λεκάνη Απορροής Ρεμάτων Αργολικού Κόλπου (GR31) και στο Παράκτιο Υδατικό Σύστημα «Ακτές Λακωνικού κόλπου (GR0333C0007N)», του οποίου η οικολογική κατάσταση έχει χαρακτηριστεί ως καλή, με βάση τα αποτελέσματα της ταξινόμησης, που πραγματοποιήθηκε στο σχετικό Σχέδιο Διαχείρισης (αρ.οικ. 391/21.04.2013 Υ.Α. (ΦΕΚ Β' 1004)). Στο Υδατικό Σύστημα υπάρχει σταθμός εποπτικής παρακολούθησης που έχει οριστεί στο πλαίσιο εφαρμογής του Άρθρου 8 της Οδηγίας 2000/60/ΕΚ. Η παρακολούθηση γίνεται σύμφωνα με τα οριζόμενα στην ΚΥΑ 140384/2011. Στην περιοχή εντοπίζεται το ρέμα Μαριόρρεμα και ο ποταμός Ευρώτας που έχουν αναγνωρισθεί στο πλαίσιο της Οδηγίας 2000/60/ΕΚ. Η ευρύτερη περιοχή χαρακτηρίζεται ως περιοχή προστασίας - διατήρησης φυσικού περιβάλλοντος και είναι ενταγμένη στο δίκτυο Natura 2000 (GR2540006, «Υγρότοποι εκβολών Ευρώτας»).

Ποιότητα κολυμβητικών υδάτων

Η παραλία Κυανή Ακτή Έλους αναγνωρίστηκε ως ακτή κολύμβησης το έτος 1991 και έκτοτε παρακολουθείται στο πλαίσιο των ετησίων προγραμμάτων παρακολούθησης της ποιότητας των κολυμβητικών υδάτων, τα οποία πραγματοποιούνται με ευθύνη του Υπουργείου Παραγωγικής Ανασυγκρότησης Περιβάλλοντος και Ενέργειας.

Από το 2010, η παρακολούθηση και η αξιολόγηση της ποιότητας

των υδάτων για τις κολυμβητικές περιόδους πραγματοποιείται σύμφωνα με τα προβλεπόμενα στην Οδηγία 2006/7/EK και με συναξιολόγηση των αποτελεσμάτων παρακολούθησης των τελευταίων ετών.

Σημείο παρακολούθησης	2013	2014	2015	2016	2017	2018
GRBW039250049101						

	Εξαιρετική ποιότητα;		Καλή ποιότητα
	Επαρκής ποιότητα		Ανεπαρκής ποιότητα

Υδρολογικά, μετεωρολογικά χαρακτηριστικά

Το μέσο ετήσιο ύψος βροχόπτωσης στην περιοχή είναι 841mm, με το μέγιστο και το ελάχιστο μηνιαίο ύψος να είναι αντίστοιχα 603,4mm και 0mm. (Ε.Μ.Υ. Μετεωρολογικός Σταθμός Γυθείου, έτη 1980-2002). Η επικρατέστερη διεύθυνση ανέμου είναι η νότια, ακολουθούμενη από βορειοανατολική και νοτιοδυτική με μικρή ή μέση ένταση (Ε.Μ.Υ. έτη 1979-1997). Η μέση μηνιαία θερμοκρασία της ατμόσφαιρας κατά την κολυμβητική περίοδο είναι 25°C, με τη μέγιστη μηνιαία θερμοκρασία να καταγράφεται κατά το μήνα Ιούλιο και να είναι της τάξης των 29°C(Ε.Μ.Υ. έτη 1979-2004).

Σημειώνεται ότι η ακτή, εξαιτίας του προσανατολισμού και της μορφολογίας της είναι προστατευμένη από τους επικρατέστερους ανέμους, με εξαίρεση τους νότιους και νοτιοδυτικούς. Η μικρή και μέση ένταση των επικρατούντων ανέμων δεν αναμένεται να προκαλέσουν έντονο κυματισμό, που θα επηρέαζε σημαντικά την ποιότητα των κολυμβητικών υδάτων. Στην περιοχή δεν παρατηρούνται ισχυρά ρεύματα, ούτε έντονα φαινόμενα παλίρροιας.

Πιέσεις

Εκβολές ποταμών, ρεμάτων-εκβάλλοντες αγωγοί

Στο ανατολικό τμήμα της ακτής εντοπίζεται η εκβολή του έλους Βιβάρι, στο οποίο καταλήγουν και τα ύδατα του Μαριορέματος, διαλείπουσας ροής. Ακόμα, σε απόσταση 400 μ. από το δυτικό άκρο της ακτής καταλήγει ο ποταμός του Ευρώτα. Σε περιπτώσεις έντονης βροχόπτωσης, το ρέμα και ο ποταμός δυναμικά μεταφέρουν ρυπαντικό φορτίο από την ευρύτερη περιοχή η οποία χαρακτηρίζεται από έντονη αγροτική δραστηριότητα. Το μεταφερόμενο φορτίο ενδέχεται να περιλαμβάνει αυξημένες συγκεντρώσεις θρεπτικών (κυρίως νιτρικών και φωσφορικών αλάτων) που προέρχονται από τα λιπάσματα και άλλων επικίνδυνων ουσιών που περιέχονται στα φυτοφάρμακα που εφαρμόζονται στις καλλιέργειες. Όσον αφορά το Μαριορέμα, τα ύδατα του εκβάλλουν στο έλος Βιβάρι, που σχηματίζει ξεχωριστό υγροβιότοπο, πριν καταλήξουν στην θάλασσα. Στο Βιβάρι λειτουργούσε στο παρελθόν ιχθυοτροφείο. Σχετικά με τις εκβολές του ποταμού Ευρώτα, η παρουσία του πυκνού καλαμιώνα και της άγλης αποτελούν ένδειξη ρύπανσης από θρεπτικές ουσίες

Λοιπές πηγές

Στην παραλία επιτρέπονται τα κατοικίδια ζώα, ο αριθμός και η συχνότητα παρουσίας των οποίων δεν εκτιμάται ότι μπορεί να επιβαρύνει την ακτή.

Αποτελέσματα επίτοπιας επίσκεψης

Κατά την επί τόπου επίσκεψη στην παραλία δεν εντοπίστηκε ύπαρξη λαδιών ή πίσσας, παρά μόνο μικρές ποσότητες οικιακών απορριμμάτων και φυτικών εκβρασμάτων ποσειδωνίας καθόλο το μήκος της ακτής. Ακόμα, παρατηρήθηκαν μικρές ποσότητες από αλιευτικά απορρίμματα, λάστιχα οχημάτων, καθώς και στο κέντρο της ακτής μια εγκαταλελειμμένη ράμπα για την ανέλκυση και καθέλκυση μικρών σκαφών. Ακόμα, ανάντη της παραλίας υπάρχει ρέμα συνεχούς ροής, του οποίου τα ύδατα αντλούνται προς αξιοποίηση και δεν καταλήγουν στην ακτή. Όσον αφορά το Βιβάρι, τα ύδατα του είχαν μια κόκκινη απόχρωση, και δεν καταλήγουν στην θάλασσα. Γενικώς, τα ύδατα κολύμβησης ήταν καθαρά αλλά θολά, λόγω του κυματισμού και των επικρατούντων καιρικών συνθηκών.

Ευτροφισμός

Τα ύδατα της ακτής κολύμβησης επηρεάζονται εν δυνάμει από την απορροή ρυπαντικών φορτίων των κύριων θρεπτικών συστατικών αζώτου και φωσφόρου, που συμβάλλουν στην ανάπτυξη αλγών και ευνοούν την εξέλιξη ευτροφικών φαινομένων, και ειδικότερα από την εκτενή γεωργική δραστηριότητα που αναπτύσσεται στην άμεση περιοχή.

Εντούτοις, αν και το μικρό βάθος των υδάτων αποτελεί ευνοϊκό παράγοντα για την εμφάνιση του φαινομένου του ευτροφισμού, η θέση της ακτής (εντός ανοιχτού κόλπου) εξασφαλίζει ικανοποιητικό ρυθμό ανανέωσης των υδάτων και περιορίζει τον κίνδυνο εμφάνισης του φαινομένου του ευτροφισμού. Επίσης, τα κολυμβητικά ύδατα της ακτής είναι, υπό κανονικές συνθήκες διαυγή και καθαρά κάτι που συνδέεται με χαμηλή παρουσία φυτοπλαγκτόν.

Με βάση τα παραπάνω εκτιμάται χαμηλός βαθμός επικινδυνότητας ανάπτυξης μακροφυκών και φυτοπλαγκτόν στην ακτή.

Διερεύνηση έκτακτων συνθηκών

Σύμφωνα με τα διαθέσιμα στοιχεία των ανέμων και της βροχόπτωσης για την περιοχή, κατά την κολυμβητική περίοδο δεν εμφανίζονται ακραία καιρικά φαινόμενα και, επομένως, δεν αναμένεται ιδιαίτερη επιβάρυνση της θαλάσσιας περιοχής από μεταφορά ρύπων λόγω ισχυρών ανέμων.

Μέτρα αντιμετώπισης

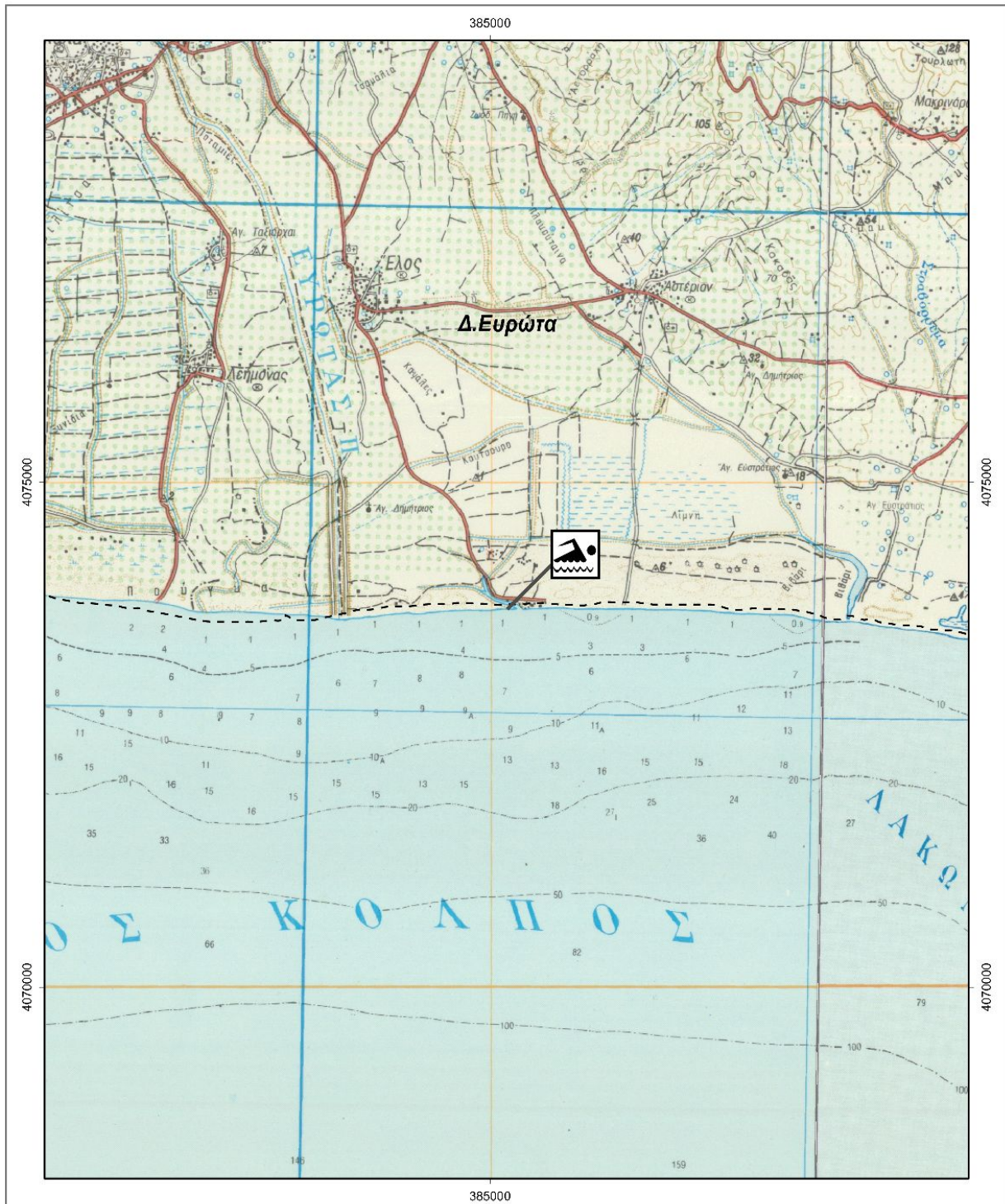
Σε περίπτωση έκτακτου περιστατικού ρύπανσης των υδάτων ή επιβάρυνσης του περιβάλλοντος της ακτής κολύμβησης, ενεργοποιείται μηχανισμός έκτακτης προειδοποίησης για την πρόληψη και την ασφάλεια των λουομένων. Ο αρμόδιος φορέας

διαχείρισης τέτοιων καταστάσεων είναι ο Δήμος Ευρώτα. Στις επανορθωτικές ενέργειες περιλαμβάνονται:

- Ενημέρωση του κοινού για την ρύπανση και την εκτιμώμενη διάρκεια αυτής.
- Έκδοση απόφασης προσωρινής διακοπής της κολύμβησης (εάν κριθεί απαραίτητο από τις αρμόδιες Υπηρεσίες).
- Συνέχιση της παρακολούθησης των υδάτων, σύμφωνα με το αντίστοιχο πρόγραμμα παρακολούθησης που εφαρμόζεται στο πλαίσιο της Οδηγίας 2006/7/Ε.Κ., και λήψη πρόσθετου δείγματος, προκειμένου να επιβεβαιωθεί ότι το περιστατικό έχει λήξει. Σε περίπτωση που το πρόγραμμα παρακολούθησης προβλέπει λήψη δείγματος στην περίοδο εμφάνισης της βραχυπρόθεσμης ρύπανσης, το δείγμα αυτό μπορεί να εξαιρεθεί και να αντικατασταθεί από ένα πρόσθετο δείγμα, το οποίο θα ληφθεί 7 ημέρες μετά την εξάλειψη του φαινομένου

Για τη μείωση του φορτίου θρεπτικών που απορρέει στην παράκτια περιοχή και προέρχεται από γεωργικές δραστηριότητες συνιστάται η εφαρμογή των αρχών του Κώδικα Ορθής Γεωργικής Πρακτικής, η οποία έχει σαν αποτέλεσμα τη μείωση των εφαρμοζόμενων ποσοτήτων λιπασμάτων.

Γενικά συνιστάται η αποφυγή κολύμβησης εντός των λιμανιών, των μόνιμων αγκυροβολίων και των ναυπηγείων, 200 μ. εκατέρωθεν από τα στόμια εκβολής των αγωγών εγκαταστάσεων επεξεργασίας λυμάτων, στις εκβολές αγωγών ομβρίων υδάτων μετά από έντονη βροχόπτωση, καθώς και στις εκβολές ρεμάτων συνεχούς ροής.



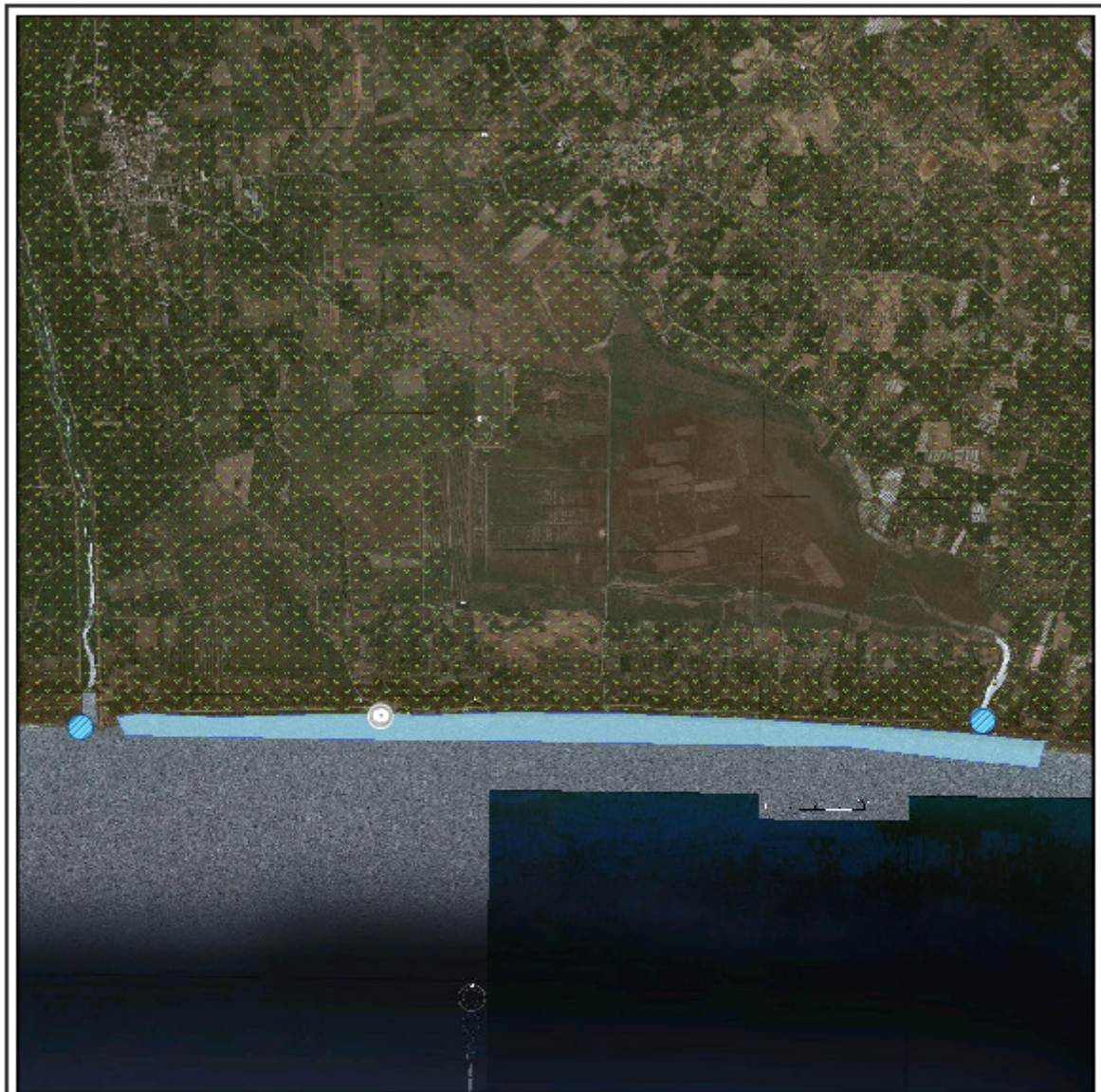
	Ακτή Κολύμβησης
	Όρια Δήμων

Κυανή Ακτή Έλους
GRBW039250049

0 1.000 2.000
 ─────────── m



Πηγή Υποβάθρου: Γεωγραφική Υπηρεσία Στρατού, 1:50000



ΥΠΟΜΝΗΜΑ					
	Σημείο δειγματοληψίας		Εγκατάσταση Επεξεργασίας Λυμάτων (Ε.Ε.Λ.)		Χώρος Υγιονομικής Τομής Απορρυμμάτων (ΧΥΤΑ)
	Ειδική ποταμού/ράμιας		Σημείο εδαμής αγωγού δάσωσης		Χώρος Ανιέλεγκτης Δάσωσης Απορρυμμάτων (ΧΑΔΑ)
	Πηλιοκαλιέργεια		Χρυσό τμήμα υπαθολάσωσης αγωγού δάσωσης		Άλλο
	Μαρίνα		Αντλιοστάσιο		Οικιστικό θύλακος μη καλυπτόμενος από αρχιτεκτονικό δίκτυο
	Αγκυροβάρα/ Προβλήτα		Βομβηχία - SEVESO		Αρδευόμενες Κοιλιέργεια
	Αγκυροβλημένα σκάφη		Αγωγός		

Σημεία δειγματοληψίας:

Κωδικός	ETRS 89	ΕΓΣΑ 87
GRBW039250049101	22.7143 36.8052	N 385160 E 4073745

Υπόβαθρο: Google Earth

Στοιχεία επικοινωνίας και πηγές περαιτέρω ενημέρωσης

Αρμόδια Τοπική Αρχή

Δήμος ΕΥΡΩΤΑ

ΣΚΑΛΑ ΛΑΚΩΝΙΑΣ, 24051
Τηλέφωνο: 27353-60031/15,
27350-23192/22222
Fax: 27350-24032
www.eurota.gr
info@eurota.gr

Αρμόδια Περιφερειακή Αρχή

Αποκεντρωμένη Διοίκηση Πελ/σου-Δυτ. Ελλ-Ιον
Δ/υση Υδάτων Πελοποννήσου
Σέκερη & Μαινάλου, 22100 Τρίπολη
Τηλέφωνο: : 2710 234458
Fax: 2710 234492
<http://peloponnesus.dasi-ydata.gr/4portal/index.php>

Αρμόδια Υγειονομική Υπηρεσία

Περιφέρεια Πελοποννήσου
**Δ/ΝΣΗ ΔΗΜ. ΥΓΕΙΑΣ & ΚΟΙΝ.
ΜΕΡΙΜΝΑΣ ΛΑΚΩΝΙΑΣ**
Οδός των 118 αρ. 37, 23100 Σπάρτη
Τηλέφωνο: 2731093800 (1040)
Fax:

Αρμόδια Κρατική Αρχή

ΥΠΑΠΕΝ

Ειδική Γραμματεία Υδάτων

Μ. Ιατρίδου 2 & Λ. Κηφισίας, 11526,
Αθήνα
Τηλέφωνο: 2106931298-9, 2106931262,
2106931254
Fax: 210 6994355
www.ypeka.gr
info.egy@prv.ypeka.gr
bathingwaterprofiles@prv.ypeka.gr

Έκδοση Ταυτότητας	Ημερομηνία	Επόμενη αναθεώρηση
R3	Μάιος 2015	Σε περίπτωση σημαντικής μεταβολής στην ποιότητα των κολυμβητικών υδάτων ή στο φυσικό περιβάλλον

Χρήσιμες Συνδέσεις

Ευρωπαϊκή Επιτροπή - Ποιότητα υδάτων κολύμβησης: ec.europa.eu/environment/water/water-bathing/index_en.html

Ευρωπαϊκός Οργανισμός Περιβάλλοντος - Κατάσταση υδάτων κολύμβησης:

www.eea.europa.eu/themes/water/status-and-monitoring/state-of-bathing-water

Ευρωπαϊκός Οργανισμός Περιβάλλοντος: Κεντρικό Αποθετήριο Δεδομένων: cdr.eionet.europa.eu/gr/eu/nbwd

Υπουργείο Περιβάλλοντος Ενέργειας και Κλιματικής Αλλαγής: www.ypeka.gr

Υπουργείο Πολιτισμού, Παιδείας & Θρησκευμάτων: www.yppo.gr

Εθνική Μετεωρολογική Υπηρεσία: www.hnms.gr/hnms/greek/index_html

ΥΠΕΚΑ - Εθνικό Δίκτυο Πληροφοριών Περιβάλλοντος (ΕΔΠΠ): <http://www.e-per.gr/>

Περιοχές δικτύου Natura 2000: <http://www.ypeka.gr/Default.aspx?tabid=432>

Ελληνικό Κέντρο Θαλασσίων Ερευνών: www.hcmr.gr

Ελληνικό Κέντρο Βιοτόπων - Υγροτόπων: www.ekby.gr

Γαλάζιες σημαίες: www.eepf.gr/blueflag

ΕΟΤ: www.visitgreece.gr/portal/site/eot

Περιφέρεια ΠΕΛΟΠΟΝΝΗΣΟΥ: <http://ppel.gov.gr/>

Δήμος ΕΥΡΩΤΑ: www.eurota.gr

Πρόγραμμα «Ταυτότητες υδάτων κολύμβησης»

Το Πρόγραμμα «Ταυτότητες ακτών κολύμβησης» για το έτος 2011 χρηματοδοτήθηκε από το Επιχειρησιακό Πρόγραμμα «Περιβάλλον & Αειφόρος Ανάπτυξη» (ΕΠΠΕΡΑΑ) του ΕΣΠΑ 2007-2013, με συγχρηματοδότηση από το Ευρωπαϊκό Ταμείο Περιφερειακής Ανάπτυξης. Για πρόσθετες πληροφορίες και ενημέρωση για το πρόγραμμα και τις κολυμβητικές ακτές της χώρας, υποβολή σχολίων, παρατηρήσεων και ανταλλαγή απόψεων επισκεφτείτε την ηλεκτρονική μας διεύθυνση www.bathingwaterprofiles.gr