



ΥΠΟΥΡΓΕΙΟ
ΠΕΡΙΒΑΛΛΟΝΤΟΣ
& ΕΝΕΡΓΕΙΑΣ

ΕΙΔΙΚΗ ΓΡΑΜΜΑΤΕΙΑ ΥΔΑΤΩΝ

ΤΑΥΤΟΤΗΤΑ ΥΔΑΤΩΝ ΚΟΛΥΜΒΗΣΗΣ

Κλαδισσός

ΚΩΔΙΚΟΣ ΤΑΥΤΟΤΗΤΑΣ:
GRBW139306074

ΤΟΠΟΘΕΣΙΑ:
Ελλάδα
Αποκεντρωμένη Διοίκηση ΚΡΗΤΗΣ
Περιφέρεια ΚΡΗΤΗΣ
Περιφερειακή Ενότητα ΗΡΑΚΛΕΙΟΥ
Δήμος Μαλεβιζίου



Τα ύδατα κολύμβησης στην ακτή Κλαδισσός είναι εξαιρετικής ποιότητας με βάση τα αποτελέσματα της ταξινόμησης της τελευταίας τετραετίας.



Εισαγωγή

Η θέσπιση Μητρώου Ταυτοτήτων Υδάτων Κολύμβησης υπαγορεύεται από την Ευρωπαϊκή Οδηγία 2006/7/ΕΚ, σχετικά με τη διαχείριση της ποιότητας των υδάτων κολύμβησης και συνιστά μια καινοτόμο προσέγγιση, με βασικό στόχο την ενημέρωση των πολιτών και την παροχή χρήσιμων στοιχείων για την σύγκριση και την επιλογή ακτών κολύμβησης. Η ταυτότητα των υδάτων κολύμβησης παρέχει πληροφορίες για τις φυσικές και γεωγραφικές συνθήκες της περιοχής της ακτής, καθώς και για την αξιολόγηση των πιθανών κινδύνων ρύπανσης στην περιοχή.

Συμπληρωματικώς του Μητρώου Ταυτοτήτων, κατά τη διάρκεια της κολυμβητικής περιόδου κάθε έτους (από 1η Ιουνίου έως 30η Οκτωβρίου), διενεργούνται συστηματικές δειγματοληψίες και αναλύσεις μικροβιολογικών και άλλων παραμέτρων, με σκοπό την ποιοτική παρακολούθηση και ταξινόμηση των κολυμβητικών υδάτων.

Περιγραφή Ακτής

Η παραλία του Κλαδισσού βρίσκεται στα βόρεια παράλια της Κρήτης, 21 χλμ. βορειοδυτικά της πόλης του Ηρακλείου, δυτικά του οικισμού της Αγίας Πελαγίας και δυτικά του ακρωτηρίου της Σούδας. Τόσο η παράκτια ζώνη όσο και ο θαλάσσιος πυθμένας είναι αμμώδεις με μικρά βότσαλα ενώ στα άκρα υπάρχουν βραχώδεις σχηματισμοί. Η παρόχθια ζώνη είναι μερικώς τροποποιημένη, καθώς είναι οριοθετημένη από μόνιμα κτίσματα. Στα ανάντη της ακτής υπάρχουν πεύκα και αλμυρίκια.

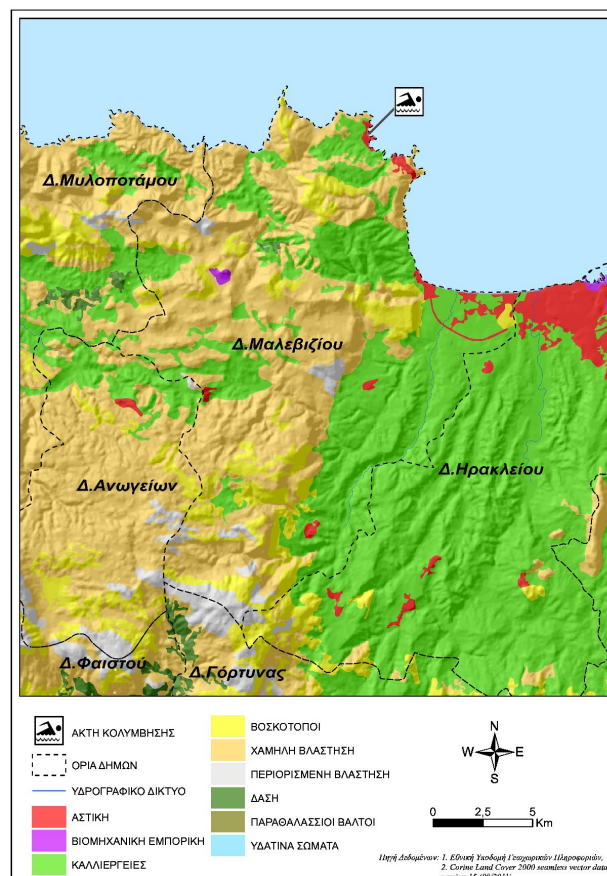
Η κολυμβητική ακτή αποτελεί το παράλιο τμήμα ενός ανοιχτού κόλπου μήκους 540 μ. Το μήκος της ακτής είναι 120 μέτρα, έχει μέσο πλάτος 20 μ. και προσανατολισμό ανατολικό. Τα κολυμβητικά ύδατα στα πρώτα μέτρα είναι αβαθή και η κλίση του πυθμένα είναι ήπια (σε μέση απόσταση 70 μ. από την ακτή το βάθος εκτιμάται στα 5 μ.). Η πρόσβαση στην παραλία γίνεται οδικώς μέσω του οδικού άξονα που ενώνει το Ηράκλειο με τον οικισμό της Αγίας Πελαγίας.

Η παραλία είναι οργανωμένη και διαθέτει WC, ντους, ομπρέλες, ξαπλώστρες και καλάθια απορριμμάτων. Οι ανάγκες των επισκεπτών δύναται να εξυπηρετηθούν από το ξενοδοχειακό συγκρότημα που υπάρχει στην ανάντη περιοχή της ακτής ενώ παρέχεται η δυνατότητα ενοικίασης μηχανοκίνητου θαλάσσιου εξοπλισμού. Τα κατοικίδια επιτρέπονται στην παραλία και ο μέγιστος αριθμός λουομένων εκτιμάται σε 400 άτομα.

Η άμεση περιοχή της ακτής είναι οικιστική και περιλαμβάνει ξενοδοχειακά καταλύματα και παραθεριστικές κατοικίες. Επίσης, παρατηρείται χαμηλή σκληρόφυλλη βλάστηση.

Χρήσεις γης ευρύτερης περιοχής

Στην ευρύτερη περιοχή της λεκάνης απορροής της ακτής κυριαρχούν τα συμπλέγματα καλλιεργειών με σημαντικό ποσοστό φυσικής βλάστησης και η ασυνεχής δόμηση.



Υπαγωγή - Χαρακτηρισμοί

Η ακτή εντάσσεται στο Υδατικό Διαμέρισμα Κρήτης (GR13), στην Λεκάνη Απορροής Ρεμάτων Βορείου Τμήματος Χανίων-Ρεθύμνου-Ηρακλείου (GR39) και στο Παράκτιο Υδατικό Σύστημα «Ακτές Μπαλί-Φόδελε (GR1339C0006N)», του οποίου η οικολογική κατάσταση έχει χαρακτηριστεί ως καλή, με βάση τα αποτελέσματα της ταξινόμησης, που πραγματοποιήθηκε στο σχετικό Σχέδιο Διαχείρισης (αρ.οικ. 163/8.04.2015 Υ.Α. (ΦΕΚ Β' 570)). Η ακτή εντάσσεται στο Παράκτιο Υδατικό Σύστημα των Ακτών του Μπαλιού - Φόδελε (GR001300010005N) Στο Υδατικό Σύστημα αντιστοιχεί σταθμός εποπτικής παρακολούθησης που έχει οριστεί στο πλαίσιο εφαρμογής του Άρθρου 8 της Οδηγίας 2000/60/ΕΚ. Η παρακολούθηση γίνεται σύμφωνα με τα οριζόμενα στην ΚΥΑ 140384/2011. Η οικολογική κατάσταση του εν λόγω Παράκτιου Υδατικού Συστήματος έχει χαρακτηριστεί ως καλή, με βάση τον προκαταρκτικό χαρακτηρισμό που πραγματοποιήθηκε από το ΕΛΚΕΘΕ το 2008. Στην περιοχή δεν εντοπίστηκαν άλλα υδάτινα σώματα αναγνωρισμένα στο πλαίσιο της Οδηγίας 2000/60/ΕΚ που να επηρεάζουν την κολυμβητική ακτή.

Ποιότητα κολυμβητικών υδάτων

Η παραλία Κλαδισσός αναγνωρίστηκε ως ακτή κολύμβησης το έτος 1996 και έκτοτε παρακολουθείται στο πλαίσιο των ετησίων προγραμμάτων παρακολούθησης της ποιότητας των κολυμβητικών υδάτων, τα οποία πραγματοποιούνται με ευθύνη του Υπουργείου Παραγωγικής Ανασυγκρότησης Περιβάλλοντος και Ενέργειας.

Από το 2010, η παρακολούθηση και η αξιολόγηση της ποιότητας των υδάτων για τις κολυμβητικές περιόδους πραγματοποιείται σύμφωνα με τα προβλεπόμενα στην Οδηγία 2006/7/ΕΚ και με συναξιολόγηση των αποτελεσμάτων παρακολούθησης των τελευταίων ετών.

Σημείο παρακολούθησης	2013	2014	2015	2016	2017	2018
GRBW139306074101	■	■	■	■	■	■

■ Εξαιρετική ποιότητα:	■ Καλή ποιότητα
■ Επαρκής ποιότητα	■ Ανεπαρκής ποιότητα

Υδρολογικά, μετεωρολογικά χαρακτηριστικά

Το μέσο ετήσιο ύψος βροχόπτωσης στην περιοχή είναι 489mm, με το μέγιστο και το ελάχιστο μηνιαίο ύψος να είναι αντίστοιχα 272,6mm και 0mm. (Ε.Μ.Υ. Μετεωρολογικός Σταθμός Ηρακλείου, έτη 1955-2004). Η επικρατέστερη διεύθυνση ανέμου είναι η βορειοδυτική, ακολουθούμενη από βόρεια και νότια με μικρή ή μέση ένταση (Ε.Μ.Υ. έτη 1955-2001). Η μέση μηνιαία θερμοκρασία της ατμόσφαιρας κατά την κολυμβητική περίοδο είναι 24°C, με τη μέγιστη μηνιαία θερμοκρασία να καταγράφεται κατά το μήνα Ιούλιο και να είναι της τάξης των 28°C(Ε.Μ.Υ. έτη 1960-2004).

Σημειώνεται ότι η ακτή, εξαιτίας του προσανατολισμού και της μορφολογίας της είναι προστατευμένη από τους επικρατέστερους ανέμους και τους κυματισμούς. Επίσης, στην περιοχή δεν παρατηρούνται ισχυρά ρεύματα, ούτε έντονα φαινόμενα παλρροιας.

Πιέσεις

Υγρά απόβλητα

Ανάντη της ακτής εντοπίστηκε μεγάλη ξενοδοχειακή μονάδα συνολικής δυναμικότητας περίπου 1.300 κλινών η οποία διαθέτει ιδιωτική εγκατάσταση επεξεργασίας των λυμάτων της.

Αποτελέσματα επιτόπιας επίσκεψης

Ευτροφισμός

Η θέση της ακτής (εντός ανοιχτού κόλπου) σε συνδυασμό με το βάθος των υδάτων και τα επικρατούντα θαλάσσια ρεύματα στην περιοχή εξασφαλίζουν ικανοποιητικό ρυθμό ανανέωσης των

υδάτων, με αποτέλεσμα τη διαμόρφωση δυσμενών συνθηκών για την εμφάνιση του φαινομένου του ευτροφισμού.

Επιπλέον, τα ύδατα της ακτής κολύμβησης δεν επηρεάζονται από την απορροή ρυπαντικών φορτίων των κύριων θρεπτικών συστατικών αζώτου και φωσφόρου, τα οποία συμβάλλουν στην ανάπτυξη αλγών και ευνοούν την εξέλιξη φαινομένων ευτροφισμού. Ακόμη, στα κολυμβητικά ύδατα της ακτής δεν έχουν καταγραφεί περιστατικά ραγδαίας ανάπτυξης αλγών ή φυτοπλαγκτόν και υπό κανονικές συνθήκες είναι διαυγή και καθαρά κάτι που συνδέεται με χαμηλή παρουσία φυτοπλαγκτόν.

Με βάση τα παραπάνω εκτιμάται χαμηλός βαθμός επικινδυνότητας ανάπτυξης μακροφυκών και φυτοπλαγκτόν στην ακτή.

Διερεύνηση έκτακτων συνθηκών

Σύμφωνα με τα διαθέσιμα στοιχεία των ανέμων και της βροχόπτωσης για την περιοχή, κατά την κολυμβητική περίοδο δεν εμφανίζονται ακραία καιρικά φαινόμενα και επομένως, δεν αναμένεται ιδιαίτερη επιβάρυνση της θαλάσσιας περιοχής από απορροές ομβρίων και μεταφορά ρύπων λόγω ισχυρών ανέμων.

Μέτρα αντιμετώπισης

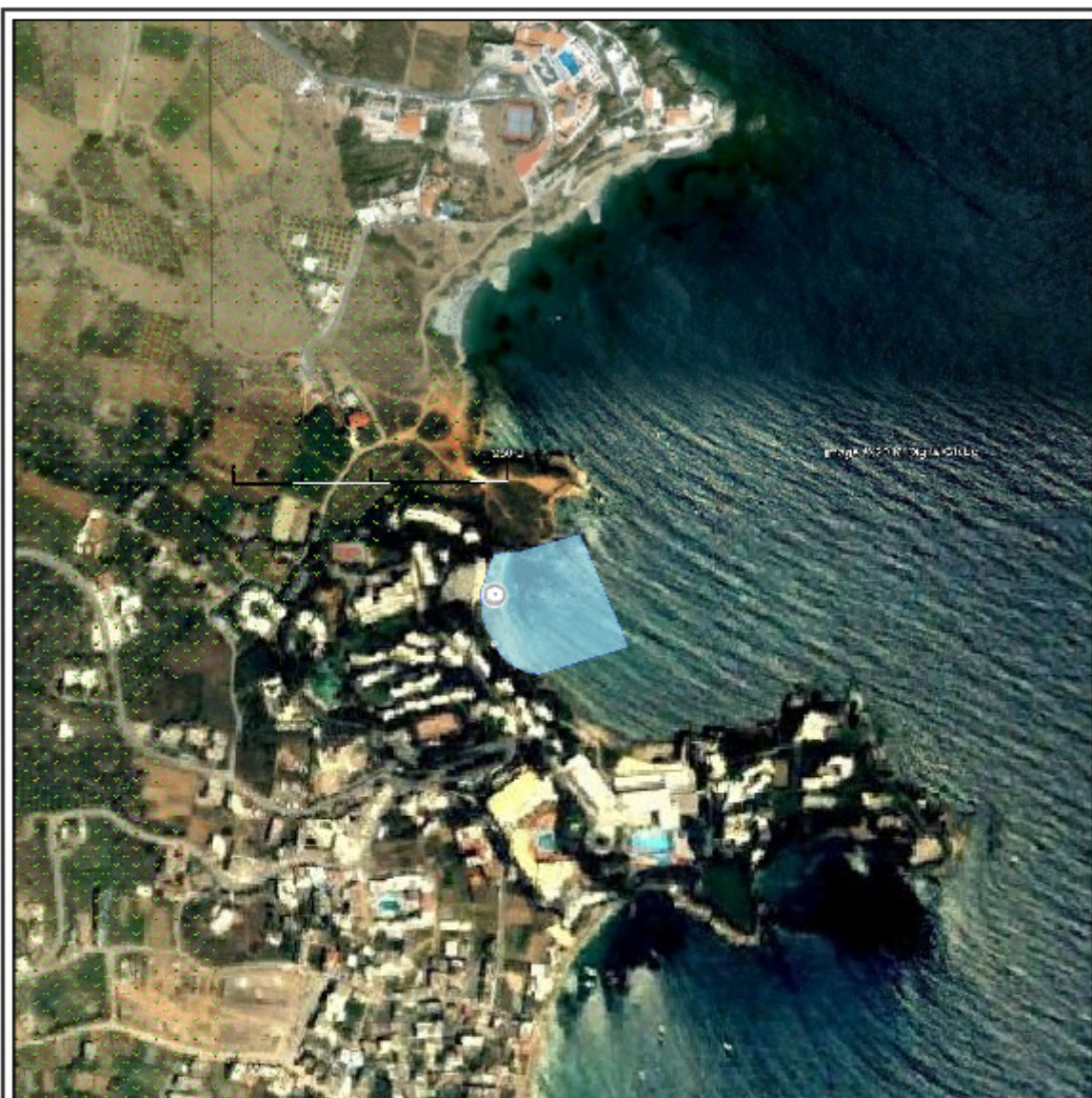
Σε περίπτωση έκτακτου περιστατικού ρύπανσης των υδάτων ή επιβάρυνσης του περιβάλλοντος της ακτής κολύμβησης, ενεργοποιείται μηχανισμός έκτακτης προειδοποίησης για την πρόληψη και την ασφάλεια των λουομένων. Ο αρμόδιος φορέας διαχείρισης τέτοιων καταστάσεων είναι ο Δήμος Μαλεβιζίου. Στις επανορθωτικές ενέργειες περιλαμβάνονται:

- Ενημέρωση του κοινού για την ρύπανση και την εκτιμώμενη διάρκεια αυτής.
- Έκδοση απόφασης προσωρινής διακοπής της κολύμβησης (εάν κριθεί απαραίτητο από τις αρμόδιες Υπηρεσίες).
- Συνέχιση της παρακολούθησης των υδάτων, σύμφωνα με το αντίστοιχο πρόγραμμα παρακολούθησης που εφαρμόζεται στο πλαίσιο της Οδηγίας 2006/7/Ε.Κ., και λήψη πρόσθετου δείγματος, προκειμένου να επιβεβαιωθεί ότι το περιστατικό έχει λήξει. Σε περίπτωση που το πρόγραμμα παρακολούθησης προβλέπει λήψη δείγματος στην περίοδο εμφάνισης της βραχυπρόθεσμης ρύπανσης, το δείγμα αυτό μπορεί να εξαιρεθεί και να αντικατασταθεί από ένα πρόσθετο δείγμα, το οποίο θα ληφθεί 7 ημέρες μετά την εξάλειψη του φαινομένου

Σχετικά με τη λειτουργία της ξενοδοχειακής μονάδας που διαθέτει ιδιωτική εγκατάσταση επεξεργασίας λυμάτων της, οι αρμόδιες αρχές μεριμνούν για την τήρηση των Περιβαλλοντικών Όρων της μονάδας σχετικά με τη διάθεση των λυμάτων της.

Γενικά συνιστάται η αποφυγή κολύμβησης εντός των λιμανιών, των μόνιμων αγκυροβολίων και των ναυπηγείων, 200 μ. εκατέρωθεν από τα στόμια εκβολής των αγωγών εγκαταστάσεων επεξεργασίας λυμάτων, στις εκβολές αγωγών ομβρίων υδάτων μετά από έντονη βροχόπτωση, καθώς και στις εκβολές ρεμάτων συνεχούς ροής.



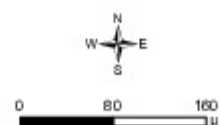


ΥΠΟΜΝΗΜΑ

- | | | | | | |
|--|-----------------------|--|---|--|--|
| | Σημεία δειγματοληψίας | | Βγκατάσταση Επεξεργασίας Λυμάτων (Ε.Ε.Λ.) | | Χώρα Υγειονομικής Ταφής Απορριμμάτων (ΧΥΤΑ) |
| | Ειδική παταμό/ρέματος | | Σημεία εκβολής αγωγού δόμησης | | Χώρα Αναξέλεγκτης Δόμησης Απορριμμάτων (ΧΑΔΑ) |
| | εχθασκαμείργιας | | Χερσαίο τμήμα υπθαλάσσιου αγωγού δόμησης | | Άλλο |
| | Μορίνα | | Αντλιοστάσιο | | Οικιστικό θύλακις μη κωλειτόμενοι από αποχετιτικό δικτυο |
| | Αγκυροβόλο/ Πραβήλο | | Βαριχονία - SEVESO | | Αρδισώμενες Καλλιέργιας |
| | Αγκυροβόλιμένο σκάφη | | Αγωγός | | |

Κλαδισσός

GRBW139306074



Σημεία δειγματοληψίας:

Κωδικός

GRBW139306074101

ETRS 89

25.0181 35.4106

ΕΓΣΑ 87

N 5 92289 E 39 18765

Υπόβαθρο: Google Earth

Στοιχεία επικοινωνίας και πηγές περαιτέρω ενημέρωσης

Αρμόδια Τοπική Αρχή

Δήμος ΜΑΛΕΒΙΖΙΟΥ

Πλ. Μιχάλη Κατσαμάνη, Γάζι, 71414,
Ηράκλειο
Τηλέφωνο: 2813-400619, 2813-400600
Fax: 2810-823383
www.gazi.gov.gr
mayor@malevizi.gr

Αρμόδια Περιφερειακή Αρχή

Αποκεντρωμένη Διοίκηση Κρήτης

Δ/νση Υδάτων Κρήτης

Ικάρου & Στεργίου Σπανάκη 2, 7107 Ηράκλειο
Τηλέφωνο: : 2810 278623
Fax: 2810 278630
<http://crete.dasi-ydata.gr/4portal/index.php>

Αρμόδια Υγειονομική Υπηρεσία

Περιφέρεια Κρήτης

Δ/ΝΣΗ ΔΗΜ. ΥΓΕΙΑΣ & ΚΟΙΝ.

ΜΕΡΙΜΝΑΣ ΗΡΑΚΛΕΙΟΥ

Μονής Καριώτης 56, 71201 Ηράκλειο
Τηλέφωνο: 2613410141-410762
Fax: 2613410720

Αρμόδια Κρατική Αρχή

ΥΠΑΠΕΝ

Ειδική Γραμματεία Υδάτων

Μ. Ιατρίδου 2 & Λ. Κηφισίας, 11526, Αθήνα
Τηλέφωνο: 2106931298-9, 2106931262,
2106931254
Fax: 210 6994355
www.ypeka.gr
info.egy@prv.ypeka.gr
bathingwaterprofiles@prv.ypeka.gr

Έκδοση Ταυτότητας	Ημερομηνία	Επόμενη αναθεώρηση
R3	Μάιος 2015	Σε περίπτωση σημαντικής μεταβολής στην ποιότητα των κολυμβητικών υδάτων ή στο φυσικό περιβάλλον

Χρήσιμες Συνδέσεις

Ευρωπαϊκή Επιτροπή - Ποιότητα υδάτων κολύμβησης: ec.europa.eu/environment/water/water-bathing/index_en.html

Ευρωπαϊκός Οργανισμός Περιβάλλοντος - Κατάσταση υδάτων κολύμβησης:

www.eea.europa.eu/themes/water/status-and-monitoring/state-of-bathing-water

Ευρωπαϊκός Οργανισμός Περιβάλλοντος: Κεντρικό Αποθετήριο Δεδομένων: cdr.eionet.europa.eu/gr/eu/nbwd

Υπουργείο Περιβάλλοντος Ενέργειας και Κλιματικής Αλλαγής: www.ypeka.gr

Υπουργείο Πολιτισμού, Παιδείας & Θρησκευμάτων: www.yppo.gr

Εθνική Μετεωρολογική Υπηρεσία: www.hnms.gr/hnms/greek/index_html

ΥΠΕΚΑ - Εθνικό Δίκτυο Πληροφοριών Περιβάλλοντος (ΕΔΠΠ): <http://www.e-per.gr/>

Περιοχές δικτύου Natura 2000: <http://www.ypeka.gr/Default.aspx?tabid=432>

Ελληνικό Κέντρο Θαλασσιών Ερευνών: www.hcmr.gr

Ελληνικό Κέντρο Βιοτόπων - Υγροτόπων: www.ekby.gr

Γαλάζιες σημαίες: www.eepf.gr/blueflag

ΕΟΤ: www.visitgreece.gr/portal/site/eot

Περιφέρεια ΚΡΗΤΗΣ: <http://www.pkr.gov.gr/>

Δήμος ΜΑΛΕΒΙΖΙΟΥ: www.gazi.gov.gr

Πρόγραμμα «Ταυτότητες υδάτων κολύμβησης»

Το Πρόγραμμα «Ταυτότητες ακτών κολύμβησης» για το έτος 2011 χρηματοδοτήθηκε από το Επιχειρησιακό Πρόγραμμα «Περιβάλλον & Αειφόρος Ανάπτυξη» (ΕΠΠΕΡΑΑ) του ΕΣΠΑ 2007-2013, με συγχρηματοδότηση από το Ευρωπαϊκό Ταμείο Περιφερειακής Ανάπτυξης. Για πρόσθετες πληροφορίες και ενημέρωση για το πρόγραμμα και τις κολυμβητικές ακτές της χώρας, υποβολή σχολίων, παρατηρήσεων και ανταλλαγή απόψεων επισκεφτείτε την ηλεκτρονική μας διεύθυνση www.bathingwaterprofiles.gr