



ΥΠΟΥΡΓΕΙΟ
ΠΕΡΙΒΑΛΛΟΝΤΟΣ
& ΕΝΕΡΓΕΙΑΣ

ΕΙΔΙΚΗ ΓΡΑΜΜΑΤΕΙΑ ΥΔΑΤΩΝ

ΤΑΥΤΟΤΗΤΑ ΥΔΑΤΩΝ ΚΟΛΥΜΒΗΣΗΣ

Ανάληψη

ΚΩΔΙΚΟΣ ΤΑΥΤΟΤΗΤΑΣ:
GRBW139309132

ΤΟΠΟΘΕΣΙΑ:
Ελλάδα
Αποκεντρωμένη Διοίκηση ΚΡΗΤΗΣ
Περιφέρεια ΚΡΗΤΗΣ
Περιφερειακή Ενότητα ΗΡΑΚΛΕΙΟΥ
Δήμος Χερσονήσου



Τα ύδατα κολύμβησης στην ακτή Ανάληψη είναι εξαιρετικής ποιότητας με βάση τα αποτελέσματα της ταξινομήσης της τελευταίας τετραετίας.



Εισαγωγή

Η θέσπιση Μητρώου Ταυτοτήτων Υδάτων Κολύμβησης υπαγορεύεται από την Ευρωπαϊκή Οδηγία 2006/7/ΕΚ, σχετικά με τη διαχείριση της ποιότητας των υδάτων κολύμβησης και συνιστά μια καινοτόμο προσέγγιση, με βασικό στόχο την ενημέρωση των πολιτών και την παροχή χρήσιμων στοιχείων για την σύγκριση και την επιλογή ακτών κολύμβησης. Η ταυτότητα των υδάτων κολύμβησης παρέχει πληροφορίες για τις φυσικές και γεωγραφικές συνθήκες της περιοχής της ακτής, για τα υδρολογικά χαρακτηριστικά των υδάτων κολύμβησης, καθώς και για την αξιολόγηση των πιθανών κινδύνων ρύπανσης στην περιοχή.

Συμπληρωματικώς του Μητρώου Ταυτοτήτων, κατά τη διάρκεια της κολυμβητικής περιόδου κάθε έτους (από 1η Ιουνίου έως 30η Οκτωβρίου), διενεργούνται συστηματικές δειγματοληψίες και αναλύσεις μικροβιολογικών και άλλων παραμέτρων, με σκοπό την ποιοτική παρακολούθηση και ταξινόμηση των κολυμβητικών υδάτων.

Περιγραφή Ακτής

Η παραλία της Ανάληψης βρίσκεται στα βόρεια παράλια της Κρήτης, 24χλμ. ανατολικά της πόλης του Ηρακλείου έμπροσθεν του ομώνυμου οικισμού. Τόσο ο πυθμένας όσο και η παρόχθια ζώνη είναι αμμώδεις και στο όριο της εμφανίζεται βλάστηση από αλμυρικά. Η παρόχθια ζώνη είναι μερικώς τροποποιημένη λόγω ύπαρξης τοιχείου αντιστήριξης οδοποιίας και μόνιμου κτίσματος επί της ακτής.

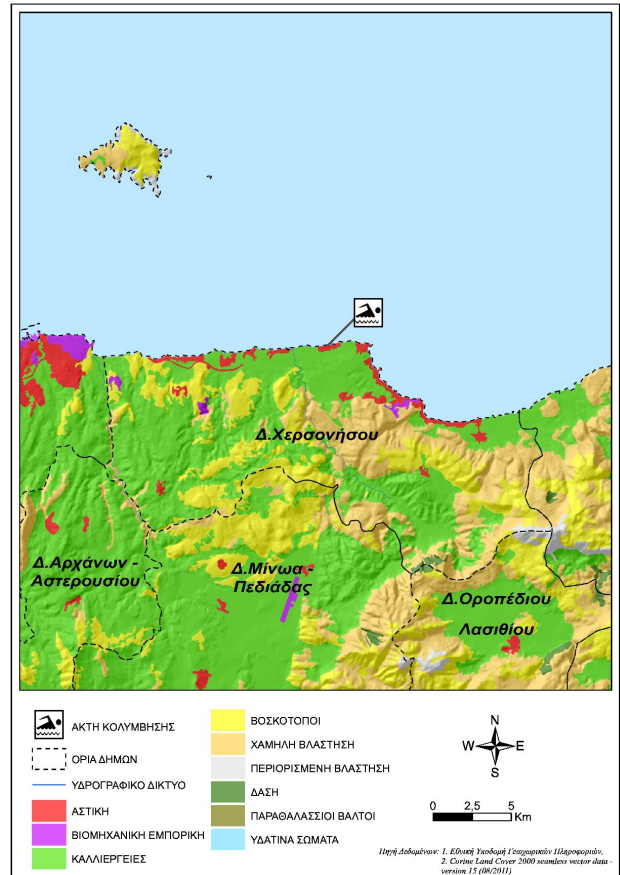
Η κολυμβητική ακτή αποτελεί το παράλιο τμήμα ενός ανοιχτού κόλπου μήκους 2.200 μέτρων. Η ακτή καταλαμβάνει το σύνολο του κόλπου, έχει μέσο πλάτος 50μ. και προσανατολισμό βόρειο. Τα κολυμβητικά ύδατα στα πρώτα μέτρα έχουν κανονικό βάθος και η κλίση του πυθμένα είναι ήπια (σε μέση απόσταση 135μ. από την ακτή το βάθος εκτιμάται στα 5μ.). Η πρόσβαση στην παραλία γίνεται οδικώς μέσω της Εθνικής Οδού Ηρακλείου - Αγίου Νικολάου ενώ υπάρχει και δημόσια συγκοινωνία.

Η παραλία είναι οργανωμένη και διαθέτει ντους, ομπρέλες, ξαπλώστρες, κάδους και καλάθια απορριμμάτων. Επί της ακτής, στο δυτικό τμήμα, υπάρχει μεγάλο ξενοδοχειακό συγκρότημα για την εξυπηρέτηση των επισκεπτών ενώ παρέχεται η δυνατότητα ενοικίασης θαλάσσιου αθλητικού εξοπλισμού. Η ακτή διαθέτει ναυαγσώστη για την προστασία των λουόμενων και ειδικές κατασκευές για την πρόσβαση ατόμων με ειδικές ανάγκες. Στην παράκτια ζώνη έχουν κατασκευαστεί λιμενικά έργα για την προστασία της και πιο συγκεκριμένα δύο κυματοθραύστες στο ανατολικό και δυτικό τμήμα από φυσικούς ογκόλιθους με μήκος 40μ. περίπου. Επίσης, υπάρχουν δύο προβλήτες στο κέντρο και στο ανατολικό τμήμα με μήκος 55μ. και 110μ. αντίστοιχα για την πρόσδεση μικρών ιδιωτικών σκαφών. Τα κατοικίδια απαγορεύονται στην παραλία και ο μέγιστος αριθμός λουομένων εκτιμάται σε 2.000 άτομα. Τοπόσημο της περιοχής αποτελεί η εκκλησία της Αγίας Μαρίας που βρίσκεται στο δυτικό τμήμα της παραλίας.

Η άμεση περιοχή της ακτής είναι οικιστική με τουριστική δραστηριότητα και περιλαμβάνει ξενοδοχειακά καταλύματα, ανασυκττήρια, εστιατόρια και καταστήματα για την εξυπηρέτηση των επισκεπτών.

Χρήσεις γης ευρύτερης περιοχής

Στην ευρύτερη περιοχή της λεκάνης απορροής της ακτής κυριαρχούν οι μόνιμες καλλιέργειες, κυρίως ελαιώνων και η ασυνεχής δόμηση.



Υπαγωγή - Χαρακτηρισμοί

Η ακτή εντάσσεται στο Υδατικό Διαμέρισμα Κρήτης (GR13), στην Λεκάνη Απορροής Ρεμάτων Ανατολικής Κρήτης (GR41) και στο Παράκτιο Υδατικό Σύστημα «Κόλπος Μαλίων (GR1341C0009N)», του οποίου η οικολογική κατάσταση έχει χαρακτηριστεί ως καλή, με βάση τα αποτελέσματα της ταξινόμησης, που πραγματοποιήθηκε στο σχετικό Σχέδιο Διαχείρισης (αρ.οικ. 163/8.04.2015 Υ.Α. (ΦΕΚ Β' 570)). Η ακτή εντάσσεται στο Παράκτιο Υδατικό Σύστημα του Κόλπου Μαλίων (GR001300010007N) Στο Υδατικό Σύστημα αντιστοιχεί σταθμός εποπτικής παρακολούθησης που έχει οριστεί στο πλαίσιο εφαρμογής του Άρθρου 8 της Οδηγίας 2000/60/ΕΚ. Η παρακολούθηση γίνεται σύμφωνα με τα οριζόμενα στην ΚΥΑ 140384/2011. Η οικολογική κατάσταση του εν λόγω Παράκτιου Υδατικού Συστήματος έχει χαρακτηριστεί ως καλή, με βάση τον προκαταρκτικό χαρακτηρισμό που πραγματοποιήθηκε από το ΕΛΚΕΘΕ το 2008. Στην περιοχή δυτικά της ακτής εντοπίζεται ο ποταμός Αποσελέμης που έχει αναγνωρισθεί στο πλαίσιο της Οδηγίας 2000/60/ΕΚ.

Ποιότητα κολυμβητικών υδάτων

Η παραλία Ανάληψη αναγνωρίστηκε ως ακτή κολύμβησης το έτος 1995 και έκτοτε παρακολουθείται στο πλαίσιο των ετησίων

προγραμμάτων παρακολούθησης της ποιότητας των κολυμβητικών υδάτων, τα οποία πραγματοποιούνται με ευθύνη του Υπουργείου Παραγωγικής Ανασυγκρότησης Περιβάλλοντος και Ενέργειας.

Από το 2010, η παρακολούθηση και η αξιολόγηση της ποιότητας των υδάτων για τις κολυμβητικές περιόδους πραγματοποιείται σύμφωνα με τα προβλεπόμενα στην Οδηγία 2006/7/ΕΚ και με συναξιολόγηση των αποτελεσμάτων παρακολούθησης των τελευταίων ετών.

Σημείο παρακολούθησης	2013	2014	2015	2016	2017	2018
GRBW139309132101						

	Εξαιρετική ποιότητα;		Καλή ποιότητα
	Επαρκής ποιότητα		Ανεπαρκής ποιότητα

Η ακτή έλαβε για το έτος 2014 το βραβείο της Γαλάζιας Σημαίας καλύπτοντας κριτήρια που, συμπληρωματικά με την ποιότητα των υδάτων κολύμβησης και την καθαρότητα της ακτής, σχετίζονται με την οργάνωση της ακτής, την ασφάλεια των επισκεπτών και την προστασία της φύσης.

Υδρολογικά, μετεωρολογικά χαρακτηριστικά

Το μέσο ετήσιο ύψος βροχόπτωσης στην περιοχή είναι 489mm, με το μέγιστο και το ελάχιστο μηνιαίο ύψος να είναι αντίστοιχα 272,6mm και 0mm. (Ε.Μ.Υ. Μετεωρολογικός Σταθμός Ηρακλείου, έτη 1955-2004). Η επικρατέστερη διεύθυνση ανέμου είναι η βορειοδυτική, ακολουθούμενη από βόρεια και νότια με μικρή ή μέση ένταση (Ε.Μ.Υ. έτη 1955-2001). Η μέση μηνιαία θερμοκρασία της ατμόσφαιρας κατά την κολυμβητική περίοδο είναι 24°C, με τη μέγιστη μηνιαία θερμοκρασία να καταγράφεται κατά το μήνα Ιούλιο και να είναι της τάξης των 28°C(Ε.Μ.Υ. έτη 1960-2004).

Σημειώνεται ότι η ακτή, εξαιτίας του προσανατολισμού και της μορφολογίας της είναι προστατευμένη από τους επικρατέστερους ανέμους και τους κυματισμούς με εξαίρεση τους βόρειους και βορειοδυτικούς. Επίσης, στην περιοχή δεν παρατηρούνται ισχυρά ρεύματα, ούτε έντονα φαινόμενα παλίρροιας.

Πιέσεις

Υγρά απόβλητα

Ο οικισμός της Ανάληψης δε διαθέτει αποχετευτικό δίκτυο και εξυπηρετείται, στο σύνολό του, μέσω ιδιωτικών συστημάτων αποχέτευσης. Ο μόνιμος πληθυσμός του οικισμού αυτού, σύμφωνα με τα στοιχεία της ΕΣΥΕ (απογραφή 2001), ανέρχεται σε 1029 κατοίκους. Αν και η παρουσία των συστημάτων αυτών αποτελεί δυνητική πηγή εισροής μικροβιακού φορτίου στη θάλασσα, λόγω της μικρής έκτασης του οικισμού, η πιθανή επιβάρυνση της ποιότητας των κολυμβητικών υδάτων εκτιμάται ως ιδιαίτερα περιορισμένη. Ωστόσο, τα ξενοδοχειακά καταλύματα που εντοπίζονται στην περιοχή της ακτής διαθέτουν ιδιωτικές εγκαταστάσεις επεξεργασίας των λυμάτων.

Αποτελέσματα επιτόπιας επίσκεψης

Κατά την επί τόπου επίσκεψη στην παραλία δεν εντοπίστηκε ύπαρξη πίσσας, λαδιών και επιφανειοδραστικών ουσιών (αφροί) στην ακτή ή στα νερά. Ωστόσο, τα ύδατα κολύμβησης παρουσίαζαν θολότητα πιθανόν λόγω των ανέμων που έπνεαν και του δημιουργούμενου κυματισμού.

Ευτροφισμός

Η θέση της ακτής (εντός ανοιχτού κόλπου) σε συνδυασμό με το βάθος των υδάτων και τα επικρατούντα θαλάσσια ρεύματα στην περιοχή εξασφαλίζουν ικανοποιητικό ρυθμό ανανέωσης των υδάτων, με αποτέλεσμα τη διαμόρφωση δυσμενών συνθηκών για την εμφάνιση του φαινομένου του ευτροφισμού.

Επιπλέον, τα ύδατα της ακτής κολύμβησης δεν επηρεάζονται από την απορροή ρυπαντικών φορτίων των κύριων θρεπτικών συστατικών αζώτου και φωσφόρου, τα οποία συμβάλλουν στην ανάπτυξη αλγών και ευνοούν την εξέλιξη φαινομένων ευτροφισμού. Ακόμη, στα κολυμβητικά ύδατα της ακτής δεν έχουν καταγραφεί περιστατικά ραγδαίας ανάπτυξης αλγών ή φυτοπλαγκτόν και υπό κανονικές συνθήκες είναι διαυγή και καθαρά κάτι που συνδέεται με χαμηλή παρουσία φυτοπλαγκτόν.

Με βάση τα παραπάνω εκτιμάται χαμηλός βαθμός επικινδυνότητας ανάπτυξης μακροφυκών και φυτοπλαγκτόν στην ακτή.

Διερεύνηση έκτακτων συνθηκών

Σύμφωνα με τα διαθέσιμα στοιχεία των ανέμων και της βροχόπτωσης για την περιοχή, κατά την κολυμβητική περίοδο δεν εμφανίζονται ακραία καιρικά φαινόμενα και επομένως, δεν αναμένεται ιδιαίτερη επιβάρυνση της θαλάσσιας περιοχής από απορροές ομβρίων και μεταφορά ρύπων λόγω ισχυρών ανέμων.

Μέτρα αντιμετώπισης

Σε περίπτωση έκτακτου περιστατικού ρύπανσης των υδάτων ή επιβάρυνσης του περιβάλλοντος της ακτής κολύμβησης, ενεργοποιείται μηχανισμός έκτακτης προειδοποίησης για την πρόληψη και την ασφάλεια των λουομένων. Ο αρμόδιος φορέας διαχείρισης τέτοιων καταστάσεων είναι ο Δήμος Χερσονήσου. Στις επανορθωτικές ενέργειες περιλαμβάνονται:

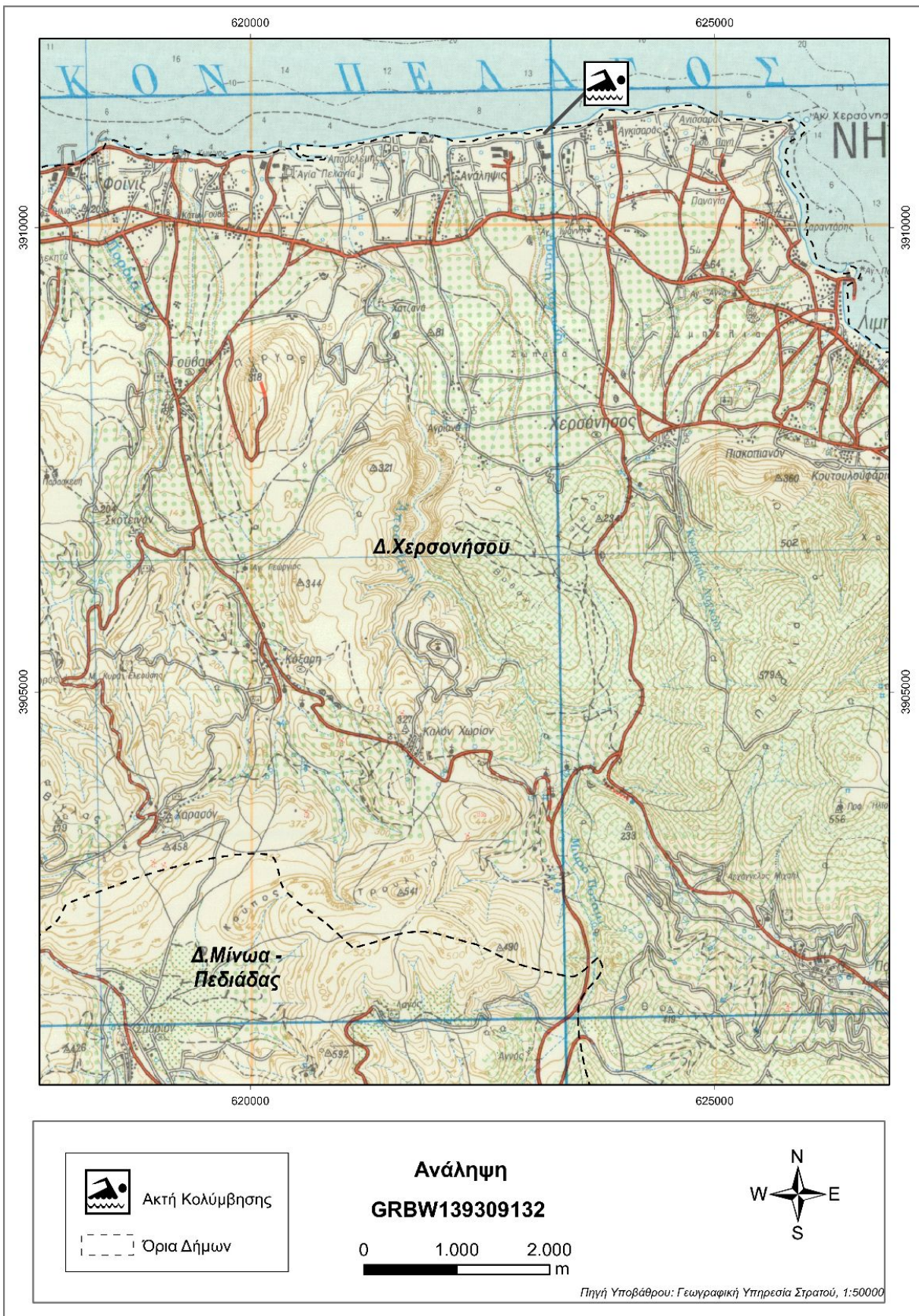
- Ενημέρωση του κοινού για την ρύπανση και την εκτιμώμενη διάρκεια αυτής.
- Έκδοση απόφασης προσωρινής διακοπής της κολύμβησης (εάν κριθεί απαραίτητο από τις αρμόδιες Υπηρεσίες).
- Συνέχιση της παρακολούθησης των υδάτων, σύμφωνα με το αντίστοιχο πρόγραμμα παρακολούθησης που εφαρμόζεται στο πλαίσιο της Οδηγίας 2006/7/Ε.Κ., και λήψη πρόσθετου δείγματος, προκειμένου να επιβεβαιωθεί ότι το περιστατικό έχει λήξει. Σε περίπτωση που το πρόγραμμα παρακολούθησης προβλέπει λήψη δείγματος στην περίοδο εμφάνισης της βραχυπρόθεσμης ρύπανσης, το δείγμα αυτό μπορεί να εξαιρεθεί και να αντικατασταθεί από ένα πρόσθετο δείγμα, το οποίο θα ληφθεί 7 ημέρες μετά την εξάλειψη του φαινομένου

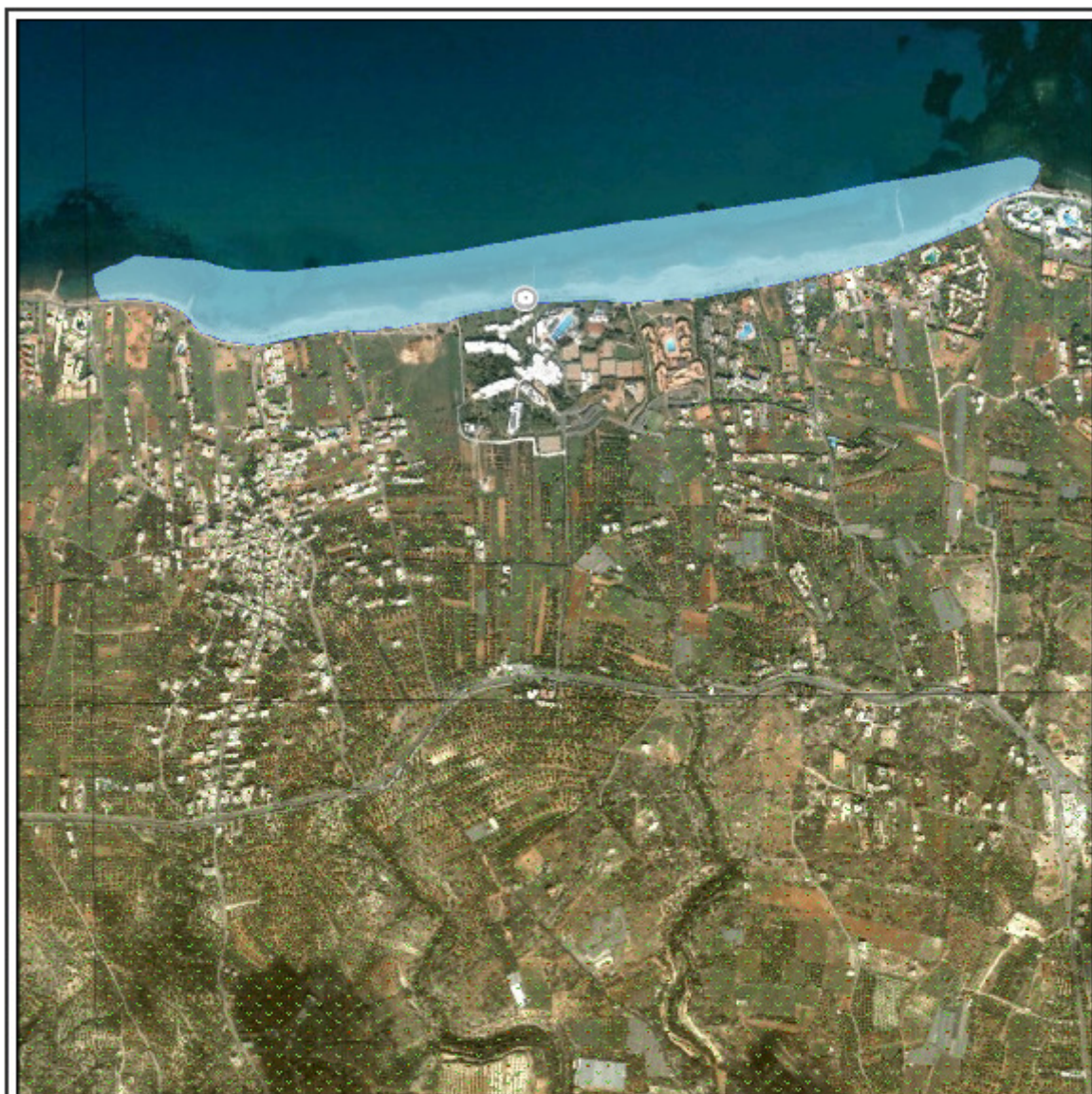
Αναφορικά με τη διαχείριση των λυμάτων του οικισμού, σε περίπτωση παρουσίας μη κατάλληλων ιδιωτικών συστημάτων αποχέτευσης (π.χ. απορροφητικών δεξαμενών) είναι σκόπιμο να

διερευνηθεί η εφαρμογή κατάλληλων ιδιωτικών συστημάτων ή συστημάτων επεξεργασίας μικρής κλίμακας τα οποία προσφέρουν προστασία του υπόγειου υδροφορέα και συνεπαγόμενα της θαλάσσιας περιοχής από εισροές ρυπαντικού φορτίου. Επίσης, σχετικά με τη λειτουργία των ξενοδοχειακών μονάδων που διαθέτουν ιδιωτική εγκατάσταση επεξεργασίας, οι αρμόδιες αρχές μεριμνούν για την τήρηση των Περιβαλλοντικών Όρων των μονάδων σχετικά με τη διάθεση

των λυμάτων τους.

Γενικά συνιστάται η αποφυγή κολύμβησης εντός των λιμανιών, των μόνιμων αγκυροβολίων και των ναυπηγείων, 200 μ. εκατέρωθεν από τα στόμια εκβολής των αγωγών εγκαταστάσεων επεξεργασίας λυμάτων, στις εκβολές αγωγών ομβρίων υδάτων μετά από έντονη βροχόπτωση, καθώς και στις εκβολές ρεμάτων συνεχούς ροής.





ΥΠΟΜΝΗΜΑ

Σημεία δειγματοληψίας	Βλ. κατάσταση Επεξεργασίας Λυμάτων (Ε.Ε.Λ.)	Χώρα Υγειονομικής Ταφής Απορριμμάτων (ΧΥΤΑ)
Ειδηλώματα/ρέματα	Σημεία εισβολής αγωγού δόμησης	Χώρα Αναξέλεγκτης Δόμησης Απορριμμάτων (ΧΑΔΑ)
Γεωασκαμεία	Χερσαίο τμήμα υποθαλάσσιου αγωγού δόμησης	Άλλο
Μορίνα	Αντλιοστάσιο	Οικιστικοί θύλακες μη καλυπτόμενοι από αποχετευτικό δίκτυο
Αγκυροβόλο/ Πραβήλα	Βαρυμετρία - SEVESO	Αρδευόμενες Καλλιέργειες
Αγκυροβόλημένο σκάφη	Αγωγός	

Σημεία δειγματοληψίας:

Κωδικός	ETRS 89	ΕΓΣΑ 87
GRBW139309132101	25.3518 35.3369	N 6 22701 E 3910954

Ανάληψη
GRBW139309132

Υπόβαθρο: Google Earth

Στοιχεία επικοινωνίας και πηγές περαιτέρω ενημέρωσης

Αρμόδια Τοπική Αρχή

Δήμος ΧΕΡΣΟΝΗΣΟΥ

Γούρνες, 71500, Ηράκλειο Κρήτης
Τηλέφωνο: 2813-404600 ,2813-404640
Fax: 2813-404608
www.hersonissos.gr
dimarxos@hersonisos.gr

Αρμόδια Περιφερειακή Αρχή

Αποκεντρωμένη Διοίκηση Κρήτης

Δ/νση Υδάτων Κρήτης

Ικάρου & Στεργίου Σπανάκη 2, 7107 Ηράκλειο
Τηλέφωνο: : 2810 278623
Fax: 2810 278630
<http://crete.dasi-ydata.gr/4portal/index.php>

Αρμόδια Υγειονομική Υπηρεσία

Περιφέρεια Κρήτης

Δ/ΝΣΗ ΔΗΜ. ΥΓΕΙΑΣ & ΚΟΙΝ.

ΜΕΡΙΜΝΑΣ ΗΡΑΚΛΕΙΟΥ

Μονής Καριώτης 56, 71201 Ηράκλειο
Τηλέφωνο: 2613410141-410762
Fax: 2613410720

Αρμόδια Κρατική Αρχή

ΥΠΑΠΕΝ

Ειδική Γραμματεία Υδάτων

Μ. Ιατρίδου 2 & Λ. Κηφισίας, 11526, Αθήνα
Τηλέφωνο: 2106931298-9, 2106931262,
2106931254
Fax: 210 6994355
www.ypeka.gr
info.egy@prv.ypeka.gr
bathingwaterprofiles@prv.ypeka.gr

Έκδοση Ταυτότητας	Ημερομηνία	Επόμενη αναθεώρηση
R3	Μάιος 2015	Σε περίπτωση σημαντικής μεταβολής στην ποιότητα των κολυμβητικών υδάτων ή στο φυσικό περιβάλλον

Χρήσιμες Συνδέσεις

Ευρωπαϊκή Επιτροπή - Ποιότητα υδάτων κολύμβησης: ec.europa.eu/environment/water/water-bathing/index_en.html

Ευρωπαϊκός Οργανισμός Περιβάλλοντος - Κατάσταση υδάτων κολύμβησης:

www.eea.europa.eu/themes/water/status-and-monitoring/state-of-bathing-water

Ευρωπαϊκός Οργανισμός Περιβάλλοντος: Κεντρικό Αποθετήριο Δεδομένων: cdr.eionet.europa.eu/gr/eu/nbwd

Υπουργείο Περιβάλλοντος Ενέργειας και Κλιματικής Αλλαγής: www.ypeka.gr

Υπουργείο Πολιτισμού, Παιδείας & Θρησκευμάτων: www.yppo.gr

Εθνική Μετεωρολογική Υπηρεσία: www.hnms.gr/hnms/greek/index_html

ΥΠΕΚΑ - Εθνικό Δίκτυο Πληροφοριών Περιβάλλοντος (ΕΔΠΠ): <http://www.e-per.gr/>

Περιοχές δικτύου Natura 2000: <http://www.ypeka.gr/Default.aspx?tabid=432>

Ελληνικό Κέντρο Θαλασσίων Ερευνών: www.hcmr.gr

Ελληνικό Κέντρο Βιοτόπων - Υγροτόπων: www.ekby.gr

Γαλάζιες σημαίες: www.eepf.gr/blueflag

ΕΟΤ: www.visitgreece.gr/portal/site/eot

Περιφέρεια ΚΡΗΤΗΣ: <http://www.pkr.gov.gr/>

Δήμος ΧΕΡΣΟΝΗΣΟΥ: www.hersonissos.gr

Πρόγραμμα «Ταυτότητες υδάτων κολύμβησης»

Το Πρόγραμμα «Ταυτότητες ακτών κολύμβησης» για το έτος 2011 χρηματοδοτήθηκε από το Επιχειρησιακό Πρόγραμμα «Περιβάλλον & Αειφόρος Ανάπτυξη» (ΕΠΠΕΡΑΑ) του ΕΣΠΑ 2007-2013, με συγχρηματοδότηση από το Ευρωπαϊκό Ταμείο Περιφερειακής Ανάπτυξης.

Για πρόσθετες πληροφορίες και ενημέρωση για το πρόγραμμα και τις κολυμβητικές ακτές της χώρας, υποβολή σχολίων, παρατηρήσεων και ανταλλαγή απόψεων επισκεφτείτε την ηλεκτρονική μας διεύθυνση www.bathingwaterprofiles.gr

