



ΥΠΟΥΡΓΕΙΟ
ΠΕΡΙΒΑΛΛΟΝΤΟΣ
& ΕΝΕΡΓΕΙΑΣ

ΕΙΔΙΚΗ ΓΡΑΜΜΑΤΕΙΑ ΥΔΑΤΩΝ

ΤΑΥΤΟΤΗΤΑ ΥΔΑΤΩΝ ΚΟΛΥΜΒΗΣΗΣ

Κοκκινιά

ΚΩΔΙΚΟΣ ΤΑΥΤΟΤΗΤΑΣ:

GRBW039250048

ΤΟΠΟΘΕΣΙΑ:

Ελλάδα

Αποκεντρωμένη Διοίκηση "ΠΕΛΟΠΟΝΝΗΣΟΥ,

ΔΥΤΙΚΗΣ ΕΛΛΑΔΑΣ ΚΑΙ ΙΟΝΙΟΥ"

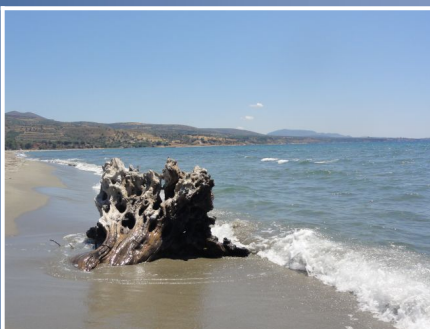
Περιφέρεια ΠΕΛΟΠΟΝΝΗΣΟΥ

Περιφερειακή Ενότητα ΛΑΚΩΝΙΑΣ

Δήμος Ευρώτα



Τα ύδατα κολύμβησης στην ακτή Κοκκινιά είναι εξαιρετικής ποιότητας με βάση τα αποτελέσματα της ταξινομήσης της τελευταίας τετραετίας.



Εισαγωγή

Η θέσπιση Μητρώου Ταυτοτήτων Υδάτων Κολύμβησης υπαγορεύεται από την Ευρωπαϊκή Οδηγία 2006/7/EK, σχετικά με τη διαχείριση της ποιότητας των υδάτων κολύμβησης και συνιστά μια καινοτόμο προσέγγιση, με βασικό στόχο την ενημέρωση των πολιτών και την παροχή χρήσιμων στοιχείων για την σύγκριση και την επιλογή ακτών κολύμβησης. Η ταυτότητα των υδάτων κολύμβησης παρέχει πληροφορίες για τις φυσικές και γεωγραφικές συνθήκες της περιοχής της ακτής, για τα υδρολογικά χαρακτηριστικά των υδάτων κολύμβησης, καθώς και για την αξιολόγηση των πιθανών κινδύνων ρύπανσης στην περιοχή.

Συμπληρωματικώς του Μητρώου Ταυτοτήτων, κατά τη διάρκεια της κολυμβητικής περιόδου κάθε έτους (από 1η Ιουνίου έως 30η Οκτωβρίου), διενεργούνται συστηματικές δειγματοληψίες και αναλύσεις μικροβιολογικών και άλλων παραμέτρων, με σκοπό την ποιοτική παρακολούθηση και ταξινόμηση των κολυμβητικών υδάτων.

Περιγραφή Ακτής

Η παραλία Κοκκινιά αποτελεί τμήμα της μεγαλύτερης αμμουδερής ακτής της Λακωνίας και βρίσκεται στο βορειοανατολικό παράλιο τμήμα του Λακωνικού κόλπου, σε απόσταση 3 χλμ. περίπου νότια του οικισμού της Κάτω Γλυκόβρυσης. Η κολυμβητική ακτή αποτελεί παράλιο τμήμα ενός μικρότερου ανοιχτού κόλπου, μήκους 16 χλμ. Η παραλία έχει μήκος 900 μ., μέσο πλάτος 15 μ. και προσανατολισμό νοτιοδυτικό. Τόσο η παράκτια ζώνη όσο και ο θαλάσσιος πυθμένας είναι αμμώδεις. Η παράκτια ζώνη είναι φυσική, με σποραδική βλάστηση από αλμυρικά και πεύκα. Η θαλάσσια χλωρίδα περιλαμβάνει τοπικά λιβάδια ποσειδωνιάς.

Τα κολυμβητικά ύδατα στα πρώτα μέτρα είναι αβαθή με ήπια κλίση του πυθμένα, καθώς σε απόσταση 160 μ. από την ακτή το βάθος προσεγγίζει τα 5 μ. Η πρόσβαση στην παραλία γίνεται οδικώς με ιδιωτικά μέσα μεταφοράς μέσω της επαρχιακής οδού Ελαίας - Δαιμονιάς.

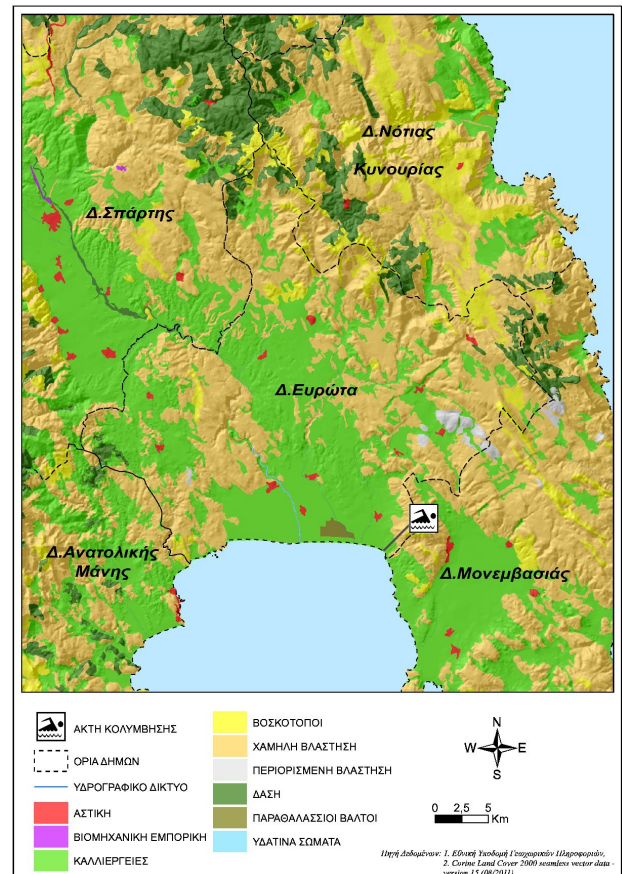
Η παραλία δεν είναι οργανωμένη, ωστόσο διαθέτει ντους, αποδυτήρια και κάδους απορριμμάτων. Ο μέγιστος αριθμός λουομένων εκτιμάται σε 150 άτομα.

Η άμεση περιοχή της ακτής καλύπτεται κυρίως από καλλιέργειες εσπεριδοειδών και ελαιώνες. Ακόμα, στο νοτιοανατολικό άκρο της ακτής υπάρχει χώρος ελλιμενισμού μικρών σκαφών.

Στα δυτικά και σε μικρή απόσταση από την περιοχή κολύμβησης εκβάλλει ένα ρέμα, διαλείπουσας ροής. Επιπλέον, σε απόσταση 2,3 χλμ. από την παραλία υπάρχει ο υγροβιότοπος Βιβάρι, στον οποίο καταλήγουν και τα ύδατα του Μαριόρρεματος, διαλείπουσας ροής.

Χρήσεις γης ευρύτερης περιοχής

Στην ευρύτερη περιοχή της ακτής κυριαρχούν οι εκτάσεις με καλλιέργειες και χαμηλή βλάστηση. Ακόμα, υπάρχουν και περιορισμένες περιοχές με βοσκότοπους και παραθαλάσσιους βάλτους.



Υπαγωγή - Χαρακτηρισμοί

Η ακτή εντάσσεται στο Υδατικό Διαμέρισμα Ανατολικής Πελοποννήσου (GR03), στην Λεκάνη Απορροής Ρεμάτων Αργολικού Κόλπου (GR31) και στο Παράκτιο Υδατικό Σύστημα «Ακτές Λακωνικού κόλπου (GR0333C0007N)», του οποίου η οικολογική κατάσταση έχει χαρακτηριστεί ως καλή, με βάση τα αποτελέσματα της ταξινόμησης, που πραγματοποιήθηκε στο σχετικό Σχέδιο Διαχείρισης (αρ.οικ. 391/21.04.2013 Υ.Α. (ΦΕΚ Β' 1004)). Στο Υδατικό Σύστημα υπάρχει σταθμός εποπτικής παρακολούθησης που έχει οριστεί στο πλαίσιο εφαρμογής του Άρθρου 8 της Οδηγίας 2000/60/EK. Η παρακολούθηση γίνεται σύμφωνα με τα οριζόμενα στην ΚΥΑ 140384/2011. Στην περιοχή εντοπίζεται το ρέμα Μαριόρρεμα που έχει αναγνωρισθεί στο πλαίσιο της Οδηγίας 2000/60/EK. Το δυτικό τμήμα της ακτής χαρακτηρίζεται ως περιοχή προστασίας - διατήρησης φυσικού περιβάλλοντος και είναι ενταγμένη στο δίκτυο Natura 2000 (GR2540006, «Υγρότοποι εκβολών Ευρώτα»).

Ποιότητα κολυμβητικών υδάτων

Η παραλία Κοκκινιά αναγνωρίστηκε ως ακτή κολύμβησης το έτος 1992 και έκτοτε παρακολουθείται στο πλαίσιο των ετησίων προγραμμάτων παρακολούθησης της ποιότητας των κολυμβητικών υδάτων, τα οποία πραγματοποιούνται με ευθύνη του Υπουργείου Παραγωγικής Ανασυγκρότησης Περιβάλλοντος και Ενέργειας.

Από το 2010, η παρακολούθηση και η αξιολόγηση της ποιότητας των υδάτων για τις κολυμβητικές περιόδους πραγματοποιείται

σύμφωνα με τα προβλεπόμενα στην Οδηγία 2006/7/EK και με συναξιολόγηση των αποτελεσμάτων παρακολούθησης των τελευταίων ετών.

| Σημείο παρακολούθησης | 2013 | 2014 | 2015 | 2016 | 2017 | 2018 |
|-----------------------|------|------|------|------|------|------|
| GRBW039250048101 | | | | | | |

| | | | |
|---|----------------------|---|--------------------|
|  | Εξαιρετική ποιότητα: |  | Καλή ποιότητα |
|  | Επαρκής ποιότητα |  | Ανεπαρκής ποιότητα |

Υδρολογικά, μετεωρολογικά χαρακτηριστικά

Το μέσο ετήσιο ύψος βροχόπτωσης στην περιοχή είναι 841mm, με το μέγιστο και το ελάχιστο μηνιαίο ύψος να είναι αντίστοιχα 603,4mm και 0mm. (Ε.Μ.Υ. Μετεωρολογικός Σταθμός Γυθείου, έτη 1980-2002). Η επικρατέστερη διεύθυνση ανέμου είναι η νότια, ακολουθούμενη από βορειοανατολική και νοτιοδυτική με μικρή ή μέση ένταση (Ε.Μ.Υ. έτη 1979-1997). Η μέση μηνιαία θερμοκρασία της ατμόσφαιρας κατά την κολυμβητική περίοδο είναι 25°C, με τη μέγιστη μηνιαία θερμοκρασία να καταγράφεται κατά το μήνα Ιούλιο και να είναι της τάξης των 29°C(Ε.Μ.Υ. έτη 1979-2004).

Σημειώνεται ότι η ακτή, εξαιτίας του προσανατολισμού και της μορφολογίας της είναι προστατευμένη από τους επικρατέστερους ανέμους, με εξαίρεση τους νοτιοδυτικούς και τους νότιους. Λόγω της μικρής και μέσης έντασης των επικρατούντων ανέμων δεν αναμένεται η εμφάνιση έντονου κυματισμού που θα επηρέαζε σημαντικά την κολυμβητική ακτή. Στην περιοχή δεν παρατηρούνται ισχυρά ρεύματα, ούτε έντονα φαινόμενα παλίρροιας.

Πιέσεις

Λιμάνια/Μαρίνες

Στο ανατολικό άκρο της ακτής, σε απόσταση περίπου 250 μ. από την περιοχή κολύμβησης, υπάρχει χώρος ελλιμενισμού μικρών ιδιωτικών πλεούμενων. Οι απορρίψεις των μικρών σκαφών που προσεγγίζουν την παραλία αποτελούν δυνητικές πηγές ρύπανσης.

Εκβολές ποταμών, ρεμάτων-εκβάλλοντες αγωγοί

Δυτικά της ακτής εντοπίζεται η εκβολή ρέματος διαλείπουσας ροής και σε απόσταση 2,3 χλμ. υπάρχει ο υγροβιότοπος Βιβάρι, στο οποίο καταλήγουν και τα ύδατα του Μαριορέματος, διαλείπουσας ροής. Σε περιπτώσεις έντονης βροχόπτωσης, τα ρέματα δυνητικά μεταφέρουν ρυπαντικό φορτίο από την ευρύτερη περιοχή η οποία χαρακτηρίζεται από έντονη αγροτική δραστηριότητα. Το μεταφερόμενο φορτίο ενδέχεται να περιλαμβάνει αυξημένες συγκεντρώσεις θρεπτικών (κυρίως νιτρικών και φωσφορικών αλάτων) που προέρχονται από τα

λιπάσματα και άλλων επικίνδυνων ουσιών που περιέχονται στα φυτοφάρμακα που εφαρμόζονται στις καλλιέργειες. Όσον αφορά το Μαριορέμα, τα ύδατα του εκβάλλουν στο έλος Βιβάρι πριν καταλήξουν στην θάλασσα. Στο Βιβάρι λειτουργούσε στο παρελθόν ιχθυοτροφείο.

Λοιπές πηγές

Στην παραλία επιτρέπονται τα κατοικίδια ζώα, ο αριθμός και η συχνότητα παρουσίας των οποίων δεν εκτιμάται ότι μπορεί να επιβαρύνει την ακτή.

Αποτελέσματα επίτοπιας επίσκεψης

Κατά την επί τόπου επίσκεψη στην παραλία εντοπίστηκαν καθόλο το μήκος της ακτής μικρές ποσότητες οικιακών καθώς και φυτικά εκβράσματα ποσειδωνίας στο ανατολικό άκρο. Ακόμα, στο κέντρο περίπου της παραλίας εντοπίστηκαν δύο αγωγοί μεταφοράς ομβρίων, οι οποίοι δυνητικά αποτελούν τμήμα ιδιωτικού αποστραγγιστικού έργου. Γενικώς, το νερό ήταν καθαρό αλλά θολό, λόγω του κυματισμού και των καιρικών συνθηκών.

Ευτροφισμός

Αν και το μικρό βάθος των υδάτων αποτελεί ευνοϊκό παράγοντα για την εμφάνιση του φαινομένου του ευτροφισμού, η θέση της ακτής (εντός ανοιχτού κόλπου) εξασφαλίζει ικανοποιητικό ρυθμό ανανέωσης των υδάτων και περιορίζει τον κίνδυνο εμφάνισης του φαινομένου του ευτροφισμού. Ακόμα, στην ακτή κολύμβησης δεν έχουν καταγραφεί περιστατικά ραγδαίας ανάπτυξης αλγών ή φυτοπλαγκτόν. Η ακτή κολύμβησης δεν επηρεάζεται από την απορροή ρυπαντικών φορτίων των κύριων θρεπτικών συστατικών αζώτου και φωσφόρου, τα οποία συμβάλλουν στην ανάπτυξη αλγών και ευνοούν την εξέλιξη φαινομένων ευτροφισμού.

Με βάση τα παραπάνω εκτιμάται χαμηλός βαθμός επικινδυνότητας ανάπτυξης μακροφυκών και φυτοπλαγκτόν στην ακτή.

Διερεύνηση έκτακτων συνθηκών

Σύμφωνα με τα διαθέσιμα στοιχεία των ανέμων και της βροχόπτωσης για την περιοχή, κατά την κολυμβητική περίοδο δεν εμφανίζονται ακραία καιρικά φαινόμενα και, επομένως, δεν αναμένεται ιδιαίτερη επιβάρυνση της θαλάσσιας περιοχής από απορροές ομβρίων ή/και μεταφορά ρύπων λόγω ισχυρών ανέμων.

Μέτρα αντιμετώπισης

Σε περίπτωση έκτακτου περιστατικού ρύπανσης των υδάτων ή επιβάρυνσης του περιβάλλοντος της ακτής κολύμβησης, ενεργοποιείται μηχανισμός έγκαιρης προειδοποίησης για την πρόληψη και την ασφάλεια των λουομένων. Ο αρμόδιος φορέας διαχείρισης τέτοιων καταστάσεων είναι ο Δήμος Ευρώτα.

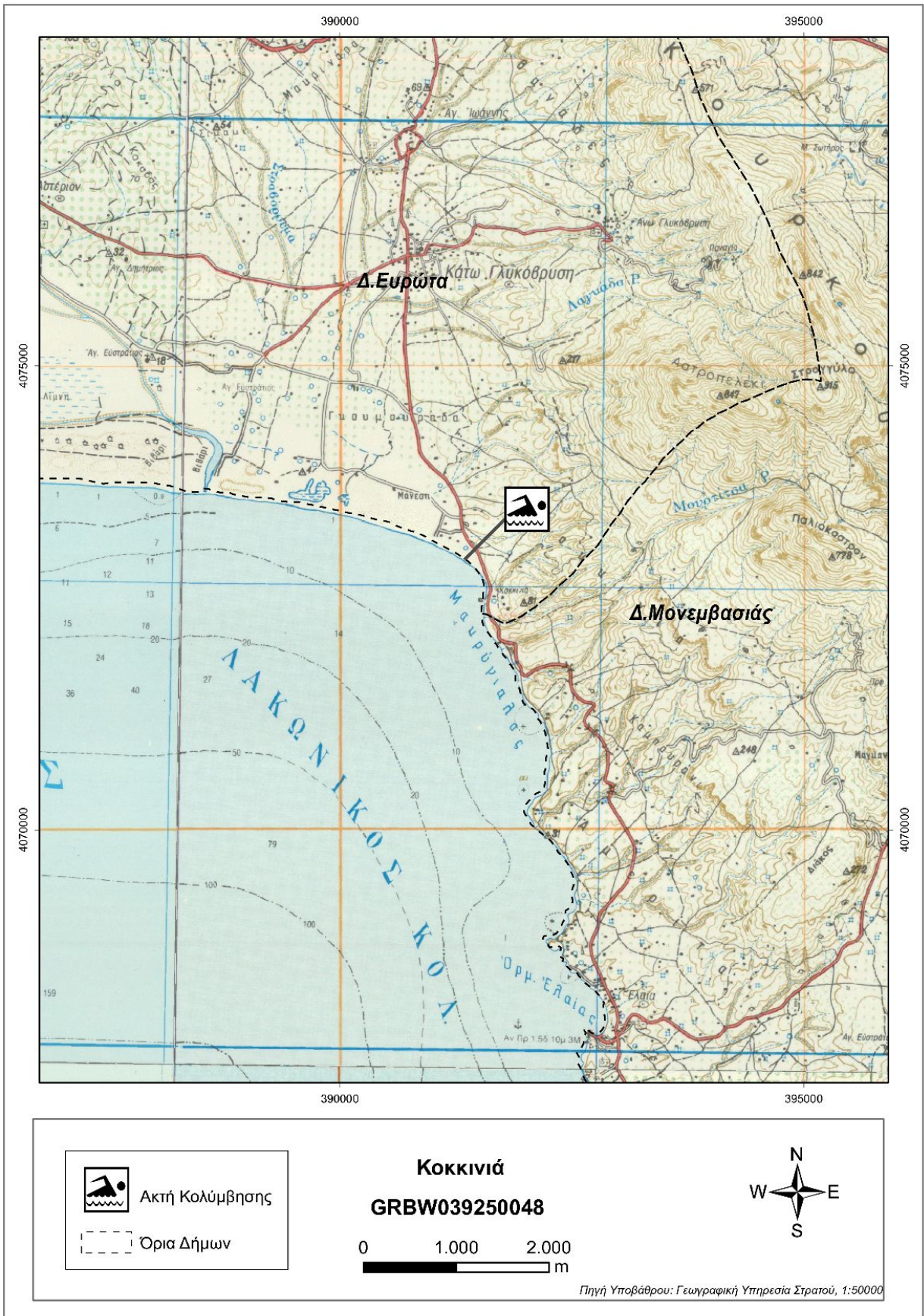
Στις επανορθωτικές ενέργειες περιλαμβάνονται:

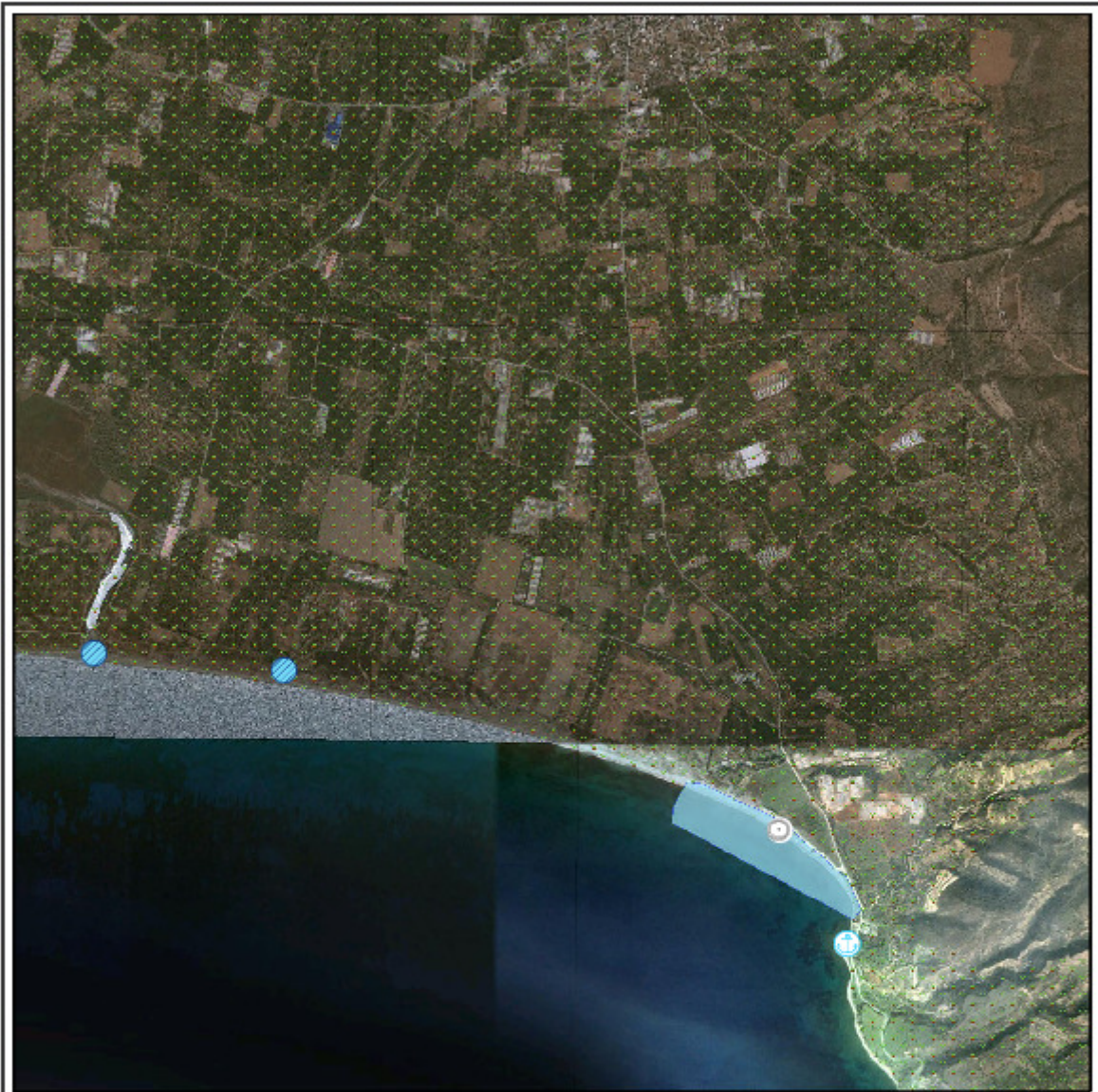
- Ενημέρωση του κοινού για την ρύπανση και την εκτιμώμενη διάρκεια αυτής.
- Έκδοση απόφασης προσωρινής διακοπής της κολύμβησης (εάν κριθεί απαραίτητο από τις αρμόδιες Υπηρεσίες).
- Συνέχιση της παρακολούθησης των υδάτων, σύμφωνα με το αντίστοιχο πρόγραμμα παρακολούθησης που εφαρμόζεται στο πλαίσιο της Οδηγίας 2006/7/Ε.Κ., και λήψη πρόσθετου δείγματος, προκειμένου να επιβεβαιωθεί ότι το περιστατικό έχει λήξει. Σε περίπτωση που το πρόγραμμα παρακολούθησης προβλέπει λήψη δείγματος στην περίοδο εμφάνισης της βραχυπρόθεσμης ρύπανσης, το δείγμα αυτό μπορεί να εξαιρεθεί και να αντικατασταθεί από ένα πρόσθετο δείγμα, το οποίο θα ληφθεί 7 ημέρες μετά την εξάλειψη του φαινομένου

Για τη μείωση του φορτίου θρεπτικών που

απορρέει στην παράκτια περιοχή και προέρχεται από γεωργικές δραστηριότητες συνιστάται η εφαρμογή των αρχών του Κώδικα Ορθής Γεωργικής Πρακτικής, η οποία έχει σαν αποτέλεσμα τη μείωση των εφαρμοζόμενων ποσοτήτων λιπασμάτων

Γενικά συνιστάται η αποφυγή κολύμβησης εντός των λιμανιών, των μόνιμων αγκυροβολίων και των ναυπηγείων, 200 μ. εκατέρωθεν από τα στόμια εκβολής των αγωγών εγκαταστάσεων επεξεργασίας λυμάτων, στις εκβολές αγωγών ομβρίων υδάτων μετά από έντονη βροχόπτωση, καθώς και στις εκβολές ρεμάτων συνεχούς ροής.





| ΥΠΟΜΝΗΜΑ | | | |
|----------|------------------------|--|---|
| | Σημεία δειγματοληψίας | | Εγκατάσταση Επεξεργασίας Λυμάτων (Ε.Ε.Λ.) |
| | Ειδηλή ποταμού/ρέματος | | Σημείο ρεομέτρησης αγωγού |
| | Πηλιοκαλιέργεια | | Χερσαίο τμήμα υπαθάλασσας αγωγού |
| | Μαρίνα | | Αντλιοστάσιο |
| | Αγκυροβόλο/ Προβλήτα | | Βαμπελονία - SEVESO |
| | Αγκυροβλημένα σκάφη | | Αγωγός |
| | | | Χώρα Υγειονομικής Τομής Απορριμμάτων (ΧΥΤΑ) |
| | | | Χώρα Ανιχνεύσιμης Δέσμης Απορριμμάτων (ΧΑΔΑ) |
| | | | Άλλο |
| | | | Οικιστικό θύλακος μη καλυπτόμενος από αποχετευτικό δίκτυο |
| | | | Αρδευόμενες Καλλιέργειες |

Κοκκινιά
GRBW039250048

Σημεία δειγματοληψίας:

| | | |
|------------------------------------|----------------------------------|--------------------------------------|
| Κωδικός GRBW039250048101 | ETRS 89 22.783 36.7985 | ΕΓΣΑ 87 N 391283 E 4072919 |
|------------------------------------|----------------------------------|--------------------------------------|

Υπόβαθρο: Google Earth

Στοιχεία επικοινωνίας και πηγές περαιτέρω ενημέρωσης

Αρμόδια Τοπική Αρχή

Δήμος ΕΥΡΩΤΑ

ΣΚΑΛΑ ΛΑΚΩΝΙΑΣ, 24051
Τηλέφωνο: 27353-60031/15,
27350-23192/22222
Fax: 27350-24032
www.eurota.gr
info@eurota.gr

Αρμόδια Περιφερειακή Αρχή

Αποκεντρωμένη Διοίκηση Πελ/σου-Δυτ. Ελλ-Ιον
Δ/υση Υδάτων Πελοποννήσου
Σέκερη & Μαινάλου, 22100 Τρίπολη
Τηλέφωνο: : 2710 234458
Fax: 2710 234492
<http://peloponnesus.dasi-ydata.gr/4portal/index.php>

Αρμόδια Υγειονομική Υπηρεσία

Περιφέρεια Πελοποννήσου
**Δ/ΝΣΗ ΔΗΜ. ΥΓΕΙΑΣ & ΚΟΙΝ.
ΜΕΡΙΜΝΑΣ ΛΑΚΩΝΙΑΣ**
Οδός των 118 αρ. 37, 23100 Σπάρτη
Τηλέφωνο: 2731093800 (1040)
Fax:

Αρμόδια Κρατική Αρχή

ΥΠΑΠΕΝ

Ειδική Γραμματεία Υδάτων

Μ. Ιατρίδου 2 & Λ. Κηφισίας, 11526,
Αθήνα
Τηλέφωνο: 2106931298-9, 2106931262,
2106931254
Fax: 210 6994355
www.ypeka.gr
info.egy@prv.ypeka.gr
bathingwaterprofiles@prv.ypeka.gr

| Έκδοση Ταυτότητας | Ημερομηνία | Επόμενη αναθεώρηση |
|-------------------|------------|---|
| R3 | Μάιος 2015 | Σε περίπτωση σημαντικής μεταβολής στην ποιότητα των κολυμβητικών υδάτων ή στο φυσικό περιβάλλον |

Χρήσιμες Συνδέσεις

Ευρωπαϊκή Επιτροπή - Ποιότητα υδάτων κολύμβησης: ec.europa.eu/environment/water/water-bathing/index_en.html

Ευρωπαϊκός Οργανισμός Περιβάλλοντος - Κατάσταση υδάτων κολύμβησης:

www.eea.europa.eu/themes/water/status-and-monitoring/state-of-bathing-water

Ευρωπαϊκός Οργανισμός Περιβάλλοντος: Κεντρικό Αποθετήριο Δεδομένων: cdr.eionet.europa.eu/gr/eu/nbwd

Υπουργείο Περιβάλλοντος Ενέργειας και Κλιματικής Αλλαγής: www.ypeka.gr

Υπουργείο Πολιτισμού, Παιδείας & Θρησκευμάτων: www.yppo.gr

Εθνική Μετεωρολογική Υπηρεσία: www.hnms.gr/hnms/greek/index_html

ΥΠΕΚΑ - Εθνικό Δίκτυο Πληροφοριών Περιβάλλοντος (ΕΔΠΠ): <http://www.e-per.gr/>

Περιοχές δικτύου Natura 2000: <http://www.ypeka.gr/Default.aspx?tabid=432>

Ελληνικό Κέντρο Θαλασσίων Ερευνών: www.hcmr.gr

Ελληνικό Κέντρο Βιοτόπων - Υγροτόπων: www.ekby.gr

Γαλάζιες σημαίες: www.eepf.gr/blueflag

ΕΟΤ: www.visitgreece.gr/portal/site/eot

Περιφέρεια ΠΕΛΟΠΟΝΝΗΣΟΥ: <http://ppel.gov.gr/>

Δήμος ΕΥΡΩΤΑ: www.eurota.gr

Πρόγραμμα «Ταυτότητες υδάτων κολύμβησης»

Το Πρόγραμμα «Ταυτότητες ακτών κολύμβησης» για το έτος 2011 χρηματοδοτήθηκε από το Επιχειρησιακό Πρόγραμμα «Περιβάλλον & Αειφόρος Ανάπτυξη» (ΕΠΠΕΡΑΑ) του ΕΣΠΑ 2007-2013, με συγχρηματοδότηση από το Ευρωπαϊκό Ταμείο Περιφερειακής Ανάπτυξης. Για πρόσθετες πληροφορίες και ενημέρωση για το πρόγραμμα και τις κολυμβητικές ακτές της χώρας, υποβολή σχολίων, παρατηρήσεων και ανταλλαγή απόψεων επισκεφτείτε την ηλεκτρονική μας διεύθυνση www.bathingwaterprofiles.gr