



ΥΠΟΥΡΓΕΙΟ  
ΠΕΡΙΒΑΛΛΟΝΤΟΣ  
& ΕΝΕΡΓΕΙΑΣ

ΕΙΔΙΚΗ ΓΡΑΜΜΑΤΕΙΑ ΥΔΑΤΩΝ

# ΤΑΥΤΟΤΗΤΑ ΥΔΑΤΩΝ ΚΟΛΥΜΒΗΣΗΣ

**Ομπρός Γιαλός**

**ΚΩΔΙΚΟΣ ΤΑΥΤΟΤΗΤΑΣ:**  
GRBW139324103

**ΤΟΠΟΘΕΣΙΑ:**  
Ελλάδα  
Αποκεντρωμένη Διοίκηση ΚΡΗΤΗΣ  
Περιφέρεια ΚΡΗΤΗΣ  
Περιφερειακή Ενότητα ΧΑΝΙΩΝ  
Δήμος Σφακίων



Τα ύδατα κολύμβησης στην ακτή Ομπρός Γιαλός είναι εξαιρετικής ποιότητας με βάση τα αποτελέσματα της ταξινόμησης της τελευταίας τετραετίας.



## Εισαγωγή

Η θέσπιση Μητρώου Ταυτοτήτων Υδάτων Κολύμβησης υπαγορεύεται από την Ευρωπαϊκή Οδηγία 2006/7/ΕΚ, σχετικά με τη διαχείριση της ποιότητας των υδάτων κολύμβησης και συνιστά μια καινοτόμο προσέγγιση, με βασικό στόχο την ενημέρωση των πολιτών και την παροχή χρήσιμων στοιχείων για την σύγκριση και την επιλογή ακτών κολύμβησης. Η ταυτότητα των υδάτων κολύμβησης παρέχει πληροφορίες για τις φυσικές και γεωγραφικές συνθήκες της περιοχής της ακτής, για τα υδρολογικά χαρακτηριστικά των υδάτων κολύμβησης, καθώς και για την αξιολόγηση των πιθανών κινδύνων ρύπανσης στην περιοχή.

Συμπληρωματικώς του Μητρώου Ταυτοτήτων, κατά τη διάρκεια της κολυμβητικής περιόδου κάθε έτους (από 1η Ιουνίου έως 30η Οκτωβρίου), διενεργούνται συστηματικές δειγματοληψίες και αναλύσεις μικροβιολογικών και άλλων παραμέτρων, με σκοπό την ποιοτική παρακολούθηση και ταξινόμηση των κολυμβητικών υδάτων.

## Περιγραφή Ακτής

Η παραλία του Ομπρού Γιαλού βρίσκεται στα νότια παράλια της Κρήτης, έμπροσθεν του οικισμού Χώρας Σφακίων, 74χλμ. νότια της πόλης των Χανίων στον Όρμο Σφακίων. Τόσο η παράκτια ζώνη όσο και ο πυθμένας της θάλασσας είναι αμμώδεις με μικρά βότσαλα. Η παράκτια ζώνη είναι τροποποιημένη λόγω της ύπαρξης συνεχούς δόμηση σε όλο το μήκος της.

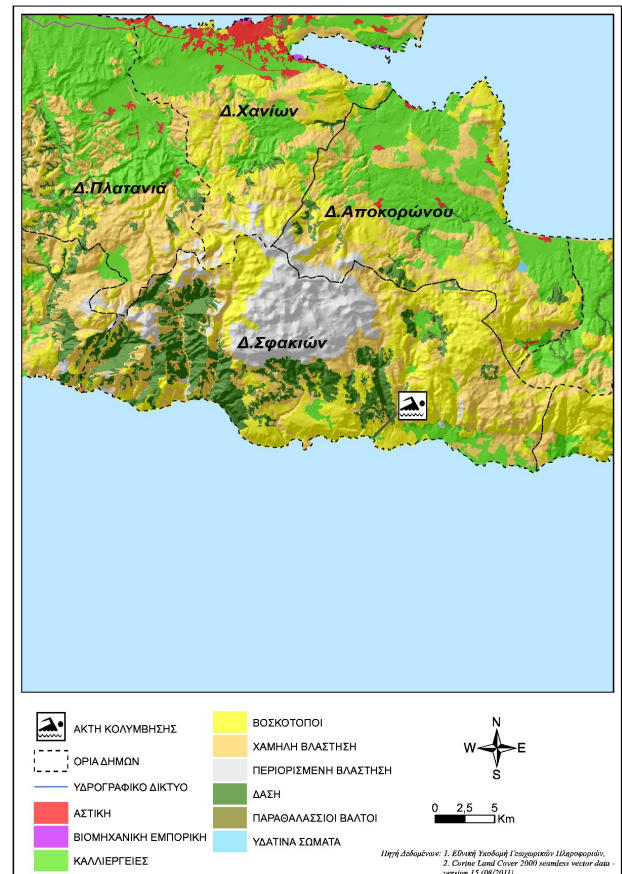
Η κολυμβητική ακτή αποτελεί το παράλιο τμήμα ενός κλειστού κόλπου μήκους 320 μέτρων. Το μήκος της ακτής είναι 75μ., το μέσο πλάτος 10μ. και ο προσανατολισμός νοτιοδυτικός. Τα κολυμβητικά ύδατα στα πρώτα μέτρα έχουν κανονικό βάθος και η κλίση του πυθμένα είναι ήπια (σε μέση απόσταση 75μ. από την ακτή το βάθος εκτιμάται στα 5μ.). Η πρόσβαση στην παραλία γίνεται οδικώς μέσω του κεντρικού παραλιακού δρόμου του οικισμού των Σφακίων.

Η παραλία είναι οργανωμένη και διαθέτει υποδομές όπως ξαπλώστρες και ομπρέλες για την εξυπηρέτηση των λουομένων. Οι ανάγκες των επισκεπτών καλύπτονται από αναψυκτήρια και εστιατόρια που υπάρχουν στην ανάντη περιοχή της ακτής. Ο μέγιστος αριθμός λουομένων εκτιμάται σε 100 άτομα.

Η άμεση περιοχή της ακτής είναι οικιστική με τουριστική δραστηριότητα, που περιλαμβάνει ξενοδοχειακά καταλύματα, μόνιμες και παραθεριστικές κατοικίες. Στο δυτικό άκρο της παραλίας υπάρχουν λιμενικές εγκαταστάσεις όπου προσδένουν μικρά σκάφη αναψυχής ενώ ανατολικά υπάρχει αλιευτικό καταφύγιο όπου αγκυροβολούν μικρά αλιευτικά σκάφη και εξυπηρετεί τον οικισμό αφού τον συνδέουν δια θαλάσσης με την Γαύδο, την Παλαιόχωρα, το Λουτρό και την Αγία Ρούμελη.

## Χρήσεις γης ευρύτερης περιοχής

Η ευρύτερη περιοχή της λεκάνης απορροής της ακτής καλύπτεται με καλλιέργειες και εκτάσεις με ποολίβαδα και χορτολιβαδική βλάστηση.



## Υπαγωγή - Χαρακτηρισμοί

Η ακτή εντάσσεται στο Υδατικό Διαμέρισμα Κρήτης (GR13), στην Λεκάνη Απορροής Ρεμάτων Νοτίου Τμήματος Χανίων-Ρεθύμνου-Ηρακλείου (GR40) και στο Παράκτιο Υδατικό Σύστημα «Ακτές στο Λυβικό πέλαγος-Χανιά/Ρέθυμνο (GR1340C0023N)», του οποίου η οικολογική κατάσταση έχει χαρακτηριστεί ως καλή, με βάση τα αποτελέσματα της ταξινόμησης, που πραγματοποιήθηκε στο σχετικό Σχέδιο Διαχείρισης (αρ.οικ. 163/8.04.2015 Υ.Α. (ΦΕΚ Β' 570)). Η ακτή εντάσσεται στο Παράκτιο Υδατικό Σύστημα των Ακτών του Λυβικού πελάγους - Χανιά/Ρέθυμνο (GR001300010013N). Στο Υδατικό Σύστημα αντιστοιχεί σταθμός εποπτικής παρακολούθησης που έχει οριστεί στο πλαίσιο εφαρμογής του Άρθρου 8 της Οδηγίας 2000/60/ΕΚ. Η παρακολούθηση γίνεται σύμφωνα με τα οριζόμενα στην ΚΥΑ 140384/2011. Η οικολογική κατάσταση του εν λόγω Παράκτιου Υδατικού Συστήματος έχει χαρακτηριστεί ως υψηλή, με βάση τον προκαταρκτικό χαρακτηρισμό που πραγματοποιήθηκε από το ΕΛΚΕΘΕ το 2008. Στην περιοχή δεν εντοπίστηκαν άλλα υδάτινα σώματα, αναγνωρισμένα στο πλαίσιο της Οδηγίας 2000/60/ΕΚ που να επηρεάζουν την κολυμβητική ακτή. Η ευρύτερη περιοχή χαρακτηρίζεται ως περιοχή προστασίας - διατήρησης φυσικού περιβάλλοντος και είναι ενταγμένη στο δίκτυο Natura 2000 (GR4340008) με ονομασία "Λευκά Όρη και Παράκτια Ζώνη".

## Ποιότητα κολυμβητικών υδάτων

Η παραλία Ομπρός Γιαλός αναγνωρίστηκε ως ακτή κολύμβησης το έτος 1990 και έκτοτε παρακολουθείται στο πλαίσιο των

ετησίων προγραμμάτων παρακολούθησης της ποιότητας των κολυμβητικών υδάτων, τα οποία πραγματοποιούνται με ευθύνη του Υπουργείου Παραγωγικής Ανασυγκρότησης Περιβάλλοντος και Ενέργειας.

Από το 2010, η παρακολούθηση και η αξιολόγηση της ποιότητας των υδάτων για τις κολυμβητικές περιόδους πραγματοποιείται σύμφωνα με τα προβλεπόμενα στην Οδηγία 2006/7/ΕΚ και με συναξιολόγηση των αποτελεσμάτων παρακολούθησης των τελευταίων ετών.

Σημείο παρακολούθησης	2013	2014	2015	2016	2017	2018
GRBW139324103101	■	■	■	■	■	■

■ Εξαιρετική ποιότητα;	■ Καλή ποιότητα
■ Επαρκής ποιότητα	■ Ανεπαρκής ποιότητα

## Υδρολογικά, μετεωρολογικά χαρακτηριστικά

Το μέσο ετήσιο ύψος βροχόπτωσης στην περιοχή είναι 105 mm, με το μέγιστο και το ελάχιστο μηνιαίο ύψος να είναι αντίστοιχα 265,1mm και 0mm. (Ε.Μ.Υ. Μετεωρολογικός Σταθμός Τυπακίου, έτη 1958-2008). Η επικρατέστερη διεύθυνση ανέμου είναι η δυτική, ακολουθούμενη από βόρεια και βορειοδυτική με μικρή ή μέση ένταση (Ε.Μ.Υ. έτη 1959-2001). Η μέση μηνιαία θερμοκρασία της ατμόσφαιρας κατά την κολυμβητική περίοδο είναι 25°C, με τη μέγιστη μηνιαία θερμοκρασία να καταγράφεται κατά τους μήνες Ιούλιο και Αύγουστο και να είναι της τάξης των 30°C(Ε.Μ.Υ. έτη 1960-2004).

Σημειώνεται ότι η ακτή, εξαιτίας του προσανατολισμού και της μορφολογίας της είναι προστατευμένη από τους επικρατέστερους ανέμους και τους κυματισμούς. Επίσης, στην περιοχή δεν παρατηρούνται ισχυρά ρεύματα, ούτε έντονα φαινόμενα παλίρροιας.

## Πιέσεις

### Λιμάνια/Μαρίνες

Στο δυτικό άκρο της ακτής, σε απόσταση περίπου 70 μέτρων από την περιοχή κολύμβησης, υπάρχει χώρος πρόσδεσης μικρών ιδιωτικών πλεούμενων, δυναμικότητας περίπου 15 σκαφών ενώ, ανατολικά σε απόσταση 200 μέτρων από την περιοχή κολύμβησης υπάρχει αλιευτικό καταφύγιο δυναμικότητας 40 σκαφών. Οι απορρίψεις των μικρών σκαφών που προσεγγίζουν την παραλία και περιλαμβάνουν αστικά απόβλητα και απορρίμματα καθώς επίσης και η πιθανή διαρροή πετρελαίου από σκάφη με ελλιπή συντήρηση αποτελούν δυνητικές πηγές ρύπανσης.

### Λοιπές πηγές

Κατοικίδια ζώα επιτρέπονται στην παραλία, ο αριθμός τους όμως και η συχνότητα παρουσίας τους είναι τέτοια που δεν αξιολογούνται ως σημαντική πηγή ρύπανσης.

## Αποτελέσματα επιτόπιας επίσκεψης

Κατά την επί τόπου επίσκεψη στην παραλία δεν εντοπίστηκε ύπαρξη πίσσας, λαδιών και επιφανειοδραστικών ουσιών (αφροί) στην ακτή ή στα νερά. Γενικώς τα ύδατα κολύμβησης ήταν διαυγή και καθαρά.

## Ευτροφισμός

Αν και η θέση της ακτής (εντός κλειστού κόλπου) αποτελεί ευνοϊκό παράγοντα για την εμφάνιση του φαινομένου του ευτροφισμού, το βάθος των υδάτων εξασφαλίζει ικανοποιητικό ρυθμό ανανέωσης των υδάτων και περιορίζει τον κίνδυνο εμφάνισης του φαινομένου του ευτροφισμού.

Επιπλέον, τα ύδατα της ακτής κολύμβησης δεν επηρεάζονται από την απορροή ρυπαντικών φορτίων των κύριων θρεπτικών συστατικών αζώτου και φωσφόρου, τα οποία συμβάλλουν στην ανάπτυξη αλγών και ευνοούν την εξέλιξη φαινομένων ευτροφισμού. Ακόμη, στα κολυμβητικά ύδατα της ακτής δεν έχουν καταγραφεί περιστατικά ραγδαίας ανάπτυξης αλγών ή φυτοπλαγκτόν και υπό κανονικές συνθήκες είναι διαυγή και καθαρά κάτι που συνδέεται με χαμηλή παρουσία φυτοπλαγκτόν.

Με βάση τα παραπάνω εκτιμάται χαμηλός βαθμός επικινδυνότητας ανάπτυξης μακροφυκών και φυτοπλαγκτόν στην ακτή.

## Διερεύνηση έκτακτων συνθηκών

Σύμφωνα με τα διαθέσιμα στοιχεία των ανέμων και της βροχόπτωσης για την περιοχή, κατά την κολυμβητική περίοδο δεν εμφανίζονται ακραία καιρικά φαινόμενα και επομένως, δεν αναμένεται ιδιαίτερη επιβάρυνση της θαλάσσιας περιοχής από απορροές ομβρίων. Ωστόσο, όταν πνέουν δυτικοί άνεμοι έχουν παρατηρηθεί θαλάσσια ρεύματα τα οποία μεταφέρουν ανεπεξέργαστα λύματα από τον οικισμό της Παλαιόχωρας που βρίσκεται δυτικά της περιοχής της ακτής.

## Μέτρα αντιμετώπισης

Σε περίπτωση έκτακτου περιστατικού ρύπανσης των υδάτων ή επιβάρυνσης του περιβάλλοντος της ακτής κολύμβησης, ενεργοποιείται μηχανισμός έκτακτης προειδοποίησης για την πρόληψη και την ασφάλεια των λουομένων. Ο αρμόδιος φορέας διαχείρισης τέτοιων καταστάσεων είναι ο Δήμος Σφακιών.

Στις επανορθωτικές ενέργειες περιλαμβάνονται:

- Ενημέρωση του κοινού για την ρύπανση και την εκτιμώμενη διάρκεια αυτής.
- Έκδοση απόφασης προσωρινής διακοπής της κολύμβησης (εάν κριθεί απαραίτητο από τις αρμόδιες Υπηρεσίες).
- Συνέχιση της παρακολούθησης των υδάτων, σύμφωνα με το αντίστοιχο πρόγραμμα παρακολούθησης που εφαρμόζεται στο πλαίσιο της Οδηγίας 2006/7/Ε.Κ., και λήψη πρόσθετου δείγματος, προκειμένου να επιβεβαιωθεί ότι το περιστατικό έχει λήξει. Σε περίπτωση που το πρόγραμμα παρακολούθησης προβλέπει λήψη δείγματος στην περίοδο εμφάνισης της βραχυπρόθεσμης ρύπανσης, το δείγμα αυτό μπορεί να εξαιρεθεί και να αντικατασταθεί από ένα πρόσθετο δείγμα, το οποίο θα ληφθεί 7 ημέρες μετά την εξάλειψη του φαινομένου

Σχετικά με τη λειτουργία του λιμανιού συνιστάται η ορθή



περιβαλλοντική διαχείριση των αποβλήτων των σκαφών σύμφωνα με την ισχύουσα νομοθεσία.

Γενικά συνιστάται η αποφυγή κολύμβησης εντός των λιμανιών, των μόνιμων αγκυροβολίων και των ναυπηγείων, 200 μ.

εκατέρωθεν από τα στόμια εκβολής των αγωγών εγκαταστάσεων επεξεργασίας λυμάτων, στις εκβολές αγωγών ομβρίων υδάτων μετά από έντονη βροχόπτωση, καθώς και στις εκβολές ρεμάτων συνεχούς ροής.






 Ακτή Κολύμβησης  
 Όρια Δήμων

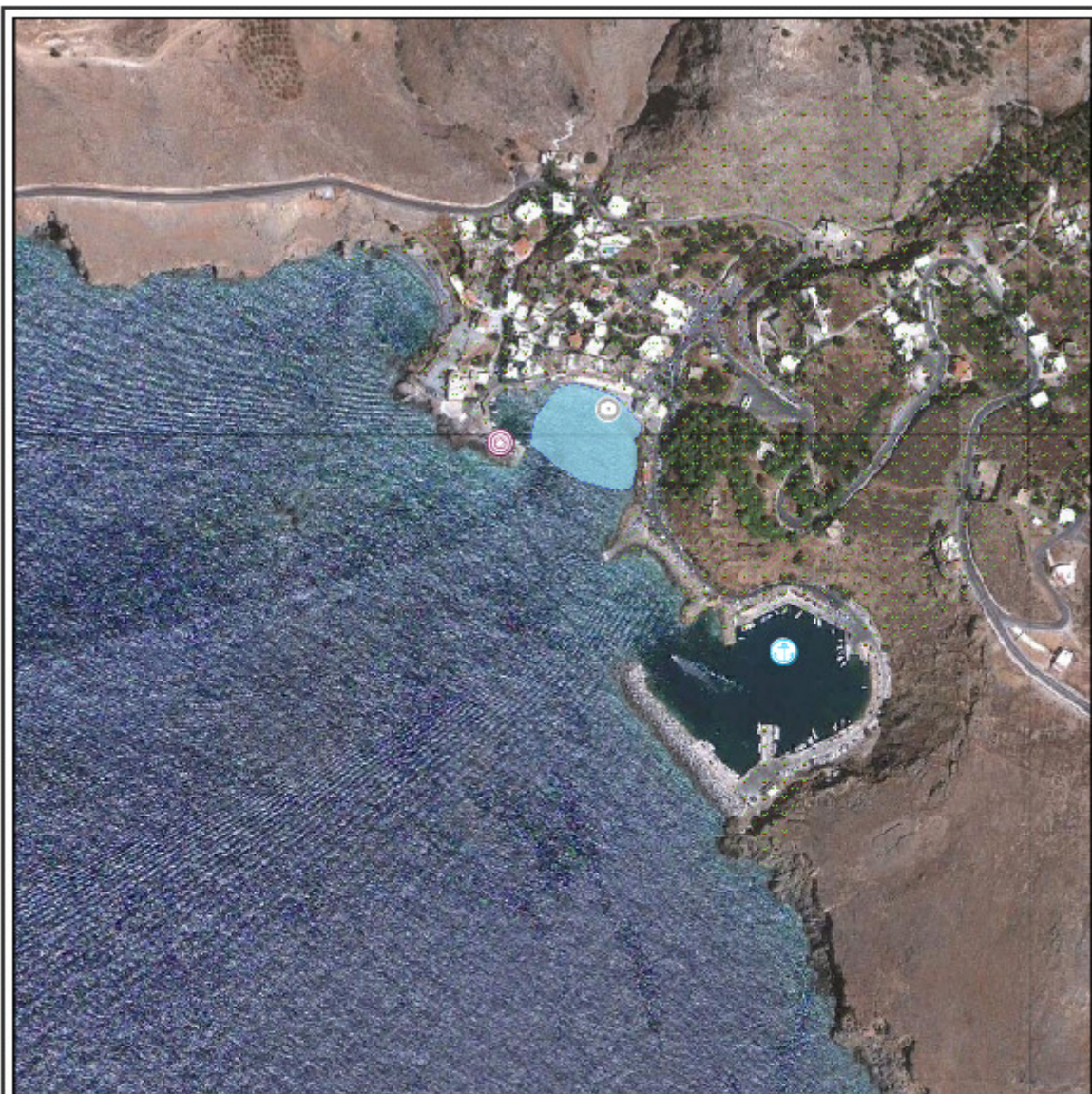
**Ομπρός Γιαλός**  
**GRBW139324103**

0      1.000      2.000  
 m



Πηγή Υποβάθρου: Γεωγραφική Υπηρεσία Στρατού, 1:50000





**ΥΠΟΜΝΗΜΑ**

<ul style="list-style-type: none"> <li> Σημεία δειγματοληψίας</li> <li> Ειδημή παταμού/ρέματος</li> <li> Ήχθιακοιλέργιας</li> <li> Μορίνα</li> <li> Αγκυροβόλο/ Πραβήλο</li> <li> Αγκυροβόλομένο σκάφη</li> </ul>	<ul style="list-style-type: none"> <li> Βηκιάτοπο η Επεξεργασίας Λυμάνων (Ε.Ε.Λ.)</li> <li> Σημεία κίβηλης αγωγού δάβωσης</li> <li> Χερσαίο τμήμα υπεθαλάσσιου αγωγού δάβωσης</li> <li> Αντλιοστάσιο</li> <li> Βαμπελονία - SEVESO</li> <li> Αγωγός</li> </ul>	<ul style="list-style-type: none"> <li> Χώρα Υγειονομικής Ταφής Απορριμμάτων (ΧΥΤΑ)</li> <li> Χώρα Αναξέλεγκτης Δάβωσης Απορριμμάτων (ΧΑΔΑ)</li> <li> Άλλο</li> <li> Οικιστικοί θύλακες μη καλυπόμενοι από αποχετευτικό δίκτυο</li> <li> Αρδεύόμενες Καλλιέργειες</li> </ul>
---	--	--

Σημεία δειγματοληψίας:

<p><b>Κωδικός</b></p> <p>GRBW139324103101</p>	<p><b>ETRS 89</b></p> <p>24.1361 35.201</p>	<p><b>ΕΓΣΑ 87</b></p> <p>N 5 12240 E 3895055</p>
---	---	--

**Ομπρός Γιαλός**  
**GRBW139324103**

Υπόβαθρο: Google Earth

# Στοιχεία επικοινωνίας και πηγές περαιτέρω ενημέρωσης

## Αρμόδια Τοπική Αρχή

### Δήμος ΣΦΑΚΙΩΝ

Χώρα Σφακίων , 73011, Χανιά  
Τηλέφωνο: 28250-91540, 91541  
Fax: 28250-91543  
[www.dimos-sfakion.gr](http://www.dimos-sfakion.gr)  
[sfakia-d@otenet.gr](mailto:sfakia-d@otenet.gr)

## Αρμόδια Περιφερειακή Αρχή

Αποκεντρωμένη Διοίκηση Κρήτης

### Δ/νση Υδάτων Κρήτης

Ικάρου & Στεργίου Σπανάκη 2, 7107 Ηράκλειο  
Τηλέφωνο: : 2810 278623  
Fax: 2810 278630  
<http://crete.dasi-ydata.gr/4portal/index.php>

## Αρμόδια Υγειονομική Υπηρεσία

Περιφέρεια Κρήτης

### Δ/ΝΣΗ ΔΗΜ. ΥΓΕΙΑΣ & ΚΟΙΝ.

#### ΜΕΡΙΜΝΑΣ ΧΑΝΙΩΝ

Ηρ. Πολυτεχνείου 11 & Δραγούμη, 73100  
Χανιά  
Τηλέφωνο: 2821344205-2-7  
Fax: 2821344215

## Αρμόδια Κρατική Αρχή

ΥΠΑΠΕΝ

### Ειδική Γραμματεία Υδάτων

Μ. Ιατρίδου 2 & Λ. Κηφισίας, 11526, Αθήνα  
Τηλέφωνο: 2106931298-9, 2106931262,  
2106931254  
Fax: 210 6994355  
[www.ypeka.gr](http://www.ypeka.gr)  
[info.egy@prv.ypeka.gr](mailto:info.egy@prv.ypeka.gr)  
[bathingwaterprofiles@prv.ypeka.gr](mailto:bathingwaterprofiles@prv.ypeka.gr)

Έκδοση Ταυτότητας	Ημερομηνία	Επόμενη αναθεώρηση
R3	Μάιος 2015	Σε περίπτωση σημαντικής μεταβολής στην ποιότητα των κολυμβητικών υδάτων ή στο φυσικό περιβάλλον

## Χρήσιμες Συνδέσεις

**Ευρωπαϊκή Επιτροπή - Ποιότητα υδάτων κολύμβησης:** [ec.europa.eu/environment/water/water-bathing/index\\_en.html](http://ec.europa.eu/environment/water/water-bathing/index_en.html)

**Ευρωπαϊκός Οργανισμός Περιβάλλοντος - Κατάσταση υδάτων κολύμβησης:**

[www.eea.europa.eu/themes/water/status-and-monitoring/state-of-bathing-water](http://www.eea.europa.eu/themes/water/status-and-monitoring/state-of-bathing-water)

**Ευρωπαϊκός Οργανισμός Περιβάλλοντος: Κεντρικό Αποθετήριο Δεδομένων:** [cdr.eionet.europa.eu/gr/eu/nbwd](http://cdr.eionet.europa.eu/gr/eu/nbwd)

**Υπουργείο Περιβάλλοντος Ενέργειας και Κλιματικής Αλλαγής:** [www.ypeka.gr](http://www.ypeka.gr)

**Υπουργείο Πολιτισμού, Παιδείας & Θρησκευμάτων:** [www.yppo.gr](http://www.yppo.gr)

**Εθνική Μετεωρολογική Υπηρεσία:** [www.hnms.gr/hnms/greek/index\\_html](http://www.hnms.gr/hnms/greek/index_html)

**ΥΠΕΚΑ - Εθνικό Δίκτυο Πληροφοριών Περιβάλλοντος (ΕΔΠΠ):** <http://www.e-per.gr/>

**Περιοχές δικτύου Natura 2000:** <http://www.ypeka.gr/Default.aspx?tabid=432>

**Ελληνικό Κέντρο Θαλασσίων Ερευνών:** [www.hcmr.gr](http://www.hcmr.gr)

**Ελληνικό Κέντρο Βιοτόπων - Υγροτόπων:** [www.ekby.gr](http://www.ekby.gr)

**Γαλάζιες σημαίες:** [www.eepf.gr/blueflag](http://www.eepf.gr/blueflag)

**ΕΟΤ:** [www.visitgreece.gr/portal/site/eot](http://www.visitgreece.gr/portal/site/eot)

**Περιφέρεια ΚΡΗΤΗΣ:** <http://www.pkr.gov.gr/>

**Δήμος ΣΦΑΚΙΩΝ:** [www.dimos-sfakion.gr](http://www.dimos-sfakion.gr)

## Πρόγραμμα «Ταυτότητες υδάτων κολύμβησης»

Το Πρόγραμμα «Ταυτότητες ακτών κολύμβησης» για το έτος 2011 χρηματοδοτήθηκε από το Επιχειρησιακό Πρόγραμμα «Περιβάλλον & Αειφόρος Ανάπτυξη» (ΕΠΠΕΡΑΑ) του ΕΣΠΑ 2007-2013, με συγχρηματοδότηση από το Ευρωπαϊκό Ταμείο Περιφερειακής Ανάπτυξης. Για πρόσθετες πληροφορίες και ενημέρωση για το πρόγραμμα και τις κολυμβητικές ακτές της χώρας, υποβολή σχολίων, παρατηρήσεων και ανταλλαγή απόψεων επισκεφτείτε την ηλεκτρονική μας διεύθυνση [www.bathingwaterprofiles.gr](http://www.bathingwaterprofiles.gr)

