



ΥΠΟΥΡΓΕΙΟ  
ΠΕΡΙΒΑΛΛΟΝΤΟΣ  
& ΕΝΕΡΓΕΙΑΣ

ΕΙΔΙΚΗ ΓΡΑΜΜΑΤΕΙΑ ΥΔΑΤΩΝ

# ΤΑΥΤΟΤΗΤΑ ΥΔΑΤΩΝ ΚΟΛΥΜΒΗΣΗΣ

**Κότρωνας**

**ΚΩΔΙΚΟΣ ΤΑΥΤΟΤΗΤΑΣ:**

GRBW039248012

**ΤΟΠΟΘΕΣΙΑ:**

Ελλάδα

Αποκεντρωμένη Διοίκηση "ΠΕΛΟΠΟΝΝΗΣΟΥ,  
ΔΥΤΙΚΗΣ ΕΛΛΑΔΑΣ ΚΑΙ ΙΟΝΙΟΥ"

Περιφέρεια ΠΕΛΟΠΟΝΝΗΣΟΥ

Περιφερειακή Ενότητα ΛΑΚΩΝΙΑΣ

Δήμος Ανατολικής Μάνης



Τα ύδατα κολύμβησης στην ακτή Κότρωνας είναι εξαιρετικής ποιότητας με βάση τα αποτελέσματα της ταξινόμησης της τελευταίας τετραετίας.



## Εισαγωγή

Η θέσπιση Μητρώου Ταυτοτήτων Υδάτων Κολύμβησης υπαγορεύεται από την Ευρωπαϊκή Οδηγία 2006/7/ΕΚ, σχετικά με τη διαχείριση της ποιότητας των υδάτων κολύμβησης και συνιστά μια καινοτόμο προσέγγιση, με βασικό στόχο την ενημέρωση των πολιτών και την παροχή χρήσιμων στοιχείων για την σύγκριση και την επιλογή ακτών κολύμβησης. Η ταυτότητα των υδάτων κολύμβησης παρέχει πληροφορίες για τις φυσικές και γεωγραφικές συνθήκες της περιοχής της ακτής, για τα υδρολογικά χαρακτηριστικά των υδάτων κολύμβησης, καθώς και για την αξιολόγηση των πιθανών κινδύνων ρύπανσης στην περιοχή.

Συμπληρωματικώς του Μητρώου Ταυτοτήτων, κατά τη διάρκεια της κολυμβητικής περιόδου κάθε έτους (από 1η Ιουνίου έως 30η Οκτωβρίου), διενεργούνται συστηματικές δειγματοληψίες και αναλύσεις μικροβιολογικών και άλλων παραμέτρων, με σκοπό την ποιοτική παρακολούθηση και ταξινόμηση των κολυμβητικών υδάτων.

## Περιγραφή Ακτής

Η παραλία του Κότρωνα βρίσκεται στον ομώνυμο οικισμό, στα βορειοανατολικά παράλια του όρμου Κολοκυθιάς. Η ακτή αποτελεί το παράλιο τμήμα ενός κλειστού κόλπου, μήκους 590 μ., έχει μήκος 110 μ., μέσο πλάτος 5 μ. και προσανατολισμό νοτιοανατολικό. Τόσο η παράκτια ζώνη όσο και ο θαλάσσιος πυθμένας είναι αμμώδεις. Η παράκτια ζώνη είναι τροποποιημένη διότι το δυτικό τμήμα της παραλίας καλύπτεται από σκυρόδεμα. Η θαλάσσια χλωρίδα περιλαμβάνει χλωροφύκη και φαιοφύκη, που είναι προσκολλημένα στα βραχώδη άκρα του πυθμένα.

Τα κολυμβητικά ύδατα στα πρώτα μέτρα είναι αβαθή με ήπια κλίση του πυθμένα, καθώς σε απόσταση 185 μ. από την ακτή το βάθος προσεγγίζει τα 5 μ.. Η πρόσβαση στην παραλία γίνεται οδικώς.

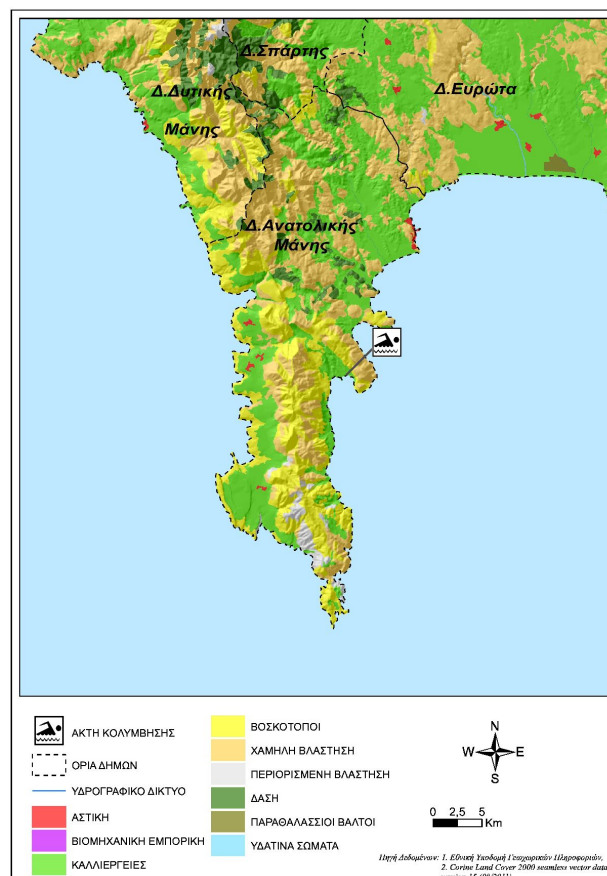
Η παραλία δεν είναι οργανωμένη αλλά διαθέτει τουαλέτες, ντους, αποδυτήρια, κάδους και καλάθια απορριμμάτων. Ο μέγιστος αριθμός λουόμενων εκτιμάται σε 150 άτομα.

Στο κέντρο τμήμα της κολυμβητικής ακτής εκβάλλει ρέμα διαλείπουσας ροής.

Το δυτικό τμήμα της ακτής χρησιμοποιείται ως χώρος στάθμευσης οχημάτων και οριοθετείται από προβλήτα, όπου προσδένουν αλιευτικά σκάφη και σκάφη αναψυχής. Το υπόλοιπο τμήμα της παραλίας οριοθετείται από τον επαρχιακό δρόμο, που την διαχωρίζει από τις υπόλοιπες χρήσεις, όπως καλλιέργειες με ελαιώνες και εσπεριδοειδή, το κοιμητήριο του οικισμού Κότρωνα και την εκκλησία της Ζωοδόχου Πηγής, καθώς και τη διάσπαρτη δόμηση του οικισμού του Κότρωνα. Στην άμεση περιοχή παρατηρούνται εστιατόρια, αναψυκτήρια, ενοικιαζόμενα δωμάτια.

## Χρήσεις γης ευρύτερης περιοχής

Στην ευρύτερη περιοχή της ακτής κυριαρχούν οι εκτάσεις με καλλιέργειες και με χαμηλή βλάστηση, καθώς επίσης παρατηρούνται και βοσκότοποι.



## Υπαγωγή - Χαρακτηρισμοί

Η ακτή εντάσσεται στο Υδατικό Διαμέρισμα Ανατολικής Πελοποννήσου (GR03), στην Λεκάνη Απορροής Ευρώτα (GR33) και στο Παράκτιο Υδατικό Σύστημα «Ακ. Ταινάρου - Λακωνικός κόλπος (GR0333C0008N)», του οποίου η οικολογική κατάσταση έχει χαρακτηριστεί ως υψηλή, με βάση τα αποτελέσματα της ταξινόμησης, που πραγματοποιήθηκε στο σχετικό Σχέδιο Διαχείρισης (αρ.οικ. 391/21.04.2013 Υ.Α. (ΦΕΚ Β' 1004)). Η παραλία εντάσσεται στο Παράκτιο Υδατικό Σύστημα του Ακρωτηρίου Ταινάρου του Λακωνικού Κόλπου (GR000300010006N), του οποίου η οικολογική κατάσταση έχει χαρακτηριστεί ως υψηλή, με βάση τον προκαταρκτικό χαρακτηρισμό που πραγματοποιήθηκε από το ΕΛΚΕΘΕ το 2008. Στο Υδατικό Σύστημα αντιστοιχεί σταθμός εποπτικής παρακολούθησης που έχει οριστεί στο πλαίσιο εφαρμογής του Άρθρου 8 της Οδηγίας 2000/60/ΕΚ. Η παρακολούθηση γίνεται σύμφωνα με τα οριζόμενα στην ΚΥΑ 140384/2011. Στην περιοχή δεν εντοπίστηκαν άλλα υδάτινα σώματα, αναγνωρισμένα στο πλαίσιο της Οδηγίας 2000/60/ΕΚ, που να επηρεάζουν την κολυμβητική ακτή. Η ευρύτερη περιοχή χαρακτηρίζεται ως περιοχή προστασίας - διατήρησης φυσικού περιβάλλοντος και είναι ενταγμένη στο δίκτυο Natura 2000 (GR2540008, «Νότια Μάνη»).

## Ποιότητα κολυμβητικών υδάτων

Η παραλία Κότρωνας αναγνωρίστηκε ως ακτή κολύμβησης το έτος 1991 και έκτοτε παρακολουθείται στο πλαίσιο των ετησίων προγραμμάτων παρακολούθησης της ποιότητας των

κολυμβητικών υδάτων, τα οποία πραγματοποιούνται με ευθύνη του Υπουργείου Παραγωγικής Ανασυγκρότησης Περιβάλλοντος και Ενέργειας.

Από το 2010, η παρακολούθηση και η αξιολόγηση της ποιότητας των υδάτων για τις κολυμβητικές περιόδους πραγματοποιείται σύμφωνα με τα προβλεπόμενα στην Οδηγία 2006/7/ΕΚ και με συναξιολόγηση των αποτελεσμάτων παρακολούθησης των τελευταίων ετών.

Σημείο παρακολούθησης	2013	2014	2015	2016	2017	2018
GRBW039248012101	■	■	■	■	■	■

■ Εξαιρετική ποιότητα;	■ Καλή ποιότητα
■ Επαρκής ποιότητα	■ Ανεπαρκής ποιότητα

## Υδρολογικά, μετεωρολογικά χαρακτηριστικά

Το μέσο ετήσιο ύψος βροχόπτωσης στην περιοχή είναι 841mm, με το μέγιστο και το ελάχιστο μηνιαίο ύψος να είναι αντίστοιχα 603,4mm και 0mm. (Ε.Μ.Υ. Μετεωρολογικός Σταθμός Γυθείου, έτη 1980-2002). Η επικρατέστερη διεύθυνση ανέμου είναι η νότια, ακολουθούμενη από βορειοανατολική και νοτιοδυτική με μικρή ή μέση ένταση (Ε.Μ.Υ. έτη 1979-1997). Η μέση μηνιαία θερμοκρασία της ατμόσφαιρας κατά την κολυμβητική περίοδο είναι 25°C, με τη μέγιστη μηνιαία θερμοκρασία να καταγράφεται κατά το μήνα Ιούλιο και να είναι της τάξης των 29°C(Ε.Μ.Υ. έτη 1979-2004).

Σημειώνεται ότι η ακτή, εξαιτίας του προσανατολισμού και της μορφολογίας της είναι προστατευμένη από τους επικρατέστερους ανέμους, με εξαίρεση τους νότιους. Στην περιοχή δεν παρατηρούνται ισχυρά ρεύματα, ούτε έντονα φαινόμενα παλίνροιας.

## Πιέσεις

### Λιμάνια/Μαρίνες

Στο νοτιοδυτικό άκρο της ακτής, υπάρχει χώρος ελλιμενισμού μικρών ιδιωτικών πλεούμενων. Οι απορρίψεις των μικρών σκαφών που προσεγγίζουν την παραλία και περιλαμβάνουν αστικά απόβλητα και απορρίμματα καθώς επίσης και η πιθανή διαρροή πετρελαίου από σκάφη με ελλιπή συντήρηση αποτελούν δυνητικές πηγές ρύπανσης.

### Εκβολές ποταμών, ρεμάτων-εκβάλλοντες αγωγοί

Στο μέσο περίπου της ακτής εντοπίζεται η εκβολή ρέματος. Το ρέμα είναι διαλείπουσας ροής και, δυνητικώς, μεταφέρει ρυπαντικό φορτίο από τον οικισμό που βρίσκεται ανάντη της ακτής και συγκεντρωμένα από τις επιφανειακές απορροές των δρόμων και των χώρων στάθμευσης. Παρά ταύτα, λόγω του μικρού μεγέθους του οικισμού δεν αναμένεται σημαντική επίδραση στην ποιότητα των υδάτων.

## Λοιπές πηγές

Στην παραλία επιτρέπονται τα κατοικίδια ζώα, ο αριθμός και η συχνότητα παρουσίας των οποίων δεν εκτιμάται ότι μπορεί να επιβαρύνει την ακτή.

## Αποτελέσματα επιτόπιας επίσκεψης

Κατά την επί τόπου επίσκεψη στην παραλία εντοπίστηκε μικρή ποσότητα οικιακών απορριμμάτων και φυτικών εκβρασμάτων φανερόγαμων στο νερό. Ακόμα παρατηρήθηκε μικρή ποσότητα πίσσας, η οποία πιθανολογείται ότι αποτελεί τμήμα του οδοστρώματος. Γενικώς, το νερό ήταν διαυγές και καθαρό, με εξαίρεση ένα σημείο όπου εντοπίστηκαν λάδια.

## Ευτροφισμός

Τα ύδατα κολύμβησης είναι υπό κανονικές συνθήκες διαυγή και καθαρά, χωρίς να έχουν καταγραφεί περιστατικά ραγδαίας ανάπτυξης αλγών ή φυτοπλαγκτόν. Επιπλέον, η ακτή κολύμβησης δεν επηρεάζεται από την απορροή ρυπαντικών φορτίων των κύριων θρεπτικών συστατικών αζώτου και φωσφόρου, τα οποία συμβάλλουν στην ανάπτυξη αλγών και ευνοούν την εξέλιξη φαινομένων ευτροφισμού.

Εντούτοις, η θέση της ακτής (εντός κλειστού κόλπου) σε συνδυασμό με το μικρό βάθος των υδάτων, συνεπάγεται περιορισμένο ρυθμό ανανέωσης των υδάτων με αποτέλεσμα τη διαμόρφωση ευνοϊκών συνθηκών για την εμφάνιση του φαινομένου του ευτροφισμού.

Με βάση τα παραπάνω εκτιμάται χαμηλός βαθμός επικινδυνότητας ανάπτυξης μακροφυκών και φυτοπλαγκτόν στην ακτή.

## Διερεύνηση έκτακτων συνθηκών

Σύμφωνα με τα διαθέσιμα στοιχεία των ανέμων και της βροχόπτωσης για την περιοχή, κατά την κολυμβητική περίοδο δεν εμφανίζονται ακραία καιρικά φαινόμενα και επομένως δεν αναμένεται ιδιαίτερη επιβάρυνση της θαλάσσιας περιοχής από μεταφορά ρύπων λόγω απορροής ομβρίων ή ισχυρών ανέμων.

## Μέτρα αντιμετώπισης

Σε περίπτωση έκτακτου περιστατικού ρύπανσης των υδάτων ή επιβάρυνσης του περιβάλλοντος της ακτής κολύμβησης, ενεργοποιείται μηχανισμός έκτακτης προειδοποίησης για την πρόληψη και την ασφάλεια των λουομένων. Ο αρμόδιος φορέας διαχείρισης τέτοιων καταστάσεων είναι ο Δήμος Ανατολικής Μάνης.

Στις επανορθωτικές ενέργειες περιλαμβάνονται:

- Ενημέρωση του κοινού για την ρύπανση και την εκτιμώμενη

διάρκεια αυτής.

- Έκδοση απόφασης προσωρινής διακοπής της κολύμβησης (εάν κριθεί απαραίτητο από τις αρμόδιες Υπηρεσίες).
- Συνέχιση της παρακολούθησης των υδάτων, σύμφωνα με το αντίστοιχο πρόγραμμα παρακολούθησης που εφαρμόζεται στο πλαίσιο της Οδηγίας 2006/7/Ε.Κ., και λήψη πρόσθετου δείγματος, προκειμένου να επιβεβαιωθεί ότι το περιστατικό έχει λήξει. Σε περίπτωση που το πρόγραμμα παρακολούθησης προβλέπει λήψη δείγματος στην περίοδο εμφάνισης της βραχυπρόθεσμης ρύπανσης, το δείγμα αυτό μπορεί να εξαιρεθεί και να αντικατασταθεί από ένα πρόσθετο δείγμα, το

οποίο θα ληφθεί 7 ημέρες μετά την εξάλειψη του φαινομένου

Σχετικά με τη λειτουργία του χώρου ελλιμενισμού μικρών σκαφών συνιστάται η ορθή περιβαλλοντική διαχείριση των αποβλήτων των σκαφών σύμφωνα με την ισχύουσα νομοθεσία.

Γενικά συνιστάται η αποφυγή κολύμβησης εντός των λιμανιών, των μόνιμων αγκυροβολίων και των ναυπηγείων, 200 μ. εκατέρωθεν από τα στόμια εκβολής των αγωγών εγκαταστάσεων επεξεργασίας λυμάτων, στις εκβολές αγωγών ομβρίων υδάτων μετά από έντονη βροχόπτωση, καθώς και στις εκβολές ρεμάτων συνεχούς ροής.





 Ακτή Κολύμβησης  
 Όρια Δήμων

**Κότρωνας**  
**GRBW039248012**  
 0 1.000 2.000  
 m



Πηγή Υποβάθρου: Γεωγραφική Υπηρεσία Στρατού, 1:50000





ΥΠΟΜΗΜΑ			
	Σημείο δειγματοληψίας		Εγκατάσταση Επιβραβισίας Λαμπών (Ε.Ε.Λ.)
	Ειθελή ποταμού/ράματος		Σημείο ειθελής αγωγού δάθλασης
	Ιχθυοκαλλιέργεια		Χρυσά τμήμα υπεραλάσσιου αγωγού δάθλασης
	Μαρίνα		Αντικατάσταση
	Αγκυροβόλο/ Πραβλήτα		Βομηχανία - SEVESO
	Αγκυροβόλημένα σκάφη		Αγωγός
			Χώρας Υγειονομικής Τοπικής Απορριμμάτων (ΧΥΤΑ)
			Χώρας Ανιχνεύσιμης Δάθλασης Απορριμμάτων (ΧΑΔΑ)
			Άλλο
			Οικιστική θύλακες μη καλυπτόμενοι από αποχετευτικό δίκτυο
			Αρδευόμενες Καλλιέργειες

**Κότρωνας**  
**G RBW039248012**

Σημεία δειγματοληψίας:

<b>Κωδικός</b>	<b>ETRS 89</b>	<b>ΕΓΣΑ 87</b>
GRBW039248012101	22.4941 36.6195	N 365192 E 4053431

Υπόβαθρο Google Earth

# Στοιχεία επικοινωνίας και πηγές περαιτέρω ενημέρωσης

**Αρμόδια Τοπική Αρχή**  
**Δήμος ΑΝΑΤΟΛΙΚΗΣ ΜΑΝΗΣ**  
ΓΥΘΕΙΟ, 23200  
Τηλέφωνο: 27330-22210, 22208/22989  
Fax: 27330-23813  
[www.anatolikimani.gov.gr](http://www.anatolikimani.gov.gr)  
[fpolym@1315.syzefxis.gov.gr](mailto:fpolym@1315.syzefxis.gov.gr)

**Αρμόδια Περιφερειακή Αρχή**  
Αποκεντρωμένη Διοίκηση Πελ/σου-Δυτ. Ελλ-Ιον  
**Δ/υση Υδάτων Πελοποννήσου**  
Σέκερη & Μαινάλου, 22100 Τρίπολη  
Τηλέφωνο: : 2710 234458  
Fax: 2710 234492  
<http://peloponnesus.dasi-ydata.gr/4portal/index.php>

**Αρμόδια Υγειονομική Υπηρεσία**  
Περιφέρεια Πελοποννήσου  
**Δ/ΝΣΗ ΔΗΜ. ΥΓΕΙΑΣ & ΚΟΙΝ.  
ΜΕΡΙΜΝΑΣ ΛΑΚΩΝΙΑΣ**  
Οδός των 118 αρ. 37, 23100 Σπάρτη  
Τηλέφωνο: 2731093800 (1040)  
Fax:

**Αρμόδια Κρατική Αρχή**  
ΥΠΑΠΕΝ  
**Ειδική Γραμματεία Υδάτων**  
Μ. Ιατρίδου 2 & Λ. Κηφισίας, 11526,  
Αθήνα  
Τηλέφωνο: 2106931298-9, 2106931262,  
2106931254  
Fax: 210 6994355  
[www.ypeka.gr](http://www.ypeka.gr)  
[info.egy@prv.ypeka.gr](mailto:info.egy@prv.ypeka.gr)  
[bathingwaterprofiles@prv.ypeka.gr](mailto:bathingwaterprofiles@prv.ypeka.gr)

Έκδοση Ταυτότητας	Ημερομηνία	Επόμενη αναθεώρηση
R3	Μάιος 2015	Σε περίπτωση σημαντικής μεταβολής στην ποιότητα των κολυμβητικών υδάτων ή στο φυσικό περιβάλλον

## Χρήσιμες Συνδέσεις

**Ευρωπαϊκή Επιτροπή - Ποιότητα υδάτων κολύμβησης:** [ec.europa.eu/environment/water/water-bathing/index\\_en.html](http://ec.europa.eu/environment/water/water-bathing/index_en.html)

**Ευρωπαϊκός Οργανισμός Περιβάλλοντος - Κατάσταση υδάτων κολύμβησης:**

[www.eea.europa.eu/themes/water/status-and-monitoring/state-of-bathing-water](http://www.eea.europa.eu/themes/water/status-and-monitoring/state-of-bathing-water)

**Ευρωπαϊκός Οργανισμός Περιβάλλοντος: Κεντρικό Αποθετήριο Δεδομένων:** [cdr.eionet.europa.eu/gr/eu/nbwd](http://cdr.eionet.europa.eu/gr/eu/nbwd)

**Υπουργείο Περιβάλλοντος Ενέργειας και Κλιματικής Αλλαγής:** [www.ypeka.gr](http://www.ypeka.gr)

**Υπουργείο Πολιτισμού, Παιδείας & Θρησκευμάτων:** [www.yppo.gr](http://www.yppo.gr)

**Εθνική Μετεωρολογική Υπηρεσία:** [www.hnms.gr/hnms/greek/index\\_html](http://www.hnms.gr/hnms/greek/index_html)

**ΥΠΕΚΑ - Εθνικό Δίκτυο Πληροφοριών Περιβάλλοντος (ΕΔΠΠ):** <http://www.e-per.gr/>

**Περιοχές δικτύου Natura 2000:** <http://www.ypeka.gr/Default.aspx?tabid=432>

**Ελληνικό Κέντρο Θαλασσίων Ερευνών:** [www.hcmr.gr](http://www.hcmr.gr)

**Ελληνικό Κέντρο Βιοτόπων - Υγροτόπων:** [www.ekby.gr](http://www.ekby.gr)

**Γαλάζιες σημαίες:** [www.eepf.gr/blueflag](http://www.eepf.gr/blueflag)

**ΕΟΤ:** [www.visitgreece.gr/portal/site/eot](http://www.visitgreece.gr/portal/site/eot)

**Περιφέρεια ΠΕΛΟΠΟΝΝΗΣΟΥ:** <http://ppel.gov.gr/>

**Δήμος ΑΝΑΤΟΛΙΚΗΣ ΜΑΝΗΣ:** [www.anatolikimani.gov.gr](http://www.anatolikimani.gov.gr)

## Πρόγραμμα «Ταυτότητες υδάτων κολύμβησης»

Το Πρόγραμμα «Ταυτότητες ακτών κολύμβησης» για το έτος 2011 χρηματοδοτήθηκε από το Επιχειρησιακό Πρόγραμμα «Περιβάλλον & Αειφόρος Ανάπτυξη» (ΕΠΠΕΡΑΑ) του ΕΣΠΑ 2007-2013, με συγχρηματοδότηση από το Ευρωπαϊκό Ταμείο Περιφερειακής Ανάπτυξης. Για πρόσθετες πληροφορίες και ενημέρωση για το πρόγραμμα και τις κολυμβητικές ακτές της χώρας, υποβολή σχολίων, παρατηρήσεων και ανταλλαγή απόψεων επισκεφτείτε την ηλεκτρονική μας διεύθυνση [www.bathingwaterprofiles.gr](http://www.bathingwaterprofiles.gr)