



ΥΠΟΥΡΓΕΙΟ  
ΠΕΡΙΒΑΛΛΟΝΤΟΣ  
& ΕΝΕΡΓΕΙΑΣ

ΕΙΔΙΚΗ ΓΡΑΜΜΑΤΕΙΑ ΥΔΑΤΩΝ

# ΤΑΥΤΟΤΗΤΑ ΥΔΑΤΩΝ ΚΟΛΥΜΒΗΣΗΣ

## Πηγιανός Κάμπος

**ΚΩΔΙΚΟΣ ΤΑΥΤΟΤΗΤΑΣ:**

GRBW139318088

**ΤΟΠΟΘΕΣΙΑ:**

Ελλάδα

Αποκεντρωμένη Διοίκηση ΚΡΗΤΗΣ

Περιφέρεια ΚΡΗΤΗΣ

Περιφερειακή Ενότητα ΡΕΘΥΜΝΟΥ

Δήμος Ρεθύμνης



Τα ύδατα κολύμβησης στην ακτή Πηγιανός Κάμπος είναι εξαιρετικής ποιότητας με βάση τα αποτελέσματα της ταξινόμησης της τελευταίας τετραετίας.



## Εισαγωγή

Η θέσπιση Μητρώου Ταυτοτήτων Υδάτων Κολύμβησης υπαγορεύεται από την Ευρωπαϊκή Οδηγία 2006/7/ΕΚ, σχετικά με τη διαχείριση της ποιότητας των υδάτων κολύμβησης και συνιστά μια καινοτόμο προσέγγιση, με βασικό στόχο την ενημέρωση των πολιτών και την παροχή χρήσιμων στοιχείων για την σύγκριση και την επιλογή ακτών κολύμβησης. Η ταυτότητα των υδάτων κολύμβησης παρέχει πληροφορίες για τις φυσικές και γεωγραφικές συνθήκες της περιοχής της ακτής, για τα υδρολογικά χαρακτηριστικά των υδάτων κολύμβησης, καθώς και για την αξιολόγηση των πιθανών κινδύνων ρύπανσης στην περιοχή.

Συμπληρωματικώς του Μητρώου Ταυτοτήτων, κατά τη διάρκεια της κολυμβητικής περιόδου κάθε έτους (από 1η Ιουνίου έως 30η Οκτωβρίου), διενεργούνται συστηματικές δειγματοληψίες και αναλύσεις μικροβιολογικών και άλλων παραμέτρων, με σκοπό την ποιοτική παρακολούθηση και ταξινόμηση των κολυμβητικών υδάτων.

## Περιγραφή Ακτής

Η παραλία του Πηγιανού Κάμπου βρίσκεται στα βορειοδυτικά παράλια της Κρήτης, στα όρια της πόλης του Ρεθύμνου, στο ανατολικό τμήμα του Όρμου του Αλμυρού. Τόσο η παράκτια ζώνη όσο και ο πυθμένας είναι αμμώδεις. Η παράκτια ζώνη είναι τροποποιημένη λόγω της ύπαρξης μόνιμων κτισμάτων και τοιχιών κατά μήκος της. Η θαλάσσια βιοποικιλότητα περιλαμβάνει φαιοφύκη τα οποία αναπτύσσονται πάνω σε βραχώδεις εξάρσεις στο εσωτερικό της θάλασσας.

Η ακτή αποτελεί παράλιο τμήμα ενός ανοιχτού κόλπου μήκους 820μ., μέσου πλάτους 15μ. και προσανατολισμού βορειοδυτικού. Τα κολυμβητικά ύδατα στα πρώτα μέτρα έχουν κανονικό βάθος και η κλίση του πυθμένα είναι ήπια (σε μέση απόσταση 60μ. από την ακτή το βάθος εκτιμάται στα 5μ.). Η πρόσβαση στην παραλία γίνεται οδικώς μέσω του βόρειου οδικού άξονα της Κρήτης που ενώνει το Ηράκλειο με το Ρέθυμνο και έχει τακτική δημόσια συγκοινωνία.

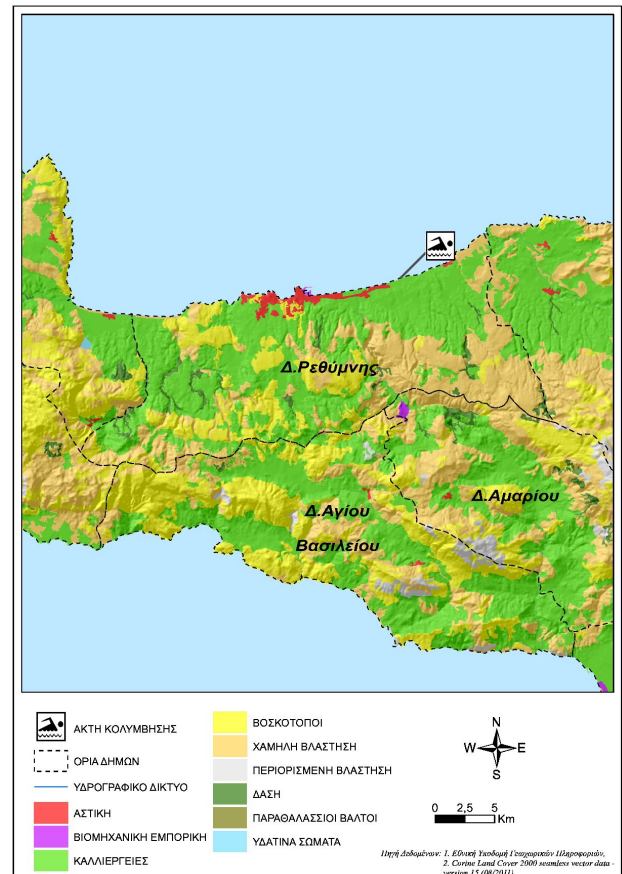
Η παραλία είναι οργανωμένη και διαθέτει ομπρέλες, ξαπλώστρες, ντους, καλάθια και κάδους απορριμμάτων ενώ παρέχεται η δυνατότητα ενοικίασης μηχανοκίνητου εξοπλισμού για θαλάσσιες δραστηριότητες. Κατά μήκος της παραλίας έχουν κατασκευαστεί λιμενικά έργα για την προστασία της ακτής με μήκος 10μ. το καθένα, επίσης, υπάρχει αναψυκτήριο και ξενοδοχειακή μονάδα για την εξυπηρέτηση των επισκεπτών. Η παραλία διαθέτει ναυαγοσώστη για την προστασία των λουομένων. Ο μέγιστος αριθμός λουομένων εκτιμάται σε 500 άτομα.

Στο δυτικό άκρο της ακτής εκβάλλει ρέμα διαλείπουσας ροής.

Η άμεση περιοχή της ακτής είναι οικιστική με διάσπαρτη δόμηση. Επίσης, σημαντικό ποσοστό καλύπτεται με συμπλέγματα καλλιέργειών.

## Χρήσεις γης ευρύτερης περιοχής

Η ευρύτερη περιοχή της λεκάνης απορροής της ακτής καλύπτεται από ετερογενείς και μόνιμες καλλιέργειες, κυρίως ελαιώνων.



## Υπαγωγή - Χαρακτηρισμοί

Η ακτή εντάσσεται στο Υδατικό Διαμέρισμα Κρήτης (GR13), στην Λεκάνη Απορροής Ρεμάτων Βορείου Τμήματος Χανίων-Ρεθύμνου-Ηρακλείου (GR39) και στο Παράκτιο Υδατικό Σύστημα «Ακτές Ρεθύμνου (GR1339C0005N)», του οποίου η οικολογική κατάσταση έχει χαρακτηριστεί ως καλή, με βάση τα αποτελέσματα της ταξινόμησης, που πραγματοποιήθηκε στο σχετικό Σχέδιο Διαχείρισης (αρ.οικ. 163/8.04.2015 Υ.Α. (ΦΕΚ Β' 570)). Η ακτή εντάσσεται στο Παράκτιο Υδατικό Σύστημα των Ακτών του Ρεθύμνου (GR001300010004N) Στο Υδατικό Σύστημα αντιστοιχεί σταθμός εποπτικής παρακολούθησης που έχει οριστεί στο πλαίσιο εφαρμογής του Άρθρου 8 της Οδηγίας 2000/60/ΕΚ. Η παρακολούθηση γίνεται σύμφωνα με τα οριζόμενα στην ΚΥΑ 140384/2011. Η οικολογική κατάσταση του εν λόγω Παράκτιου Υδατικού Συστήματος έχει χαρακτηριστεί ως καλή, με βάση τον προκαταρκτικό χαρακτηρισμό που πραγματοποιήθηκε από το ΕΛΚΕΘΕ το 2008. Στην περιοχή δυτικά της ακτής εντοπίζεται ο ποταμός Πλατανές που έχει αναγνωρισθεί στο πλαίσιο της Οδηγίας 2000/60/ΕΚ. Η ευρύτερη περιοχή χαρακτηρίζεται ως περιοχή προστασίας - διατήρησης φυσικού περιβάλλοντος και είναι ενταγμένη στο δίκτυο Natura 2000 (GR4330004) με ονομασία "Πρασιανό φαράγγι - Πατσός - Σφακόρυακο ρέμα - Παραλία Ρεθύμνου και Εκβολή Γεροπόταμου".

## Ποιότητα κολυμβητικών υδάτων

Η παραλία Πηγιανός Κάμπος αναγνωρίστηκε ως ακτή κολύμβησης το έτος 1993 και έκτοτε παρακολουθείται στο

πλαίσιο των ετησίων προγραμμάτων παρακολούθησης της ποιότητας των κολυμβητικών υδάτων, τα οποία πραγματοποιούνται με ευθύνη του Υπουργείου Παραγωγικής Ανασυγκρότησης Περιβάλλοντος και Ενέργειας.

Από το 2010, η παρακολούθηση και η αξιολόγηση της ποιότητας των υδάτων για τις κολυμβητικές περιόδους πραγματοποιείται σύμφωνα με τα προβλεπόμενα στην Οδηγία 2006/7/ΕΚ και με συναξιολόγηση των αποτελεσμάτων παρακολούθησης των τελευταίων ετών.

Σημείο παρακολούθησης	2013	2014	2015	2016	2017	2018
GRBW139318088101						

	Εξαιρετική ποιότητα;		Καλή ποιότητα
	Επαρκής ποιότητα		Ανεπαρκής ποιότητα

Η ακτή έλαβε για το έτος 2014 το βραβείο της Γαλάζιας Σημαίας καλύπτοντας κριτήρια που, συμπληρωματικά με την ποιότητα των υδάτων κολύμβησης και την καθαρότητα της ακτής, σχετίζονται με την οργάνωση της ακτής, την ασφάλεια των επισκεπτών και την προστασία της φύσης.

## Υδρολογικά, μετεωρολογικά χαρακτηριστικά

Το μέσο ετήσιο ύψος βροχόπτωσης στην περιοχή είναι 661 mm, με το μέγιστο και το ελάχιστο μηνιαίο ύψος να είναι αντίστοιχα 375mm και 0mm. (Ε.Μ.Υ. Μετεωρολογικός Σταθμός Ρεθύμνου, έτη 1978-1999). Η επικρατέστερη διεύθυνση ανέμου είναι η βόρεια, ακολουθούμενη από βορειοδυτική και νότια με μικρή ή μέση ένταση (Ε.Μ.Υ. έτη 1957-2001). Η μέση μηνιαία θερμοκρασία της ατμόσφαιρας κατά την κολυμβητική περίοδο είναι 25°C, με τη μέγιστη μηνιαία θερμοκρασία να καταγράφεται κατά το μήνα Ιούλιο και να είναι της τάξης των 29°C(Ε.Μ.Υ. έτη 1960-2004).

Σημειώνεται ότι η ακτή, εξαιτίας του προσανατολισμού και της μορφολογίας της δεν είναι προστατευμένη από τους επικρατέστερους ανέμους και τους κυματισμούς. Ωστόσο, στην περιοχή δεν παρατηρούνται ισχυρά ρεύματα, ούτε έντονα φαινόμενα παλίρροιας.

## Πιέσεις

### Υγρά απόβλητα

Κατά μήκος της ακτής εντοπίστηκαν μεγάλες ξενοδοχειακές μονάδες συνολικής δυναμικότητας περίπου 800 κλινών οι οποίες διαθέτουν ιδιωτικές εγκαταστάσεις επεξεργασίας των λυμάτων τους.

### Αποτελέσματα επίτοπιας επίσκεψης

Κατά την επί τόπου επίσκεψη στην παραλία δεν εντοπίστηκε ύπαρξη πίσσας, λαδιών και επιφανειοδραστικών ουσιών (αφρού) στα νερά ενώ στο δυτικό τμήμα της ακτής παρατηρήθηκαν φυτικά εκβράσματα θαλάσσιων φανερόγαμων. Στο μέτωπο της

ακτής εντοπίστηκαν αγωγοί μικρής διατομής για τη διάθεση νερών πίσσας ξενοδοχειακού καταλύματος που υπάρχει στην ανάντη περιοχή της ακτής. Επίσης, στην ακτή εντοπίστηκαν περιφραγμένες περιοχές ως θέσεις εκκόλαψης αυγών της θαλάσσιας χελώνας Caretta Caretta. Τα ύδατα κολύμβησης παρουσίαζαν θολότητα πιθανόν λόγω των ανέμων που έπνεαν και του δημιουργούμενου κυματισμού.

## Ευτροφισμός

Η θέση της ακτής (εντός ανοιχτού κόλπου) σε συνδυασμό με το βάθος των υδάτων και τα επικρατούντα θαλάσσια ρεύματα στην περιοχή εξασφαλίζουν ικανοποιητικό ρυθμό ανανέωσης των υδάτων, με αποτέλεσμα τη διαμόρφωση δυσμενών συνθηκών για την εμφάνιση του φαινομένου του ευτροφισμού.

Επιπλέον, τα ύδατα της ακτής κολύμβησης δεν επηρεάζονται από την απορροή ρυπαντικών φορτίων των κύριων θρεπτικών συστατικών αζώτου και φωσφόρου, τα οποία συμβάλλουν στην ανάπτυξη αλγών και ευνοούν την εξέλιξη φαινομένων ευτροφισμού. Ακόμη, στα κολυμβητικά ύδατα της ακτής δεν έχουν καταγραφεί περιστατικά ραγδαίας ανάπτυξης αλγών ή φυτοπλαγκτόν και υπό κανονικές συνθήκες είναι διαυγή και καθαρά κάτι που συνδέεται με χαμηλή παρουσία φυτοπλαγκτόν.

Με βάση τα παραπάνω εκτιμάται χαμηλός βαθμός επικινδυνότητας ανάπτυξης μακροφυκών και φυτοπλαγκτόν στην ακτή.

## Διερεύνηση έκτακτων συνθηκών

Σύμφωνα με τα διαθέσιμα στοιχεία των ανέμων και της βροχόπτωσης για την περιοχή, κατά την κολυμβητική περίοδο δεν εμφανίζονται ακραία καιρικά φαινόμενα και επομένως, δεν αναμένεται ιδιαίτερη επιβάρυνση της θαλάσσιας περιοχής από απορροές ομβρίων και μεταφορά ρύπων λόγω ισχυρών ανέμων.

## Μέτρα αντιμετώπισης

Σε περίπτωση έκτακτου περιστατικού ρύπανσης των υδάτων ή επιβάρυνσης του περιβάλλοντος της ακτής κολύμβησης, ενεργοποιείται μηχανισμός έκτακτης προειδοποίησης για την πρόληψη και την ασφάλεια των λουομένων. Ο αρμόδιος φορέας διαχείρισης τέτοιων καταστάσεων είναι ο Δήμος Ρεθύμνης.

Στις επανορθωτικές ενέργειες περιλαμβάνονται:

- Ενημέρωση του κοινού για την ρύπανση και την εκτιμώμενη διάρκεια αυτής.
- Έκδοση απόφασης προσωρινής διακοπής της κολύμβησης (εάν κριθεί απαραίτητο από τις αρμόδιες Υπηρεσίες).
- Συνέχιση της παρακολούθησης των υδάτων, σύμφωνα με το αντίστοιχο πρόγραμμα παρακολούθησης που εφαρμόζεται στο πλαίσιο της Οδηγίας 2006/7/Ε.Κ., και λήψη πρόσθετου δείγματος, προκειμένου να επιβεβαιωθεί ότι το περιστατικό έχει λήξει. Σε περίπτωση που το πρόγραμμα παρακολούθησης προβλέπει λήψη δείγματος στην περίοδο εμφάνισης της βραχυπρόθεσμης ρύπανσης, το δείγμα αυτό μπορεί να εξαιρεθεί και να αντικατασταθεί από ένα πρόσθετο δείγμα, το οποίο θα ληφθεί 7 ημέρες μετά την εξάλειψη του φαινομένου

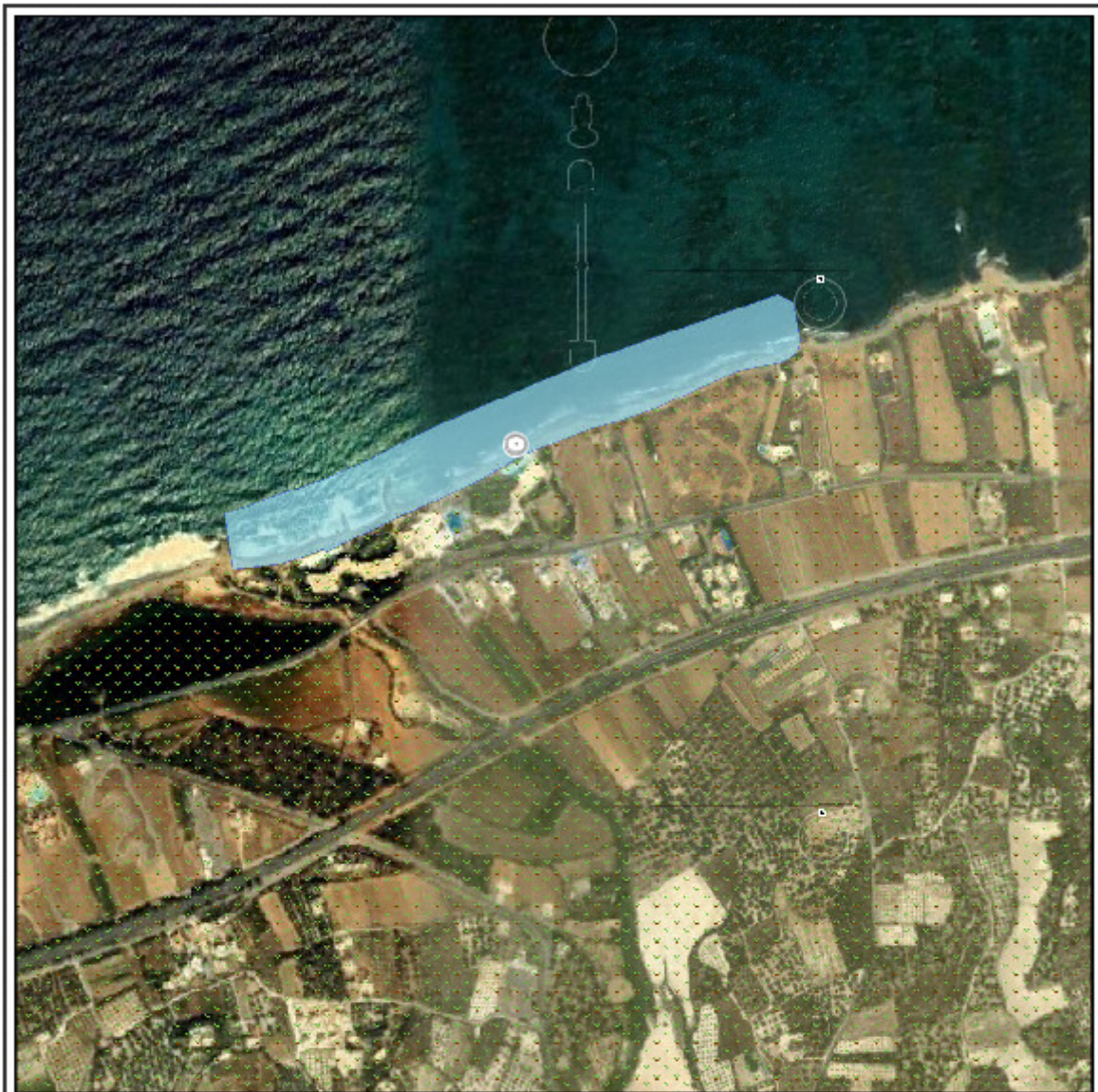
Σχετικά με τη λειτουργία των ξενοδοχειακών μονάδων που διαθέτουν ιδιωτική εγκατάσταση επεξεργασίας, οι αρμόδιες αρχές μεριμνούν για την τήρηση των Περιβαλλοντικών Όρων των μονάδων σχετικά με τη διάθεση των λυμάτων τους.

## Πηγανός Κάμπος

Γενικά συνιστάται η αποφυγή κολύμβησης εντός των λιμανιών, των μόνιμων αγκυροβολίων και των ναυπηγείων, 200 μ. εκατέρωθεν από τα στόμια εκβολής των αγωγών

εγκαταστάσεων επεξεργασίας λυμάτων, στις εκβολές αγωγών ομβρίων υδάτων μετά από έντονη βροχόπτωση, καθώς και στις εκβολές ρεμάτων συνεχούς ροής.

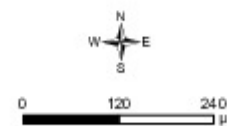




## ΥΠΟΜΝΗΜΑ

- |                        |                                            |                                                            |
|------------------------|--------------------------------------------|------------------------------------------------------------|
| Σημεία δειγματοληψίας  | Βιοκαύσιμα ή Επεξεργασίας Λυμάτων (Ε.Ε.Λ.) | Χώρας Υγειονομικής Ταφής Απορριμμάτων (ΧΥΤΑ)               |
| Ειδική παταμοσύμπτωση  | Σημεία κλειστής αγωγού δάσωσης             | Χώρας Αναξέλεκτης Δάσωσης Απορριμμάτων (ΧΑΔΑ)              |
| Γεωθερμικά έργια       | Χερσαία τμήρα υποθαλάσσιου αγωγού δάσωσης  | Άλλο                                                       |
| Μορίνα                 | Αντλιοστάσιο                               | Οικιστικοί θύλακες μη καλυπτόμενοι από αποχετευτικό δίκτυο |
| Αγκυροβόλιο/ Πραβήλιτο | Βαρυχεινία - SEVESO                        | Αρδευόμενες Καλλιέργειες                                   |
| Αγκυροβόλι με να σκάφη | Αγωγός                                     |                                                            |

Πηγανός Κάμπος  
GRBW139318088



Σημεία δειγματοληψίας:

Κωδικός  
GRBW139318088101

ETRS 89  
24.5653 35.3795

ΕΓΣΑ 87  
N 551199 E 3914988

Υπόμνημα 11.01.15

# Στοιχεία επικοινωνίας και πηγές περαιτέρω ενημέρωσης

## Αρμόδια Τοπική Αρχή

### Δήμος ΡΕΘΥΜΝΗΣ

ΛΕΩΦ. ΚΟΥΝΤΟΥΡΙΩΤΗ 80, 74100, ΡΕΘΥΜΝΟ  
Τηλέφωνο: 28313-41301,41304  
28310-88301/02  
Fax: 28310-29879  
[www.rethymno.gr](http://www.rethymno.gr)  
[typos@rethymno.gr](mailto:typos@rethymno.gr)

## Αρμόδια Περιφερειακή Αρχή

Αποκεντρωμένη Διοίκηση Κρήτης

### Δ/ση Υδάτων Κρήτης

Ικάρου & Στεργίου Σπανάκη 2, 7107 Ηράκλειο  
Τηλέφωνο: : 2810 278623  
Fax: 2810 278630  
<http://crete.dasi-ydata.gr/4portal/index.php>

## Αρμόδια Υγειονομική Υπηρεσία

Περιφέρεια Κρήτης

### Δ/ΝΣΗ ΔΗΜ. ΥΓΕΙΑΣ & ΚΟΙΝ.

### ΜΕΡΙΜΝΑΣ ΡΕΘΥΜΝΗΣ

Ζαμπελίου 34, 74100 Ρέθυμνο  
Τηλέφωνο: 2831343318-15  
Fax:

## Αρμόδια Κρατική Αρχή

ΥΠΑΠΕΝ

### Ειδική Γραμματεία Υδάτων

Μ. Ιατρίδου 2 & Λ. Κηφισίας, 11526, Αθήνα  
Τηλέφωνο: 2106931298-9, 2106931262,  
2106931254  
Fax: 210 6994355  
[www.ypeka.gr](http://www.ypeka.gr)  
[info.egy@prv.ypeka.gr](mailto:info.egy@prv.ypeka.gr)  
[bathingwaterprofiles@prv.ypeka.gr](mailto:bathingwaterprofiles@prv.ypeka.gr)

Έκδοση Ταυτότητας	Ημερομηνία	Επόμενη αναθεώρηση
R3	Μάιος 2015	Σε περίπτωση σημαντικής μεταβολής στην ποιότητα των κολυμβητικών υδάτων ή στο φυσικό περιβάλλον

## Χρήσιμες Συνδέσεις

**Ευρωπαϊκή Επιτροπή - Ποιότητα υδάτων κολύμβησης:** [ec.europa.eu/environment/water/water-bathing/index\\_en.html](http://ec.europa.eu/environment/water/water-bathing/index_en.html)

**Ευρωπαϊκός Οργανισμός Περιβάλλοντος - Κατάσταση υδάτων κολύμβησης:**

[www.eea.europa.eu/themes/water/status-and-monitoring/state-of-bathing-water](http://www.eea.europa.eu/themes/water/status-and-monitoring/state-of-bathing-water)

**Ευρωπαϊκός Οργανισμός Περιβάλλοντος: Κεντρικό Αποθετήριο Δεδομένων:** [cdr.eionet.europa.eu/gr/eu/nbwd](http://cdr.eionet.europa.eu/gr/eu/nbwd)

**Υπουργείο Περιβάλλοντος Ενέργειας και Κλιματικής Αλλαγής:** [www.ypeka.gr](http://www.ypeka.gr)

**Υπουργείο Πολιτισμού, Παιδείας & Θρησκευμάτων:** [www.yppo.gr](http://www.yppo.gr)

**Εθνική Μετεωρολογική Υπηρεσία:** [www.hnms.gr/hnms/greek/index\\_html](http://www.hnms.gr/hnms/greek/index_html)

**ΥΠΕΚΑ - Εθνικό Δίκτυο Πληροφοριών Περιβάλλοντος (ΕΔΠΠ):** <http://www.e-per.gr/>

**Περιοχές δικτύου Natura 2000:** <http://www.ypeka.gr/Default.aspx?tabid=432>

**Ελληνικό Κέντρο Θαλασσίων Ερευνών:** [www.hcmr.gr](http://www.hcmr.gr)

**Ελληνικό Κέντρο Βιοτόπων - Υγροτόπων:** [www.ekby.gr](http://www.ekby.gr)

**Γαλάζιες σημαίες:** [www.eepf.gr/blueflag](http://www.eepf.gr/blueflag)

**ΕΟΤ:** [www.visitgreece.gr/portal/site/eot](http://www.visitgreece.gr/portal/site/eot)

**Περιφέρεια ΚΡΗΤΗΣ:** <http://www.pkr.gov.gr/>

**Δήμος ΡΕΘΥΜΝΗΣ:** [www.rethymno.gr](http://www.rethymno.gr)

## Πρόγραμμα «Ταυτότητες υδάτων κολύμβησης»

Το Πρόγραμμα «Ταυτότητες ακτών κολύμβησης» για το έτος 2011 χρηματοδοτήθηκε από το Επιχειρησιακό Πρόγραμμα «Περιβάλλον & Αειφόρος Ανάπτυξη» (ΕΠΠΕΡΑΑ) του ΕΣΠΑ 2007-2013, με συγχρηματοδότηση από το Ευρωπαϊκό Ταμείο Περιφερειακής Ανάπτυξης. Για πρόσθετες πληροφορίες και ενημέρωση για το πρόγραμμα και τις κολυμβητικές ακτές της χώρας, υποβολή σχολίων, παρατηρήσεων και ανταλλαγή απόψεων επισκεφτείτε την ηλεκτρονική μας διεύθυνση [www.bathingwaterprofiles.gr](http://www.bathingwaterprofiles.gr)