



ΥΠΟΥΡΓΕΙΟ
ΠΕΡΙΒΑΛΛΟΝΤΟΣ
& ΕΝΕΡΓΕΙΑΣ

ΕΙΔΙΚΗ ΓΡΑΜΜΑΤΕΙΑ ΥΔΑΤΩΝ

ΤΑΥΤΟΤΗΤΑ ΥΔΑΤΩΝ ΚΟΛΥΜΒΗΣΗΣ

Ανάληψη

ΚΩΔΙΚΟΣ ΤΑΥΤΟΤΗΤΑΣ:

GRBW139311053

ΤΟΠΟΘΕΣΙΑ:

Ελλάδα

Αποκεντρωμένη Διοίκηση ΚΡΗΤΗΣ

Περιφέρεια ΚΡΗΤΗΣ

Περιφερειακή Ενότητα ΛΑΣΙΘΙΟΥ

Δήμος Ιεράπετρας



Τα ύδατα κολύμβησης στην ακτή Ανάληψη είναι εξαιρετικής ποιότητας με βάση τα αποτελέσματα της ταξινόμησης της τελευταίας τετραετίας.



Εισαγωγή

Η θέσπιση Μητρώου Ταυτοτήτων Υδάτων Κολύμβησης υπαγορεύεται από την Ευρωπαϊκή Οδηγία 2006/7/ΕΚ, σχετικά με τη διαχείριση της ποιότητας των υδάτων κολύμβησης και συνιστά μια καινοτόμο προσέγγιση, με βασικό στόχο την ενημέρωση των πολιτών και την παροχή χρήσιμων στοιχείων για την σύγκριση και την επιλογή ακτών κολύμβησης. Η ταυτότητα των υδάτων κολύμβησης παρέχει πληροφορίες για τις φυσικές και γεωγραφικές συνθήκες της περιοχής της ακτής, καθώς και για την αξιολόγηση των πιθανών κινδύνων ρύπανσης στην περιοχή.

Συμπληρωματικώς του Μητρώου Ταυτοτήτων, κατά τη διάρκεια της κολυμβητικής περιόδου κάθε έτους (από 1η Ιουνίου έως 30η Οκτωβρίου), διενεργούνται συστηματικές δειγματοληψίες και αναλύσεις μικροβιολογικών και άλλων παραμέτρων, με σκοπό την ποιοτική παρακολούθηση και ταξινόμηση των κολυμβητικών υδάτων.

Περιγραφή Ακτής

Η παραλία της Ανάληψης βρίσκεται στα νότια παράλια της Κρήτης, 25χλμ. ανατολικά της πόλης της Ιεράπετρας, έμπροσθεν του ομώνυμου οικισμού στον Όρμο Μακρυγιαλού. Τόσο η παράκτια ζώνη όσο και ο πυθμένας είναι κυρίως αμμώδεις. Η παράκτια ζώνη είναι μερικώς τροποποιημένη λόγω ύπαρξης μόνιμων κτισμάτων κατά μήκος της και του τοιχείου αντιστήριξης στο όριο της ακτής ενώ εμφανίζεται αραιή βλάστηση από αλμυρική.

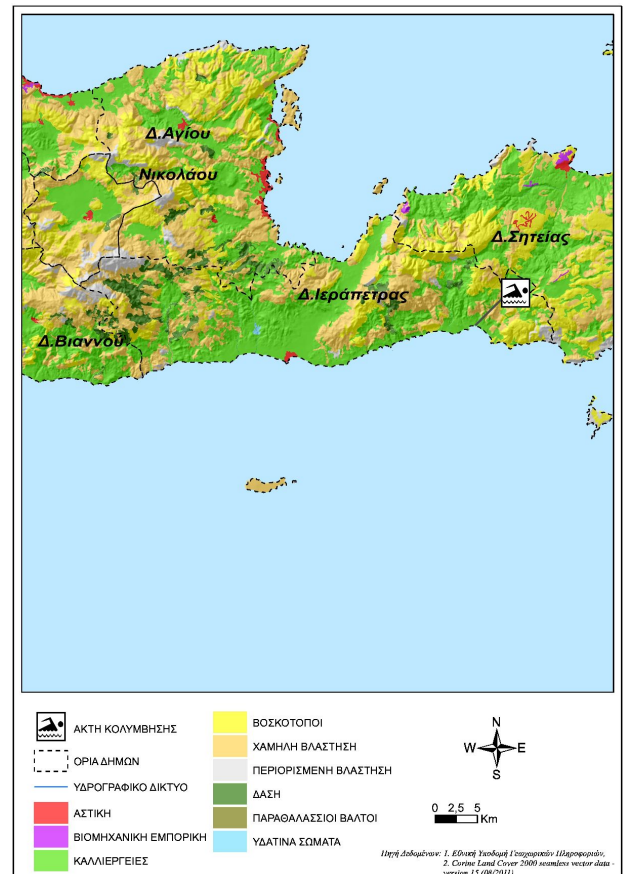
Η κολυμβητική ακτή αποτελεί το παράλιο τμήμα ενός ανοιχτού κόλπου μήκους 2.000 μέτρων. Η ακτή έχει μήκος 600μ., μέσο πλάτος 10μ. και προσανατολισμό νότιο. Τα κολυμβητικά ύδατα στα πρώτα μέτρα είναι αβαθή και η κλίση του πυθμένα ήπια (σε μέση απόσταση 90μ. από την ακτή το βάθος εκτιμάται στα 5μ.). Η πρόσβαση στην παραλία γίνεται οδικώς μέσω του κεντρικού παραλιακού δρόμου του οικισμού του Μακρυγιαλού.

Η παραλία είναι οργανωμένη και διαθέτει υποδομές όπως ντους, ξαπλώστρες, ομπρέλες, κάδους και καλάθια απορριμμάτων ενώ παρέχεται η δυνατότητα ενοικίασης μηχανοκίνητου θαλάσσιου εξοπλισμού. Οι ανάγκες των επισκεπτών δύναται σε καλυφθούν από αναψυκτήρια, εστιατόρια και ξενοδοχειακά καταλύματα που υπάρχουν κατά μήκος της ακτής και ανάντη του παραλιακού δρόμου που διέρχεται κατά μήκος της. Τα κατοικίδια επιτρέπονται στην παραλία και ο μέγιστος αριθμός λουομένων εκτιμάται σε 1.000 άτομα.

Η άμεση περιοχή της ακτής είναι οικιστική και περιλαμβάνει ξενοδοχειακά καταλύματα, μόνιμες και παραθεριστικές κατοικίες στα όρια του οικισμού της Ανάληψης. Επίσης, μεγάλο μέρος της καλύπτεται με χαμηλή βλάστηση.

Χρήσεις γης ευρύτερης περιοχής

Στην ευρύτερη περιοχή της λεκάνης απορροής της ακτής κυριαρχούν οι ετερογενείς καλλιέργειες ενώ σε μικρότερο ποσοστό οι εκτάσεις με χαμηλή βλάστηση.



Υπαγωγή - Χαρακτηρισμοί

Η ακτή εντάσσεται στο Υδατικό Διαμέρισμα Κρήτης (GR13), στην Λεκάνη Απορροής Ρεμάτων Ανατολικής Κρήτης (GR41) και στο Παράκτιο Υδατικό Σύστημα «Ακτές Λυβικού πελάγους-Λασιθί (GR1341C0016N)», του οποίου η οικολογική κατάσταση έχει χαρακτηριστεί ως καλή, με βάση τα αποτελέσματα της ταξινόμησης, που πραγματοποιήθηκε στο σχετικό Σχέδιο Διαχείρισης (αρ.οικ. 163/8.04.2015 Υ.Α. (ΦΕΚ Β' 570)). Η ακτή εντάσσεται στο Παράκτιο Υδατικό Σύστημα των Ακτών Λυβικού Πελάγους - Ηρακλείου/Λασιθίου (GR001300010011N). Στο Υδατικό Σύστημα υπάρχει σταθμός οπτικής παρακολούθησης που έχει οριστεί στο πλαίσιο εφαρμογής του Άρθρου 8 της Οδηγίας 2000/60/ΕΚ. Η παρακολούθηση γίνεται σύμφωνα με τα οριζόμενα στην ΚΥΑ 140384/2011. Η οικολογική κατάσταση του εν λόγω Παράκτιου Υδατικού Συστήματος έχει χαρακτηριστεί ως υψηλή, με βάση τον προκαταρκτικό χαρακτηρισμό που πραγματοποιήθηκε από το ΕΛΚΕΘΕ το 2008. Στην περιοχή δεν εντοπίστηκαν άλλα υδατινά σώματα, αναγνωρισμένα στο πλαίσιο της Οδηγίας 2000/60/ΕΚ που να επηρεάζουν την κολυμβητική ακτή.

Ποιότητα κολυμβητικών υδάτων

Η παραλία Ανάληψη αναγνωρίστηκε ως ακτή κολύμβησης το έτος 1990 και έκτοτε παρακολουθείται στο πλαίσιο των ετησίων προγραμμάτων παρακολούθησης της ποιότητας των κολυμβητικών υδάτων, τα οποία πραγματοποιούνται με ευθύνη του Υπουργείου Παραγωγικής Ανασυγκρότησης Περιβάλλοντος και Ενέργειας.

Από το 2010, η παρακολούθηση και η αξιολόγηση της ποιότητας των υδάτων για τις κολυμβητικές περιόδους πραγματοποιείται σύμφωνα με τα προβλεπόμενα στην Οδηγία 2006/7/EK και με συναξιολόγηση των αποτελεσμάτων παρακολούθησης των τελευταίων ετών.

Σημείο παρακολούθησης	2013	2014	2015	2016	2017	2018
GRBW139311053101	■	■	■	■	■	■

■ Εξαιρετική ποιότητα;	■ Καλή ποιότητα
■ Επαρκής ποιότητα	■ Ανεπαρκής ποιότητα

Η ακτή έλαβε για το έτος 2014 το βραβείο της Γαλάζιας Σημαίας καλύπτοντας κριτήρια που, συμπληρωματικά με την ποιότητα των υδάτων κολύμβησης και την καθαρότητα της ακτής, σχετίζονται με την οργάνωση της ακτής, την ασφάλεια των επισκεπτών και την προστασία της φύσης.

Υδρολογικά, μετεωρολογικά χαρακτηριστικά

Το μέσο ετήσιο ύψος βροχόπτωσης στην περιοχή είναι 517 mm, με το μέγιστο και το ελάχιστο μηνιαίο ύψος να είναι αντίστοιχα 268,2mm και 0,1mm. (Ε.Μ.Υ. Μετεωρολογικός Σταθμός Ιεράπετρας, έτη 1957-2002). Η επικρατέστερη διεύθυνση ανέμου είναι η βόρεια, ακολουθούμενη από νοτιοδυτική και βορειοανατολική με μικρή ή μέση ένταση (Ε.Μ.Υ. έτη 1956-2001). Η μέση μηνιαία θερμοκρασία της ατμόσφαιρας κατά την κολυμβητική περίοδο είναι 26°C, με τη μέγιστη μηνιαία θερμοκρασία να καταγράφεται κατά το μήνα Ιούλιο και να είναι της τάξης των 30°C(Ε.Μ.Υ. έτη 1960-2004).

Σημειώνεται ότι η ακτή, εξαιτίας του προσανατολισμού και της μορφολογίας της είναι προστατευμένη από τους επικρατέστερους ανέμους και τους κυματισμούς. Επίσης, στην περιοχή δεν παρατηρούνται ισχυρά ρεύματα, ούτε έντονα φαινόμενα παλίρροιας.

Πιέσεις

Λοιπές πηγές

Η ακτή Ανάληψη είναι ιδιαίτερα δημοφιλής και κατά τους καλοκαιρινούς μήνες συγκεντρώνει μεγάλο αριθμό λουομένων, η παρουσία των οποίων μπορεί να επιβαρύνει την ποιότητα των υδάτων της ακτής.

Αποτελέσματα επίτοπιας επίσκεψης

Ευτροφισμός

Αν και το μικρό βάθος των υδάτων αποτελεί ευνοϊκό παράγοντα για την εμφάνιση του φαινομένου του ευτροφισμού, η θέση της ακτής (εντός ανοιχτού κόλπου) εξασφαλίζει ικανοποιητικό

ρυθμό ανανέωσης των υδάτων και περιορίζει τον κίνδυνο εμφάνισης του φαινομένου του ευτροφισμού.

Επιπλέον, τα ύδατα της ακτής κολύμβησης δεν επηρεάζονται από την απορροή ρυπαντικών φορτίων των κύριων θρεπτικών συστατικών αζώτου και φωσφόρου, τα οποία συμβάλλουν στην ανάπτυξη αλγών και ευνοούν την εξέλιξη φαινομένων ευτροφισμού. Ακόμη, στα κολυμβητικά ύδατα της ακτής δεν έχουν καταγραφεί περιστατικά ραγδαίας ανάπτυξης αλγών ή φυτοπλαγκτόν και υπό κανονικές συνθήκες είναι διαυγή και καθαρά κάτι που συνδέεται με χαμηλή παρουσία φυτοπλαγκτόν.

Με βάση τα παραπάνω εκτιμάται χαμηλός βαθμός επικινδυνότητας ανάπτυξης μακροφυκών και φυτοπλαγκτόν στην ακτή.

Διερεύνηση έκτακτων συνθηκών

Σύμφωνα με τα διαθέσιμα στοιχεία των ανέμων και της βροχόπτωσης για την περιοχή, κατά την κολυμβητική περίοδο δεν εμφανίζονται ακραία καιρικά φαινόμενα και επομένως, δεν αναμένεται ιδιαίτερη επιβάρυνση της θαλάσσιας περιοχής από απορροές ομβρίων και μεταφορά ρύπων λόγω ισχυρών ανέμων.

Οι έκτακτες συνθήκες κατά τις οποίες δύναται να επιβαρυνθεί η ποιότητα των υδάτων της ακτής περιλαμβάνουν την αύξηση του αριθμού των λουομένων.

Μέτρα αντιμετώπισης

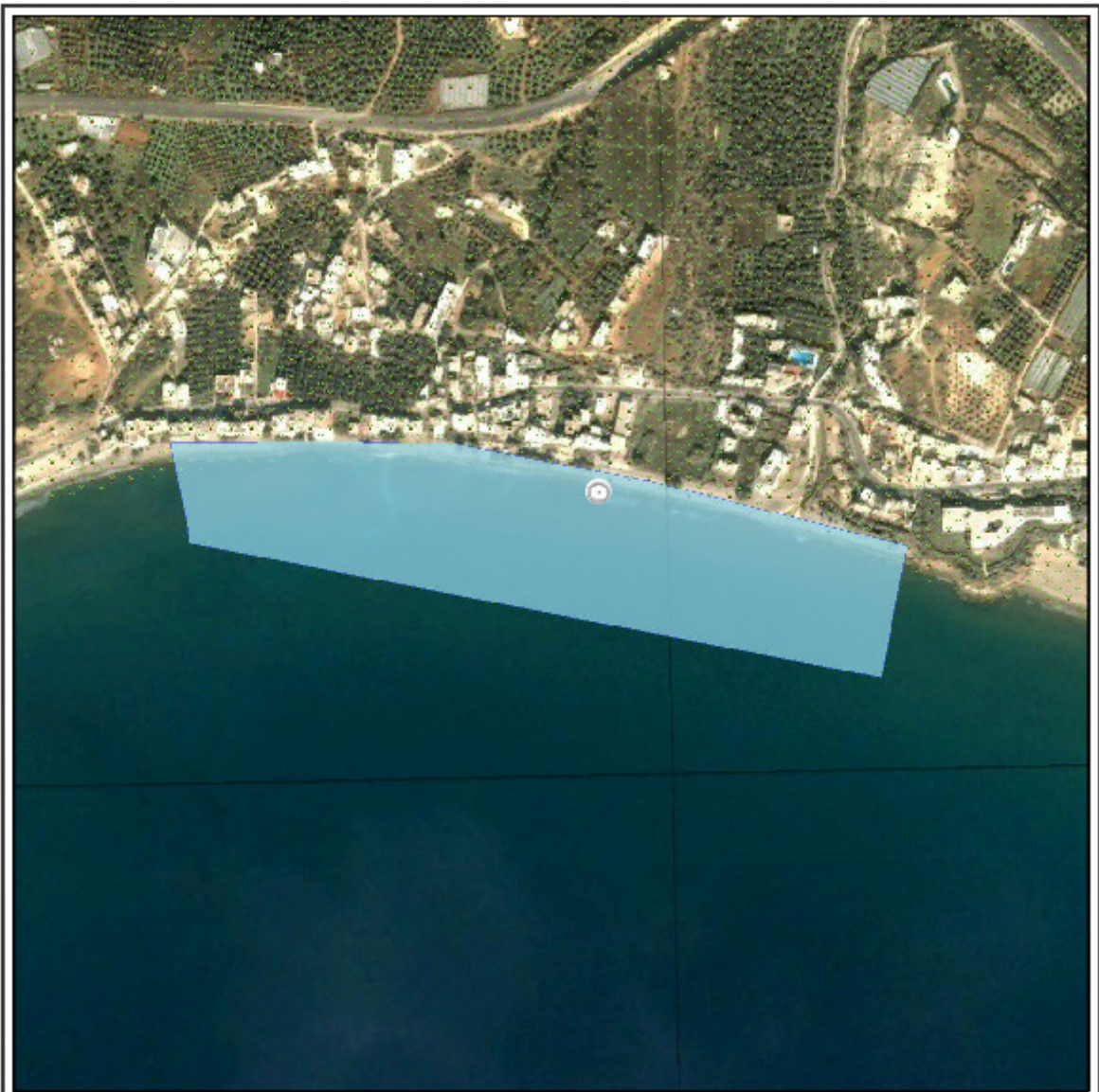
Σε περίπτωση έκτακτου περιστατικού ρύπανσης των υδάτων ή επιβάρυνσης του περιβάλλοντος της ακτής κολύμβησης, ενεργοποιείται μηχανισμός έγκαιρης προειδοποίησης για την πρόληψη και την ασφάλεια των λουομένων. Ο αρμόδιος φορέας διαχείρισης τέτοιων καταστάσεων είναι ο Δήμος Ιεράπετρας. Στις επανορθωτικές ενέργειες περιλαμβάνονται:

- Ενημέρωση του κοινού για την ρύπανση και την εκτιμώμενη διάρκεια αυτής.
- Έκδοση απόφασης προσωρινής διακοπής της κολύμβησης (εάν κριθεί απαραίτητο από τις αρμόδιες Υπηρεσίες).
- Συνέχιση της παρακολούθησης των υδάτων, σύμφωνα με το αντίστοιχο πρόγραμμα παρακολούθησης που εφαρμόζεται στο πλαίσιο της Οδηγίας 2006/7/Ε.Κ., και λήψη πρόσθετου δείγματος, προκειμένου να επιβεβαιωθεί ότι το περιστατικό έχει λήξει. Σε περίπτωση που το πρόγραμμα παρακολούθησης προβλέπει λήψη δείγματος στην περίοδο εμφάνισης της βραχυπρόθεσμης ρύπανσης, το δείγμα αυτό μπορεί να εξαιρεθεί και να αντικατασταθεί από ένα πρόσθετο δείγμα, το οποίο θα ληφθεί 7 ημέρες μετά την εξάλειψη του φαινομένου

Σχετικά με τον κίνδυνο ρύπανσης της θάλασσας από τη συγκέντρωση αυξημένου αριθμού λουομένων, αναρτώνται σε ευδιάκριτο σημείο μέτρα καλής συμπεριφοράς λουομένων, τα οποία περιλαμβάνουν την αποφυγή χρήσης αντηλιακού μισή ώρα πριν την είσοδο στο νερό και τη συστηματική χρήση των κάδων για την απόθεση απορριμμάτων.

Γενικά συνιστάται η αποφυγή κολύμβησης εντός των λιμανιών, των μόνιμων αγκυροβολίων και των ναυπηγείων, 200 μ. εκατέρωθεν από τα στόμια εκβολής των αγωγών εγκαταστάσεων επεξεργασίας λυμάτων, στις εκβολές αγωγών ομβρίων υδάτων μετά από έντονη βροχόπτωση, καθώς και στις εκβολές ρεμάτων συνεχούς ροής.





Υ Π Ο Μ Ν Η Μ Α

	Σημεία δειγματοληψίας		Εγκατάσταση Επεξεργασίας Λυμάτων (Ε.Ε.Λ.)		Χώρα Υγειονομικής Ταφής Απορριμμάτων (ΧΥΤΑ)
	Ειδηλή ποταμιά/ρέματα		Σημεία εισβολής αγωγού δόμησης		Χώρα Αναξέλεγκτης Δέφισης Απορριμμάτων (ΧΑΔΑ)
	Υδραυλικά έργα		Χερσαίο τμήμα υποθαλάσσιου αγωγού δόμησης		Άλλο
	Μορίνα		Αντλιοστάσιο		Οικιστικοί θύλακες μη καλυπόμενοι από αποχετευτικό δίκτυο
	Αγκυροβόλο/ Πραβήλα		Βαρυμετρία - SEVESO		Αρδευόμενες Καλλιέργειες
	Αγκυροβόλημένο σκάφη		Αγωγός		

Σημεία δειγματοληψίας:

Κωδικός	ETRS 89	ΕΓ ΣΑ 87
GRBW139311053101	25.9812 35.0389	N 6 80565 E 3878862

Ανάληψη
GRBW139311053

0 85 170 μ

Υπόβαθρο: Google Earth

Στοιχεία επικοινωνίας και πηγές περαιτέρω ενημέρωσης

Αρμόδια Τοπική Αρχή

Δήμος ΙΕΡΑΠΕΤΡΑΣ

Πλατεία Κανουπάκη 1, 72200, Ιεράπετρα
Τηλέφωνο: 28423-40300
Fax: 28420-23999
www.dimosierapetras.gr
kyrva@ierapetra.gr

Αρμόδια Περιφερειακή Αρχή

Αποκεντρωμένη Διοίκηση Κρήτης

Δ/ση Υδάτων Κρήτης

Ικάρου & Στεργίου Σπανάκη 2, 7107 Ηράκλειο
Τηλέφωνο: : 2810 278623
Fax: 2810 278630
<http://crete.dasi-ydata.gr/4portal/index.php>

Αρμόδια Υγειονομική Υπηρεσία

Περιφέρεια Κρήτης

Δ/ΝΣΗ ΔΗΜ. ΥΓΕΙΑΣ & ΚΟΙΝ.

ΜΕΡΙΜΝΑΣ ΛΑΣΙΘΙΟΥ

Διοικητήριο, 72100 Αγ. Νικόλαος
Τηλέφωνο: 2641098182
Fax:

Αρμόδια Κρατική Αρχή

ΥΠΑΠΕΝ

Ειδική Γραμματεία Υδάτων

Μ. Ιατρίδου 2 & Λ. Κηφισίας, 11526, Αθήνα
Τηλέφωνο: 2106931298-9, 2106931262,
2106931254
Fax: 210 6994355
www.ypeka.gr
info.egy@prv.ypeka.gr
bathingwaterprofiles@prv.ypeka.gr

Έκδοση Ταυτότητας	Ημερομηνία	Επόμενη αναθεώρηση
R3	Μάιος 2015	Σε περίπτωση σημαντικής μεταβολής στην ποιότητα των κολυμβητικών υδάτων ή στο φυσικό περιβάλλον

Χρήσιμες Συνδέσεις

Ευρωπαϊκή Επιτροπή - Ποιότητα υδάτων κολύμβησης: ec.europa.eu/environment/water/water-bathing/index_en.html

Ευρωπαϊκός Οργανισμός Περιβάλλοντος - Κατάσταση υδάτων κολύμβησης:

www.eea.europa.eu/themes/water/status-and-monitoring/state-of-bathing-water

Ευρωπαϊκός Οργανισμός Περιβάλλοντος: Κεντρικό Αποθετήριο Δεδομένων: cdr.eionet.europa.eu/gr/eu/nbwd

Υπουργείο Περιβάλλοντος Ενέργειας και Κλιματικής Αλλαγής: www.ypeka.gr

Υπουργείο Πολιτισμού, Παιδείας & Θρησκευμάτων: www.yppo.gr

Εθνική Μετεωρολογική Υπηρεσία: www.hnms.gr/hnms/greek/index_html

ΥΠΕΚΑ - Εθνικό Δίκτυο Πληροφοριών Περιβάλλοντος (ΕΔΠΠ): <http://www.e-per.gr/>

Περιοχές δικτύου Natura 2000: <http://www.ypeka.gr/Default.aspx?tabid=432>

Ελληνικό Κέντρο Θαλασσίων Ερευνών: www.hcmr.gr

Ελληνικό Κέντρο Βιοτόπων - Υγροτόπων: www.ekby.gr

Γαλάζιες σημαίες: www.eepf.gr/blueflag

ΕΟΤ: www.visitgreece.gr/portal/site/eot

Περιφέρεια ΚΡΗΤΗΣ: <http://www.pkr.gov.gr/>

Δήμος ΙΕΡΑΠΕΤΡΑΣ: www.dimosierapetras.gr

Πρόγραμμα «Ταυτότητες υδάτων κολύμβησης»

Το Πρόγραμμα «Ταυτότητες ακτών κολύμβησης» για το έτος 2011 χρηματοδοτήθηκε από το Επιχειρησιακό Πρόγραμμα «Περιβάλλον & Αειφόρος Ανάπτυξη» (ΕΠΠΕΡΑΑ) του ΕΣΠΑ 2007-2013, με συγχρηματοδότηση από το Ευρωπαϊκό Ταμείο Περιφερειακής Ανάπτυξης.

Για πρόσθετες πληροφορίες και ενημέρωση για το πρόγραμμα και τις κολυμβητικές ακτές της χώρας, υποβολή σχολίων, παρατηρήσεων και ανταλλαγή απόψεων επισκεφτείτε την ηλεκτρονική μας διεύθυνση www.bathingwaterprofiles.gr

