



ΥΠΟΥΡΓΕΙΟ
ΠΕΡΙΒΑΛΛΟΝΤΟΣ
& ΕΝΕΡΓΕΙΑΣ

ΕΙΔΙΚΗ ΓΡΑΜΜΑΤΕΙΑ ΥΔΑΤΩΝ

ΤΑΥΤΟΤΗΤΑ ΥΔΑΤΩΝ ΚΟΛΥΜΒΗΣΗΣ

Αγία Πελαγία

ΚΩΔΙΚΟΣ ΤΑΥΤΟΤΗΤΑΣ:

GRBW139306072

ΤΟΠΟΘΕΣΙΑ:

Ελλάδα

Αποκεντρωμένη Διοίκηση ΚΡΗΤΗΣ

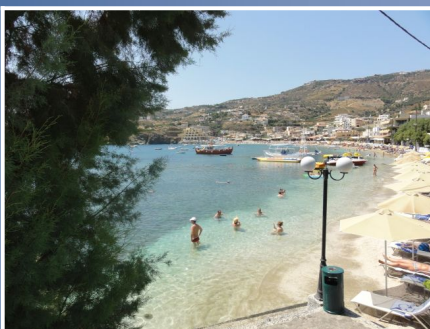
Περιφέρεια ΚΡΗΤΗΣ

Περιφερειακή Ενότητα ΗΡΑΚΛΕΙΟΥ

Δήμος Μαλεβιζίου



Τα ύδατα κολύμβησης στην ακτή Αγία Πελαγία είναι εξαιρετικής ποιότητας με βάση τα αποτελέσματα της ταξινόμησης της τελευταίας τετραετίας.



Εισαγωγή

Η θέσπιση Μητρώου Ταυτοτήτων Υδάτων Κολύμβησης υπαγορεύεται από την Ευρωπαϊκή Οδηγία 2006/7/ΕΚ, σχετικά με τη διαχείριση της ποιότητας των υδάτων κολύμβησης και συνιστά μια καινοτόμο προσέγγιση, με βασικό στόχο την ενημέρωση των πολιτών και την παροχή χρήσιμων στοιχείων για την σύγκριση και την επιλογή ακτών κολύμβησης. Η ταυτότητα των υδάτων κολύμβησης παρέχει πληροφορίες για τις φυσικές και γεωγραφικές συνθήκες της περιοχής της ακτής, για τα υδρολογικά χαρακτηριστικά των υδάτων κολύμβησης, καθώς και για την αξιολόγηση των πιθανών κινδύνων ρύπανσης στην περιοχή.

Συμπληρωματικώς του Μητρώου Ταυτοτήτων, κατά τη διάρκεια της κολυμβητικής περιόδου κάθε έτους (από 1η Ιουνίου έως 30η Οκτωβρίου), διενεργούνται συστηματικές δειγματοληψίες και αναλύσεις μικροβιολογικών και άλλων παραμέτρων, με σκοπό την ποιοτική παρακολούθηση και ταξινόμηση των κολυμβητικών υδάτων.

Περιγραφή Ακτής

Η παραλία της Αγίας Πελαγίας, βρίσκεται στα βόρεια παράλια της Κρήτης, 18χλμ. βορειοδυτικά της πόλης του Ηρακλείου, έμπροσθεν του ομώνυμου οικισμού και εκτείνεται στον ομώνυμο όρμο. Η παράκτια ζώνη είναι αμμώδης με περιοχές που έχουν βότσαλα ενώ στο εσωτερικό του πυθμένα υπάρχουν παραλιακοί ψαμμίτες και βραχώδεις σχηματισμοί στα άκρα. Η παρόχθια ζώνη είναι τροποποιημένη λόγω της ύπαρξης μόνιμων κτισμάτων σε όλο το μήκος της ακτής και λόγω αναπλήρωσης του βόρειου τμήματος με χοντρόκοκκο φερτό υλικό. Η θαλάσσια βιοποικιλότητα περιλαμβάνει χλωροφύκη και φαιοφύκη τα οποία αναπτύσσονται πάνω στις βραχώδεις εξάρσεις που υπάρχουν στο εσωτερικό της θάλασσας.

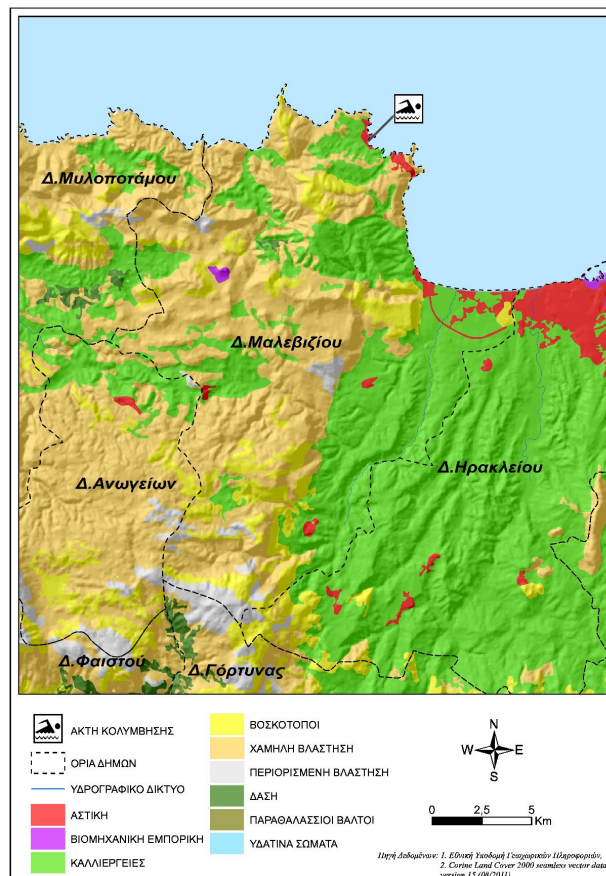
Η κολυμβητική ακτή αποτελεί το παράλιο τμήμα ενός κλειστού κόλπου μήκους 450μ. Η ακτή καταλαμβάνει το σύνολο του κόλπου, έχει μέσο πλάτος 15μ. και προσανατολισμό ανατολικό. Τα κολυμβητικά ύδατα στα πρώτα μέτρα έχουν κανονικό βάθος και η κλίση του πυθμένα είναι ήπια (σε μέση απόσταση 70μ. από την ακτή το βάθος εκτιμάται στα 5μ.). Η πρόσβαση στην παραλία γίνεται οδικώς μέσω του οδικού άξονα που ενώνει το Ηράκλειο με τον οικισμό της Αγίας Πελαγίας.

Η παραλία είναι πλήρως οργανωμένη και διαθέτει ομπρέλες, ξαπλώστρες, ντους, κάδους και καλάθια απορριμμάτων. Επί της ακτής υπάρχουν αναψυκτήρια, ξενοδοχειακά καταλύματα, καταστήματα και εστιατόρια ενώ παρέχεται η δυνατότητα για ενοικίαση μηχανοκίνητου θαλάσσιου εξοπλισμού και σχολής εκμάθησης κατάδυσης. Σε όλη την έκταση του κόλπου αγκυροβολούν μικρά σκάφη αναψυχής. Η ακτή διαθέτει ναυαγοσώστη για την προστασία των λουομένων. Τα κατοικίδια απαγορεύονται και ο μέγιστος αριθμός λουομένων εκτιμάται σε 700 άτομα.

Η ευρύτερη περιοχή είναι οικιστική με τουριστικές και εμπορικές δραστηριότητες στα όρια του οικισμού της Αγίας Πελαγίας.

Χρήσεις γης ευρύτερης περιοχής

Στην ευρύτερη περιοχή της λεκάνης απορροής της ακτής κυριαρχούν οι αγροτικές εκτάσεις με σημαντικό ποσοστό φυσικής βλάστησης και η ασυνεχής δόμηση.



Υπαγωγή - Χαρακτηρισμοί

Η ακτή εντάσσεται στο Υδατικό Διαμέρισμα Κρήτης (GR13), στην Λεκάνη Απορροής Ρεμάτων Βορείου Τμήματος Χανίων-Ρεθύμνου-Ηρακλείου (GR39) και στο Παράκτιο Υδατικό Σύστημα «Ακτές Μπαλί-Φόδελε (GR1339C0006N)», του οποίου η οικολογική κατάσταση έχει χαρακτηριστεί ως καλή, με βάση τα αποτελέσματα της ταξινόμησης, που πραγματοποιήθηκε στο σχετικό Σχέδιο Διαχείρισης (αρ.οικ. 163/8.04.2015 Υ.Α. (ΦΕΚ Β' 570)). Η ακτή εντάσσεται στο Παράκτιο Υδατικό Σύστημα των Ακτών του Μπαλιού - Φόδελε (GR001300010005N) Στο Υδατικό Σύστημα αντιστοιχεί σταθμός εποπτικής παρακολούθησης που έχει οριστεί στο πλαίσιο εφαρμογής του Άρθρου 8 της Οδηγίας 2000/60/ΕΚ. Η παρακολούθηση γίνεται σύμφωνα με τα οριζόμενα στην ΚΥΑ 140384/2011. Η οικολογική κατάσταση του εν λόγω Παράκτιου Υδατικού Συστήματος έχει χαρακτηριστεί ως καλή, με βάση τον προκαταρκτικό χαρακτηρισμό που πραγματοποιήθηκε από το ΕΛΚΕΘΕ το 2008. Στην περιοχή δεν εντοπίστηκαν άλλα υδάτινα σώματα αναγνωρισμένα στο πλαίσιο της Οδηγίας 2000/60/ΕΚ που να επηρεάζουν την κολυμβητική ακτή.

Ποιότητα κολυμβητικών υδάτων

Η παραλία Αγία Πελαγία αναγνωρίστηκε ως ακτή κολύμβησης το έτος 1990 και έκτοτε παρακολουθείται στο πλαίσιο των ετησίων προγραμμάτων παρακολούθησης της ποιότητας των κολυμβητικών υδάτων, τα οποία πραγματοποιούνται με ευθύνη του Υπουργείου Παραγωγικής Ανασυγκρότησης Περιβάλλοντος και Ενέργειας.

Από το 2010, η παρακολούθηση και η αξιολόγηση της ποιότητας των υδάτων για τις κολυμβητικές περιόδους πραγματοποιείται σύμφωνα με τα προβλεπόμενα στην Οδηγία 2006/7/ΕΚ και με συναξιολόγηση των αποτελεσμάτων παρακολούθησης των τελευταίων ετών.

Σημείο παρακολούθησης	2013	2014	2015	2016	2017	2018
GRBW139306072101						

 Εξαιρετική ποιότητα;	 Καλή ποιότητα
 Επαρκής ποιότητα	 Ανεπαρκής ποιότητα

Υδρολογικά, μετεωρολογικά χαρακτηριστικά

Το μέσο ετήσιο ύψος βροχόπτωσης στην περιοχή είναι 489mm, με το μέγιστο και το ελάχιστο μηνιαίο ύψος να είναι αντίστοιχα 272,6mm και 0mm. (Ε.Μ.Υ. Μετεωρολογικός Σταθμός Ηρακλείου, έτη 1955-2004). Η επικρατέστερη διεύθυνση ανέμου είναι η βορειοδυτική, ακολουθούμενη από βόρεια και νότια με μικρή ή μέση ένταση (Ε.Μ.Υ. έτη 1955-2001). Η μέση μηνιαία θερμοκρασία της ατμόσφαιρας κατά την κολυμβητική περίοδο είναι 24°C, με τη μέγιστη μηνιαία θερμοκρασία να καταγράφεται κατά το μήνα Ιούλιο και να είναι της τάξης των 28°C(Ε.Μ.Υ. έτη 1960-2004).

Σημειώνεται ότι η ακτή, εξαιτίας του προσανατολισμού και της μορφολογίας της επηρεάζεται από τους βόρειους ανέμους και τους κυματισμούς. Ωστόσο, στην περιοχή δεν παρατηρούνται ισχυρά ρεύματα, ούτε έντονα φαινόμενα παλίρροιας.

Πιέσεις

Υγρά απόβλητα

Ο οικισμός της Αγίας Πελαγίας δε διαθέτει αποχετευτικό δίκτυο και εξυπηρετείται, στο σύνολό του, μέσω ιδιωτικών συστημάτων αποχέτευσης. Ο μόνιμος πληθυσμός του οικισμού αυτού, σύμφωνα με τα στοιχεία της ΕΣΥΕ (απογραφή 2001), ανέρχεται σε 553 κατοίκους. Αν και η παρουσία των συστημάτων αυτών αποτελεί δυνητική πηγή εισροής μικροβιακού φορτίου στη θάλασσα, λόγω της μικρής έκτασης του οικισμού, η πιθανή επιβάρυνση της ποιότητας των κολυμβητικών υδάτων εκτιμάται ως ιδιαίτερα περιορισμένη. Επίσης, στην ακτή εντοπίστηκε ξενοδοχειακή μονάδα δυναμικότητας 1230 κλινών περίπου, η οποία διαθέτει ιδιωτική εγκατάσταση επεξεργασίας των λυμάτων της.

Λοιπές πηγές

Η ακτή της Αγίας Πελαγίας είναι ιδιαίτερα δημοφιλής και κατά τους καλοκαιρινούς μήνες συγκεντρώνει μεγάλο αριθμό λουομένων, η παρουσία των οποίων μπορεί να επιβαρύνει την ποιότητα των υδάτων της ακτής. Επίσης, στην περιοχή ανοιχτά της ακτής, σε όλο τον κόλπο αγκυροβολούν μικρά ιδιωτικά πλεούμενα. Ο αυξημένος αριθμός των σκαφών αυτών που επισκέπτεται την ακτή αποτελεί δυνητική πηγή ρύπανσης των

υδάτων μέσω των απορρίψεων από τα σκάφη καθώς και πιθανών διαρροών από σκάφη με ελλιπή συντήρηση.

Αποτελέσματα επίτοπιας επίσκεψης

Κατά την επί τόπου επίσκεψη στην παραλία δεν εντοπίστηκε ύπαρξη πίσσας, λαδιών και επιφανειοδραστικών ουσιών (αφροί) στην ακτή ή στα νερά. Γενικώς, τα ύδατα κολύμβησης ήταν διαυγή και καθαρά.

Ευτροφισμός

Αν και η θέση της ακτής (εντός κλειστού κόλπου) αποτελεί ευνοϊκό παράγοντα για την εμφάνιση του φαινομένου του ευτροφισμού, το βάθος των υδάτων εξασφαλίζει ικανοποιητικό ρυθμό ανανέωσης των υδάτων και περιορίζει τον κίνδυνο εμφάνισης του φαινομένου του ευτροφισμού.

Επιπλέον, τα ύδατα της ακτής κολύμβησης δεν επηρεάζονται από την απορροή ρυπαντικών φορτίων των κύριων θρεπτικών συστατικών αζώτου και φωσφόρου, τα οποία συμβάλλουν στην ανάπτυξη αλγών και ευνοούν την εξέλιξη φαινομένων ευτροφισμού. Ακόμη, στα κολυμβητικά ύδατα της ακτής δεν έχουν καταγραφεί περιστατικά ραγδαίας ανάπτυξης αλγών ή φυτοπλαγκτόν και υπό κανονικές συνθήκες είναι διαυγή και καθαρά κάτι που συνδέεται με χαμηλή παρουσία φυτοπλαγκτόν.

Με βάση τα παραπάνω εκτιμάται χαμηλός βαθμός επικινδυνότητας ανάπτυξης μακροφυκών και φυτοπλαγκτόν στην ακτή.

Διερεύνηση έκτακτων συνθηκών

Σύμφωνα με τα διαθέσιμα στοιχεία των ανέμων και της βροχόπτωσης για την περιοχή, κατά την κολυμβητική περίοδο δεν εμφανίζονται ακραία καιρικά φαινόμενα και επομένως, δεν αναμένεται ιδιαίτερη επιβάρυνση της θαλάσσιας περιοχής από απορροές ομβρίων και μεταφορά ρύπων λόγω ισχυρών ανέμων.

Οι έκτακτες συνθήκες κατά τις οποίες δύναται να επιβαρυνθεί η ποιότητα των υδάτων της ακτής περιλαμβάνουν την αύξηση του αριθμού των λουομένων.

Μέτρα αντιμετώπισης

Σε περίπτωση έκτακτου περιστατικού ρύπανσης των υδάτων ή επιβάρυνσης του περιβάλλοντος της ακτής κολύμβησης, ενεργοποιείται μηχανισμός έγκαιρης προειδοποίησης για την πρόληψη και την ασφάλεια των λουομένων. Ο αρμόδιος φορέας διαχείρισης τέτοιων καταστάσεων είναι ο Δήμος Μαλεβιζίου.

Στις επανορθωτικές ενέργειες περιλαμβάνονται:

- Ενημέρωση του κοινού για την ρύπανση και την εκτιμώμενη διάρκεια αυτής.
- Έκδοση απόφασης προσωρινής διακοπής της κολύμβησης (εάν κριθεί απαραίτητο από τις αρμόδιες Υπηρεσίες).
- Συνέχιση της παρακολούθησης των υδάτων, σύμφωνα με το αντίστοιχο πρόγραμμα παρακολούθησης που εφαρμόζεται στο πλαίσιο της Οδηγίας 2006/7/Ε.Κ., και λήψη πρόσθετου δείγματος, προκειμένου να επιβεβαιωθεί ότι το περιστατικό έχει λήξει. Σε περίπτωση που το πρόγραμμα παρακολούθησης προβλέπει λήψη δείγματος στην περίοδο εμφάνισης της βραχυπρόθεσμης ρύπανσης, το δείγμα αυτό μπορεί να

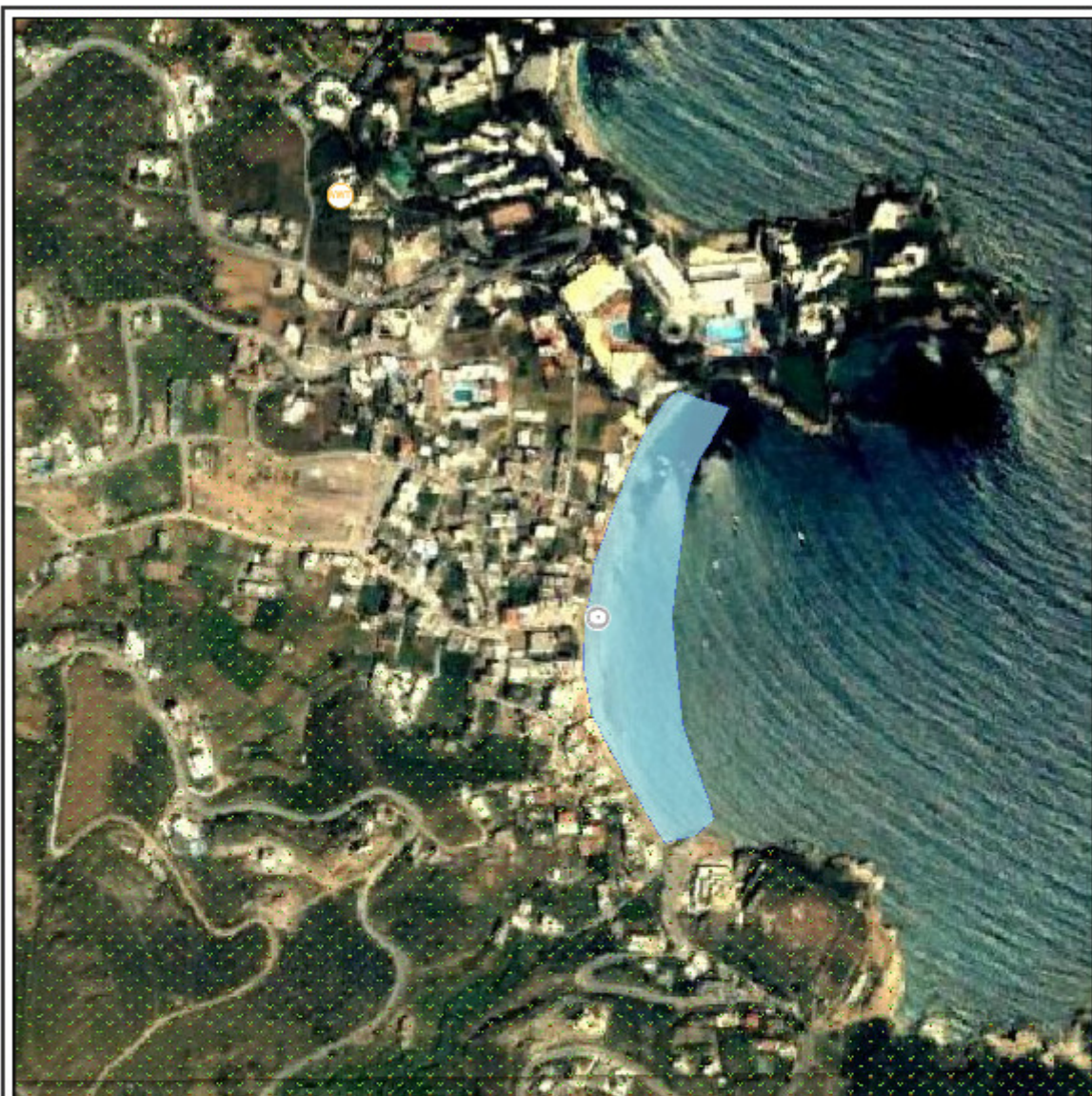
εξαιρεθεί και να αντικατασταθεί από ένα πρόσθετο δείγμα, το οποίο θα ληφθεί 7 ημέρες μετά την εξάλειψη του φαινομένου

Αναφορικά με τη διαχείριση των λυμάτων του οικισμού, σε περίπτωση παρουσίας μη κατάλληλων ιδιωτικών συστημάτων αποχέτευσης (π.χ. απορροφητικών δεξαμενών) είναι σκόπιμο να διερευνηθεί η εφαρμογή κατάλληλων ιδιωτικών συστημάτων ή συστημάτων επεξεργασίας μικρής κλίμακας τα οποία προσφέρουν προστασία του υπόγειου υδροφορέα και συνεπαγόμενα της θαλάσσιας περιοχής από εισροές ρυπαντικού φορτίου. Επίσης, σχετικά με τη λειτουργία των ξενοδοχειακών μονάδων που διαθέτουν ιδιωτική εγκατάσταση επεξεργασίας, οι αρμόδιες αρχές μεριμνούν για την τήρηση των

Περιβαλλοντικών Όρων των μονάδων σχετικά με τη διάθεση των λυμάτων τους. Τέλος, όσον αφορά τον κίνδυνο ρύπανσης της θάλασσας από τη συγκέντρωση αυξημένου αριθμού λουομένων, αναρτώνται σε ευδιάκριτο σημείο μέτρα καλής συμπεριφοράς λουομένων, τα οποία περιλαμβάνουν την αποφυγή χρήσης αντηλιακού μισή ώρα πριν την είσοδο στο νερό και τη συστηματική χρήση των κάδων για την απόθεση απορριμμάτων.

Γενικά συνιστάται η αποφυγή κολύμβησης εντός των λιμανιών, των μόνιμων αγκυροβολίων και των ναυπηγείων, 200 μ. εκατέρωθεν από τα στόμια εκβολής των αγωγών εγκαταστάσεων επεξεργασίας λυμάτων, στις εκβολές αγωγών ομβρίων υδάτων μετά από έντονη βροχόπτωση, καθώς και στις εκβολές ρεμάτων συνεχούς ροής.





ΥΠΟΜΝΗΜΑ

Σημεία δειγματοληψίας	Βελτιώσεις ή Επεξεργασίες Λυμάτων (Ε.Ε.Λ.)	Χώρα Υγειονομικής Ταφής Απορριμμάτων (ΧΥΤΑ)
Ειδική παταμό/ρέμας	Σημεία κλειστής αγωγού δόμησης	Χώρα Αναξέλεκτης Δόμησης Απορριμμάτων (ΧΑΔΑ)
Γεωθερμικά έργια	Χερσαίο τμήμα υποθαλάσσιου αγωγού δόμησης	Άλλο
Μορίνα	Αντλιοστάσιο	Οικιστικοί θύλακες μη καλυπτόμενοι από αποχετευτικό δίκτυο
Αγκυροβόλιο/ Πραβήλια	Βαμπελονία - SEVESO	Αρδευόμενες Καλλιέργειες
Αγκυροβόλιό με σκάφη	Αγωγός	

Σημεία δειγματοληψίας:

Κωδικός
GRBW139306072101

ΕΤΡS 89
25.0183 35.4062

ΕΓΣΑ 87
N 592315 E 3918282

Αγία Πελαγία
GRBW139306072

0 80 160
μ

Υπόβαση: Google Earth

Στοιχεία επικοινωνίας και πηγές περαιτέρω ενημέρωσης

Αρμόδια Τοπική Αρχή

Δήμος ΜΑΛΕΒΙΖΙΟΥ

Πλ. Μιχάλη Κατσαμάνη, Γάζι, 71414,
Ηράκλειο
Τηλέφωνο: 2813-400619, 2813-400600
Fax: 2810-823383
www.gazi.gov.gr
mayor@malevizi.gr

Αρμόδια Περιφερειακή Αρχή

Αποκεντρωμένη Διοίκηση Κρήτης

Δ/νση Υδάτων Κρήτης

Ικάρου & Στεργίου Σπανάκη 2, 7107 Ηράκλειο
Τηλέφωνο: : 2810 278623
Fax: 2810 278630
<http://crete.dasi-ydata.gr/4portal/index.php>

Αρμόδια Υγειονομική Υπηρεσία

Περιφέρεια Κρήτης

Δ/ΝΣΗ ΔΗΜ. ΥΓΕΙΑΣ & ΚΟΙΝ.

ΜΕΡΙΜΝΑΣ ΗΡΑΚΛΕΙΟΥ

Μονής Καριώτης 56, 71201 Ηράκλειο
Τηλέφωνο: 2613410141-410762
Fax: 2613410720

Αρμόδια Κρατική Αρχή

ΥΠΑΠΕΝ

Ειδική Γραμματεία Υδάτων

Μ. Ιατρίδου 2 & Λ. Κηφισίας, 11526, Αθήνα
Τηλέφωνο: 2106931298-9, 2106931262,
2106931254
Fax: 210 6994355
www.ypeka.gr
info.egy@prv.ypeka.gr
bathingwaterprofiles@prv.ypeka.gr

Έκδοση Ταυτότητας	Ημερομηνία	Επόμενη αναθεώρηση
R3	Μάιος 2015	Σε περίπτωση σημαντικής μεταβολής στην ποιότητα των κολυμβητικών υδάτων ή στο φυσικό περιβάλλον

Χρήσιμες Συνδέσεις

Ευρωπαϊκή Επιτροπή - Ποιότητα υδάτων κολύμβησης: ec.europa.eu/environment/water/water-bathing/index_en.html

Ευρωπαϊκός Οργανισμός Περιβάλλοντος - Κατάσταση υδάτων κολύμβησης:

www.eea.europa.eu/themes/water/status-and-monitoring/state-of-bathing-water

Ευρωπαϊκός Οργανισμός Περιβάλλοντος: Κεντρικό Αποθετήριο Δεδομένων: cdr.eionet.europa.eu/gr/eu/nbwd

Υπουργείο Περιβάλλοντος Ενέργειας και Κλιματικής Αλλαγής: www.ypeka.gr

Υπουργείο Πολιτισμού, Παιδείας & Θρησκευμάτων: www.yppo.gr

Εθνική Μετεωρολογική Υπηρεσία: www.hnms.gr/hnms/greek/index_html

ΥΠΕΚΑ - Εθνικό Δίκτυο Πληροφοριών Περιβάλλοντος (ΕΔΠΠ): <http://www.e-per.gr/>

Περιοχές δικτύου Natura 2000: <http://www.ypeka.gr/Default.aspx?tabid=432>

Ελληνικό Κέντρο Θαλασσίων Ερευνών: www.hcmr.gr

Ελληνικό Κέντρο Βιοτόπων - Υγροτόπων: www.ekby.gr

Γαλάζιες σημαίες: www.eepf.gr/blueflag

ΕΟΤ: www.visitgreece.gr/portal/site/eot

Περιφέρεια ΚΡΗΤΗΣ: <http://www.pkr.gov.gr/>

Δήμος ΜΑΛΕΒΙΖΙΟΥ: www.gazi.gov.gr

Πρόγραμμα «Ταυτότητες υδάτων κολύμβησης»

Το Πρόγραμμα «Ταυτότητες ακτών κολύμβησης» για το έτος 2011 χρηματοδοτήθηκε από το Επιχειρησιακό Πρόγραμμα «Περιβάλλον & Αειφόρος Ανάπτυξη» (ΕΠΠΕΡΑΑ) του ΕΣΠΑ 2007-2013, με συγχρηματοδότηση από το Ευρωπαϊκό Ταμείο Περιφερειακής Ανάπτυξης. Για πρόσθετες πληροφορίες και ενημέρωση για το πρόγραμμα και τις κολυμβητικές ακτές της χώρας, υποβολή σχολίων, παρατηρήσεων και ανταλλαγή απόψεων επισκεφτείτε την ηλεκτρονική μας διεύθυνση www.bathingwaterprofiles.gr