



ΥΠΟΥΡΓΕΙΟ  
ΠΕΡΙΒΑΛΛΟΝΤΟΣ  
& ΕΝΕΡΓΕΙΑΣ

ΕΙΔΙΚΗ ΓΡΑΜΜΑΤΕΙΑ ΥΔΑΤΩΝ

# ΤΑΥΤΟΤΗΤΑ ΥΔΑΤΩΝ ΚΟΛΥΜΒΗΣΗΣ

**Κόστα**

**ΚΩΔΙΚΟΣ ΤΑΥΤΟΤΗΤΑΣ:**

GRBW039235041

**ΤΟΠΟΘΕΣΙΑ:**

Ελλάδα

Αποκεντρωμένη Διοίκηση "ΠΕΛΟΠΟΝΝΗΣΟΥ,

ΔΥΤΙΚΗΣ ΕΛΛΑΔΑΣ ΚΑΙ ΙΟΝΙΟΥ"

Περιφέρεια ΠΕΛΟΠΟΝΝΗΣΟΥ

Περιφερειακή Ενότητα ΑΡΓΟΛΙΔΑΣ

Δήμος Ερμιονίδας



Τα ύδατα κολύμβησης στην ακτή Κόστα είναι εξαιρετικής ποιότητας με βάση τα αποτελέσματα της ταξινόμησης της τελευταίας τετραετίας.



## Εισαγωγή

Η θέσπιση Μητρώου Ταυτοτήτων Υδάτων Κολύμβησης υπαγορεύεται από την Ευρωπαϊκή Οδηγία 2006/7/ΕΚ, σχετικά με τη διαχείριση της ποιότητας των υδάτων κολύμβησης και συνιστά μια καινοτόμο προσέγγιση, με βασικό στόχο την ενημέρωση των πολιτών και την παροχή χρήσιμων στοιχείων για την σύγκριση και την επιλογή ακτών κολύμβησης. Η ταυτότητα των υδάτων κολύμβησης παρέχει πληροφορίες για τις φυσικές και γεωγραφικές συνθήκες της περιοχής της ακτής, για τα υδρολογικά χαρακτηριστικά των υδάτων κολύμβησης, καθώς και για την αξιολόγηση των πιθανών κινδύνων ρύπανσης στην περιοχή.

Συμπληρωματικώς του Μητρώου Ταυτοτήτων, κατά τη διάρκεια της κολυμβητικής περιόδου κάθε έτους (από 1η Ιουνίου έως 30η Οκτωβρίου), διενεργούνται συστηματικές δειγματοληψίες και αναλύσεις μικροβιολογικών και άλλων παραμέτρων, με σκοπό την ποιοτική παρακολούθηση και ταξινόμηση των κολυμβητικών υδάτων.

## Περιγραφή Ακτής

Η ακτή Κόστα βρίσκεται στον ομώνυμο όρμο και σε απόσταση 5 χλμ. νοτιοανατολικά από τον οικισμό Πόρτο Χέλι. Η ακτή αποτελεί το παράλιο τμήμα ενός κλειστού κόλπου, μήκους 830 μ., έχει μήκος 90 μ., μέσο πλάτος 5 μ. και προσανατολισμό νοτιοανατολικό. Η παράκτια ζώνη και ο θαλάσσιος πυθμένας αποτελούνται κυρίως από άμμο, ενώ σε επιμέρους τμήματα παρατηρείται και βότσαλο. Η παράκτια ζώνη είναι μερικώς τροποποιημένη, λόγω του πέτρινου τοιχείου που εντοπίζεται σε όλο το μήκος της ακτής και του διαμορφωμένου από σκυρόδεμα ανατολικού τμήματός της. Ακόμα, το ανατολικό άκρο της ακτής οριοθετείται από τον προβλήτα και την ξύλινη εξέδρα του ανάντη ξενοδοχείου. Η θαλάσσια βιοποικιλότητα περιλαμβάνει κυρίως φαιοφύκη, χλωροφύκη που είναι προσκολλημένα στον πυθμένα και τοπικά λιβάδια φανερόγαμων, ενώ εμφανίζονται περιστασιακά μαλάκια (πεταλίδες), ανθόζωα (θαλάσσια ανεμώνη), αρθρόποδα (καβούρια) και εχινόδερμα (αχινοί).

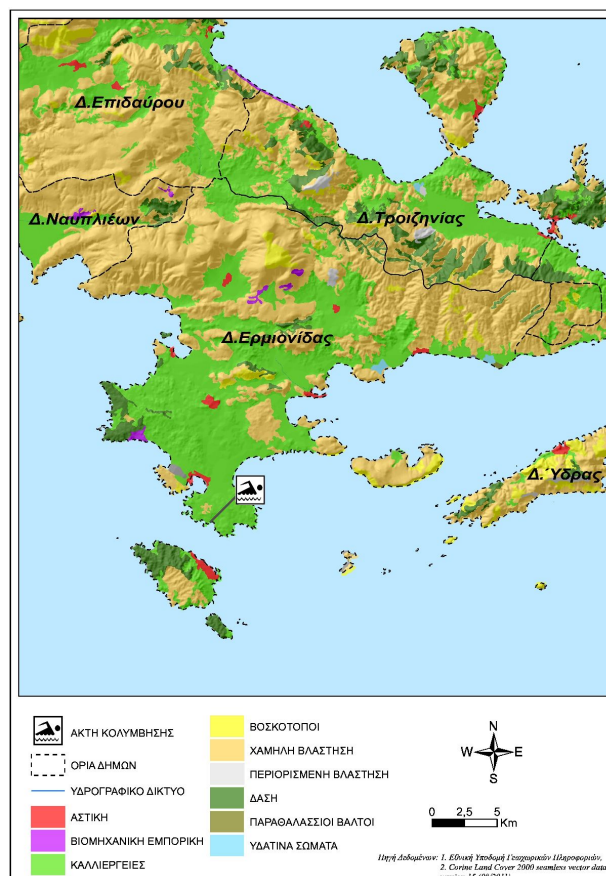
Τα κολυμβητικά ύδατα στα πρώτα μέτρα είναι αβαθή με ήπια κλίση του πυθμένα ήπια, καθώς το βάθος προσεγγίζει τα 5 μ. σε απόσταση 120 μ. από την ακτή. Η πρόσβαση στην παραλία γίνεται είτε μέσω μονοπατιού είτε μέσω του ξενοδοχείου που βρίσκεται ανάντη της ακτής.

Η παραλία είναι οργανωμένη και διαθέτει υποδομές εξυπηρέτησης των λουομένων, όπως ξαπλώστρες και ομπρέλες. Ο μέγιστος αριθμός λουομένων είναι 90 άτομα.

Στην άμεση περιοχή παρατηρείται η ασυνεχής δόμηση του οικισμού Κόστα με παραθεριστικές κατοικίες, ενοικιαζόμενα συγκροτήματα, ξενοδοχεία. Επιπλέον η περιοχή καλύπτεται από καλλιεργήσιμες εκτάσεις. Σε απόσταση 350 μ. νοτιοανατολικά της ακτής, υπάρχει μικρό αγκυροβόλιο από το οποίο αναχωρούν πλοία για τις Σπέτσες.

## Χρήσεις γης ευρύτερης περιοχής

Στην ευρύτερη περιοχή της ακτής κυριαρχούν εκτάσεις με καλλιέργειες, ενώ υπάρχουν και τμήματα με χαμηλή βλάστηση.



## Υπαγωγή - Χαρακτηρισμοί

Η ακτή εντάσσεται στο Υδατικό Διαμέρισμα Ανατολικής Πελοποννήσου (GR03), στην Λεκάνη Απορροής Ρεμάτων Αργολικού Κόλπου (GR31) και στο Παράκτιο Υδατικό Σύστημα «Δίαυλος Ύδρας - Δοκού - Σπετσών (GR0331C0002N)», του οποίου η οικολογική κατάσταση έχει χαρακτηριστεί ως μέτρια, με βάση τα αποτελέσματα της ταξινόμησης, που πραγματοποιήθηκε στο σχετικό Σχέδιο Διαχείρισης (αρ.οικ. 391/21.04.2013 Υ.Α. (ΦΕΚ Β' 1004)). Στο Υδατικό Σύστημα υπάρχει σταθμός εποπτικής παρακολούθησης που έχει οριστεί στο πλαίσιο εφαρμογής του Άρθρου 8 της Οδηγίας 2000/60/ΕΚ. Η παρακολούθηση γίνεται σύμφωνα με τα οριζόμενα στην ΚΥΑ 140384/2011. Στην περιοχή δεν εντοπίστηκαν άλλα υδατίνα σώματα, αναγνωρισμένα στο πλαίσιο της Οδηγίας 2000/60/ΕΚ, που να επηρεάζουν την κολυμβητική ακτή.

## Ποιότητα κολυμβητικών υδάτων

Η παραλία Κόστα αναγνωρίστηκε ως ακτή κολύμβησης το έτος 1990 και έκτοτε παρακολουθείται στο πλαίσιο των ετησίων προγραμμάτων παρακολούθησης της ποιότητας των κολυμβητικών υδάτων, τα οποία πραγματοποιούνται με ευθύνη του Υπουργείου Παραγωγικής Ανασυγκρότησης Περιβάλλοντος και Ενέργειας.

Από το 2010, η παρακολούθηση και η αξιολόγηση της ποιότητας των υδάτων για τις κολυμβητικές περιόδους πραγματοποιείται σύμφωνα με τα προβλεπόμενα στην Οδηγία 2006/7/ΕΚ και με συναξιολόγηση των αποτελεσμάτων παρακολούθησης των

τελευταίων ετών.

Σημείο παρακολούθησης	2013	2014	2015	2016	2017	2018
GRBW039235041101						

	Εξαιρετική ποιότητα;		Καλή ποιότητα
	Επαρκής ποιότητα		Ανεπαρκής ποιότητα

## Υδρολογικά, μετεωρολογικά χαρακτηριστικά

Το μέσο ετήσιο ύψος βροχόπτωσης στην περιοχή είναι 215 mm, με το μέγιστο και το ελάχιστο μηνιαίο ύψος να είναι αντίστοιχα 199mm και 0mm. (Ε.Μ.Υ. Μετεωρολογικός Σταθμός Σπετσών, έτη 1973-2007). Η επικρατέστερη διεύθυνση ανέμου είναι η νοτιοανατολική, ακολουθούμενη από βόρειαανατολική και βορειοδυτική, με μικρή ένταση (Ε.Μ.Υ. έτη 1974-1996). Η μέση μηνιαία θερμοκρασία της ατμόσφαιρας κατά την κολυμβητική περίοδο είναι 25°C, με τη μέγιστη μηνιαία θερμοκρασία να καταγράφεται κατά το μήνα Αύγουστο και να είναι της τάξης των 32°C(Ε.Μ.Υ. Έτη 1975 - 1983 ΚΑΙ 1986-2003).

Σημειώνεται ότι η ακτή, εξαιτίας του προσανατολισμού και της μορφολογίας της είναι προστατευμένη από τους επικρατέστερους ανέμους, με εξαίρεση τους νοτιοανατολικούς. Στην περιοχή δεν παρατηρούνται ισχυρά ρεύματα ή έντονα φαινόμενα παλρίρροιας.

## Πιέσεις

### Υγρά απόβλητα

Ο παραθεριστικός οικισμός Κόστα δεν διαθέτει αποχετευτικό δίκτυο και εξυπηρετείται, στο σύνολό του, μέσω ιδιωτικών συστημάτων αποχέτευσης. Αν και η παρουσία των συστημάτων αυτών αποτελεί δυνητική πηγή εισροής μικροβιακού φορτίου στη θάλασσα, λόγω του μικρού οικισμού, των 83 ατόμων (2001), η πιθανή επιβάρυνση της ποιότητας των κολυμβητικών υδάτων εκτιμάται ως ιδιαίτερα περιορισμένη.

Στην ακτή εντοπίστηκε ξενοδοχειακή μονάδα δυναμικότητας 147 κλινών, η οποία διαθέτει εγκατάσταση επεξεργασίας των λυμάτων με δευτεροβάθμια σε κλειστό σύστημα επεξεργασίας και ως κύρια μέθοδος διάθεσης εφαρμόζεται η επαναχρησιμοποίηση για άρδευση των καλλωπιστικών φυτών.

## Λοιπές πηγές

Στο νοτιοανατολικό άκρο της ακτής, σε απόσταση περίπου 350 μ. από την περιοχή κολύμβησης, υπάρχει αγκυροβόλιο μικρών ιδιωτικών πλεούμενων (θαλάσσια ταξί και πλοία της γραμμής). Οι απορρίψεις των σκαφών που προσεγγίζουν την παραλία και περιλαμβάνουν αστικά απόβλητα και απορρίμματα καθώς επίσης και η πιθανή διαρροή πετρελαίου από σκάφη με ελλιπή συντήρηση αποτελούν δυνητικές πηγές ρύπανσης.

## Αποτελέσματα επιτόπιας επίσκεψης

Κατά την επί τόπου επίσκεψη δεν εντοπίστηκε ύπαρξη πίσσας ή λαδιών, παρά μόνο μικρή ποσότητα οικιακών απορριμμάτων στο κέντρο της παραλίας. Γενικώς, τα ύδατα κολύμβησης ήταν διαυγή και καθαρά.

## Ευτροφισμός

Τα ύδατα κολύμβησης είναι υπό κανονικές συνθήκες διαυγή και καθαρά, χωρίς να έχουν καταγραφεί περιστατικά ραγδαίας ανάπτυξης αλγών ή φυτοπλαγκτόν. Επιπλέον, η ακτή κολύμβησης δεν επηρεάζεται από την απορροή ρυπαντικών φορτίων των κύριων θρεπτικών συστατικών αζώτου και φωσφόρου. Ωστόσο, η θέση της ακτής (εντός κλειστού κόλπου) σε συνδυασμό με το μικρό βάθος των υδάτων, συνεπάγεται περιορισμένο ρυθμό ανανέωσης των υδάτων με αποτέλεσμα τη διαμόρφωση ευνοϊκών συνθηκών για την εμφάνιση του φαινομένου του ευτροφισμού.

Με βάση τα παραπάνω εκτιμάται χαμηλός βαθμός επικινδυνότητας ανάπτυξης μακροφυκών και φυτοπλαγκτόν στην ακτή.

## Διερεύνηση έκτακτων συνθηκών

Σύμφωνα με τα διαθέσιμα στοιχεία των ανέμων και της βροχόπτωσης για την περιοχή, κατά την κολυμβητική περίοδο δεν εμφανίζονται ακραία καιρικά φαινόμενα και, επομένως, δεν αναμένεται ιδιαίτερη επιβάρυνση της θαλάσσιας περιοχής από απορροές ομβρίων ή μεταφορά ρύπων λόγω ισχυρών ανέμων.

## Μέτρα αντιμετώπισης

Σε περίπτωση έκτακτου περιστατικού ρύπανσης των υδάτων ή επιβάρυνσης του περιβάλλοντος της ακτής κολύμβησης, ενεργοποιείται μηχανισμός έγκαιρης προειδοποίησης για την πρόληψη και την ασφάλεια των λουομένων. Ο αρμόδιος φορέας διαχείρισης τέτοιων καταστάσεων είναι ο Δήμος Ερμιονίδας.

Στις επανορθωτικές ενέργειες περιλαμβάνονται:

- Ενημέρωση του κοινού για την ρύπανση και την εκτιμώμενη διάρκεια αυτής.
- Έκδοση απόφασης προσωρινής διακοπής της κολύμβησης (εάν κριθεί απαραίτητο από τις αρμόδιες Υπηρεσίες).
- Συνέχιση της παρακολούθησης των υδάτων, σύμφωνα με το αντίστοιχο πρόγραμμα παρακολούθησης που εφαρμόζεται στο πλαίσιο της Οδηγίας 2006/7/Ε.Κ., και λήψη πρόσθετου δείγματος, προκειμένου να επιβεβαιωθεί ότι το περιστατικό έχει λήξει. Σε περίπτωση που το πρόγραμμα παρακολούθησης προβλέπει λήψη δείγματος στην περίοδο εμφάνισης της βραχυπρόθεσμης ρύπανσης, το δείγμα αυτό μπορεί να εξαιρεθεί και να αντικατασταθεί από ένα πρόσθετο δείγμα, το οποίο θα ληφθεί 7 ημέρες μετά την εξάλειψη του φαινομένου

Σχετικά με τη λειτουργία του χώρου ελλιμενισμού συνιστάται η ορθή περιβαλλοντική διαχείριση των αποβλήτων των σκαφών σύμφωνα με την ισχύουσα νομοθεσία.

Σχετικά με τη διαχείριση των λυμάτων του οικισμού, είναι σκόπιμο να διερευνηθεί η εφαρμογή κατάλληλων ιδιωτικών συστημάτων ή συστημάτων επεξεργασίας μικρής κλίμακας τα οποία προσφέρουν προστασία του υπόγειου

υδροφορέα και συνεπαγόμενα της θαλάσσιας περιοχής από εισροές ρυπαντικού φορτίου.

Γενικά συνιστάται η αποφυγή κολύμβησης εντός των λιμανιών, των μόνιμων αγκυροβολίων και των ναυπηγείων, 200 μ. εκατέρωθεν από τα στόμια εκβολής των αγωγών εγκαταστάσεων επεξεργασίας λυμάτων, στις εκβολές αγωγών ομβρίων υδάτων μετά από έντονη βροχόπτωση, καθώς και στις εκβολές ρεμάτων συνεχούς ροής.



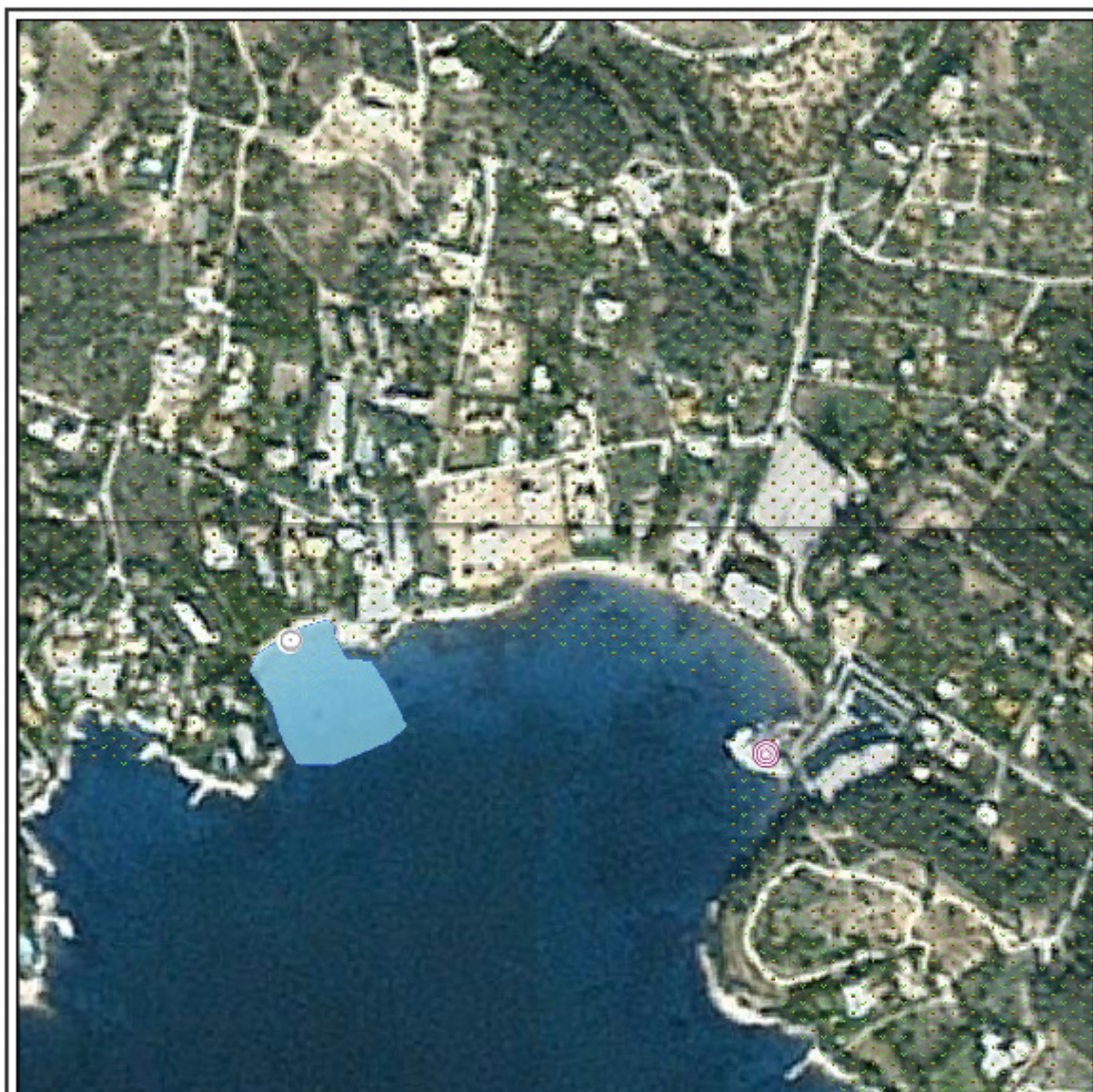
 Ακτή Κολύμβησης  
 Όρια Δήμων

**Κόστα**  
**GRBW039235041**



0      1.000      2.000  
m

Πηγή Υποβάθρου: Γεωγραφική Υπηρεσία Στρατού, 1:50000



ΥΠΟΜΗΜΑ		
	Σημείο δειγματοληψίας	
	Ειδική ποταμιό/ράματος	
	Ιχθυοκαλλιέργεια	
	Μαρίνα	
	Αγκυροβόλο/ Πραβλήτα	
	Αγκυροβόλημένα σκάφη	
	Εγκατάσταση Επιβραβυσίας Λαγμάτων (Ε.Ε.Λ.)	
	Σημείο ειδικής αγωγού δάθλασης	
	Χρυσά τμήμα υπεραλάσσιου αγωγού δάθλασης	
	Αντικατάσταση	
	Βομηχανία - SEVESO	
	Αγωγός	
	Χώρας Υγιονομικής Τοπής Απορριμάτων (ΧΥΤΑ)	
	Χώρας Ανιχνεύσιμης Δάθλασης Απορριμάτων (ΧΑΔΑ)	
	Άλλο	
	Οικιστική θύλακες μη καλυπτόμενοι από αποχετευτικό δίκτυο	
	Αρδευόμενες Καλλιέργειες	

**Κόστα**  
**GRBW039235041**

Σημεία δειγματοληψίας:

<b>Κωδικός</b>	<b>ETRS 89</b>	<b>ΕΓΣΑ 87</b>
GRBW039235041101	23.1593 37.2954	N 425341 E 4127684

Υπόβαθρο Google Earth

# Στοιχεία επικοινωνίας και πηγές περαιτέρω ενημέρωσης

## Αρμόδια Τοπική Αρχή

### Δήμος ΕΡΜΙΟΝΙΔΑΣ

ΜΕΛΙΝΑΣ ΜΕΡΚΟΥΡΗ 11, 21300, ΚΡΑΝΙΔΙ  
Τηλέφωνο: 27543-60000, 27543-60029  
Fax: 27540-23667/ 8  
[www.kranidi.gr](http://www.kranidi.gr)  
[kranidi1@otenet.gr](mailto:kranidi1@otenet.gr)

## Αρμόδια Περιφερειακή Αρχή

Αποκεντρωμένη Διοίκηση Πελ/σου-Δυτ. Ελλ-Ιον

### Δ/νση Υδάτων Πελοποννήσου

Σέκερη & Μαινάλου, 22100 Τρίπολη

Τηλέφωνο: : 2710 234458

Fax: 2710 234492

<http://peloponnesus.dasi-ydata.gr/4portal/index.php>

## Αρμόδια Υγειονομική Υπηρεσία

Περιφέρεια Πελοποννήσου

### Δ/ΝΣΗ ΔΗΜ. ΥΓΕΙΑΣ & ΚΟΙΝ.

### ΜΕΡΙΜΝΑΣ ΑΡΓΟΛΙΔΑΣ

Μπομπουλίνας 6, 21100 Ναύπλιο

Τηλέφωνο: 2752362244

Fax:

## Αρμόδια Κρατική Αρχή

ΥΠΑΠΕΝ

### Ειδική Γραμματεία Υδάτων

Μ. Ιατρίδου 2 & Λ. Κηφισίας, 11526,

Αθήνα

Τηλέφωνο: 2106931298-9, 2106931262,

2106931254

Fax: 210 6994355

[www.ypeka.gr](http://www.ypeka.gr)

[info.egy@prv.ypeka.gr](mailto:info.egy@prv.ypeka.gr)

[bathingwaterprofiles@prv.ypeka.gr](mailto:bathingwaterprofiles@prv.ypeka.gr)

Έκδοση Ταυτότητας	Ημερομηνία	Επόμενη αναθεώρηση
R3	Μάιος 2015	Σε περίπτωση σημαντικής μεταβολής στην ποιότητα των κολυμβητικών υδάτων ή στο φυσικό περιβάλλον

## Χρήσιμες Συνδέσεις

**Ευρωπαϊκή Επιτροπή - Ποιότητα υδάτων κολύμβησης:** [ec.europa.eu/environment/water/water-bathing/index\\_en.html](http://ec.europa.eu/environment/water/water-bathing/index_en.html)

**Ευρωπαϊκός Οργανισμός Περιβάλλοντος - Κατάσταση υδάτων κολύμβησης:**

[www.eea.europa.eu/themes/water/status-and-monitoring/state-of-bathing-water](http://www.eea.europa.eu/themes/water/status-and-monitoring/state-of-bathing-water)

**Ευρωπαϊκός Οργανισμός Περιβάλλοντος: Κεντρικό Αποθετήριο Δεδομένων:** [cdr.eionet.europa.eu/gr/eu/nbwd](http://cdr.eionet.europa.eu/gr/eu/nbwd)

**Υπουργείο Περιβάλλοντος Ενέργειας και Κλιματικής Αλλαγής:** [www.ypeka.gr](http://www.ypeka.gr)

**Υπουργείο Πολιτισμού, Παιδείας & Θρησκευμάτων:** [www.yppo.gr](http://www.yppo.gr)

**Εθνική Μετεωρολογική Υπηρεσία:** [www.hnms.gr/hnms/greek/index\\_html](http://www.hnms.gr/hnms/greek/index_html)

**ΥΠΕΚΑ - Εθνικό Δίκτυο Πληροφοριών Περιβάλλοντος (ΕΔΠΠ):** <http://www.e-per.gr/>

**Περιοχές δικτύου Natura 2000:** <http://www.ypeka.gr/Default.aspx?tabid=432>

**Ελληνικό Κέντρο Θαλασσίων Ερευνών:** [www.hcmr.gr](http://www.hcmr.gr)

**Ελληνικό Κέντρο Βιοτόπων - Υγροτόπων:** [www.ekby.gr](http://www.ekby.gr)

**Γαλάζιες σημαίες:** [www.eepf.gr/blueflag](http://www.eepf.gr/blueflag)

**ΕΟΤ:** [www.visitgreece.gr/portal/site/eot](http://www.visitgreece.gr/portal/site/eot)

**Περιφέρεια ΠΕΛΟΠΟΝΝΗΣΟΥ:** <http://ppel.gov.gr/>

**Δήμος ΕΡΜΙΟΝΙΔΑΣ:** [www.kranidi.gr](http://www.kranidi.gr)

## Πρόγραμμα «Ταυτότητες υδάτων κολύμβησης»

Το Πρόγραμμα «Ταυτότητες ακτών κολύμβησης» για το έτος 2011 χρηματοδοτήθηκε από το Επιχειρησιακό Πρόγραμμα «Περιβάλλον & Αειφόρος Ανάπτυξη» (ΕΠΠΕΡΑΑ) του ΕΣΠΑ 2007-2013, με συγχρηματοδότηση από το Ευρωπαϊκό Ταμείο Περιφερειακής Ανάπτυξης.

Για πρόσθετες πληροφορίες και ενημέρωση για το πρόγραμμα και τις κολυμβητικές ακτές της χώρας, υποβολή σχολίων, παρατηρήσεων και ανταλλαγή απόψεων επισκεφτείτε την ηλεκτρονική μας διεύθυνση [www.bathingwaterprofiles.gr](http://www.bathingwaterprofiles.gr)