



ΥΠΟΥΡΓΕΙΟ
ΠΕΡΙΒΑΛΛΟΝΤΟΣ
& ΕΝΕΡΓΕΙΑΣ

ΕΙΔΙΚΗ ΓΡΑΜΜΑΤΕΙΑ ΥΔΑΤΩΝ

ΤΑΥΤΟΤΗΤΑ ΥΔΑΤΩΝ ΚΟΛΥΜΒΗΣΗΣ

Κιβέρι

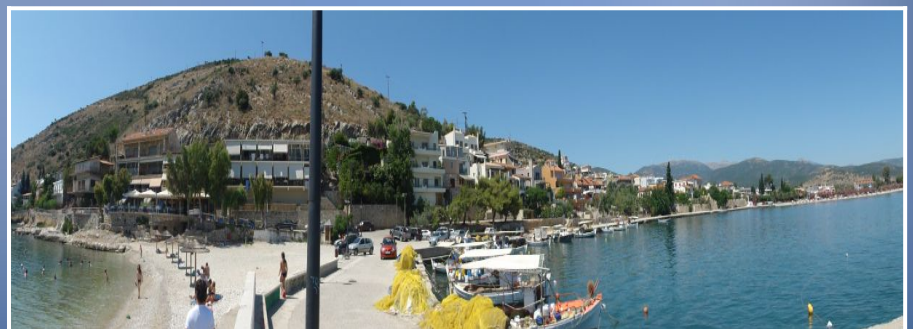
ΚΩΔΙΚΟΣ ΤΑΥΤΟΤΗΤΑΣ:
GRBW039233002

ΤΟΠΟΘΕΣΙΑ:
Ελλάδα

Αποκεντρωμένη Διοίκηση "ΠΕΛΟΠΟΝΝΗΣΟΥ,
ΔΥΤΙΚΗΣ ΕΛΛΑΔΑΣ ΚΑΙ ΙΟΝΙΟΥ"
Περιφέρεια ΠΕΛΟΠΟΝΝΗΣΟΥ
Περιφερειακή Ενότητα ΑΡΓΟΛΙΔΑΣ
Δήμος Άργους - Μυκηνών



Τα ύδατα κολύμβησης στην ακτή Κιβέρι είναι εξαιρετικής ποιότητας με βάση τα αποτελέσματα της ταξινόμησης της τελευταίας τετραετίας.



Εισαγωγή

Η θέσπιση Μητρώου Ταυτοτήτων Υδάτων Κολύμβησης υπαγορεύεται από την Ευρωπαϊκή Οδηγία 2006/7/ΕΚ, σχετικά με τη διαχείριση της ποιότητας των υδάτων κολύμβησης και συνιστά μια καινοτόμο προσέγγιση, με βασικό στόχο την ενημέρωση των πολιτών και την παροχή χρήσιμων στοιχείων για την σύγκριση και την επιλογή ακτών κολύμβησης. Η ταυτότητα των υδάτων κολύμβησης παρέχει πληροφορίες για τις φυσικές και γεωγραφικές συνθήκες της περιοχής της ακτής, για τα υδρολογικά χαρακτηριστικά των υδάτων κολύμβησης, καθώς και για την αξιολόγηση των πιθανών κινδύνων ρύπανσης στην περιοχή.

Συμπληρωματικώς του Μητρώου Ταυτοτήτων, κατά τη διάρκεια της κολυμβητικής περιόδου κάθε έτους (από 1η Ιουνίου έως 30η Οκτωβρίου), διενεργούνται συστηματικές δειγματοληψίες και αναλύσεις μικροβιολογικών και άλλων παραμέτρων, με σκοπό την ποιοτική παρακολούθηση και ταξινόμηση των κολυμβητικών υδάτων.

Περιγραφή Ακτής

Η παραλία Κιβέρι βρίσκεται στο βορειοδυτικό τμήμα του Αργολικού Κόλπου, 13 χλμ. νοτιοδυτικά από την πόλη του Ναυπλίου. Η κολυμβητική ακτή αποτελεί το παράλιο τμήμα ενός κλειστού κόλπου, μήκους 540 μ.. Η ακτή καταλαμβάνει το σύνολο του κόλπου και έχει μέσο πλάτος 10 μ. και προσανατολισμό βορειοανατολικό. Ο πυθμένας της θάλασσας αποτελείται από βότσαλο και η παράκτια ζώνη από βότσαλο με λίγα βράχια στο νότιο άκρο. Η παράκτια ζώνη είναι τροποποιημένη, λόγω ύπαρξης πέτρινου τοιχείου ανάντη της ακτής, πεζοδρομίου κατά μήκος της ακτής και προβλητών από σκυρόδεμα. Στο βόρειο τμήμα υπάρχουν λεύκες, ενώ στο νότιο τμήμα υπάρχουν καλλυπιστικά φυτά (φοίνικες). Η θαλάσσια βιοποικιλότητα περιλαμβάνει κυρίως φαιοφύκη και χλωροφύκη που είναι προσκολλημένα στα βραχώδη τμήματα του πυθμένα., ενώ εμφανίζονται διάσπαρτα μαλάκια (πεταλίδες), εχινόδερμα (αχινοί και αστερίες), ανθοζωα (κόκκινη ανεμώνη) και γαστερόποδα (θαλάσσια σαλιγκάρια, κοχύλια) και περιστασιακώς κέφαλοι και καλόγριες. Τα κολυμβητικά ύδατα στα πρώτα μέτρα είναι βαθιά και η κλίση του πυθμένα ήπια (σε απόσταση 170 μ. από την ακτή το βάθος προσεγγίζει τα 5 μ.).

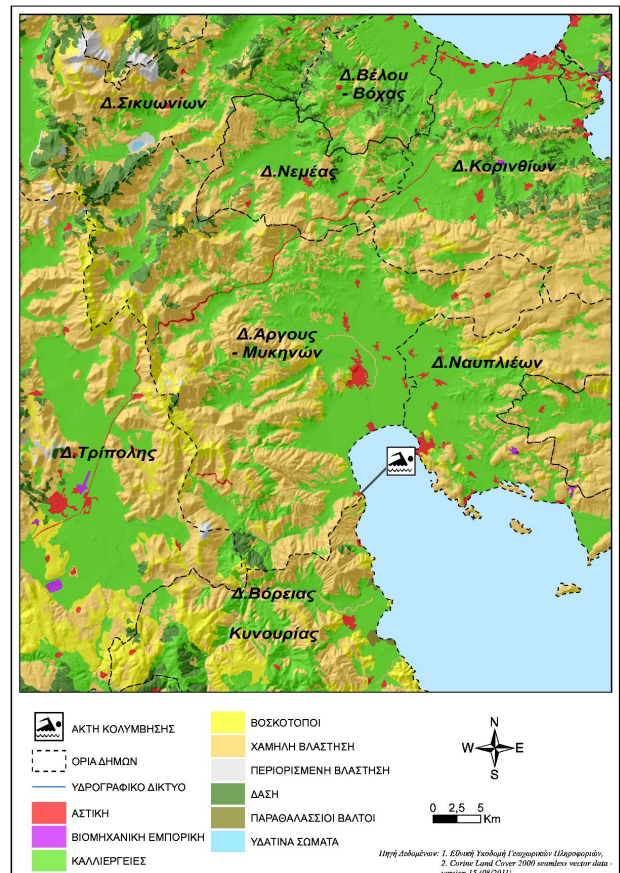
Η πρόσβαση στην παραλία γίνεται οδικώς, μέσω του οδικού δικτύου Άργους - Αστρους. Η παραλία είναι οργανωμένη και διαθέτει υποδομές όπως ομπρέλες, ντους, αποδυτήρια, καλάθια και κάδους απορριμμάτων. Στο βόρειο άκρο της ακτής υπάρχει διαμορφωμένη ράμπα για ανέλκυση και καθέλκυση μικρών σκαφών. Στο βόρειο άκρο της ακτής υπάρχει εστιατόριο. Ο μέγιστος αριθμός λουομένων εκτιμάται σε 250 άτομα.

Σε μικρή απόσταση από το βόρειο άκρο της κολυμβητικής ακτής υπάρχει λιμανάκι, όπου αγκυροβολούν μικρά αλιευτικά σκάφη. Η άμεση περιοχή γύρω από την παραλία έχει αστική χρήση. Ανάντη της ακτής υπάρχει χώρος στάθμευσης οχημάτων και ασφαλτοστρωμένος δρόμος, κατά μήκος του οποίου υπάρχουν κύριες και παραθεριστικές κατοικίες, ενοικιαζόμενα δωμάτια, αναψυκτήρια και εστιατόρια. Στο βόρειο τμήμα της ακτής εκβάλλει το ρέμα Ξοβριό.

Χρήσεις γης ευρύτερης περιοχής

Στην ευρύτερη περιοχή της ακτής κυριαρχούν η αστική χρήση, οι εκτάσεις με καλλιέργειες και οι περιοχές με χαμηλή

βλάστηση.



Υπαγωγή - Χαρακτηρισμοί

Η ακτή εντάσσεται στο Υδατικό Διαμέρισμα Ανατολικής Πελοποννήσου (GR03), στην Λεκάνη Απορροής Ρεμάτων Αργολικού Κόλπου (GR31) και στο Παράκτιο Υδατικό Σύστημα «Αργολικός κόλπος (GR0331C0001N)», του οποίου η οικολογική κατάσταση έχει χαρακτηριστεί ως μέτρια, με βάση τα αποτελέσματα της ταξινόμησης, που πραγματοποιήθηκε στο σχετικό Σχέδιο Διαχείρισης (αρ.οικ. 391/21.04.2013 Υ.Α. (ΦΕΚ Β' 1004)). Η παραλία εντάσσεται στο Παράκτιο Υδατικό Σύστημα του Αργολικού Κόλπου (GR000300010002N). Στο Υδατικό Σύστημα υπάρχει σταθμός επιχειρησιακής παρακολούθησης που έχει οριστεί στο πλαίσιο εφαρμογής του Άρθρου 8 της Οδηγίας 2000/60/ΕΚ. Η παρακολούθηση γίνεται σύμφωνα με τα οριζόμενα στην ΚΥΑ 140384/2011. Η οικολογική κατάσταση του εν λόγω Παράκτιου Υδατικού Συστήματος έχει χαρακτηριστεί ως μέτρια, με βάση τον προκαταρκτικό χαρακτηρισμό που πραγματοποιήθηκε από το ΕΛΚΕΘΕ το 2008. Στην περιοχή εντοπίστηκε το ρέμα Ξοβριό που έχει αναγνωρισθεί στο πλαίσιο της Οδηγίας 2000/60/ΕΚ.

Ποιότητα κολυμβητικών υδάτων

Η παραλία Κιβέρι αναγνωρίστηκε ως ακτή κολύμβησης το έτος 1991 και έκτοτε παρακολουθείται στο πλαίσιο των ετησίων προγραμμάτων παρακολούθησης της ποιότητας των κολυμβητικών υδάτων, τα οποία πραγματοποιούνται με ευθύνη

του Υπουργείου Παραγωγικής Ανασυγκρότησης Περιβάλλοντος και Ενέργειας.

Από το 2010, η παρακολούθηση και η αξιολόγηση της ποιότητας των υδάτων για τις κολυμβητικές περιόδους πραγματοποιείται σύμφωνα με τα προβλεπόμενα στην Οδηγία 2006/7/ΕΚ και με συναξιολόγηση των αποτελεσμάτων παρακολούθησης των τελευταίων ετών.

Σημείο παρακολούθησης	2013	2014	2015	2016	2017	2018
GRBW039233002101						

	Εξαιρετική ποιότητα;		Καλή ποιότητα
	Επαρκής ποιότητα		Ανεπαρκής ποιότητα

Υδρολογικά, μετεωρολογικά χαρακτηριστικά

Το μέσο ετήσιο ύψος βροχόπτωσης στην περιοχή είναι 552 mm, με το μέγιστο και το ελάχιστο μηνιαίο ύψος να είναι αντίστοιχα 334,5mm και 0mm. (Ε.Μ.Υ. Μετεωρολογικός Σταθμός Ναυπλίου, έτη 1948-1986). Η επικρατέστερη διεύθυνση ανέμου είναι η νότια, ακολουθούμενη από βόρεια και νοτιοδυτική με μικρή ή μέση ένταση (Ε.Μ.Υ. Έτος 1975- 1988). Η μέση μηνιαία θερμοκρασία της ατμόσφαιρας κατά την κολυμβητική περίοδο είναι 25°C, με τη μέγιστη μηνιαία θερμοκρασία να καταγράφεται κατά το μήνα Ιούλιο και να είναι της τάξης των 31°C(Ε.Μ.Υ. έτη 1975- 1988).

Σημειώνεται ότι η ακτή, εξαιτίας του προσανατολισμού και της μορφολογίας της είναι προστατευμένη από τους επικρατέστερους ανέμους, με εξαίρεση τους νοτιοδυτικούς ανέμους, ωστόσο στη περιοχή δεν παρατηρούνται ισχυρά ρεύματα ούτε έντονα φαινόμενα παλίρροιας.

Πιέσεις

Υγρά απόβλητα

Ο οικισμός Κιβέρι δεν διαθέτει αποχετευτικό δίκτυο και εξυπηρετείται, στο σύνολό του μέσω ιδιωτικών συστημάτων αποχέτευσης. Ο μόνιμος πληθυσμός του οικισμού αυτού, σύμφωνα με τα στοιχεία της ΕΣΥΕ (απογραφή 2011), ανέρχεται σε 1.144 κατοίκους. Αν και η παρουσία των συστημάτων αυτών αποτελεί δυνητική πηγή εισροής μικροβιακού φορτίου στη θάλασσα, λόγω της μικρής έκτασης του οικισμού, η πιθανή επιβάρυνση της ποιότητας των κολυμβητικών υδάτων εκτιμάται ως ιδιαίτερα περιορισμένη.

Λιμάνια/Μαρίνες

Στο βόρειο άκρο της ακτής υπάρχει κανάλι που χρησιμοποιείται ως χώρος ελλιμενισμού αλιευτικών, δυναμικότητας 20 σκαφών και στο μέσο έως το νότιο άκρο της ακτής, πλησίον των περιοχών κολύμβησης, υπάρχει αγκυροβόλιο μικρών ιδιωτικών πλεούμενων, δυναμικότητας περίπου 10 σκαφών. Οι απορρίψεις των μικρών σκαφών που προσεγγίζουν την ακτή και

περιλαμβάνουν αστικά απόβλητα και απορρίματα καθώς επίσης και η πιθανή διαρροή πετρελαίου από σκάφη με ελλιπή συντήρηση αποτελούν δυνητικές πηγές ρύπανσης.

Εκβολές ποταμών, ρεμάτων-εκβάλλοντες αγωγοί

Στο βόρειο άκρο της ακτής εντοπίζεται η εκβολή του ρέματος Ξεβριό, που είναι συνεχούς ροής καθώς και εκβολή αγωγού μεταφοράς ομβρίων στο μέσο της και, δυνητικώς, μεταφέρουν ρυπαντικό φορτίο από την αστική περιοχή που βρίσκεται ανάντη της ακτής. Οι επιφανειακές απορροές από τους δρόμους και τους χώρους στάθμευσης των οχημάτων είναι δυνατόν να είναι επιβαρυνμένες με τοξικές ουσίες (πετρελαιοειδή, βαρέα μέταλλα κ.α.).

Λοιπές πηγές

Στην παραλία επιτρέπονται τα κατοικίδια ζώα, ο αριθμός και η συχνότητα παρουσίας των οποίων δεν εκτιμάται ότι μπορεί να επιβαρύνει την ακτή.

Αποτελέσματα επίτοπιας επίσκεψης

Κατά την επί τόπου επίσκεψη στην παραλία δεν εντοπίστηκε ύπαρξη πίσσας ή λαδιών και γενικώς, το νερό ήταν θολό. Επιπλέον, σε μερικά σημεία της παραλιακής ζώνης και του θαλάσσιου μετώπου της ακτής εντοπίστηκαν ελάχιστα οικιακά απορρίματα ενώ πλησίον του χώρου ελλιμενισμού μικρών σκαφών παρατηρήθηκε περιορισμένη συγκέντρωση επιφανειοδραστικών ουσιών (αφροί).

Ευτροφισμός

Στην ακτή κολύμβησης δεν έχουν καταγραφεί περιστατικά ραγδαίας ανάπτυξης αλγών ή φυτοπλαγκτόν. Επιπλέον, τα ύδατα κολύμβησης δεν επηρεάζονται από την απορροή ρυπαντικών φορτίων των κύριων θρεπτικών συστατικών αζώτου και φωσφόρου, τα οποία συμβάλλουν στην ανάπτυξη αλγών και ευνοούν την εξέλιξη φαινομένων ευτροφισμού.

Αν και η θέση της ακτής (εντός κλειστού κόλπου) αποτελεί ευνοϊκό παράγοντα για την εμφάνιση του φαινομένου του ευτροφισμού, το μεγάλο βάθος των υδάτων σε συνδυασμό με την περιορισμένη αστική δραστηριότητα ανάντη της ακτής εξασφαλίζουν ικανοποιητικό ρυθμό ανανέωσης των υδάτων και περιορίζουν τον κίνδυνο εμφάνισης του φαινομένου του ευτροφισμού.

Με βάση τα παραπάνω εκτιμάται χαμηλός βαθμός επικινδυνότητας ανάπτυξης μακροφυκών και φυτοπλαγκτόν στην ακτή.

Διερεύνηση έκτακτων συνθηκών

Σύμφωνα με τα διαθέσιμα στοιχεία των ανέμων και της βροχόπτωσης για την περιοχή, κατά την κολυμβητική περίοδο

δεν εμφανίζονται ακραία καιρικά φαινόμενα και, επομένως, δεν αναμένεται ιδιαίτερη επιβάρυνση της θαλάσσιας περιοχής από απορροές ομβρίων ή/και μεταφορά ρύπων λόγω ισχυρών ανέμων.

Μέτρα αντιμετώπισης

Σε περίπτωση έκτακτου περιστατικού ρύπανσης των υδάτων ή επιβάρυνσης του περιβάλλοντος της ακτής κολύμβησης, ενεργοποιείται μηχανισμός έκτακτης προειδοποίησης για την πρόληψη και την ασφάλεια των λουομένων. Ο αρμόδιος φορέας διαχείρισης τέτοιων καταστάσεων είναι ο Δήμος Αργούς - Μυκηνών.

Στις επανορθωτικές ενέργειες περιλαμβάνονται:

- Ενημέρωση του κοινού για την ρύπανση και την εκτιμώμενη διάρκεια αυτής.
- Έκδοση απόφασης προσωρινής διακοπής της κολύμβησης (εάν κριθεί απαραίτητο από τις αρμόδιες Υπηρεσίες).
- Συνέχιση της παρακολούθησης των υδάτων, σύμφωνα με το αντίστοιχο πρόγραμμα παρακολούθησης που εφαρμόζεται στο πλαίσιο της Οδηγίας 2006/7/Ε.Κ., και λήψη πρόσθετου δείγματος, προκειμένου να επιβεβαιωθεί ότι το περιστατικό έχει λήξει. Σε περίπτωση που το πρόγραμμα παρακολούθησης προβλέπει λήψη δείγματος στην περίοδο εμφάνισης της



βραχυπρόθεσμης ρύπανσης, το δείγμα αυτό μπορεί να εξαιρεθεί και να αντικατασταθεί από ένα πρόσθετο δείγμα, το οποίο θα ληφθεί 7 ημέρες μετά την εξάλειψη του φαινομένου.

Σχετικά με τη διαχείριση των αστικών λυμάτων του οικισμού 'Κιβέρι' που βρίσκεται ανάντη της ακτής και σε περίπτωση παρουσίας μη κατάλληλων ιδιωτικών συστημάτων αποχέτευσης (π.χ. απορροφητικών δεξαμενών) είναι σκόπιμο να διερευνηθεί η εφαρμογή κατάλληλων ιδιωτικών συστημάτων ή συστημάτων επεξεργασίας μικρής κλίμακας τα οποία προσφέρουν προστασία του υπόγειου υδροφόρου και συνεπαγόμενα της θαλάσσιας περιοχής από εισροές ρυπαντικού φορτίου.

Σχετικά με τη λειτουργία του αλιευτικού καταφυγίου του οικισμού Κιβέρι, συνιστάται η ορθή περιβαλλοντική διαχείριση των αποβλήτων των σκαφών σύμφωνα με την ισχύουσα νομοθεσία.

Γενικά συνιστάται η αποφυγή κολύμβησης εντός των λιμανιών, των μόνιμων αγκυροβολίων και των ναυπηγείων, 200 μ. εκατέρωθεν από τα στόμια εκβολής των αγωγών εγκαταστάσεων επεξεργασίας λυμάτων, στις εκβολές αγωγών ομβρίων υδάτων μετά από έντονη βροχόπτωση, καθώς και στις εκβολές ρεμάτων συνεχούς ροής.




 Ακτή Κολύμβησης
 Όρια Δήμων

Κιβέρι

GRBW039233002

0 1.000 2.000
m



Πηγή Υποβάθρου: Γεωγραφική Υπηρεσία Στρατού, 1:50000



ΥΠΟΜΝΗΜΑ

Σημείο δειγματοληψίας	Εγκατάσταση Επεξεργασίας Νεμάτων (Ε.Ε.Ν.)	Χώρα Υγειονομικής Τομής Απορρυμμάτων (ΧΥΤΑ)
Ειδική ποταμού/ράμπος	Σημείο εισαγωγής αγωγού δόμησης	Χώρα Ανιχνεύσιμης Δόμησης Απορρυμμάτων (ΧΑΔΑ)
Ήθιακοι κλέρες	Χρυσό τμήμα επεξεργασίας αγωγού δόμησης	Άλλο
Μαρίνα	Αντλιοστάσιο	Οικισικοί θόλοι που καλύπτονται από σφραγιστικό δίκτυο
Αγκυροβάρα / Προβλήτα	Βομβηχία - SEVESO	Αρδευόμενες Κοιλάδες
Αγκυροβλημένα σκάφη	Αγωγός	

Σημεία δειγματοληψίας:

Κωδικός	ETRS 89	ΕΓΣΑ 87
GRBW039233002101	22.7309 37.5255	N 387710 E 4 153639

Κιβέρι
GRBW039233002

0 75 150 μ

Υπόβαθρο: Google Earth

Στοιχεία επικοινωνίας και πηγές περαιτέρω ενημέρωσης

Αρμόδια Τοπική Αρχή
Δήμος ΑΡΓΟΥΣ - ΜΥΚΗΝΩΝ
ΔΑΝΑΟΥ 3, 21200 ΑΡΓΟΣ
Τηλέφωνο: 27513-60700 /714,
27510-24444
Fax: 27510-23506
www.argos.gr
grafio.dimarxou@argos.gr

Αρμόδια Περιφερειακή Αρχή
Αποκεντρωμένη Διοίκηση Πελ/σου-Δυτ. Ελλ-Ιον
Δ/νση Υδάτων Πελοποννήσου
Σέκερη & Μαινάλου, 22100 Τρίπολη
Τηλέφωνο: : 2710 234458
Fax: 2710 234492
<http://peloponnesus.dasi-ydata.gr/4portal/index.php>

Αρμόδια Υγειονομική Υπηρεσία
Περιφέρεια Πελοποννήσου
Δ/ΝΣΗ ΔΗΜ. ΥΓΕΙΑΣ & ΚΟΙΝ.
ΜΕΡΙΜΝΑΣ ΑΡΓΟΛΙΔΑΣ
Μπομπουλίνας 6, 21100 Ναύπλιο
Τηλέφωνο: 2752362244
Fax:

Αρμόδια Κρατική Αρχή
ΥΠΑΠΕΝ
Ειδική Γραμματεία Υδάτων
Μ. Ιατρίδου 2 & Λ. Κηφισίας, 11526,
Αθήνα
Τηλέφωνο: 2106931298-9, 2106931262,
2106931254
Fax: 210 6994355
www.ypeka.gr
info.egy@prv.ypeka.gr
bathingwaterprofiles@prv.ypeka.gr

Έκδοση Ταυτότητας	Ημερομηνία	Επόμενη αναθεώρηση
R3	Μάιος 2015	Σε περίπτωση σημαντικής μεταβολής στην ποιότητα των κολυμβητικών υδάτων ή στο φυσικό περιβάλλον

Χρήσιμες Συνδέσεις

Ευρωπαϊκή Επιτροπή - Ποιότητα υδάτων κολύμβησης: ec.europa.eu/environment/water/water-bathing/index_en.html

Ευρωπαϊκός Οργανισμός Περιβάλλοντος - Κατάσταση υδάτων κολύμβησης:

www.eea.europa.eu/themes/water/status-and-monitoring/state-of-bathing-water

Ευρωπαϊκός Οργανισμός Περιβάλλοντος: Κεντρικό Αποθετήριο Δεδομένων: cdr.eionet.europa.eu/gr/eu/nbw

Υπουργείο Περιβάλλοντος Ενέργειας και Κλιματικής Αλλαγής: www.ypeka.gr

Υπουργείο Πολιτισμού, Παιδείας & Θρησκευμάτων: www.yppo.gr

Εθνική Μετεωρολογική Υπηρεσία: www.hnms.gr/hnms/greek/index_html

ΥΠΕΚΑ - Εθνικό Δίκτυο Πληροφοριών Περιβάλλοντος (ΕΔΠΠ): <http://www.e-per.gr/>

Περιοχές δικτύου Natura 2000: <http://www.ypeka.gr/Default.aspx?tabid=432>

Ελληνικό Κέντρο Θαλασσίων Ερευνών: www.hcmr.gr

Ελληνικό Κέντρο Βιοτόπων - Υγροτόπων: www.ekby.gr

Γαλάζιες σημαίες: www.eepf.gr/blueflag

ΕΟΤ: www.visitgreece.gr/portal/site/eot

Περιφέρεια ΠΕΛΟΠΟΝΝΗΣΟΥ: <http://ppel.gov.gr/>

Δήμος ΑΡΓΟΥΣ - ΜΥΚΗΝΩΝ: www.argos.gr

Πρόγραμμα «Ταυτότητες υδάτων κολύμβησης»

Το Πρόγραμμα «Ταυτότητες ακτών κολύμβησης» για το έτος 2011 χρηματοδοτήθηκε από το Επιχειρησιακό Πρόγραμμα «Περιβάλλον & Αειφόρος Ανάπτυξη» (ΕΠΠΕΡΑΑ) του ΕΣΠΑ 2007-2013, με συγχρηματοδότηση από το Ευρωπαϊκό Ταμείο Περιφερειακής Ανάπτυξης. Για πρόσθετες πληροφορίες και ενημέρωση για το πρόγραμμα και τις κολυμβητικές ακτές της χώρας, υποβολή σχολίων, παρατηρήσεων και ανταλλαγή απόψεων επισκεφτείτε την ηλεκτρονική μας διεύθυνση www.bathingwaterprofiles.gr