



ΥΠΟΥΡΓΕΙΟ  
ΠΕΡΙΒΑΛΛΟΝΤΟΣ  
& ΕΝΕΡΓΕΙΑΣ

ΕΙΔΙΚΗ ΓΡΑΜΜΑΤΕΙΑ ΥΔΑΤΩΝ

# ΤΑΥΤΟΤΗΤΑ ΥΔΑΤΩΝ ΚΟΛΥΜΒΗΣΗΣ

## Ξηροπήγαδο

**ΚΩΔΙΚΟΣ ΤΑΥΤΟΤΗΤΑΣ:**

GRBW039237025

**ΤΟΠΟΘΕΣΙΑ:**

Ελλάδα

Αποκεντρωμένη Διοίκηση "ΠΕΛΟΠΟΝΝΗΣΟΥ,  
ΔΥΤΙΚΗΣ ΕΛΛΑΔΑΣ ΚΑΙ ΙΟΝΙΟΥ"

Περιφέρεια ΠΕΛΟΠΟΝΝΗΣΟΥ

Περιφερειακή Ενότητα ΑΡΚΑΔΙΑΣ

Δήμος Βόρειας Κυνουρίας



Τα ύδατα κολύμβησης στην ακτή Ξηροπήγαδο είναι εξαιρετικής ποιότητας με βάση τα αποτελέσματα της ταξινόμησης της τελευταίας τετραετίας.



## Εισαγωγή

Η θέσπιση Μητρώου Ταυτοτήτων Υδάτων Κολύμβησης υπαγορεύεται από την Ευρωπαϊκή Οδηγία 2006/7/ΕΚ, σχετικά με τη διαχείριση της ποιότητας των υδάτων κολύμβησης και συνιστά μια καινοτόμο προσέγγιση, με βασικό στόχο την ενημέρωση των πολιτών και την παροχή χρήσιμων στοιχείων για την σύγκριση και την επιλογή ακτών κολύμβησης. Η ταυτότητα των υδάτων κολύμβησης παρέχει πληροφορίες για τις φυσικές και γεωγραφικές συνθήκες της περιοχής της ακτής, για τα υδρολογικά χαρακτηριστικά των υδάτων κολύμβησης, καθώς και για την αξιολόγηση των πιθανών κινδύνων ρύπανσης στην περιοχή.

Συμπληρωματικώς του Μητρώου Ταυτοτήτων, κατά τη διάρκεια της κολυμβητικής περιόδου κάθε έτους (από 1η Ιουνίου έως 30η Οκτωβρίου), διενεργούνται συστηματικές δειγματοληψίες και αναλύσεις μικροβιολογικών και άλλων παραμέτρων, με σκοπό την ποιοτική παρακολούθηση και ταξινόμηση των κολυμβητικών υδάτων.

## Περιγραφή Ακτής

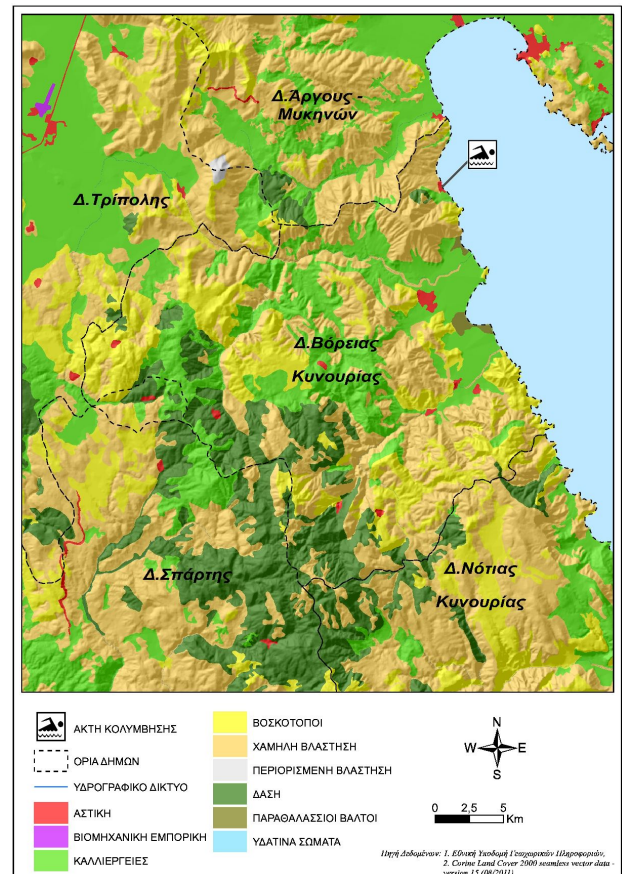
Η παραλία Ξηροπήγαδο βρίσκεται στο βορειοδυτικό τμήμα του Αργολικού Κόλπου, 10 χλμ. βόρεια από τον οικισμό του Άστρους. Η κολυμβητική ακτή αποτελεί τμήμα ανοιχτού κόλπου, στον όρμο Ξηροπήγαδο. Το μήκος της παραλίας είναι 380 μ., το μέσο πλάτος 10 μ. και με προσανατολισμό βορειοανατολικό. Η παράκτια ζώνη και ο πυθμένας της θάλασσας αποτελούνται από βότσαλο. Η παράκτια ζώνη είναι τροποποιημένη, λόγω ύπαρξης δρόμου ανάντη της ακτής, αδρανούς οικοδομικού υλικού, τοιχείου κατά μήκος της ακτής και φρεατίων από σκυρόδεμα. Στην ακτή παρατηρείται βλάστηση από αλμυρικά. Η θαλάσσια βιοποικιλότητα περιλαμβάνει κυρίως φαιοφύκη που είναι προσκολλημένα στα βραχώδη τμήματα της ακτής, ενώ εμφανίζονται διάσπαρτα μαλάκια (πεταλίδες, χτένια) και περιστασιακώς καλόγριες. Τα κολυμβητικά ύδατα στα πρώτα μέτρα είναι βαθιά και η κλίση του πυθμένα απότομη (σε απόσταση 35 μ. από την ακτή το βάθος προσεγγίζει τα 5 μ.).

Η πρόσβαση στην παραλία γίνεται οδικώς, μέσω του οδικού δικτύου Άργους-Άστρους. Η παραλία είναι οργανωμένη και διαθέτει υποδομές εξυπηρέτησης των λουομένων, όπως ομπρέλες, ξαπλώστρες, ντους και καλάθια απορριμμάτων. Στο θαλάσσιο χώρο υπάρχει ξύλινη εξέδρα και εξέδρα με σιδερένια βάση, όπου αγκυροβολούν μικρά αλιευτικά σκάφη. Η παραλία χρησιμοποιείται κυρίως για κολύμβηση και οι δραστηριότητες που αναπτύσσονται είναι τα θαλάσσια αθλήματα (κανό). Ο μέγιστος αριθμός λουομένων εκτιμάται σε 200 άτομα.

Σε μικρή απόσταση από το νότιο άκρο της ακτής υπάρχει μόλος. Η άμεση περιοχή είναι αστική (οικισμός Χάνια Ξηροπήγαδου) και παρουσιάζει έντονη τουριστική ανάπτυξη. Ανάντη της ακτής υπάρχουν μόνιμες και παραθεριστικές κατοικίες, ενοικιαζόμενα δωμάτια, αναψυκτήρια, καταστήματα κι ένα εκκλησάκι.

## Χρήσεις γης ευρύτερης περιοχής

Στην ευρύτερη περιοχή της ακτής κυριαρχεί η αστική χρήση, οι εκτάσεις με καλλιέργειες και οι περιοχές με χαμηλή βλάστηση. Ακόμα, υπάρχουν περιορισμένες δασικές εκτάσεις.



## Υπαγωγή - Χαρακτηρισμοί

Η ακτή εντάσσεται στο Υδατικό Διαμέρισμα Ανατολικής Πελοποννήσου (GR03), στην Λεκάνη Απορροής Ρεμάτων Αργολικού Κόλπου (GR31) και στο Παράκτιο Υδατικό Σύστημα «Αργολικός κόλπος (GR0331C0001N)», του οποίου η οικολογική κατάσταση έχει χαρακτηριστεί ως μέτρια, με βάση τα αποτελέσματα της ταξινόμησης, που πραγματοποιήθηκε στο σχετικό Σχέδιο Διαχείρισης (αρ.οικ. 391/21.04.2013 Υ.Α. (ΦΕΚ Β' 1004)). Η παραλία εντάσσεται στο Παράκτιο Υδατικό Σύστημα του Αργολικού Κόλπου (GR000300010002N). Στο Υδατικό Σύστημα υπάρχει σταθμός επιχειρησιακής παρακολούθησης που έχει οριστεί στο πλαίσιο εφαρμογής του Άρθρου 8 της Οδηγίας 2000/60/ΕΚ. Η παρακολούθηση γίνεται σύμφωνα με τα οριζόμενα στην ΚΥΑ 140384/2011. Η οικολογική κατάσταση του εν λόγω Παράκτιου Υδατικού Συστήματος έχει χαρακτηριστεί ως μέτρια, με βάση τον προκαταρκτικό χαρακτηρισμό που πραγματοποιήθηκε από το ΕΛΚΕΘΕ το 2008. Στην περιοχή δεν εντοπίστηκαν άλλα υδατίνα σώματα, αναγνωρισμένα στο πλαίσιο της Οδηγίας 2000/60/ΕΚ, που να επηρεάζουν την κολυμβητική ακτή.

## Ποιότητα κολυμβητικών υδάτων

Η παραλία Ξηροπήγαδο αναγνωρίστηκε ως ακτή κολύμβησης το έτος 1991 και έκτοτε παρακολουθείται στο πλαίσιο των ετησίων προγραμμάτων παρακολούθησης της ποιότητας των κολυμβητικών υδάτων, τα οποία πραγματοποιούνται με ευθύνη του Υπουργείου Παραγωγικής Ανασυγκρότησης Περιβάλλοντος και Ενέργειας.

Από το 2010, η παρακολούθηση και η αξιολόγηση της ποιότητας των υδάτων για τις κολυμβητικές περιόδους πραγματοποιείται σύμφωνα με τα προβλεπόμενα στην Οδηγία 2006/7/ΕΚ και με συναξιολόγηση των αποτελεσμάτων παρακολούθησης των τελευταίων ετών.

Σημείο παρακολούθησης	2013	2014	2015	2016	2017	2018
GRBW039237025101	■	■	■	■	■	■

■ Εξαιρετική ποιότητα;	■ Καλή ποιότητα
■ Επαρκής ποιότητα	■ Ανεπαρκής ποιότητα

## Υδρολογικά, μετεωρολογικά χαρακτηριστικά

Το μέσο ετήσιο ύψος βροχόπτωσης στην περιοχή είναι 543mm, με το μέγιστο και το ελάχιστο μηνιαίο ύψος να είναι αντίστοιχα 286,6mm και 0,5mm. (Ε.Μ.Υ. Μετεωρολογικός Σταθμός Άστρους, έτη 1976-2001). Η επικρατέστερη διεύθυνση ανέμου είναι η βόρεια, ακολουθούμενη από δυτική με μικρή ή μέση ένταση (Ε.Μ.Υ. έτη 1974-2001). Η μέση μηνιαία θερμοκρασία της ατμόσφαιρας κατά την κολυμβητική περίοδο είναι 26°C, με τη μέγιστη μηνιαία θερμοκρασία να καταγράφεται κατά το μήνα Ιούλιο και να είναι της τάξης των 29°C(Ε.Μ.Υ. έτη 1974-2004).

Σημειώνεται ότι η ακτή, εξαιτίας του προσανατολισμού και της μορφολογίας της είναι προστατευμένη από τους επικρατέστερους ανέμους, στο μεγαλύτερο τμήμα της. Η στάθμη της θάλασσας δε μεταβάλλεται σημαντικά λόγω παλίρροιας, ενώ δεν παρατηρούνται ισχυρά ρεύματα στην περιοχή.

## Πιέσεις

### Υγρά απόβλητα

Ο οικισμός Χάνια Ξηροπήγαδο δεν διαθέτει αποχετευτικό δίκτυο και εξυπηρετείται, στο σύνολό του, μέσω ιδιωτικών συστημάτων αποχέτευσης. Ο μόνιμος πληθυσμός του οικισμού αυτού, σύμφωνα με τα στοιχεία της ΕΣΥΕ (απογραφή 2011), ανέρχεται σε 427 κατοίκους. Αν και η παρουσία των συστημάτων αυτών αποτελεί δυνητική πηγή εισροής μικροβιακού φορτίου στη θάλασσα, λόγω της μικρής έκτασης του οικισμού, η πιθανή επιβάρυνση της ποιότητας των κολυμβητικών υδάτων εκτιμάται ως ιδιαίτερα περιορισμένη.

### Εκβολές ποταμών, ρεμάτων-εκβάλλοντες αγωγοί

Στο βορειοδυτικό και νοτιοανατολικό τμήμα της ακτής εντοπίζεται αγωγοί μεταφοράς ομβρίων και, δυνητικώς, μεταφέρουν ρυπαντικό φορτίο από την αστική περιοχή που βρίσκεται ανάντη της ακτής. Οι επιφανειακές απορροές από τους δρόμους και τους χώρους στάθμευσης των οχημάτων είναι δυνατόν να είναι επιβαρυνμένες με τοξικές ουσίες (πετρελαιοειδή,

βαρέα μέταλλα κ.α). Παρά ταύτα, λόγω του μικρού μεγέθους του οικισμού δεν αναμένεται σημαντική επίδραση στην ποιότητα των υδάτων.

## Λοιπές πηγές

Στο νοτιοανατολικό τμήμα της ακτής υπάρχει μικρός μόλος και στο μέσο της ακτής, πλησίον των περιοχών κολύμβησης, υπάρχουν δύο προβλήτες, που χρησιμοποιούνται ως χώροι ελλιμενισμού πλεούμενων, κυρίως αλιευτικών σκαφών. Ο αυξημένος αριθμός των καϊκιών που επισκέπτεται την ακτή αποτελεί δυνητική πηγή ρύπανσης των υδάτων μέσω των απορρίψεων από τα σκάφη καθώς και πιθανών διαρροών από σκάφη με ελλιπή συντήρηση.

Στην παραλία επιτρέπονται τα κατοικίδια ζώα, ο αριθμός και η συχνότητα παρουσίας των οποίων δεν εκτιμάται ότι μπορεί να επιβαρύνει την ακτή.

## Αποτελέσματα επιτόπιας επίσκεψης

Κατά την επί τόπου επίσκεψη στην παραλία εντοπίστηκε ύπαρξη πίσσας προερχόμενη από τμήμα κατεστραμμένου δρόμου, λόγω έντονης βροχόπτωσης που σημειώθηκε τον Ιούνιο.

Η περιοχή παρουσιάζει ιδιαιτερότητα ως προς το πλάτος της ακτής και το βυθό της. Σύμφωνα με μαρτυρίες των λουόμενων, η διαμόρφωση της ακτής μεταβάλλεται πολύ συχνά, με αποτέλεσμα να μεταφέρεται χαλίκι από τη μία πλευρά στην άλλη. Στη μεταβολή αυτή, εκτός από τα θαλάσσια ρεύματα, συμβάλλει και η κατασκευή μόλου στο νοτιοανατολικό τμήμα της ακτής. Εκτός από το πλάτος του χερσαίου τμήματος της ακτής μεταβάλλεται και η κλίση του θαλάσσιου τμήματος από ήπια σε απότομη και αντίστροφα λόγω των φερτών υλικών. Κατά την επιτόπια επίσκεψη παρατηρήθηκε ότι το ΝΑ τμήμα της ακτής είχε ήπια κλίση ενώ το ΒΔ τμήμα είχε απότομη.

## Ευτροφισμός

Στην ακτή κολύμβησης δεν έχουν καταγραφεί περιστατικά ραγδαίας ανάπτυξης αλγών ή φυτοπλαγκτόν. Επιπλέον, τα ύδατα κολύμβησης δεν επηρεάζονται από την απορροή ρυπαντικών φορτίων των κύριων θρεπτικών συστατικών αζώτου και φωσφόρου, τα οποία συμβάλλουν στην ανάπτυξη αλγών και ευνοούν την εξέλιξη φαινομένων ευτροφισμού.

Η θέση της ακτής (εντός ανοιχτού κόλπου) και το μεγάλο βάθος των υδάτων σε συνδυασμό με την περιορισμένη αστική δραστηριότητα ανάντη της ακτής εξασφαλίζουν ικανοποιητικό ρυθμό ανανέωσης των υδάτων και περιορίζουν τον κίνδυνο εμφάνισης του φαινομένου του ευτροφισμού. Τα κολυμβητικά ύδατα της ακτής είναι, υπό κανονικές συνθήκες διαυγή και καθαρά κάτι που συνδέεται με τη χαμηλή παρουσία φυτοπλαγκτόν.

Με βάση τα παραπάνω εκτιμάται χαμηλός βαθμός επικινδυνότητας ανάπτυξης μακροφυκών και φυτοπλαγκτόν στην ακτή.

## Διερεύνηση έκτακτων συνθηκών

Σύμφωνα με τα διαθέσιμα στοιχεία των ανέμων και της βροχόπτωσης για την περιοχή, κατά την κολυμβητική περίοδο

δεν εμφανίζονται ακραία καιρικά φαινόμενα και, επομένως, δεν αναμένεται ιδιαίτερη επιβάρυνση της θαλάσσιας περιοχής από απορροές ομβρίων ή/και μεταφορά ρύπων λόγω ισχυρών ανέμων.

### Μέτρα αντιμετώπισης

Σε περίπτωση έκτακτου περιστατικού ρύπανσης των υδάτων ή επιβάρυνσης του περιβάλλοντος της ακτής κολύμβησης, ενεργοποιείται μηχανισμός έκτακτης προειδοποίησης για την πρόληψη και την ασφάλεια των λουομένων. Ο αρμόδιος φορέας διαχείρισης τέτοιων καταστάσεων είναι ο Δήμος Βόρειας Κυνουρίας.

Στις επανορθωτικές ενέργειες περιλαμβάνονται:

- Ενημέρωση του κοινού για την ρύπανση και την εκτιμώμενη διάρκεια αυτής.
- Έκδοση απόφασης προσωρινής διακοπής της κολύμβησης (εάν κριθεί απαραίτητο από τις αρμόδιες Υπηρεσίες).
- Συνέχιση της παρακολούθησης των υδάτων, σύμφωνα με το αντίστοιχο πρόγραμμα παρακολούθησης που εφαρμόζεται στο πλαίσιο της Οδηγίας 2006/7/Ε.Κ., και λήψη πρόσθετου δείγματος, προκειμένου να επιβεβαιωθεί ότι το περιστατικό

έχει λήξει. Σε περίπτωση που το πρόγραμμα παρακολούθησης προβλέπει λήψη δείγματος στην περίοδο εμφάνισης της βραχυπρόθεσμης ρύπανσης, το δείγμα αυτό μπορεί να εξαιρεθεί και να αντικατασταθεί από ένα πρόσθετο δείγμα, το οποίο θα ληφθεί 7 ημέρες μετά την εξάλειψη του φαινομένου

Σχετικά με τη διαχείριση των αστικών λυμάτων του οικισμού Χάνια Ξηροπήγαδου που βρίσκεται ανάντη της ακτής και σε περίπτωση παρουσίας μη κατάλληλων ιδιωτικών συστημάτων αποχέτευσης (π.χ. απορροφητικών δεξαμενών). Είναι σκόπιμο να διερευνηθεί η εφαρμογή κατάλληλων ιδιωτικών συστημάτων ή συστημάτων επεξεργασίας μικρής κλίμακας τα οποία προσφέρουν προστασία του υπόγειου υδροφορέα και συνεπαγόμενα της θαλάσσιας περιοχής από εισροές ρυπαντικού φορτίου.

Γενικά συνιστάται η αποφυγή κολύμβησης εντός των λιμανιών, των μόνιμων αγκυροβολίων και των ναυπηγείων, 200 μ. εκατέρωθεν από τα στόμια εκβολής των αγωγών εγκαταστάσεων επεξεργασίας λυμάτων, στις εκβολές αγωγών ομβρίων υδάτων μετά από έντονη βροχόπτωση, καθώς και στις εκβολές ρεμάτων συνεχούς ροής.





<b>ΥΠΟΜΝΗΜΑ</b>			<b>Ξηροπήγαδο</b> <b>GRBW039237025</b>	
<ul style="list-style-type: none"> <li> Σημείο δειγματοληψίας</li> <li> Ειδική ποταμού/ράμιας</li> <li> Ήθια κοιλότητες</li> <li> Μαρτίνα</li> <li> Αγκυροβάλλο/ Προβλήτο</li> <li> Αγκυροβαλμένα σκάφη</li> </ul>	<ul style="list-style-type: none"> <li> Εγκατάσταση Επεξεργασίας Λυμάτων (Ε.Ε.Λ.)</li> <li> Σημείο ρεομέτρησης αγωγού δόμησης</li> <li> Χρυσά τμήμα υπαθλάσσει αγωγού δόμησης</li> <li> Αντλιοστάσιο</li> <li> Βομβηχόνα - SEVESO</li> <li> Αγωγός</li> </ul>	<ul style="list-style-type: none"> <li> Χώρος Υγιονομικής Τοιφής Απορρυμμάτων (ΧΥΤΑ)</li> <li> Χώρος Ανιέλεγκτης Δόμησης Απορρυμμάτων (ΧΑΔΑ)</li> <li> Άλλο</li> <li> Οικιστικό θύλακος μη καλυπτόμενος από αποχετευτικό δίκτυο</li> <li> Αρδευόμενες Κοιλότητες</li> </ul>		<div style="text-align: center;"> <p>0 62.5 125 μ</p> </div>
Σημεία δειγματοληψίας: <b>Κωδικός</b> GRBW039237025101			ETRS 89 22.7319 37.4783	ΕΓΣΑ 87 N 387726 E 4 148400

Υπόβαθρο: Google Earth

# Στοιχεία επικοινωνίας και πηγές περαιτέρω ενημέρωσης

**Αρμόδια Τοπική Αρχή**  
**Δήμος ΒΟΡΕΙΑΣ ΚΥΝΟΥΡΙΑΣ**  
ΑΣΤΡΟΣ ΑΡΚΑΔΙΑΣ, 22001  
Τηλέφωνο: 27553-60100  
Fax: 27553-60169  
[www.boriakinouria.gov.gr](http://www.boriakinouria.gov.gr)  
[astros01@otenet.gr](mailto:astros01@otenet.gr)

**Αρμόδια Περιφερειακή Αρχή**  
Αποκεντρωμένη Διοίκηση Πελ/σου-Δυτ. Ελλ-Ιον  
**Δ/υση Υδάτων Πελοποννήσου**  
Σέκερη & Μαινάλου, 22100 Τρίπολη  
Τηλέφωνο: : 2710 234458  
Fax: 2710 234492  
<http://peloponnesus.dasi-ydata.gr/4portal/index.php>

**Αρμόδια Υγειονομική Υπηρεσία**  
Περιφέρεια Πελοποννήσου  
**Δ/ΝΣΗ ΔΗΜ. ΥΓΕΙΑΣ & ΚΟΙΝ.**  
**ΜΕΡΙΜΝΑΣ ΑΡΚΑΔΙΑΣ**  
Ελ. Βενιζέλου 34, 22100 Τρίπολη  
Τηλέφωνο: 2713610225  
Fax: 2713610263

**Αρμόδια Κρατική Αρχή**  
ΥΠΑΠΕΝ  
**Ειδική Γραμματεία Υδάτων**  
Μ. Ιατρίδου 2 & Λ. Κηφισίας, 11526,  
Αθήνα  
Τηλέφωνο: 2106931298-9, 2106931262,  
2106931254  
Fax: 210 6994355  
[www.ypeka.gr](http://www.ypeka.gr)  
[info.egy@prv.ypeka.gr](mailto:info.egy@prv.ypeka.gr)  
[bathingwaterprofiles@prv.ypeka.gr](mailto:bathingwaterprofiles@prv.ypeka.gr)

Έκδοση Ταυτότητας	Ημερομηνία	Επόμενη αναθεώρηση
R3	Μάιος 2015	Σε περίπτωση σημαντικής μεταβολής στην ποιότητα των κολυμβητικών υδάτων ή στο φυσικό περιβάλλον

## Χρήσιμες Συνδέσεις

**Ευρωπαϊκή Επιτροπή - Ποιότητα υδάτων κολύμβησης:** [ec.europa.eu/environment/water/water-bathing/index\\_en.html](http://ec.europa.eu/environment/water/water-bathing/index_en.html)

**Ευρωπαϊκός Οργανισμός Περιβάλλοντος - Κατάσταση υδάτων κολύμβησης:**

[www.eea.europa.eu/themes/water/status-and-monitoring/state-of-bathing-water](http://www.eea.europa.eu/themes/water/status-and-monitoring/state-of-bathing-water)

**Ευρωπαϊκός Οργανισμός Περιβάλλοντος: Κεντρικό Αποθετήριο Δεδομένων:** [cdr.eionet.europa.eu/gr/eu/nbwd](http://cdr.eionet.europa.eu/gr/eu/nbwd)

**Υπουργείο Περιβάλλοντος Ενέργειας και Κλιματικής Αλλαγής:** [www.ypeka.gr](http://www.ypeka.gr)

**Υπουργείο Πολιτισμού, Παιδείας & Θρησκευμάτων:** [www.yppo.gr](http://www.yppo.gr)

**Εθνική Μετεωρολογική Υπηρεσία:** [www.hnms.gr/hnms/greek/index\\_html](http://www.hnms.gr/hnms/greek/index_html)

**ΥΠΕΚΑ - Εθνικό Δίκτυο Πληροφοριών Περιβάλλοντος (ΕΔΠΠ):** <http://www.e-per.gr/>

**Περιοχές δικτύου Natura 2000:** <http://www.ypeka.gr/Default.aspx?tabid=432>

**Ελληνικό Κέντρο Θαλασσιών Ερευνών:** [www.hcmr.gr](http://www.hcmr.gr)

**Ελληνικό Κέντρο Βιοτόπων - Υγροτόπων:** [www.ekby.gr](http://www.ekby.gr)

**Γαλάζιες σημαίες:** [www.eepf.gr/blueflag](http://www.eepf.gr/blueflag)

**ΕΟΤ:** [www.visitgreece.gr/portal/site/eot](http://www.visitgreece.gr/portal/site/eot)

**Περιφέρεια ΠΕΛΟΠΟΝΝΗΣΟΥ:** <http://ppel.gov.gr/>

**Δήμος ΒΟΡΕΙΑΣ ΚΥΝΟΥΡΙΑΣ:** [www.boriakinouria.gov.gr](http://www.boriakinouria.gov.gr)

## Πρόγραμμα «Ταυτότητες υδάτων κολύμβησης»

Το Πρόγραμμα «Ταυτότητες ακτών κολύμβησης» για το έτος 2011 χρηματοδοτήθηκε από το Επιχειρησιακό Πρόγραμμα «Περιβάλλον & Αειφόρος Ανάπτυξη» (ΕΠΠΕΡΑΑ) του ΕΣΠΑ 2007-2013, με συγχρηματοδότηση από το Ευρωπαϊκό Ταμείο Περιφερειακής Ανάπτυξης. Για πρόσθετες πληροφορίες και ενημέρωση για το πρόγραμμα και τις κολυμβητικές ακτές της χώρας, υποβολή σχολίων, παρατηρήσεων και ανταλλαγή απόψεων επισκεφτείτε την ηλεκτρονική μας διεύθυνση [www.bathingwaterprofiles.gr](http://www.bathingwaterprofiles.gr)