



ΥΠΟΥΡΓΕΙΟ
ΠΕΡΙΒΑΛΛΟΝΤΟΣ
& ΕΝΕΡΓΕΙΑΣ

ΕΙΔΙΚΗ ΓΡΑΜΜΑΤΕΙΑ ΥΔΑΤΩΝ

ΤΑΥΤΟΤΗΤΑ ΥΔΑΤΩΝ ΚΟΛΥΜΒΗΣΗΣ

Μάραθος

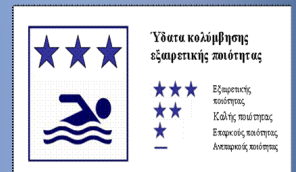
ΚΩΔΙΚΟΣ ΤΑΥΤΟΤΗΤΑΣ:

GRBW039248017

ΤΟΠΟΘΕΣΙΑ:

Ελλάδα

Αποκεντρωμένη Διοίκηση "ΠΕΛΟΠΟΝΝΗΣΟΥ,
ΔΥΤΙΚΗΣ ΕΛΛΑΔΑΣ ΚΑΙ ΙΟΝΙΟΥ"
Περιφέρεια ΠΕΛΟΠΟΝΝΗΣΟΥ
Περιφερειακή Ενότητα ΛΑΚΩΝΙΑΣ
Δήμος Ανατολικής Μάνης



Τα ύδατα κολύμβησης στην ακτή Μάραθος είναι εξαιρετικής ποιότητας με βάση τα αποτελέσματα της ταξινομήσης της τελευταίας τετραετίας.



Εισαγωγή

Η θέσπιση Μητρώου Ταυτοτήτων Υδάτων Κολύμβησης υπαγορεύεται από την Ευρωπαϊκή Οδηγία 2006/7/ΕΚ, σχετικά με τη διαχείριση της ποιότητας των υδάτων κολύμβησης και συνιστά μια καινοτόμο προσέγγιση, με βασικό στόχο την ενημέρωση των πολιτών και την παροχή χρήσιμων στοιχείων για την σύγκριση και την επιλογή ακτών κολύμβησης. Η ταυτότητα των υδάτων κολύμβησης παρέχει πληροφορίες για τις φυσικές και γεωγραφικές συνθήκες της περιοχής της ακτής, για τα υδρολογικά χαρακτηριστικά των υδάτων κολύμβησης, καθώς και για την αξιολόγηση των πιθανών κινδύνων ρύπανσης στην περιοχή.

Συμπληρωματικώς του Μητρώου Ταυτοτήτων, κατά τη διάρκεια της κολυμβητικής περιόδου κάθε έτους (από 1η Ιουνίου έως 30η Οκτωβρίου), διενεργούνται συστηματικές δειγματοληψίες και αναλύσεις μικροβιολογικών και άλλων παραμέτρων, με σκοπό την ποιοτική παρακολούθηση και ταξινόμηση των κολυμβητικών υδάτων.

Περιγραφή Ακτής

Η παραλία Μάραθος βρίσκεται στο δυτικό παράλιο τμήμα του Λακωνικού Κόλπου, νότια του όρμου Σολοτερίου. Η κολυμβητική ακτή αποτελεί το παράλιο τμήμα ενός κλειστού κόλπου, μήκους 80 μ. Η παραλία καταλαμβάνει το σύνολο του κόλπου και έχει μέσο πλάτος 10 μ. και ανατολικό προσανατολισμό. Η παράκτια ζώνη και ο θαλάσσιος πυθμένας αποτελούνται από λευκό βότσαλο μεγάλου μεγέθους και βράχια στα άκρα. Η παράκτια ζώνη είναι μερικώς τροποποιημένη, λόγω του πέτρινου τοιχίου στο βόρειο τμήμα της παραλίας. Η θαλάσσια βιοποικιλότητα περιλαμβάνει φαιοφύκη, ροδοφύκη που είναι προσκολλημένα στα βραχώδη τμήματα του πυθμένα, ενώ εμφανίζονται διάσπαρτα αρθρόποδα (καβούρια) και εχινόδερμα (αχινοί).

Τα κολυμβητικά ύδατα στα πρώτα μέτρα είναι βαθιά με ήπια κλίση του πυθμένα, καθώς το βάθος προσεγγίζει τα 5 μ. σε απόσταση 70 μ. από την ακτή. Η πρόσβαση στην παραλία γίνεται οδικώς και στη συνέχεια μέσω σκαλοπατιών.

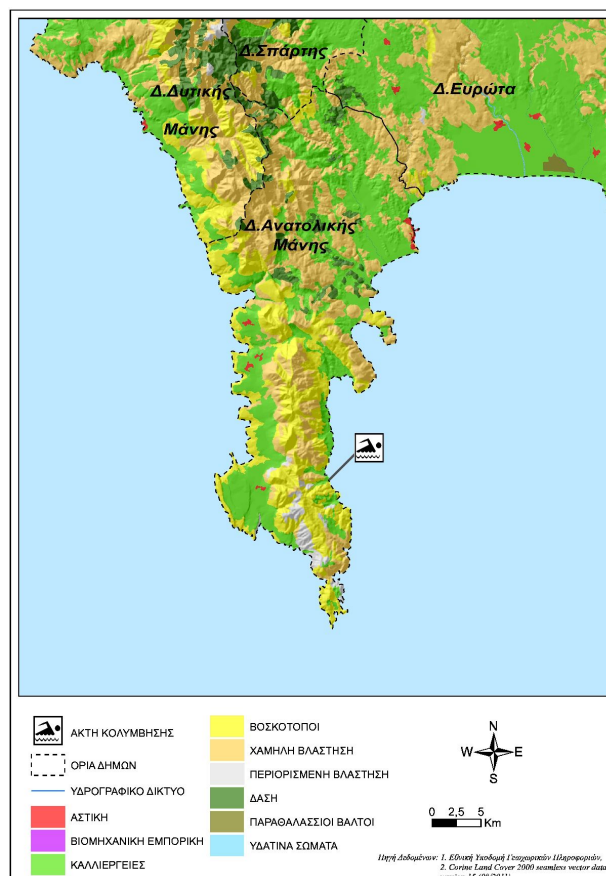
Η παραλία διαθέτει μικρό αριθμό ομπρελών, ντους, αποδυτήρια, καλύβια και κάδους απορριμμάτων. Στην ακτή λειτουργεί εστιατόριο με ξύλινη βάση επί της ακτής και τραπεζοκαθίσματα. Ο μέγιστος αριθμός λουόμενων εκτιμάται σε 150 άτομα.

Στο βόρειο άκρο της ακτής υπάρχει προβλήτα από σκυρόδεμα, όπου αγκυροβολούν μικρά αλιευτικά σκάφη. Στην ακτή εκβάλλει το ρέμα της Μάραθος, διαλείπουσας ροής, το οποίο διέρχεται από εκτάσεις με φρυγανική βλάστηση.

Ανάντη της ακτής υπάρχουν διάσπαρτες κατοικίες και το κοιμητήριο του οικισμού της Κοκκάλας, ενώ το μεγαλύτερο τμήμα της άμεσης περιοχής καλύπτεται κυρίως από ελαιώνες και φρυγανική βλάστηση.

Χρήσεις γης ευρύτερης περιοχής

Στην ευρύτερη περιοχή της ακτής κυριαρχούν οι εκτάσεις με χαμηλή βλάστηση και οι βοσκότοποι.



Υπαγωγή - Χαρακτηρισμοί

Η ακτή εντάσσεται στο Υδατικό Διαμέρισμα Ανατολικής Πελοποννήσου (GR03), στην Λεκάνη Απορροής Ευρώτα (GR33) και στο Παράκτιο Υδατικό Σύστημα «Ακ. Ταϊναρο - Λακωνικός κόλπος (GR0333C0008N)», του οποίου η οικολογική κατάσταση έχει χαρακτηριστεί ως υψηλή, με βάση τα αποτελέσματα της ταξινόμησης, που πραγματοποιήθηκε στο σχετικό Σχέδιο Διαχείρισης (αρ.οικ. 391/21.04.2013 Υ.Α. (ΦΕΚ Β' 1004)). Στο Υδατικό Σύστημα αντιστοιχεί σταθμός εποπτικής παρακολούθησης που έχει οριστεί στο πλαίσιο εφαρμογής του Άρθρου 8 της Οδηγίας 2000/60/ΕΚ. Η παρακολούθηση γίνεται σύμφωνα με τα οριζόμενα στην ΚΥΑ 140384/2011. Στην περιοχή δεν εντοπίστηκαν άλλα υδατίνα σώματα, αναγνωρισμένα στο πλαίσιο της Οδηγίας 2000/60/ΕΚ, που να επηρεάζουν την κολυμβητική ακτή. Η ευρύτερη περιοχή χαρακτηρίζεται ως περιοχή προστασίας - διατήρησης φυσικού περιβάλλοντος και είναι ενταγμένη στο δίκτυο Natura 2000 (GR2540008, «Νότια Μάνη»).

Ποιότητα κολυμβητικών υδάτων

Η παραλία Μάραθος αναγνωρίστηκε ως ακτή κολύμβησης το έτος 1992 και έκτοτε παρακολουθείται στο πλαίσιο των ετησίων προγραμμάτων παρακολούθησης της ποιότητας των κολυμβητικών υδάτων, τα οποία πραγματοποιούνται με ευθύνη του Υπουργείου Παραγωγικής Ανασυγκρότησης Περιβάλλοντος και Ενέργειας.

Από το 2010, η παρακολούθηση και η αξιολόγηση της ποιότητας

των υδάτων για τις κολυμβητικές περιόδους πραγματοποιείται σύμφωνα με τα προβλεπόμενα στην Οδηγία 2006/7/ΕΚ και με συναξιολόγηση των αποτελεσμάτων παρακολούθησης των τελευταίων ετών.

Σημείο παρακολούθησης	2013	2014	2015	2016	2017	2018
GRBW039248017101						

	Εξαιρετική ποιότητα;		Καλή ποιότητα
	Επαρκής ποιότητα		Ανεπαρκής ποιότητα

Υδρολογικά, μετεωρολογικά χαρακτηριστικά

Το μέσο ετήσιο ύψος βροχόπτωσης στην περιοχή είναι 841mm, με το μέγιστο και το ελάχιστο μηνιαίο ύψος να είναι αντίστοιχα 603,4mm και 0mm. (Ε.Μ.Υ. Μετεωρολογικός Σταθμός Γυθείου, έτη 1980-2002). Η επικρατέστερη διεύθυνση ανέμου είναι η νότια, ακολουθούμενη από βορειοανατολική και νοτιοδυτική με μικρή ή μέση ένταση (Ε.Μ.Υ. έτη 1979-1997). Η μέση μηνιαία θερμοκρασία της ατμόσφαιρας κατά την κολυμβητική περίοδο είναι 25°C, με τη μέγιστη μηνιαία θερμοκρασία να καταγράφεται κατά το μήνα Ιούλιο και να είναι της τάξης των 29°C(Ε.Μ.Υ. έτη 1979-2004).

Σημειώνεται ότι η ακτή, εξαιτίας του προσανατολισμού και της μορφολογίας της είναι προστατευμένη από τους επικρατέστερους ανέμους. Στην περιοχή δεν παρατηρούνται ισχυρά ρεύματα, ούτε έντονα φαινόμενα παλίρροιας.

Πιέσεις

Λοιπές πηγές

Στο νότιο άκρο της ακτής, υπάρχει προβλήτας, χαμηλής δυναμικότητας, όπου προσδένουν καΐκια, που επισκέπτονται καθημερινά την ακτή. Οι απορρίψεις των μικρών σκαφών που προσεγγίζουν την παραλία και περιλαμβάνουν αστικά απόβλητα και απορρίμματα καθώς επίσης και η πιθανή διαρροή πετρελαίου από σκάφη με ελλιπή συντήρηση αποτελούν δυνητικές πηγές ρύπανσης.

Στην παραλία επιτρέπονται τα κατοικίδια ζώα, ο αριθμός και η συχνότητα παρουσίας των οποίων δεν εκτιμάται ότι μπορεί να επιβαρύνει την ακτή.

Αποτελέσματα επιτόπιας επίσκεψης

Κατά την επί τόπου επίσκεψη στην παραλία δεν εντοπίστηκε ύπαρξη λαδιών ή στερεών απορριμμάτων, παρά μόνο μικρή ποσότητα πίσσας. Η πίσσα πιθανολογείται ότι αποτελεί πετρελαϊκό κατάλοιπο από τις απορρίψεις των διερχόμενων πλοίων. Γενικώς, τα ύδατα κολύμβησης ήταν διαυγή και καθαρά, με εξαίρεση ένα σημείο όπου παρατηρήθηκε περιορισμένη συγκέντρωση επιφανειοδραστικών ουσιών (αφροί).

Ευτροφισμός

Στην ακτή κολύμβησης δεν έχουν καταγραφεί περιστατικά ραγδαίας ανάπτυξης αλγών ή φυτοπλαγκτόν. Επιπλέον, η ακτή κολύμβησης δεν επηρεάζεται από την απορροή ρυπαντικών φορτίων των κύριων θρεπτικών συστατικών αζώτου και φωσφόρου, τα οποία συμβάλλουν στην ανάπτυξη αλγών και ευνοούν την εξέλιξη φαινομένων ευτροφισμού. Ακόμα, η καθαρότητα και η διαύγεια του νερού υποδεικνύει χαμηλή παρουσία φυτοπλαγκτόν. Ωστόσο, η θέση της ακτής(εντός κλειστού κόλπου), συνεπάγεται περιορισμένο ρυθμό ανανέωσης των υδάτων με αποτέλεσμα τη διαμόρφωση ευνοϊκών συνθηκών για την εμφάνιση του φαινομένου του ευτροφισμού,

Με βάση τα παραπάνω εκτιμάται χαμηλός βαθμός επικινδυνότητας ανάπτυξης μακροφυκών και φυτοπλαγκτόν στην ακτή.

Διερεύνηση έκτακτων συνθηκών

Σύμφωνα με τα διαθέσιμα στοιχεία των ανέμων και της βροχόπτωσης για την περιοχή, κατά την κολυμβητική περίοδο δεν εμφανίζονται ακραία καιρικά φαινόμενα και, επομένως, δεν αναμένεται ιδιαίτερη επιβάρυνση της θαλάσσιας περιοχής από μεταφορά ρύπων λόγω ισχυρών ανέμων.

Μέτρα αντιμετώπισης

Σε περίπτωση έκτακτου περιστατικού ρύπανσης των υδάτων ή επιβάρυνσης του περιβάλλοντος της ακτής κολύμβησης, ενεργοποιείται μηχανισμός έκτακτης προειδοποίησης για την πρόληψη και την ασφάλεια των λουομένων. Ο αρμόδιος φορέας διαχείρισης τέτοιων καταστάσεων είναι ο Δήμος Ανατολικής Μάνης.

Στις επανορθωτικές ενέργειες περιλαμβάνονται:

- Ενημέρωση του κοινού για την ρύπανση και την εκτιμώμενη διάρκεια αυτής.
- Έκδοση απόφασης προσωρινής διακοπής της κολύμβησης (εάν κριθεί απαραίτητο από τις αρμόδιες Υπηρεσίες).
- Συνέχιση της παρακολούθησης των υδάτων, σύμφωνα με το αντίστοιχο πρόγραμμα παρακολούθησης που εφαρμόζεται στο πλαίσιο της Οδηγίας 2006/7/Ε.Κ., και λήψη πρόσθετου δείγματος, προκειμένου να επιβεβαιωθεί ότι το περιστατικό έχει λήξει. Σε περίπτωση που το πρόγραμμα παρακολούθησης προβλέπει λήψη δείγματος στην περίοδο εμφάνισης της βραχυπρόθεσμης ρύπανσης, το δείγμα αυτό μπορεί να εξαιρεθεί και να αντικατασταθεί από ένα πρόσθετο δείγμα, το οποίο θα ληφθεί 7 ημέρες μετά την εξάλειψη του φαινομένου

Γενικά συνιστάται η αποφυγή κολύμβησης εντός των λιμανιών, των μόνιμων αγκυροβολιών και των ναυπηγείων, 200 μ. εκατέρωθεν από τα στόμια εκβολής των αγωγών εγκαταστάσεων επεξεργασίας λυμάτων, στις εκβολές αγωγών ομβρίων υδάτων μετά από έντονη βροχόπτωση, καθώς και στις εκβολές ρεμάτων συνεχούς ροής.





ΥΠΟΜΗΜΑ

	Σημείο δειγματοληψίας		Εγκατάσταση Επιβραβισμένης Λογιστικής (Ε.Ε.Λ.)		Χώρας Υγιεινολογικής Τοπικής Απορριμμάτων (ΧΥΤΑ)
	Ειθελή ποταμού/ράματος		Σημείο ειθελής αγωγού δάθλασης		Χώρας Ανιχνεύσιμης Δάθλασης Απορριμμάτων (ΧΑΔΑ)
	Ιχθυοκαλλιέργειες		Χρυσά τμήμα υπαθαλάσσιου αγωγού δάθλασης		Άλλο
	Μαρίνα		Αντικατάσταση		Οικιστική θύλακες μη καλυπτόμενοι από αποχευτικό δίκτυο
	Αγκυροβόλο/ Πραβλήτα		Βομηχανία - SEVESO		Αρδευόμενες Καλλιέργειες
	Αγκυροβόλημένα σκάφη		Αγωγός		

Σημεία δειγματοληψίας:

Κωδικός
GRBW039248017101

ETRS 89
22.4768 36.522

ΕΓΣΑ 87
N 363473 E 4042639

Μάραθος
G RBW039248017

0 37.5 75 μ

Υπόβαθρο: Google Earth

Στοιχεία επικοινωνίας και πηγές περαιτέρω ενημέρωσης

Αρμόδια Τοπική Αρχή
Δήμος ΑΝΑΤΟΛΙΚΗΣ ΜΑΝΗΣ
ΓΥΘΕΙΟ, 23200
Τηλέφωνο: 27330-22210, 22208/22989
Fax: 27330-23813
www.anatolikimani.gov.gr
fpolym@1315.syzefxis.gov.gr

Αρμόδια Περιφερειακή Αρχή
Αποκεντρωμένη Διοίκηση Πελ/σου-Δυτ. Ελλ-Ιον
Δ/υση Υδάτων Πελοποννήσου
Σέκερη & Μαινάλου, 22100 Τρίπολη
Τηλέφωνο: : 2710 234458
Fax: 2710 234492
<http://peloponnesus.dasi-ydata.gr/4portal/index.php>

Αρμόδια Υγειονομική Υπηρεσία
Περιφέρεια Πελοποννήσου
**Δ/ΝΣΗ ΔΗΜ. ΥΓΕΙΑΣ & ΚΟΙΝ.
ΜΕΡΙΜΝΑΣ ΛΑΚΩΝΙΑΣ**
Οδός των 118 αρ. 37, 23100 Σπάρτη
Τηλέφωνο: 2731093800 (1040)
Fax:

Αρμόδια Κρατική Αρχή
ΥΠΑΠΕΝ
Ειδική Γραμματεία Υδάτων
Μ. Ιατρίδου 2 & Λ. Κηφισίας, 11526,
Αθήνα
Τηλέφωνο: 2106931298-9, 2106931262,
2106931254
Fax: 210 6994355
www.ypeka.gr
info.egy@prv.ypeka.gr
bathingwaterprofiles@prv.ypeka.gr

Έκδοση Ταυτότητας	Ημερομηνία	Επόμενη αναθεώρηση
R3	Μάιος 2015	Σε περίπτωση σημαντικής μεταβολής στην ποιότητα των κολυμβητικών υδάτων ή στο φυσικό περιβάλλον

Χρήσιμες Συνδέσεις

Ευρωπαϊκή Επιτροπή - Ποιότητα υδάτων κολύμβησης: ec.europa.eu/environment/water/water-bathing/index_en.html

Ευρωπαϊκός Οργανισμός Περιβάλλοντος - Κατάσταση υδάτων κολύμβησης:

www.eea.europa.eu/themes/water/status-and-monitoring/state-of-bathing-water

Ευρωπαϊκός Οργανισμός Περιβάλλοντος: Κεντρικό Αποθετήριο Δεδομένων: cdr.eionet.europa.eu/gr/eu/nbwd

Υπουργείο Περιβάλλοντος Ενέργειας και Κλιματικής Αλλαγής: www.ypeka.gr

Υπουργείο Πολιτισμού, Παιδείας & Θρησκευμάτων: www.yppo.gr

Εθνική Μετεωρολογική Υπηρεσία: www.hnms.gr/hnms/greek/index_html

ΥΠΕΚΑ - Εθνικό Δίκτυο Πληροφοριών Περιβάλλοντος (ΕΔΠΠ): <http://www.e-per.gr/>

Περιοχές δικτύου Natura 2000: <http://www.ypeka.gr/Default.aspx?tabid=432>

Ελληνικό Κέντρο Θαλασσίων Ερευνών: www.hcmr.gr

Ελληνικό Κέντρο Βιοτόπων - Υγροτόπων: www.ekby.gr

Γαλάζιες σημαίες: www.eepf.gr/blueflag

ΕΟΤ: www.visitgreece.gr/portal/site/eot

Περιφέρεια ΠΕΛΟΠΟΝΝΗΣΟΥ: <http://ppel.gov.gr/>

Δήμος ΑΝΑΤΟΛΙΚΗΣ ΜΑΝΗΣ: www.anatolikimani.gov.gr

Πρόγραμμα «Ταυτότητες υδάτων κολύμβησης»

Το Πρόγραμμα «Ταυτότητες ακτών κολύμβησης» για το έτος 2011 χρηματοδοτήθηκε από το Επιχειρησιακό Πρόγραμμα «Περιβάλλον & Αειφόρος Ανάπτυξη» (ΕΠΠΕΡΑΑ) του ΕΣΠΑ 2007-2013, με συγχρηματοδότηση από το Ευρωπαϊκό Ταμείο Περιφερειακής Ανάπτυξης. Για πρόσθετες πληροφορίες και ενημέρωση για το πρόγραμμα και τις κολυμβητικές ακτές της χώρας, υποβολή σχολίων, παρατηρήσεων και ανταλλαγή απόψεων επισκεφτείτε την ηλεκτρονική μας διεύθυνση www.bathingwaterprofiles.gr