



ΥΠΟΥΡΓΕΙΟ
ΠΕΡΙΒΑΛΛΟΝΤΟΣ
& ΕΝΕΡΓΕΙΑΣ

ΕΙΔΙΚΗ ΓΡΑΜΜΑΤΕΙΑ ΥΔΑΤΩΝ

ΤΑΥΤΟΤΗΤΑ ΥΔΑΤΩΝ ΚΟΛΥΜΒΗΣΗΣ

Δυτική Διμηνιά

ΚΩΔΙΚΟΣ ΤΑΥΤΟΤΗΤΑΣ:

GRBW029247121

ΤΟΠΟΘΕΣΙΑ:

Ελλάδα

Αποκεντρωμένη Διοίκηση "ΠΕΛΟΠΟΝΝΗΣΟΥ,
ΔΥΤΙΚΗΣ ΕΛΛΑΔΑΣ ΚΑΙ ΙΟΝΙΟΥ"

Περιφέρεια ΠΕΛΟΠΟΝΝΗΣΟΥ

Περιφερειακή Ενότητα ΚΟΡΙΝΘΙΑΣ

Δήμος Σικυωνίων



Τα ύδατα κολύμβησης στην ακτή Δυτική Διμηνιά είναι εξαιρετικής ποιότητας με βάση τα αποτελέσματα της ταξινόμησης της τελευταίας τετραετίας.



Εισαγωγή

Η θέσπιση Μητρώου Ταυτοτήτων Υδάτων Κολύμβησης υπαγορεύεται από την Ευρωπαϊκή Οδηγία 2006/7/ΕΚ, σχετικά με τη διαχείριση της ποιότητας των υδάτων κολύμβησης και συνιστά μια καινοτόμο προσέγγιση, με βασικό στόχο την ενημέρωση των πολιτών και την παροχή χρήσιμων στοιχείων για την σύγκριση και την επιλογή ακτών κολύμβησης. Η ταυτότητα των υδάτων κολύμβησης παρέχει πληροφορίες για τις φυσικές και γεωγραφικές συνθήκες της περιοχής της ακτής, για τα υδρολογικά χαρακτηριστικά των υδάτων κολύμβησης, καθώς και για την αξιολόγηση των πιθανών κινδύνων ρύπανσης στην περιοχή.

Συμπληρωματικώς του Μητρώου Ταυτοτήτων, κατά τη διάρκεια της κολυμβητικής περιόδου κάθε έτους (από 1η Ιουνίου έως 30η Οκτωβρίου), διενεργούνται συστηματικές δειγματοληψίες και αναλύσεις μικροβιολογικών και άλλων παραμέτρων, με σκοπό την ποιοτική παρακολούθηση και ταξινόμηση των κολυμβητικών υδάτων.

Περιγραφή Ακτής

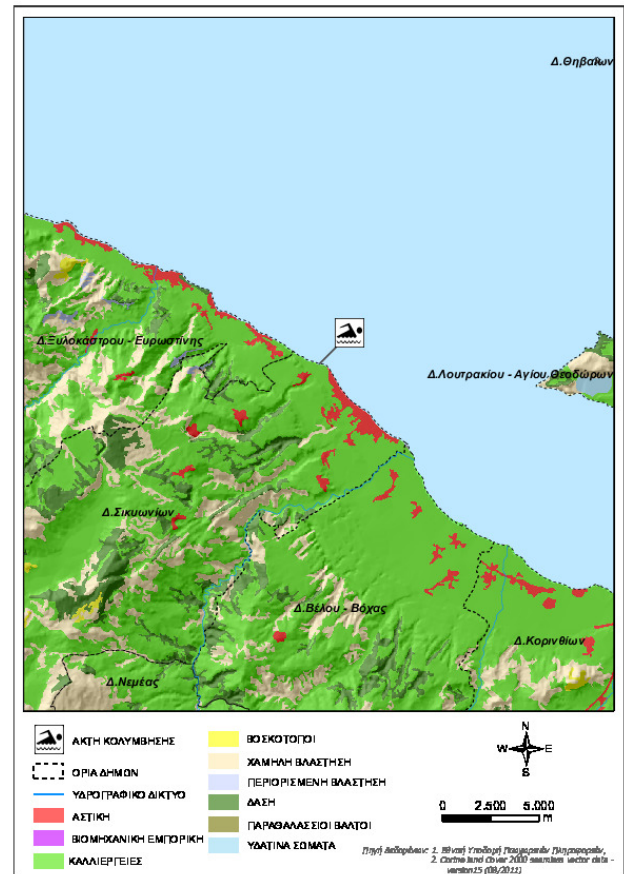
Η παραλία Δυτική Διμηνιά ανήκει στο Δήμο Σικυωνίων και βρίσκεται εντός του Κορινθιακού Κόλπου. Τόσο η παράκτια ζώνη όσο και ο θαλάσσιος πυθμένας αποτελείται από άμμο και βότσαλο. Η παράκτια ζώνη της ακτής είναι μερικώς τροποποιημένη λόγω των μόνιμων κτισμάτων στο όριο της. Η κολυμβητική ακτή αποτελεί το παράλιο τμήμα ενός ανοιχτού κόλπου, μήκους 9.300 μ. Το μήκος της ακτής είναι 650 μ., το πλάτος κυμαίνεται από 10 - 35 μ. και ο προσανατολισμός είναι βορειοανατολικός. Τα κολυμβητικά ύδατα στα πρώτα μέτρα έχουν βάθος κανονικό, ο πυθμένας παρουσιάζει ήπια κλίση και η ισοβαθής των 5 μ. παρατηρείται σε απόσταση περίπου 70 μ. από την ακτή. Η παραλία είναι προσβάσιμη μέσω της Παλαιάς Εθνικής Οδού Κορίνθου - Πατρών.

Τμήμα της παραλίας είναι οργανωμένο και διαθέτει υποδομές εξυπηρέτησης των λουομένων όπως, ομπρέλες, ξαπλώστρες, καλάθια και κάδους απορριμμάτων. Ο μέγιστος αριθμός λουομένων εκτιμάται σε 200 άτομα.

Στην άμεση περιοχή της ακτής υπάρχει αραιή δόμηση με χρήση από παραθεριστικές και μόνιμες κατοικίες, ξενοδοχειακές μονάδες, ενοικιαζόμενα δωμάτια και καλλιέργειες. Στη ευρύτερη περιοχή βρίσκονται οι οικισμοί Διμήνιο, Κάτω Διμήνιο.

Χρήσεις γης ευρύτερης περιοχής

Το μεγαλύτερο μέρος της ευρύτερης λεκάνης απορροής της ακτής καλύπτεται από οπωρώνες, ετερογενείς εκτάσεις και συμπλέγματα καλλιεργείων.



Υπαγωγή - Χαρακτηρισμοί

Η ακτή εντάσσεται στο Υδατικό Διαμέρισμα Βόρειας Πελοποννήσου (GR02), στην Λεκάνη Απορροής Ρεμάτων Παραλίας Βορ Πελοποννήσου (GR27) και στο Παράκτιο Υδατικό Σύστημα «Κορινθιακός κόλπος - Ακτές Πελοποννήσου (GR0227C0005N)», του οποίου η οικολογική κατάσταση έχει χαρακτηριστεί ως καλή, με βάση τα αποτελέσματα της ταξινόμησης, που πραγματοποιήθηκε στο σχετικό Σχέδιο Διαχείρισης (αρ.οικ. 391/21.04.2013 Υ.Α. (ΦΕΚ Β' 1004)). Στο Υδατικό Σύστημα υπάρχει σταθμός εποπτικής παρακολούθησης που έχει οριστεί στο πλαίσιο εφαρμογής του Άρθρου 8 της Οδηγίας 2000/60/ΕΚ. Η παρακολούθηση γίνεται σύμφωνα με τα οριζόμενα στην ΚΥΑ 140384/2011. Στην περιοχή δεν εντοπίστηκαν άλλα υδάτινα σώματα, αναγνωρισμένα στο πλαίσιο της Οδηγίας 2000/60/ΕΚ που να επηρεάζουν την κολυμβητική ακτή.

Ποιότητα κολυμβητικών υδάτων

Η παραλία Δυτική Διμηνιά αναγνωρίστηκε ως ακτή κολύμβησης το έτος 2014 και έκτοτε παρακολουθείται στο πλαίσιο των ετησίων προγραμμάτων παρακολούθησης της ποιότητας των κολυμβητικών υδάτων, τα οποία πραγματοποιούνται με ευθύνη του Υπουργείου Παραγωγικής Ανασυγκρότησης Περιβάλλοντος και Ενέργειας.

Από το 2010, η παρακολούθηση και η αξιολόγηση της ποιότητας των υδάτων για τις κολυμβητικές περιόδους πραγματοποιείται σύμφωνα με τα προβλεπόμενα στην Οδηγία 2006/7/ΕΚ και με

συναξιολόγηση των αποτελεσμάτων παρακολούθησης των τελευταίων ετών.

Σημείο παρακολούθησης	2013	2014	2015	2016	2017	2018
GRBW029247121101						

 Εξαιρετική ποιότητα;	 Καλή ποιότητα
 Επαρκής ποιότητα	 Ανεπαρκής ποιότητα

Υδρολογικά, μετεωρολογικά χαρακτηριστικά

Σημειώνεται ότι η ακτή, εξαιτίας του προσανατολισμού και της μορφολογίας της είναι προστατευμένη από τους επικρατέστερους ανέμους, με εξαίρεση τους βορειοανατολικούς, οι οποίοι είναι μικρής και μέσης έντασης και δεν επηρεάζουν την κολυμβητική ακτή. Στην περιοχή δεν παρατηρούνται έντονα φαινόμενα παλίρροιας.

Πιέσεις

Αποτελέσματα επιτόπιας επίσκεψης

Κατά την επί τόπου επίσκεψη στην παραλία δεν εντοπίστηκε ύπαρξη πίσσας ή στερεών απορριμμάτων. Γενικώς, τα ύδατα κολύμβησης ήταν διαυγή και καθαρά.

Ευτροφισμός

Στα κολυμβητικά ύδατα της ακτής δεν έχουν καταγραφεί περιστατικά ραγδαίας ανάπτυξης αλγών ή φυτοπλαγκτόν. Επιπλέον, τα κολυμβητικά ύδατα δεν επηρεάζονται από την απορροή ρυπαντικών φορτίων των κύριων θρεπτικών συστατικών αζώτου και φωσφόρου, τα οποία συμβάλλουν στην ανάπτυξη αλγών και ευνοούν την εξέλιξη φαινομένων ευτροφισμού.

Επιπρόσθετα, η θέση της ακτής εντός ανοιχτού κόλπου σε συνδυασμό με το κανονικό βάθος των υδάτων και τα επικρατούντα θαλάσσια ρεύματα στην περιοχή εξασφαλίζουν

μεγάλο ρυθμό ανανέωσης των υδάτων, με αποτέλεσμα τη διαμόρφωση δυσμενών συνθηκών για την εμφάνιση του φαινομένου του ευτροφισμού. Τέλος, σημειώνεται πως τα κολυμβητικά ύδατα της ακτής είναι, υπό κανονικές συνθήκες διαυγή και καθαρά, γεγονός που συνδέεται με χαμηλή παρουσία φυτοπλαγκτόν.

Με βάση τα παραπάνω εκτιμάται χαμηλός βαθμός επικινδυνότητας ανάπτυξης μακροφυκών και φυτοπλαγκτόν στην ακτή.

Διερεύνηση έκτακτων συνθηκών

Σύμφωνα με τα διαθέσιμα στοιχεία των ανέμων και της βροχόπτωσης για την περιοχή, κατά την κολυμβητική περίοδο δεν εμφανίζονται ακραία καιρικά φαινόμενα και, επομένως, δεν αναμένεται ιδιαίτερη επιβάρυνση της θαλάσσιας περιοχής από απορροές ομβρίων και μεταφορά ρύπων λόγω ισχυρών ανέμων.

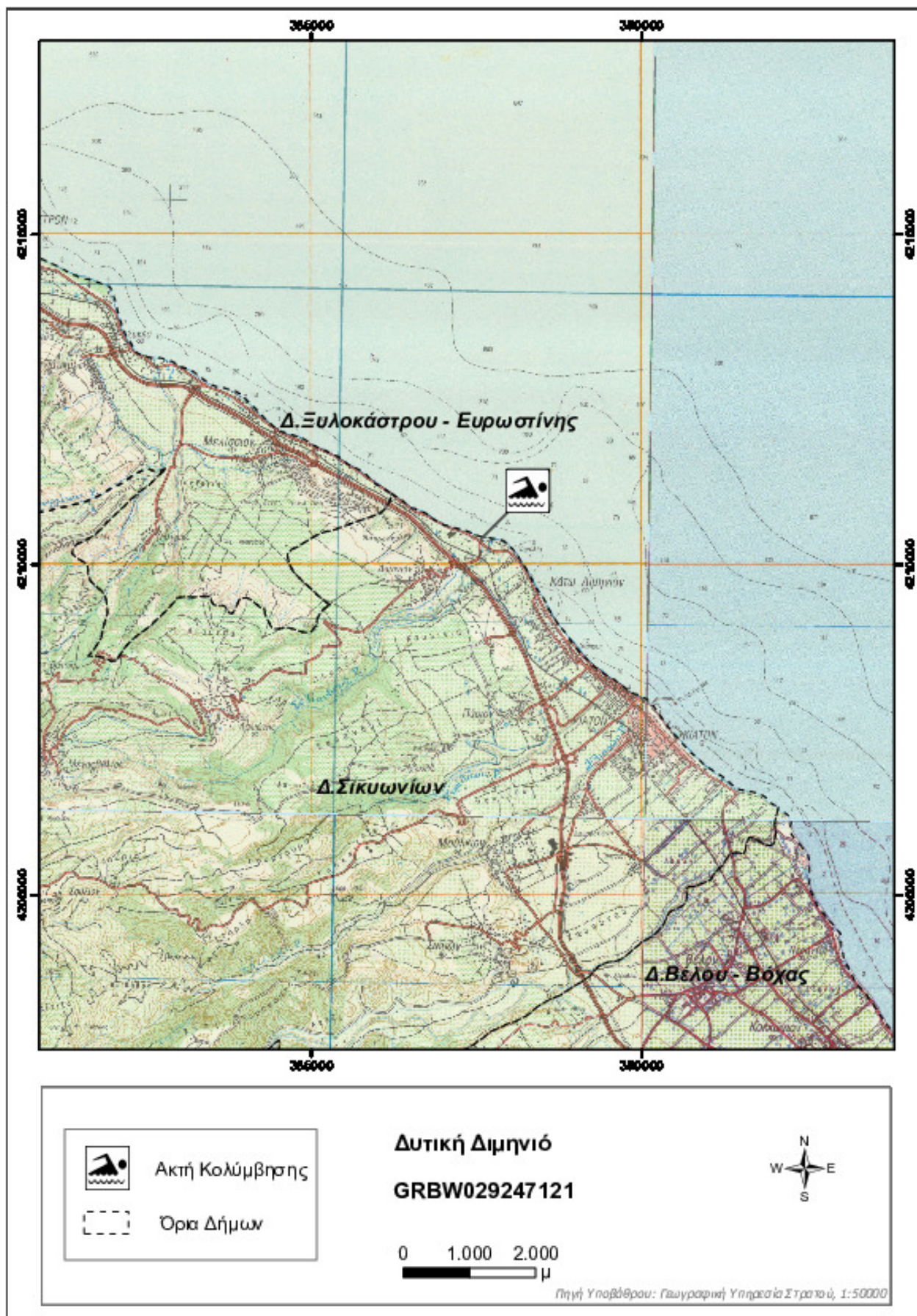
Μέτρα αντιμετώπισης

Σε περίπτωση έκτακτου περιστατικού ρύπανσης των υδάτων ή επιβάρυνσης του περιβάλλοντος της ακτής κολύμβησης, ενεργοποιείται μηχανισμός έγκαιρης προειδοποίησης για την πρόληψη και την ασφάλεια των λουομένων. Ο αρμόδιος φορέας διαχείρισης τέτοιων καταστάσεων είναι ο Δήμος Σικυωνίων.

Στις επανορθωτικές ενέργειες περιλαμβάνονται:

- Ενημέρωση του κοινού για την ρύπανση και την εκτιμώμενη διάρκεια αυτής.
- Έκδοση απόφασης προσωρινής διακοπής της κολύμβησης (εάν κριθεί απαραίτητο από τις αρμόδιες Υπηρεσίες).
- Συνέχιση της παρακολούθησης των υδάτων, σύμφωνα με το αντίστοιχο πρόγραμμα παρακολούθησης που εφαρμόζεται στο πλαίσιο της Οδηγίας 2006/7/Ε.Κ., και λήψη πρόσθετου δείγματος, προκειμένου να επιβεβαιωθεί ότι το περιστατικό έχει λήξει. Σε περίπτωση που το πρόγραμμα παρακολούθησης προβλέπει λήψη δείγματος στην περίοδο εμφάνισης της βραχυπρόθεσμης ρύπανσης, το δείγμα αυτό μπορεί να εξαιρεθεί και να αντικατασταθεί από ένα πρόσθετο δείγμα, το οποίο θα ληφθεί 7 ημέρες μετά την εξάλειψη του φαινομένου

Γενικά συνιστάται η αποφυγή κολύμβησης εντός των λιμανιών, των μόνιμων αγκυροβολίων και των ναυπηγείων, 200 μ. εκατέρωθεν από τα στόμια εκβολής των αγωγών εγκαταστάσεων επεξεργασίας λυμάτων, στις εκβολές αγωγών ομβρίων υδάτων μετά από έντονη βροχόπτωση, καθώς και στις εκβολές ρεμάτων συνεχούς ροής.





ΥΠΟΜΗΜΑ					
	Σημείο δειγματοληψίας		Εγκατάσταση Επεξεργασίας Λυμάτων (Ε.Ε.Λ.)		Χώρας Υγειονομικής Τοπικής Απορριμμάτων (ΧΥΤΑ)
	Ειδική ποταμιό/ράματος		Σημείο εκβολής αγωγού δόμησης		Χώρας Ανιεύεκτης Δόμησης Απορριμμάτων (ΧΑΔΑ)
	Υδροκαλιέργεια		Χρυσά τμήμα υπαθαλάσσιου αγωγού δόμησης		Άλλο
	Μαρίνα		Αντικατάσταση		Οικιστική θύλακες μη καλυπτόμενοι από αποχευτικό δίκτυο
	Αγκυροβόλο/ Πραβλήτα		Βομηχανία - SEVESO		Αρδευόμενες Καλλιέργειες
	Αγκυροβόλημένα σκάφη		Αγωγός		

Δυτική Διμενιό
G RBW029247121

Σημεία δειγματοληψίας:

Κωδικός GRBW029247121101	ETRS 89 22.7201 38.0369	ΕΓΣΑ 87 N 387533 E 4210400
------------------------------------	-----------------------------------	--------------------------------------

Υπόβαθρο: Google Earth

Στοιχεία επικοινωνίας και πηγές περαιτέρω ενημέρωσης

Αρμόδια Τοπική Αρχή

Δήμος ΣΙΚΥΩΝΙΩΝ

ΓΕΩΡΓΙΟΥ ΓΕΝΝΗΜΑΤΑ 2, 20200, ΚΙΑΤΟ
Τηλέφωνο: 27420-20326, 20328,
27423-60132
Fax: 27420-23562
www.kiato.gr
d-sikyon@otenet.gr

Αρμόδια Περιφερειακή Αρχή

Αποκεντρωμένη Διοίκηση Πελ/σου-Δυτ. Ελλ-Ιον
Δ/υση Υδάτων Πελοποννήσου
Σέκερη & Μαινάλου, 22100 Τρίπολη
Τηλέφωνο: : 2710 234458
Fax: 2710 234492
<http://peloponnesus.dasi-ydata.gr/4portal/index.php>

Αρμόδια Υγειονομική Υπηρεσία

Περιφέρεια Πελοποννήσου
**Δ/ΝΣΗ ΔΗΜ. ΥΓΕΙΑΣ & ΚΟΙΝ.
ΜΕΡΙΜΝΑΣ ΚΟΡΙΝΘΙΑΣ**
Αδειμάντου 22, 20100 Κόρινθος
Τηλέφωνο: 2741084137
Fax: 2741085032

Αρμόδια Κρατική Αρχή

ΥΠΑΠΕΝ

Ειδική Γραμματεία Υδάτων

Μ. Ιατρίδου 2 & Λ. Κηφισίας, 11526,
Αθήνα
Τηλέφωνο: 2106931298-9, 2106931262,
2106931254
Fax: 210 6994355
www.ypeka.gr
info.egy@prv.ypeka.gr
bathingwaterprofiles@prv.ypeka.gr

Έκδοση Ταυτότητας	Ημερομηνία	Επόμενη αναθεώρηση
R3	Μάιος 2015	Σε περίπτωση σημαντικής μεταβολής στην ποιότητα των κολυμβητικών υδάτων ή στο φυσικό περιβάλλον

Χρήσιμες Συνδέσεις

Ευρωπαϊκή Επιτροπή - Ποιότητα υδάτων κολύμβησης: ec.europa.eu/environment/water/water-bathing/index_en.html

Ευρωπαϊκός Οργανισμός Περιβάλλοντος - Κατάσταση υδάτων κολύμβησης:

www.eea.europa.eu/themes/water/status-and-monitoring/state-of-bathing-water

Ευρωπαϊκός Οργανισμός Περιβάλλοντος: Κεντρικό Αποθετήριο Δεδομένων: cdr.eionet.europa.eu/gr/eu/nbw

Υπουργείο Περιβάλλοντος Ενέργειας και Κλιματικής Αλλαγής: www.ypeka.gr

Υπουργείο Πολιτισμού, Παιδείας & Θρησκευμάτων: www.yppo.gr

Εθνική Μετεωρολογική Υπηρεσία: www.hnms.gr/hnms/greek/index_html

ΥΠΕΚΑ - Εθνικό Δίκτυο Πληροφοριών Περιβάλλοντος (ΕΔΠΠ): <http://www.e-per.gr/>

Περιοχές δικτύου Natura 2000: <http://www.ypeka.gr/Default.aspx?tabid=432>

Ελληνικό Κέντρο Θαλασσιών Ερευνών: www.hcmr.gr

Ελληνικό Κέντρο Βιοτόπων - Υγροτόπων: www.ekby.gr

Γαλάζιες σημαίες: www.eepf.gr/blueflag

ΕΟΤ: www.visitgreece.gr/portal/site/eot

Περιφέρεια ΠΕΛΟΠΟΝΝΗΣΟΥ: <http://ppel.gov.gr/>

Δήμος ΣΙΚΥΩΝΙΩΝ: www.kiato.gr

Πρόγραμμα «Ταυτότητες υδάτων κολύμβησης»

Το Πρόγραμμα «Ταυτότητες ακτών κολύμβησης» για το έτος 2011 χρηματοδοτήθηκε από το Επιχειρησιακό Πρόγραμμα «Περιβάλλον & Αειφόρος Ανάπτυξη» (ΕΠΠΕΡΑΑ) του ΕΣΠΑ 2007-2013, με συγχρηματοδότηση από το Ευρωπαϊκό Ταμείο Περιφερειακής Ανάπτυξης. Για πρόσθετες πληροφορίες και ενημέρωση για το πρόγραμμα και τις κολυμβητικές ακτές της χώρας, υποβολή σχολίων, παρατηρήσεων και ανταλλαγή απόψεων επισκεφτείτε την ηλεκτρονική μας διεύθυνση www.bathingwaterprofiles.gr