



ΥΠΟΥΡΓΕΙΟ  
ΠΕΡΙΒΑΛΛΟΝΤΟΣ  
& ΕΝΕΡΓΕΙΑΣ

ΕΙΔΙΚΗ ΓΡΑΜΜΑΤΕΙΑ ΥΔΑΤΩΝ

# ΤΑΥΤΟΤΗΤΑ ΥΔΑΤΩΝ ΚΟΛΥΜΒΗΣΗΣ

**Σκουτάρι**

**ΚΩΔΙΚΟΣ ΤΑΥΤΟΤΗΤΑΣ:**

GRBW039248015

**ΤΟΠΟΘΕΣΙΑ:**

Ελλάδα

Αποκεντρωμένη Διοίκηση "ΠΕΛΟΠΟΝΝΗΣΟΥ,

ΔΥΤΙΚΗΣ ΕΛΛΑΔΑΣ ΚΑΙ ΙΟΝΙΟΥ"

Περιφέρεια ΠΕΛΟΠΟΝΝΗΣΟΥ

Περιφερειακή Ενότητα ΛΑΚΩΝΙΑΣ

Δήμος Ανατολικής Μάνης



Τα ύδατα κολύμβησης στην ακτή Σκουτάρι είναι εξαιρετικής ποιότητας με βάση τα αποτελέσματα της ταξινομήσης της τελευταίας τετραετίας.



## Εισαγωγή

Η θέσπιση Μητρώου Ταυτοτήτων Υδάτων Κολύμβησης υπαγορεύεται από την Ευρωπαϊκή Οδηγία 2006/7/EK, σχετικά με τη διαχείριση της ποιότητας των υδάτων κολύμβησης και συνιστά μια καινοτόμο προσέγγιση, με βασικό στόχο την ενημέρωση των πολιτών και την παροχή χρήσιμων στοιχείων για την σύγκριση και την επιλογή ακτών κολύμβησης. Η ταυτότητα των υδάτων κολύμβησης παρέχει πληροφορίες για τις φυσικές και γεωγραφικές συνθήκες της περιοχής της ακτής, για τα υδρολογικά χαρακτηριστικά των υδάτων κολύμβησης, καθώς και για την αξιολόγηση των πιθανών κινδύνων ρύπανσης στην περιοχή.

Συμπληρωματικώς του Μητρώου Ταυτοτήτων, κατά τη διάρκεια της κολυμβητικής περιόδου κάθε έτους (από 1η Ιουνίου έως 30η Οκτωβρίου), διενεργούνται συστηματικές δειγματοληψίες και αναλύσεις μικροβιολογικών και άλλων παραμέτρων, με σκοπό την ποιοτική παρακολούθηση και ταξινόμηση των κολυμβητικών υδάτων.

## Περιγραφή Ακτής

Η παραλία Σκουτάρι (Αγία Βαρβάρα - Καλαμάκια -Σκουτάρι) βρίσκεται στον ομώνυμο όρμο και σε απόσταση 9,5 χλμ. από την κωμόπολη του Γυθείου. Χαρακτηριστικό γνώρισμα της ακτής αποτελούν τόσο το βυζαντινό εκκλησάκι της Αγίας Βαρβάρας και το μνημείο της Άγκυρας, όσο και η γεωμορφολογία της που χωρίζει και σχηματίζει τρεις διακριτές παραλίες. Η κολυμβητική ακτή Σκουτάρι αποτελεί το παράλιο τμήμα ενός ανοιχτού κόλπου, μήκους 1.100 μ.. Η ακτή καταλαμβάνει το σύνολο του κόλπου και έχει μέσο πλάτος 10 μ. και νοτιοανατολικό προσανατολισμό. Η παράκτια ζώνη αποτελείται από άμμο και βράχια, ενώ ο θαλάσσιος πυθμένας από μίγμα άμμου με βότσαλο. Η παράκτια ζώνη είναι τροποποιημένη λόγω ύπαρξης κτισμάτων στην ακτή, τοιχείου αντιστήριξης, διαμορφωμένης εισόδου από σκυρόδεμα και απόθεσης χαλκιού σε επιμέρους τμήματα της ακτής, με βλάστηση από αλμυρίκια. Η θαλάσσια βιοποικιλότητα περιλαμβάνει φαιοφύκη και χλωροφύκη που είναι προσκολλημένα στα βραχώδη τμήματα του πυθμένα, ενώ εμφανίζονται διάσπαρτα μαλάκια (πεταλίδες).

Τα κολυμβητικά ύδατα στα πρώτα μέτρα έχουν κανονικό βάθος με ήπια κλίση του πυθμένα, καθώς σε απόσταση 140 μ. από την ακτή το βάθος προσεγγίζει τα 5 μ.. Η πρόσβαση στην παραλία γίνεται οδικώς και στη συνέχεια μέσω σκαλοπατιών.

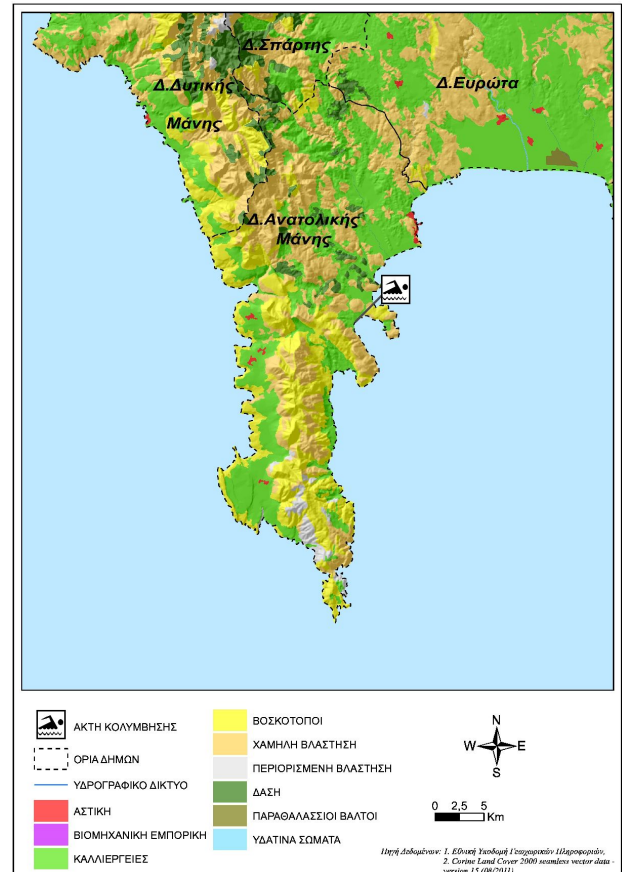
Τμήμα της παραλίας είναι οργανωμένο και διαθέτει υποδομές εξυπηρέτησης των λουομένων, όπως ομπρέλες, ξαπλώστρες, τουαλέτες, ντους, κάδους και καλάθια απορριμμάτων. Στην ακτή υπάρχει ναυαγοσωστική βάση, ενώ λειτουργούν αναψυκτήρια και εστιατόρια στο όριο της για την εξυπηρέτηση των λουομένων. Ο μέγιστος αριθμός λουομένων εκτιμάται σε 500 άτομα.

Στο νοτιοδυτικό άκρο της ακτής έχει διαμορφωθεί κατάλληλη ράμπα για την ανέλκυση και καθέλκυση μικρών σκαφών και οριοθετείται από προβλήτα, όπου αγκυροβολούν σκάφη. Στην ακτή εκβάλλει ρέμα διαλείπουσας ροής.

Στην άμεση περιοχή της παραλίας παρατηρείται φρυγανική βλάστηση, ενώ υπάρχουν διάσπαρτες κατοικίες, ενοικιαζόμενα δωμάτια και ξενοδοχεία. Η ευρύτερη περιοχή καλύπτεται από καλλιέργειες εσπεριδοειδών και ελαιώνες.

## Χρήσεις γης ευρύτερης περιοχής

Στην ευρύτερη περιοχή της ακτής κυριαρχούν οι εκτάσεις με καλλιέργειες (ελαιώνες και εσπεριδοειδή), οι περιοχές με χαμηλή βλάστηση και οι βοσκότοποι.



## Υπαγωγή - Χαρακτηρισμοί

Η ακτή εντάσσεται στο Υδατικό Διαμέρισμα Ανατολικής Πελοποννήσου (GR03), στην Λεκάνη Απορροής Ευρώτα (GR33) και στο Παράκτιο Υδατικό Σύστημα «Ακ. Ταινάρο - Λακωνικός κόλπος (GR0333C0008N)», του οποίου η οικολογική κατάσταση έχει χαρακτηριστεί ως υψηλή, με βάση τα αποτελέσματα της ταξινόμησης, που πραγματοποιήθηκε στο σχετικό Σχέδιο Διαχείρισης (αρ.οικ. 391/21.04.2013 Υ.Α. (ΦΕΚ Β' 1004)). Η παραλία εντάσσεται στο Παράκτιο Υδατικό Σύστημα του Ακρωτηρίου Ταινάρου του Λακωνικού Κόλπου (GR000300010006N), του οποίου η οικολογική κατάσταση έχει χαρακτηριστεί ως υψηλή, με βάση τον προκαταρκτικό χαρακτηρισμό που πραγματοποιήθηκε από το ΕΛΚΕΘΕ το 2008. Στο Υδατικό Σύστημα αντιστοιχεί σταθμός εποπτικής παρακολούθησης που έχει οριστεί στο πλαίσιο εφαρμογής του Άρθρου 8 της Οδηγίας 2000/60/EK. Η παρακολούθηση γίνεται σύμφωνα με τα οριζόμενα στην ΚΥΑ 140384/2011. Στην περιοχή δεν εντοπίστηκαν άλλα υδάτινα σώματα, αναγνωρισμένα στο πλαίσιο της Οδηγίας 2000/60/EK, που να επηρεάζουν την κολυμβητική ακτή. Η ευρύτερη περιοχή χαρακτηρίζεται ως περιοχή προστασίας - διατήρησης φυσικού περιβάλλοντος και είναι ενταγμένη στο δίκτυο Natura 2000 (GR2540008, «Νότια Μάνη»).

## Ποιότητα κολυμβητικών υδάτων

Η παραλία Σκουτάρι αναγνωρίστηκε ως ακτή κολύμβησης το έτος 1995 και έκτοτε παρακολουθείται στο πλαίσιο των ετησίων προγραμμάτων παρακολούθησης της ποιότητας των κολυμβητικών υδάτων, τα οποία πραγματοποιούνται με ευθύνη του Υπουργείου Παραγωγικής Ανασυγκρότησης Περιβάλλοντος και Ενέργειας.

Από το 2010, η παρακολούθηση και η αξιολόγηση της ποιότητας των υδάτων για τις κολυμβητικές περιόδους πραγματοποιείται σύμφωνα με τα προβλεπόμενα στην Οδηγία 2006/7/ΕΚ και με συναξιολόγηση των αποτελεσμάτων παρακολούθησης των τελευταίων ετών.

Σημείο παρακολούθησης	2013	2014	2015	2016	2017	2018
GRBW039248015101						

	Εξαιρετική ποιότητα;		Καλή ποιότητα
	Επαρκής ποιότητα		Ανεπαρκής ποιότητα

Η ακτή έλαβε για το έτος 2014 το βραβείο της Γαλάζιας Σημαίας καλύπτοντας κριτήρια που, συμπληρωματικά με την ποιότητα των υδάτων κολύμβησης και την καθαρότητα της ακτής, σχετίζονται με την οργάνωση της ακτής, την ασφάλεια των επισκεπτών και την προστασία της φύσης.

## Υδρολογικά, μετεωρολογικά χαρακτηριστικά

Το μέσο ετήσιο ύψος βροχόπτωσης στην περιοχή είναι 841mm, με το μέγιστο και το ελάχιστο μηνιαίο ύψος να είναι αντίστοιχα 603,4mm και 0mm. (Ε.Μ.Υ. Μετεωρολογικός Σταθμός Γυθείου, έτη 1980-2002). Η επικρατέστερη διεύθυνση ανέμου είναι η νότια, ακολουθούμενη από βορειοανατολική και νοτιοδυτική με μικρή ή μέση ένταση (Ε.Μ.Υ. έτη 1979-1997). Η μέση μηνιαία θερμοκρασία της ατμόσφαιρας κατά την κολυμβητική περίοδο είναι 25°C, με τη μέγιστη μηνιαία θερμοκρασία να καταγράφεται κατά το μήνα Ιούλιο και να είναι της τάξης των 29°C(Ε.Μ.Υ. έτη 1979-2004).

Σημειώνεται ότι η ακτή, εξαιτίας του προσανατολισμού και της μορφολογίας της είναι προστατευμένη από τους επικρατέστερους ανέμους. Στην περιοχή δεν παρατηρούνται ισχυρά ρεύματα, ούτε έντονα φαινόμενα παλίρροιας.

## Πιέσεις

### Εκβολές ποταμών, ρεμάτων-εκβάλλοντες αγωγοί

Στο νοτιοδυτικό περίπου της ακτής εντοπίζεται η εκβολή του ρέματος διαλείπουσας. Το ρέμα δυνητικώς, μεταφέρει ρυπαντικό φορτίο από την ευρύτερη περιοχή η οποία χαρακτηρίζεται από ελαιώνες και χαμηλή βλάστηση. Λόγω της ήπιας αγροτικής δραστηριότητας, δεν αναμένεται σημαντική

επίδραση στην ποιότητα των υδάτων.

## Λοιπές πηγές

Στο νοτιοδυτικό άκρο υπάρχει αγκυροβόλιο μικρών σκαφών. Οι απορρίψεις των μικρών σκαφών που προσεγγίζουν την παραλία και περιλαμβάνουν αστικά απόβλητα και απορρίμματα καθώς επίσης και η πιθανή διαρροή πετρελαίου από σκάφη με ελλειπή συντήρηση αποτελούν δυνητικές πηγές ρύπανσης.

## Αποτελέσματα επιτόπιας επίσκεψης

Κατά την επί τόπου επίσκεψη στην παραλία δεν εντοπίστηκε ύπαρξη πίσσας ή λαδιών, παρά μόνο στο νότιο άκρο της ακτής μικρή ποσότητα φυτικών εκβρασμάτων ποσειδωνιάς. Γενικώς, το νερό ήταν διαυγές και καθαρό, με εξαίρεση ορισμένα σημεία όπου παρατηρήθηκε περιορισμένη συγκέντρωση επιφανειοδραστικών ουσιών (αφροί).

## Ευτροφισμός

Στην ακτή κολύμβησης δεν έχουν καταγραφεί περιστατικά ραγδαίας ανάπτυξης αλγών ή φυτοπλαγκτόν. Επιπλέον, η ακτή κολύμβησης δεν επηρεάζεται από την απορροή ρυπαντικών φορτίων των κύριων θρεπτικών συστατικών αζώτου και φωσφόρου, τα οποία συμβάλλουν στην ανάπτυξη αλγών και ευνοούν την εξέλιξη φαινομένων ευτροφισμού. Επίσης, η θέση της ακτής εντός ανοιχτού κόλπου εξασφαλίζει ικανοποιητικό ρυθμό ανανέωσης των υδάτων, με αποτέλεσμα τη διαμόρφωση μη ευνοϊκών συνθηκών για την εμφάνιση του φαινομένου του ευτροφισμού. Ακόμη, η καθαρότητα και η διαύγεια του νερού υποδεικνύει χαμηλή παρουσία φυτοπλαγκτόν.

Με βάση τα παραπάνω εκτιμάται χαμηλός βαθμός επικινδυνότητας ανάπτυξης μακροφυκών και φυτοπλαγκτόν στην ακτή.

## Διερεύνηση έκτακτων συνθηκών

Σύμφωνα με τα διαθέσιμα στοιχεία των ανέμων και της βροχόπτωσης για την περιοχή, κατά την κολυμβητική περίοδο δεν εμφανίζονται ακραία καιρικά φαινόμενα και, επομένως, δεν αναμένεται ιδιαίτερη επιβάρυνση της θαλάσσιας περιοχής από απορροές ομβρίων ή/και μεταφορά ρύπων λόγω ισχυρών ανέμων.

## Μέτρα αντιμετώπισης

Σε περίπτωση έκτακτου περιστατικού ρύπανσης των υδάτων ή επιβάρυνσης του περιβάλλοντος της ακτής κολύμβησης, ενεργοποιείται μηχανισμός έγκαιρης προειδοποίησης για την πρόληψη και την ασφάλεια των λουομένων. Ο αρμόδιος φορέας διαχείρισης τέτοιων καταστάσεων είναι ο Δήμος Ανατολικής Μάνης.

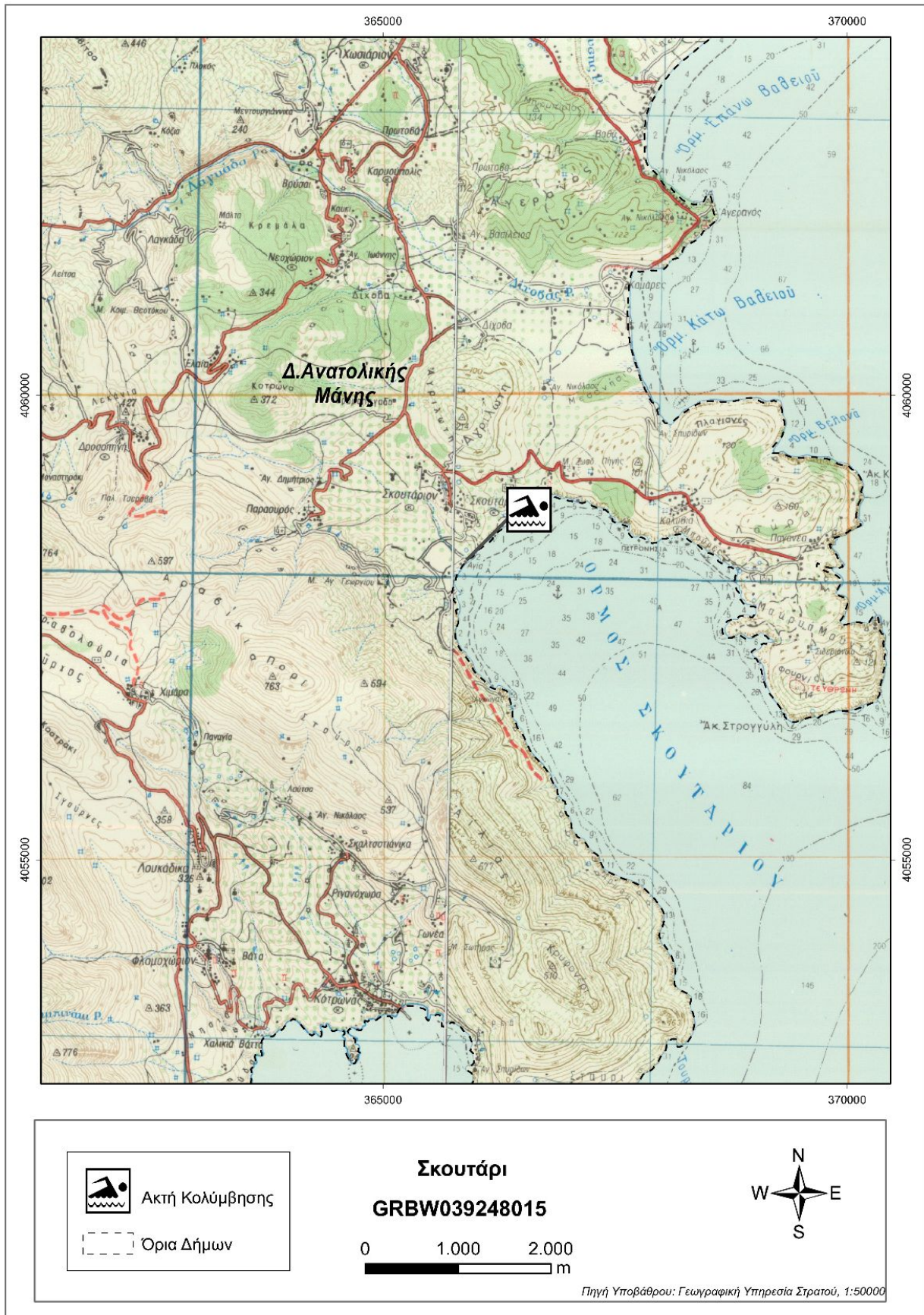
Στις επανορθωτικές ενέργειες περιλαμβάνονται:

- Ενημέρωση του κοινού για την ρύπανση και την εκτιμώμενη διάρκεια αυτής.
- Έκδοση απόφασης προσωρινής διακοπής της κολύμβησης (εάν κριθεί απαραίτητο από τις αρμόδιες Υπηρεσίες).
- Συνέχιση της παρακολούθησης των υδάτων, σύμφωνα με το αντίστοιχο πρόγραμμα παρακολούθησης που εφαρμόζεται στο

πλαίσιο της Οδηγίας 2006/7/Ε.Κ., και λήψη πρόσθετου δείγματος, προκειμένου να επιβεβαιωθεί ότι το περιστατικό έχει λήξει. Σε περίπτωση που το πρόγραμμα παρακολούθησης προβλέπει λήψη δείγματος στην περίοδο εμφάνισης της βραχυπρόθεσμης ρύπανσης, το δείγμα αυτό μπορεί να εξαιρεθεί και να αντικατασταθεί από ένα πρόσθετο δείγμα, το οποίο θα ληφθεί 7 ημέρες μετά την εξάλειψη του φαινομένου





Γενικά συνιστάται η αποφυγή κολύμβησης εντός των λιμανιών, των μόνιμων αγκυροβολίων και των ναυπηγείων, 200 μ. εκατέρωθεν από τα στόμια εκβολής των αγωγών εγκαταστάσεων επεξεργασίας λυμάτων, στις εκβολές αγωγών ομβρίων υδάτων μετά από έντονη βροχόπτωση, καθώς και στις εκβολές ρεμάτων συνεχούς ροής.









<b>ΥΠΟΜΗΜΑ</b>			<p><b>Σκουτάρι</b> <b>GRBW039248015</b></p>  	
<ul style="list-style-type: none"> <li> Σημείο δειγματοληψίας</li> <li> Ειφολή ποταμού/ράματος</li> <li> Ήθριοκαλιέργεια</li> <li> Μαρίνα</li> <li> Αγκυροβόλο/ Πραβλήγα</li> <li> Αγκυροβόλημένα σκάφη</li> </ul>	<ul style="list-style-type: none"> <li> Εγκατάσταση Επιβραβυσίας Λαγμάτων (Ε.Ε.Λ.)</li> <li> Σημείο εκβολής αγωγού δόθρασης</li> <li> Χερσαίο τμήμα υπεραλάσσιου αγωγού δόθρασης</li> <li> Αντικατάσταση</li> <li> Βομηχανία - SEVESO</li> <li> Αγωγός</li> </ul>	<ul style="list-style-type: none"> <li> Χώρας Υγειονομικής Τοπικής Απορριμμάτων (ΧΥΤΑ)</li> <li> Χώρας Ανιξιέλικτης Δόθρασης Απορριμμάτων (ΧΑΔΑ)</li> <li> Άλλο</li> <li> Οικιστική θύλακες μη καλυπτόμενοι από αποχετευτικό δίκτυο</li> <li> Αρδευόμενες Καλλιέργειες</li> </ul>		
<p>Σημεία δειγματοληψίας:</p> <p><b>Κωδικός</b> GRBW039248015101</p>			<p><b>ETRS 89</b> 22.5014 36.6631</p>	<p><b>ΕΓΣΑ 87</b> N 365920 E 4058257</p>
<p>Υπόβαθρο: Google Earth</p>				

# Στοιχεία επικοινωνίας και πηγές περαιτέρω ενημέρωσης

**Αρμόδια Τοπική Αρχή**  
**Δήμος ΑΝΑΤΟΛΙΚΗΣ ΜΑΝΗΣ**  
ΓΥΘΕΙΟ, 23200  
Τηλέφωνο: 27330-22210, 22208/22989  
Fax: 27330-23813  
[www.anatolikimani.gov.gr](http://www.anatolikimani.gov.gr)  
[fpolym@1315.syzefxis.gov.gr](mailto:fpolym@1315.syzefxis.gov.gr)

**Αρμόδια Περιφερειακή Αρχή**  
Αποκεντρωμένη Διοίκηση Πελ/σου-Δυτ. Ελλ-Ιον  
**Δ/υση Υδάτων Πελοποννήσου**  
Σέκερη & Μαινάλου, 22100 Τρίπολη  
Τηλέφωνο: : 2710 234458  
Fax: 2710 234492  
<http://peloponnesus.dasi-ydata.gr/4portal/index.php>

**Αρμόδια Υγειονομική Υπηρεσία**  
Περιφέρεια Πελοποννήσου  
**Δ/ΝΣΗ ΔΗΜ. ΥΓΕΙΑΣ & ΚΟΙΝ.  
ΜΕΡΙΜΝΑΣ ΛΑΚΩΝΙΑΣ**  
Οδός των 118 αρ. 37, 23100 Σπάρτη  
Τηλέφωνο: 2731093800 (1040)  
Fax:

**Αρμόδια Κρατική Αρχή**  
ΥΠΑΠΕΝ  
**Ειδική Γραμματεία Υδάτων**  
Μ. Ιατρίδου 2 & Λ. Κηφισίας, 11526,  
Αθήνα  
Τηλέφωνο: 2106931298-9, 2106931262,  
2106931254  
Fax: 210 6994355  
[www.ypeka.gr](http://www.ypeka.gr)  
[info.egy@prv.ypeka.gr](mailto:info.egy@prv.ypeka.gr)  
[bathingwaterprofiles@prv.ypeka.gr](mailto:bathingwaterprofiles@prv.ypeka.gr)

Έκδοση Ταυτότητας	Ημερομηνία	Επόμενη αναθεώρηση
R3	Μάιος 2015	Σε περίπτωση σημαντικής μεταβολής στην ποιότητα των κολυμβητικών υδάτων ή στο φυσικό περιβάλλον

## Χρήσιμες Συνδέσεις

**Ευρωπαϊκή Επιτροπή - Ποιότητα υδάτων κολύμβησης:** [ec.europa.eu/environment/water/water-bathing/index\\_en.html](http://ec.europa.eu/environment/water/water-bathing/index_en.html)

**Ευρωπαϊκός Οργανισμός Περιβάλλοντος - Κατάσταση υδάτων κολύμβησης:**

[www.eea.europa.eu/themes/water/status-and-monitoring/state-of-bathing-water](http://www.eea.europa.eu/themes/water/status-and-monitoring/state-of-bathing-water)

**Ευρωπαϊκός Οργανισμός Περιβάλλοντος: Κεντρικό Αποθετήριο Δεδομένων:** [cdr.eionet.europa.eu/gr/eu/nbwd](http://cdr.eionet.europa.eu/gr/eu/nbwd)

**Υπουργείο Περιβάλλοντος Ενέργειας και Κλιματικής Αλλαγής:** [www.ypeka.gr](http://www.ypeka.gr)

**Υπουργείο Πολιτισμού, Παιδείας & Θρησκευμάτων:** [www.yppo.gr](http://www.yppo.gr)

**Εθνική Μετεωρολογική Υπηρεσία:** [www.hnms.gr/hnms/greek/index\\_html](http://www.hnms.gr/hnms/greek/index_html)

**ΥΠΕΚΑ - Εθνικό Δίκτυο Πληροφοριών Περιβάλλοντος (ΕΔΠΠ):** <http://www.e-per.gr/>

**Περιοχές δικτύου Natura 2000:** <http://www.ypeka.gr/Default.aspx?tabid=432>

**Ελληνικό Κέντρο Θαλασσίων Ερευνών:** [www.hcmr.gr](http://www.hcmr.gr)

**Ελληνικό Κέντρο Βιοτόπων - Υγροτόπων:** [www.ekby.gr](http://www.ekby.gr)

**Γαλάζιες σημαίες:** [www.eepf.gr/blueflag](http://www.eepf.gr/blueflag)

**ΕΟΤ:** [www.visitgreece.gr/portal/site/eot](http://www.visitgreece.gr/portal/site/eot)

**Περιφέρεια ΠΕΛΟΠΟΝΝΗΣΟΥ:** <http://ppel.gov.gr/>

**Δήμος ΑΝΑΤΟΛΙΚΗΣ ΜΑΝΗΣ:** [www.anatolikimani.gov.gr](http://www.anatolikimani.gov.gr)

## Πρόγραμμα «Ταυτότητες υδάτων κολύμβησης»

Το Πρόγραμμα «Ταυτότητες ακτών κολύμβησης» για το έτος 2011 χρηματοδοτήθηκε από το Επιχειρησιακό Πρόγραμμα «Περιβάλλον & Αειφόρος Ανάπτυξη» (ΕΠΠΕΡΑΑ) του ΕΣΠΑ 2007-2013, με συγχρηματοδότηση από το Ευρωπαϊκό Ταμείο Περιφερειακής Ανάπτυξης. Για πρόσθετες πληροφορίες και ενημέρωση για το πρόγραμμα και τις κολυμβητικές ακτές της χώρας, υποβολή σχολίων, παρατηρήσεων και ανταλλαγή απόψεων επισκεφτείτε την ηλεκτρονική μας διεύθυνση [www.bathingwaterprofiles.gr](http://www.bathingwaterprofiles.gr)