



ΥΠΟΥΡΓΕΙΟ  
ΠΕΡΙΒΑΛΛΟΝΤΟΣ  
& ΕΝΕΡΓΕΙΑΣ

ΕΙΔΙΚΗ ΓΡΑΜΜΑΤΕΙΑ ΥΔΑΤΩΝ

# ΤΑΥΤΟΤΗΤΑ ΥΔΑΤΩΝ ΚΟΛΥΜΒΗΣΗΣ

## Λεωνίδιο 1

**ΚΩΔΙΚΟΣ ΤΑΥΤΟΤΗΤΑΣ:**

GRBW039240091

**ΤΟΠΟΘΕΣΙΑ:**

Ελλάδα

Αποκεντρωμένη Διοίκηση "ΠΕΛΟΠΟΝΝΗΣΟΥ,  
ΔΥΤΙΚΗΣ ΕΛΛΑΔΑΣ ΚΑΙ ΙΟΝΙΟΥ"

Περιφέρεια ΠΕΛΟΠΟΝΝΗΣΟΥ

Περιφερειακή Ενότητα ΑΡΚΑΔΙΑΣ

Δήμος Νότιας Κυνουρίας



Τα ύδατα κολύμβησης στην ακτή Λεωνίδιο 1 είναι εξαιρετικής ποιότητας  
με βάση τα αποτελέσματα της ταξινόμησης της τελευταίας τετραετίας.



## Εισαγωγή

Η θέσπιση Μητρώου Ταυτοτήτων Υδάτων Κολύμβησης υπαγορεύεται από την Ευρωπαϊκή Οδηγία 2006/7/ΕΚ, σχετικά με τη διαχείριση της ποιότητας των υδάτων κολύμβησης και συνιστά μια καινοτόμο προσέγγιση, με βασικό στόχο την ενημέρωση των πολιτών και την παροχή χρήσιμων στοιχείων για την σύγκριση και την επιλογή ακτών κολύμβησης. Η ταυτότητα των υδάτων κολύμβησης παρέχει πληροφορίες για τις φυσικές και γεωγραφικές συνθήκες της περιοχής της ακτής, για τα υδρολογικά χαρακτηριστικά των υδάτων κολύμβησης, καθώς και για την αξιολόγηση των πιθανών κινδύνων ρύπανσης στην περιοχή.

Συμπληρωματικώς του Μητρώου Ταυτοτήτων, κατά τη διάρκεια της κολυμβητικής περιόδου κάθε έτους (από 1η Ιουνίου έως 30η Οκτωβρίου), διενεργούνται συστηματικές δειγματοληψίες και αναλύσεις μικροβιολογικών και άλλων παραμέτρων, με σκοπό την ποιοτική παρακολούθηση και ταξινόμηση των κολυμβητικών υδάτων.

## Περιγραφή Ακτής

Η παραλία Λεωνιδίου 1 βρίσκεται σε απόσταση 4 χλμ. νοτιοανατολικά από τον ομώνυμο οικισμό. Η κολυμβητική ακτή αποτελεί ανοιχτό παράλιο που βρίσκεται ανάμεσα στους όρους Φυλακής και Πουλίθρων. Η παραλία έχει μήκος 2,3 χλμ., μέσο πλάτος 25 μ. και προσανατολισμό νοτιοανατολικό. Τόσο ο θαλάσσιος πυθμένας όσο και η παράκτια ζώνη αποτελούνται από βότσαλο. Η παράκτια ζώνη είναι τροποποιημένη, λόγω του κτίσματος και τοιχείου που περιορίζει το μέτωπο της ακτής. Ακόμα, στο θαλάσσιο χώρο υπάρχουν ογκόλιθοι, που αποτελούν απομεινάρια ενός ημιτελούς παράκτιου έργου. Στην ακτή εμφανίζεται σποραδική βλάστηση από αλμυρικά. Η θαλάσσια βιοποικιλότητα περιλαμβάνει χλωροφύκη, φαιοφύκη, προσκολλημένα στις βραχώδη τμήματα της ακτής.

Τα κολυμβητικά ύδατα στα πρώτα μέτρα έχουν κανονικό βάθος με ήπια κλίση του πυθμένα, καθώς το βάθος προσεγγίζει τα 5 μ. σε απόσταση 80 μ. από την ακτή. Η πρόσβαση στην παραλία γίνεται μέσω του οδικού δικτύου Άστρους-Λεωνιδίου, με ιδιωτικά οχήματα και με μέσα μαζικής μεταφοράς.

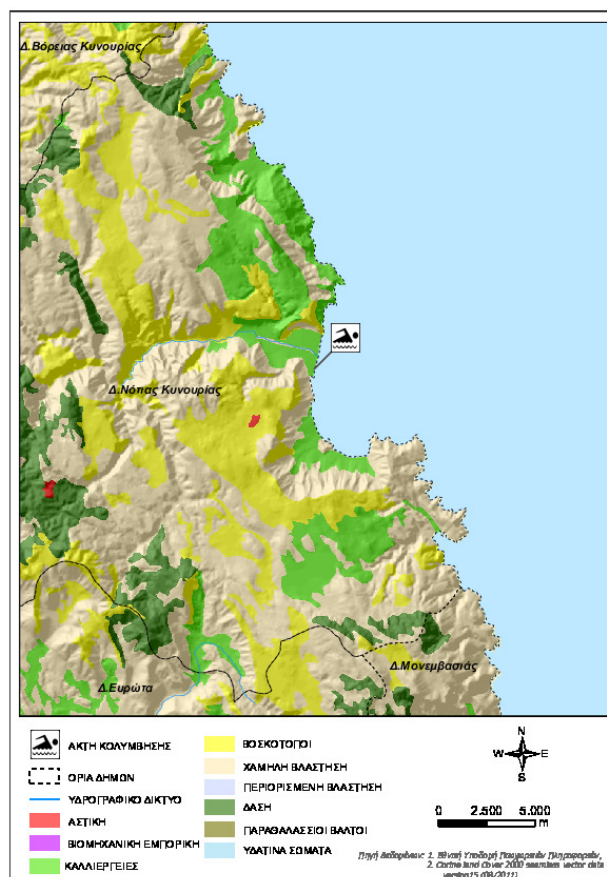
Το νότιο κυρίως τμήμα της παραλίας είναι οργανωμένο και διαθέτει υποδομές εξυπηρέτησης των λουομένων, όπως ομπρέλες, ξαπλώστρες, ντους, τουαλέτες, καλάθια και κάδους απορριμμάτων. Ακόμα, στην παραλία υπάρχουν γήπεδα πετοφαίρισης, καθώς και ναυαγοσώστης για την ασφάλεια των λουομένων. Κατά μήκος της ακτής υπάρχουν ξύλινοι διάδρομοι για την εύκολη πρόσβαση στην παραλία και αναψυκτήρια. Ο μέγιστος αριθμός λουομένων εκτιμάται σε 1.500 άτομα.

Στην άμεση περιοχή γύρω από την παραλία κυριαρχούν οι εκτάσεις με καλλιέργειες (κυρίως οπωροκηπευτικά, εσπεριδοειδή), ενώ σε επιμέρους τμήματα παρατηρείται η ασυνεχής δόμηση που περιλαμβάνει διάσπαρτες κατοικίες, ενοικιαζόμενα δωμάτια, αναψυκτήρια και εστιατόρια.

Στο κέντρο της ακτής εκβάλλει το ρέμα του Δαφνώνα, διαλείπουσας ροής και στο βόρειο άκρο της καταλήγει ρέμα συνεχούς ροής. Νότια και σε μικρή απόσταση από τη περιοχή κολύμβησης υπάρχει μαρίνα, όπου αγκυροβολούν μικρά σκάφη αναψυχής.

## Χρήσεις γης ευρύτερης περιοχής

Στην ευρύτερη περιοχή της ακτής κυριαρχούν οι καλλιέργειες (κυρίως οπωροκηπευτικά, εσπεριδοειδή) και εκτάσεις με χαμηλή βλάστηση.



## Υπαγωγή - Χαρακτηρισμοί

Η ακτή εντάσσεται στο Υδατικό Διαμέρισμα Ανατολικής Πελοποννήσου (GR03), στην Λεκάνη Απορροής Ρεμάτων Αργολικού Κόλπου (GR31) και στο Παράκτιο Υδατικό Σύστημα «Ανατ. Ακτές Πελοποννήσου (GR0331C0005N)», του οποίου η οικολογική κατάσταση έχει χαρακτηριστεί ως υψηλή, με βάση τα αποτελέσματα της ταξινόμησης, που πραγματοποιήθηκε στο σχετικό Σχέδιο Διαχείρισης (αρ.οικ. 391/21.04.2013 Υ.Α. (ΦΕΚ Β' 1004)). Η παραλία εντάσσεται στο Παράκτιο Υδατικό Σύστημα των Ανατολικών ακτών Πελοποννήσου (GR000300010003N), του οποίου η οικολογική κατάσταση έχει χαρακτηριστεί ως υψηλή, με βάση τον προκαταρκτικό χαρακτηρισμό που πραγματοποιήθηκε από το ΕΛΚΕΘΕ το 2008. Στο Υδατικό Σύστημα αντιστοιχεί σταθμός εποπτικής παρακολούθησης που έχει οριστεί στο πλαίσιο εφαρμογής του Άρθρου 8 της Οδηγίας 2000/60/ΕΚ. Η παρακολούθηση γίνεται σύμφωνα με τα οριζόμενα στην ΚΥΑ 140384/2011. Στην περιοχή εντοπίζεται το ρέμα Δαφνών που έχει αναγνωρισθεί στο πλαίσιο της Οδηγίας 2000/60/ΕΚ. Η ευρύτερη περιοχή χαρακτηρίζεται ως περιοχή προστασίας - διατήρησης φυσικού περιβάλλοντος και είναι ενταγμένη στο δίκτυο Natura 2000 (GR2520005, Μονή Ελώνας και Χαράδρα Λεωνιδίου). Στην περιοχή εντοπίζεται το ρέμα Δαφνών που έχει αναγνωρισθεί στο πλαίσιο της Οδηγίας 2000/60/ΕΚ. Η ακτή ανήκει στην περιοχή Λεωνιδίου Αρκαδίας, η οποία αποτελεί αναγνωρισμένη ευπρόσβλητη περιοχή σε νιτρορύπανση γεωργικής προέλευσης με βάση την Οδηγία 91/676/ΕΟΚ.

## Ποιότητα κολυμβητικών υδάτων

Η παραλία Λεωνίδιο 1 αναγνωρίστηκε ως ακτή κολύμβησης το έτος 1990 και έκτοτε παρακολουθείται στο πλαίσιο των ετησίων προγραμμάτων παρακολούθησης της ποιότητας των κολυμβητικών υδάτων, τα οποία πραγματοποιούνται με ευθύνη του Υπουργείου Παραγωγικής Ανασυγκρότησης Περιβάλλοντος και Ενέργειας.

Από το 2010, η παρακολούθηση και η αξιολόγηση της ποιότητας των υδάτων για τις κολυμβητικές περιόδους πραγματοποιείται σύμφωνα με τα προβλεπόμενα στην Οδηγία 2006/7/ΕΚ και με συναξιολόγηση των αποτελεσμάτων παρακολούθησης των τελευταίων ετών.

Σημείο παρακολούθησης	2013	2014	2015	2016	2017	2018
GRBW039240091101						

	Εξαιρετική ποιότητα;		Καλή ποιότητα
	Επαρκής ποιότητα		Ανεπαρκής ποιότητα

## Υδρολογικά, μετεωρολογικά χαρακτηριστικά

Το μέσο ετήσιο ύψος βροχόπτωσης στην περιοχή είναι 739 mm, με το μέγιστο και το ελάχιστο μηνιαίο ύψος να είναι αντίστοιχα 394,7mm και 0,2mm. (Ε.Μ.Υ. Μετεωρολογικός Σταθμός Λεωνιδίου, έτη 1988-2001). Η επικρατέστερη διεύθυνση ανέμου είναι η βορειοδυτική, ακολουθούμενη από ανατολική και βόρεια με μικρή ή μέση ένταση (Ε.Μ.Υ. έτη 1981-2001). Η μέση μηνιαία θερμοκρασία της ατμόσφαιρας κατά την κολυμβητική περίοδο είναι 25°C, με τη μέγιστη μηνιαία θερμοκρασία να καταγράφεται κατά τους μήνες Ιούλιο και Αύγουστο και να είναι της τάξης των 30°C(Ε.Μ.Υ. έτη 1981-2004).

Σημειώνεται ότι η ακτή, εξαιτίας του προσανατολισμού και της μορφολογίας της είναι προστατευμένη από τους επικρατέστερους ανέμους, με εξαίρεση τους ανατολικούς. Στην περιοχή δεν παρατηρούνται ισχυρά ρεύματα, ούτε έντονα φαινόμενα παλίρροιας.

## Πιέσεις

### Αποτελέσματα επίτοπιας επίσκεψης

Κατά την επί τόπου επίσκεψη στην παραλία δεν παρατηρήθηκε η ύπαρξη πίσσας ή λαδιών ή στερεών απορριμμάτων. Στο βόρειο τμήμα εντοπίστηκαν εγκαταλελειμμένα τμήματα ενός ημιτελούς παράκτιου έργου και το αρδευτικό κανάλι της περιοχής. Επιπλέον, καθ' όλο το μήκος της παραλίας καταγράφηκαν τέσσερις αγωγοί αγνώστου προέλευσης, οι οποίοι φαίνονται να είναι ανενεργοί. Γενικώς, τα ύδατα κολύμβησης ήταν διαυγή και καθαρά.

## Ευτροφισμός

Στα κολυμβητικά ύδατα της ακτής δεν έχουν καταγραφεί περιστατικά ραγδαίας ανάπτυξης αλγών ή φυτοπλαγκτόν.

Επιπλέον, η θέση και ο προσανατολισμός της ακτής εξασφαλίζουν ικανοποιητικό ρυθμό ανανέωσης των υδάτων, με αποτέλεσμα τη διαμόρφωση δυσμενών συνθηκών για την εμφάνιση του φαινομένου του ευτροφισμού. Ακόμη, η καθαρότητα και η διαύγεια του νερού υποδεικνύει χαμηλή παρουσία φυτοπλαγκτόν.

Ωστόσο, τα ύδατα της ακτής κολύμβησης επηρεάζονται εν δυνάμει από την απορροή ρυπαντικών φορτίων των κύριων θρεπτικών συστατικών αζώτου και φωσφόρου, που συμβάλλουν στην ανάπτυξη αλγών και ευνοούν την εξέλιξη ευτροφικών φαινομένων, και ειδικότερα από την εκτενή γεωργική δραστηριότητα που αναπτύσσεται στην άμεση περιοχή.

Με βάση τα παραπάνω εκτιμάται χαμηλός βαθμός επικινδυνότητας ανάπτυξης μακροφυκών και φυτοπλαγκτόν στην ακτή.

## Διερεύνηση έκτακτων συνθηκών

Σύμφωνα με τα διαθέσιμα στοιχεία των ανέμων και της βροχόπτωσης για την περιοχή, κατά την κολυμβητική περίοδο δεν εμφανίζονται ακραία καιρικά φαινόμενα και, επομένως, δεν αναμένεται ιδιαίτερη επιβάρυνση της θαλάσσιας περιοχής από απορροές ομβρίων ή/ και μεταφορά ρύπων λόγω ισχυρών ανέμων.

## Μέτρα αντιμετώπισης

Σε περίπτωση έκτακτου περιστατικού ρύπανσης των υδάτων ή επιβάρυνσης του περιβάλλοντος της ακτής κολύμβησης, ενεργοποιείται μηχανισμός έκτακτης προειδοποίησης για την πρόληψη και την ασφάλεια των λουομένων. Ο αρμόδιος φορέας διαχείρισης τέτοιων καταστάσεων είναι ο Δήμος Νότιας Κυνουρίας.

Στις επανορθωτικές ενέργειες περιλαμβάνονται:

- Ενημέρωση του κοινού για την ρύπανση και την εκτιμώμενη διάρκεια αυτής.
- Έκδοση απόφασης προσωρινής διακοπής της κολύμβησης (εάν κριθεί απαραίτητο από τις αρμόδιες Υπηρεσίες).
- Συνέχιση της παρακολούθησης των υδάτων, σύμφωνα με το αντίστοιχο πρόγραμμα παρακολούθησης που εφαρμόζεται στο πλαίσιο της Οδηγίας 2006/7/Ε.Κ., και λήψη πρόσθετου δείγματος, προκειμένου να επιβεβαιωθεί ότι το περιστατικό έχει λήξει. Σε περίπτωση που το πρόγραμμα παρακολούθησης προβλέπει λήψη δείγματος στην περίοδο εμφάνισης της βραχυπρόθεσμης ρύπανσης, το δείγμα αυτό μπορεί να εξαιρεθεί και να αντικατασταθεί από ένα πρόσθετο δείγμα, το οποίο θα ληφθεί 7 ημέρες μετά την εξάλειψη του φαινομένου.

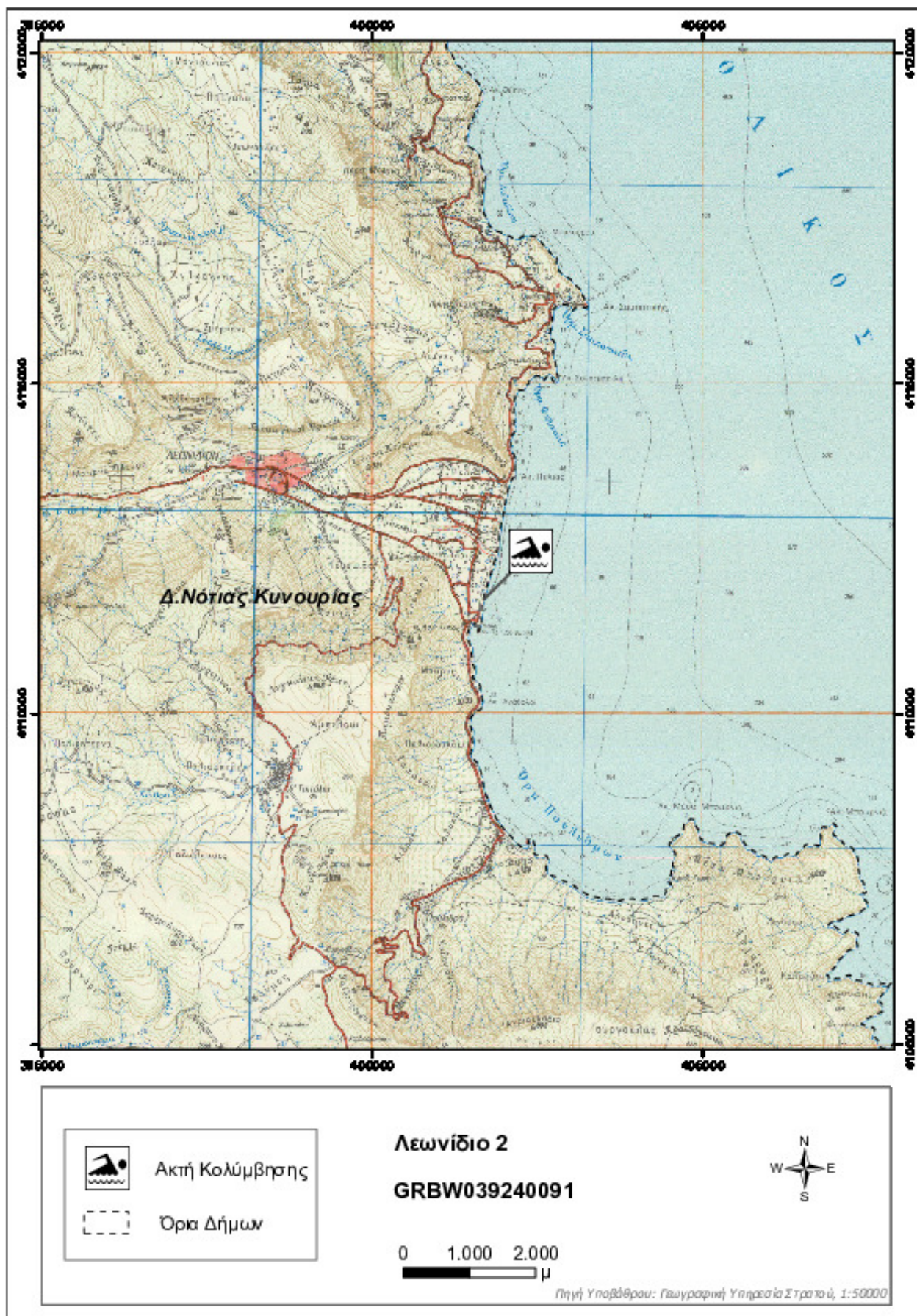
Για τη μείωση του φορτίου θρεπτικών που απορρέει στην παράκτια περιοχή και προέρχεται από γεωργικές δραστηριότητες συνιστάται η εφαρμογή των αρχών του Κώδικα Ορθής Γεωργικής Πρακτικής, η οποία έχει σαν αποτέλεσμα τη μείωση των εφαρμοζόμενων ποσοτήτων λιπασμάτων.

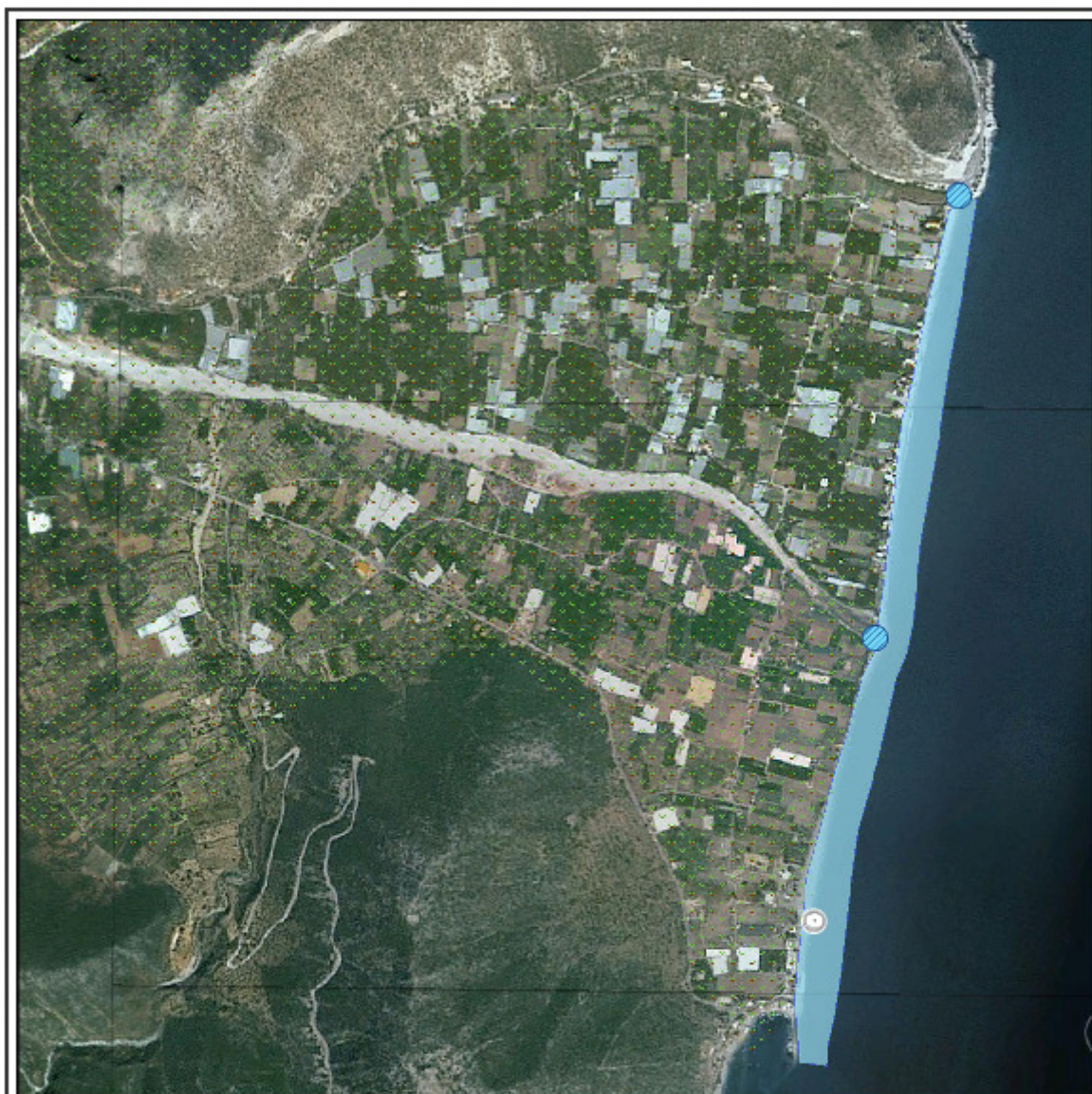
Σχετικά με τον κίνδυνο ρύπανσης της θάλασσας από τη συγκέντρωση αυξημένου αριθμού λουομένων, αναρτώνται σε ευδιάκριτο σημείο μέτρα καλής συμπεριφοράς λουομένων, τα

οποία περιλαμβάνουν την αποφυγή χρήσης αντηλιακού μισή ώρα πριν την είσοδο στο νερό και τη συστηματική χρήση των κάδων για την απόθεση απορριμμάτων.

Γενικά συνιστάται η αποφυγή κολύμβησης εντός των λιμανιών,

των μόνιμων αγκυροβολίων και των ναυπηγείων, 200 μ. εκατέρωθεν από τα στόμια εκβολής των αγωγών εγκαταστάσεων επεξεργασίας λυμάτων, στις εκβολές αγωγών ομβρίων υδάτων μετά από έντονη βροχόπτωση, καθώς και στις εκβολές ρεμάτων συνεχούς ροής.





**ΥΠΟΜΝΗΜΑ**

Σημείο δειγματοληψίας	Εγκατάσταση Επεξεργασίας Λυμάτων (Ε.Ε.Λ.)	Χώρα Υγιονομικής Τομής Απορρυμμάτων (ΧΥΤΑ)
Ειδική ποταμού/ράβδωτα	Σημείο ρεομέτρησης αγωγού	Χώρα Ανιχνεύσιμης Δόσης Απορρυμμάτων (ΧΑΔΑ)
Ήθιακοιλέγρες	Χρυσό τμήμα επεξεργασίας αγωγού	Άλλο
Μαρίνα	Αντλιοστάσιο	Οικισικοί θόλοι μη καλυπόμενοι από σφραγιστικό δίκτυο
Αγκυροβάλαο/ Προβλήτα	Βαμπερόνια - SEVESO	Αρδευόμενες Κοιλάδες
Αγκυροβλημένα σκάφη	Αγωγός	

Σημεία δειγματοληψίας:

<b>Κωδικός</b>	<b>ETRS 89</b>	<b>ΕΓΣΑ 87</b>
GRBW039240091101	22.8944 37.1485	N 401669 E 4 111632

Λεωνίδιο 1  
GRBW039240091

0 235 470 μ

Υπόβαθρο: Google Earth

# Στοιχεία επικοινωνίας και πηγές περαιτέρω ενημέρωσης

**Αρμόδια Τοπική Αρχή**  
**Δήμος ΝΟΤΙΑΣ ΚΥΝΟΥΡΙΑΣ**  
ΛΕΟΝΙΔΙΟ ΚΥΝΟΥΡΙΑΣ, 22300  
Τηλέφωνο: 27573-60200-3-4  
Fax: 27573-60214  
[www.notiakynouria.gov.gr](http://www.notiakynouria.gov.gr)  
[i.marneris@notiakynouria.gov.gr](mailto:i.marneris@notiakynouria.gov.gr)

**Αρμόδια Περιφερειακή Αρχή**  
Αποκεντρωμένη Διοίκηση Πελ/σου-Δυτ. Ελλ-Ιον  
**Δ/υση Υδάτων Πελοποννήσου**  
Σέκερη & Μαινάλου, 22100 Τρίπολη  
Τηλέφωνο: : 2710 234458  
Fax: 2710 234492  
<http://peloponnesus.dasi-ydata.gr/4portal/index.php>

**Αρμόδια Υγειονομική Υπηρεσία**  
Περιφέρεια Πελοποννήσου  
**Δ/ΝΣΗ ΔΗΜ. ΥΓΕΙΑΣ & ΚΟΙΝ.**  
**ΜΕΡΙΜΝΑΣ ΑΡΚΑΔΙΑΣ**  
Ελ. Βενιζέλου 34, 22100 Τρίπολη  
Τηλέφωνο: 2713610225  
Fax: 2713610263

**Αρμόδια Κρατική Αρχή**  
ΥΠΑΠΕΝ  
**Ειδική Γραμματεία Υδάτων**  
Μ. Ιατρίδου 2 & Λ. Κηφισίας, 11526,  
Αθήνα  
Τηλέφωνο: 2106931298-9, 2106931262,  
2106931254  
Fax: 210 6994355  
[www.ypeka.gr](http://www.ypeka.gr)  
[info.egy@prv.ypeka.gr](mailto:info.egy@prv.ypeka.gr)  
[bathingwaterprofiles@prv.ypeka.gr](mailto:bathingwaterprofiles@prv.ypeka.gr)

Έκδοση Ταυτότητας	Ημερομηνία	Επόμενη αναθεώρηση
R0	Μάιος 2015	Σε περίπτωση σημαντικής μεταβολής στην ποιότητα των κολυμβητικών υδάτων ή στο φυσικό περιβάλλον

## Χρήσιμες Συνδέσεις

**Ευρωπαϊκή Επιτροπή - Ποιότητα υδάτων κολύμβησης:** [ec.europa.eu/environment/water/water-bathing/index\\_en.html](http://ec.europa.eu/environment/water/water-bathing/index_en.html)

**Ευρωπαϊκός Οργανισμός Περιβάλλοντος - Κατάσταση υδάτων κολύμβησης:**

[www.eea.europa.eu/themes/water/status-and-monitoring/state-of-bathing-water](http://www.eea.europa.eu/themes/water/status-and-monitoring/state-of-bathing-water)

**Ευρωπαϊκός Οργανισμός Περιβάλλοντος: Κεντρικό Αποθετήριο Δεδομένων:** [cdr.eionet.europa.eu/gr/eu/nbwd](http://cdr.eionet.europa.eu/gr/eu/nbwd)

**Υπουργείο Περιβάλλοντος Ενέργειας και Κλιματικής Αλλαγής:** [www.ypeka.gr](http://www.ypeka.gr)

**Υπουργείο Πολιτισμού, Παιδείας & Θρησκευμάτων:** [www.yppo.gr](http://www.yppo.gr)

**Εθνική Μετεωρολογική Υπηρεσία:** [www.hnms.gr/hnms/greek/index\\_html](http://www.hnms.gr/hnms/greek/index_html)

**ΥΠΕΚΑ - Εθνικό Δίκτυο Πληροφοριών Περιβάλλοντος (ΕΔΠΠ):** <http://www.e-per.gr/>

**Περιοχές δικτύου Natura 2000:** <http://www.ypeka.gr/Default.aspx?tabid=432>

**Ελληνικό Κέντρο Θαλασσίων Ερευνών:** [www.hcmr.gr](http://www.hcmr.gr)

**Ελληνικό Κέντρο Βιοτόπων - Υγροτόπων:** [www.ekby.gr](http://www.ekby.gr)

**Γαλάζιες σημαίες:** [www.eepf.gr/blueflag](http://www.eepf.gr/blueflag)

**ΕΟΤ:** [www.visitgreece.gr/portal/site/eot](http://www.visitgreece.gr/portal/site/eot)

**Περιφέρεια ΠΕΛΟΠΟΝΝΗΣΟΥ:** <http://ppel.gov.gr/>

**Δήμος ΝΟΤΙΑΣ ΚΥΝΟΥΡΙΑΣ:** [www.notiakynouria.gov.gr](http://www.notiakynouria.gov.gr)

## Πρόγραμμα «Ταυτότητες υδάτων κολύμβησης»

Το Πρόγραμμα «Ταυτότητες ακτών κολύμβησης» για το έτος 2011 χρηματοδοτήθηκε από το Επιχειρησιακό Πρόγραμμα «Περιβάλλον & Αειφόρος Ανάπτυξη» (ΕΠΠΕΡΑΑ) του ΕΣΠΑ 2007-2013, με συγχρηματοδότηση από το Ευρωπαϊκό Ταμείο Περιφερειακής Ανάπτυξης. Για πρόσθετες πληροφορίες και ενημέρωση για το πρόγραμμα και τις κολυμβητικές ακτές της χώρας, υποβολή σχολίων, παρατηρήσεων και ανταλλαγή απόψεων επισκεφτείτε την ηλεκτρονική μας διεύθυνση [www.bathingwaterprofiles.gr](http://www.bathingwaterprofiles.gr)