



ΥΠΟΥΡΓΕΙΟ  
ΠΕΡΙΒΑΛΛΟΝΤΟΣ  
& ΕΝΕΡΓΕΙΑΣ

ΕΙΔΙΚΗ ΓΡΑΜΜΑΤΕΙΑ ΥΔΑΤΩΝ

# ΤΑΥΤΟΤΗΤΑ ΥΔΑΤΩΝ ΚΟΛΥΜΒΗΣΗΣ

**Φωκιανός**

**ΚΩΔΙΚΟΣ ΤΑΥΤΟΤΗΤΑΣ:**

GRBW039240087

**ΤΟΠΟΘΕΣΙΑ:**

Ελλάδα

Αποκεντρωμένη Διοίκηση "ΠΕΛΟΠΟΝΝΗΣΟΥ,  
ΔΥΤΙΚΗΣ ΕΛΛΑΔΑΣ ΚΑΙ ΙΟΝΙΟΥ"  
Περιφέρεια ΠΕΛΟΠΟΝΝΗΣΟΥ  
Περιφερειακή Ενότητα ΑΡΚΑΔΙΑΣ  
Δήμος Νότιας Κυνουρίας



Τα ύδατα κολύμβησης στην ακτή Φωκιανός είναι εξαιρετικής ποιότητας με βάση τα αποτελέσματα της ταξινόμησης της τελευταίας τετραετίας.



## Εισαγωγή

Η θέσπιση Μητρώου Ταυτοτήτων Υδάτων Κολύμβησης υπαγορεύεται από την Ευρωπαϊκή Οδηγία 2006/7/ΕΚ, σχετικά με τη διαχείριση της ποιότητας των υδάτων κολύμβησης και συνιστά μια καινοτόμο προσέγγιση, με βασικό στόχο την ενημέρωση των πολιτών και την παροχή χρήσιμων στοιχείων για την σύγκριση και την επιλογή ακτών κολύμβησης. Η ταυτότητα των υδάτων κολύμβησης παρέχει πληροφορίες για τις φυσικές και γεωγραφικές συνθήκες της περιοχής της ακτής, για τα υδρολογικά χαρακτηριστικά των υδάτων κολύμβησης, καθώς και για την αξιολόγηση των πιθανών κινδύνων ρύπανσης στην περιοχή.

Συμπληρωματικώς του Μητρώου Ταυτοτήτων, κατά τη διάρκεια της κολυμβητικής περιόδου κάθε έτους (από 1η Ιουνίου έως 30η Οκτωβρίου), διενεργούνται συστηματικές δειγματοληψίες και αναλύσεις μικροβιολογικών και άλλων παραμέτρων, με σκοπό την ποιοτική παρακολούθηση και ταξινόμηση των κολυμβητικών υδάτων.

## Περιγραφή Ακτής

Η παραλία Φωκιανός βρίσκεται στον ομώνυμο όρμο, περίπου 20 χλμ. νοτιοανατολικά από το Λεωνίδιο. Η κολυμβητική ακτή αποτελεί το παράλιο τμήμα ενός κλειστού κόλπου, μήκους 750 μ.. Η παραλία έχει μήκος 750 μ., μέσο πλάτος 20 μ. και προσανατολισμό νοτιοανατολικό. Ο θαλάσσιος πυθμένας και η παράκτια ζώνη αποτελούνται από βότσαλο. Η παράκτια ζώνη είναι μερικώς τροποποιημένη, λόγω απόθεσης χαλικιού σε ένα τμήμα της ακτής για τοποθέτηση τραπεζοκαθισμάτων. Στο όριο της παραλίας εμφανίζεται σποραδική βλάστηση από σκίνους και λυγαριές. Η θαλάσσια χλωρίδα περιλαμβάνει κυρίως φαιοφύκη και χλωροφύκη που είναι προσκολλημένα στα βραχώδη τμήματα.

Τα κολυμβητικά ύδατα στα πρώτα μέτρα είναι βαθιά και η κλίση του πυθμένα ήπια (σε απόσταση 140 μ. από την ακτή το βάθος προσεγγίζει τα 5 μ.). Η πρόσβαση στην παραλία γίνεται οδικώς.

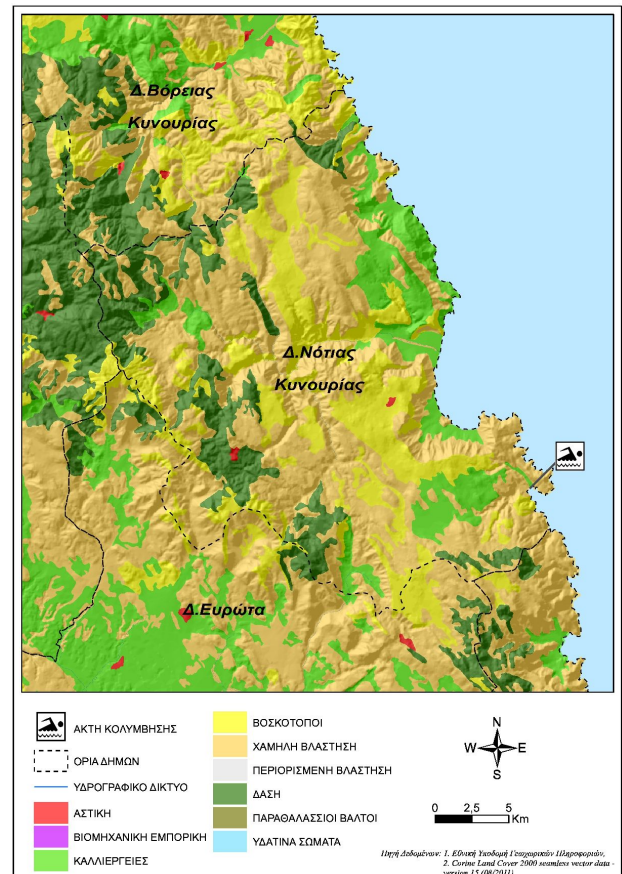
Η παραλία δεν είναι οργανωμένη αλλά διαθέτει κάδους απορριμμάτων. Στα όρια της ακτής λειτουργούν αναψυκτήρια και ταβέρνες για την κάλυψη των αναγκών των λουομένων. Ο μέγιστος αριθμός λουόμενων είναι 50 άτομα.

Στο ανατολικό άκρο της ακτής υπάρχει πρόβολος από σκυρόδεμα, όπου αγκυροβολούν μικρά αλιευτικά σκάφη.

Στην άμεση περιοχή κυριαρχεί φυσική φρυγανική βλάστηση καθώς παρατηρούνται διάσπαρτες κατοικίες. Επιπλέον, στο βόρειο της ακτής βρίσκεται ο υγροβιότοπος Φωκιανός και βαλτώδεις εκτάσεις από την εκβολή ρέματος διαλείπουσας ροής στο μέσο της παραλίας.

## Χρήσεις γης ευρύτερης περιοχής

Η ευρύτερη περιοχή της ακτής καλύπτεται κυρίως από εκτάσεις με χαμηλή βλάστηση και βοσκότοπους.



## Υπαγωγή - Χαρακτηρισμοί

Η ακτή εντάσσεται στο Υδατικό Διαμέρισμα Ανατολικής Πελοποννήσου (GR03), στην Λεκάνη Απορροής Ρεμάτων Αργολικού Κόλπου (GR31) και στο Παράκτιο Υδατικό Σύστημα «Ανατ. Ακτές Πελοποννήσου (GR0331C0005N)», του οποίου η οικολογική κατάσταση έχει χαρακτηριστεί ως υψηλή, με βάση τα αποτελέσματα της ταξινόμησης, που πραγματοποιήθηκε στο σχετικό Σχέδιο Διαχείρισης (αρ.οικ. 391/21.04.2013 Υ.Α. (ΦΕΚ Β' 1004)). Η παραλία εντάσσεται στο Παράκτιο Υδατικό Σύστημα των Ανατολικών ακτών Πελοποννήσου (GR000300010003N), του οποίου η οικολογική κατάσταση έχει χαρακτηριστεί ως υψηλή, με βάση τον προκαταρκτικό χαρακτηρισμό που πραγματοποιήθηκε από το ΕΛΚΕΘΕ το 2008. Στο Υδατικό Σύστημα αντιστοιχεί σταθμός εποπτικής παρακολούθησης που έχει οριστεί στο πλαίσιο εφαρμογής του Αρθρου 8 της Οδηγίας 2000/60/ΕΚ. Η παρακολούθηση γίνεται σύμφωνα με τα οριζόμενα στην ΚΥΑ 140384/2011. Στην περιοχή δεν εντοπίστηκαν άλλα υδατινα σώματα, αναγνωρισμένα στο πλαίσιο της Οδηγίας 2000/60/ΕΚ, που να επηρεάζουν την κολυμβητική ακτή.

## Ποιότητα κολυμβητικών υδάτων

Η παραλία Φωκιανός αναγνωρίστηκε ως ακτή κολύμβησης το έτος 1992 και έκτοτε παρακολουθείται στο πλαίσιο των ετησίων προγραμμάτων παρακολούθησης της ποιότητας των κολυμβητικών υδάτων, τα οποία πραγματοποιούνται με ευθύνη του Υπουργείου Παραγωγικής Ανασυγκρότησης Περιβάλλοντος και Ενέργειας.

Από το 2010, η παρακολούθηση και η αξιολόγηση της ποιότητας των υδάτων για τις κολυμβητικές περιόδους πραγματοποιείται σύμφωνα με τα προβλεπόμενα στην Οδηγία 2006/7/ΕΚ και με συναξιολόγηση των αποτελεσμάτων παρακολούθησης των τελευταίων ετών.

Σημείο παρακολούθησης	2013	2014	2015	2016	2017	2018
GRBW039240087101	■	■	■	■	■	■

■ Εξαιρετική ποιότητα:	■ Καλή ποιότητα
■ Επαρκής ποιότητα	■ Ανεπαρκής ποιότητα

## Υδρολογικά, μετεωρολογικά χαρακτηριστικά

Το μέσο ετήσιο ύψος βροχόπτωσης στην περιοχή είναι 739 mm, με το μέγιστο και το ελάχιστο μηνιαίο ύψος να είναι αντίστοιχα 394,7mm και 0,2mm. (Ε.Μ.Υ. Μετεωρολογικός Σταθμός Λεωνιδίου, έτη 1988-2001). Η επικρατέστερη διεύθυνση ανέμου είναι η βορειοδυτική, ακολουθούμενη από ανατολική και βόρεια με μικρή ή μέση ένταση (Ε.Μ.Υ. έτη 1981-2001). Η μέση μηνιαία θερμοκρασία της ατμόσφαιρας κατά την κολυμβητική περίοδο είναι 25°C, με τη μέγιστη μηνιαία θερμοκρασία να καταγράφεται κατά τους μήνες Ιούλιο και Αύγουστο και να είναι της τάξης των 30°C(Ε.Μ.Υ. έτη 1981-2004).

Σημειώνεται ότι η ακτή, εξαιτίας του προσανατολισμού και της μορφολογίας της είναι προστατευμένη από τους επικρατέστερους ανέμους με εξαίρεση τους ανατολικούς.

## Πιέσεις

### Λοιπές πηγές

Την ακτή επισκέπτονται παραθεριστές μέσω σκαφών αναψυχής και καϊκιών. Για τα μικρά ιδιωτικά πλεούμενα, υπάρχει χώρος ελλιμενισμού, δυναμικότητας περίπου 10 σκαφών, ο οποίος διαθέτει ειδικό δοχείο συλλογής χρησιμοποιημένων ελαίων. Οι απορρίψεις των σκαφών που προσεγγίζουν την παραλία και περιλαμβάνουν αστικά απόβλητα και απορρίμματα καθώς επίσης και η πιθανή διαρροή πετρελαίου από σκάφη με ελλιπή συντήρηση αποτελούν δυνητικές πηγές ρύπανσης.

Στην κολυμβητική ακτή επιτρέπεται η παρουσία κατοικίδιων, ωστόσο λόγω του μικρού αριθμού συγκέντρωσης τους δεν επιβαρύνει δυνητικά την ακτή.

## Αποτελέσματα επίτοπιας επίσκεψης

Κατά την επί τόπου επίσκεψη στην παραλία δεν εντοπίστηκε ύπαρξη πίσσας ή λαδιών ή στερεών απορριμμάτων. Γενικώς, τα νερά ήταν διαυγή και καθαρά.

## Ευτροφισμός

Στα κολυμβητικά ύδατα της ακτής δεν έχουν καταγραφεί περιστατικά ραγδαίας ανάπτυξης αλγών ή φυτοπλαγκτόν.

Επιπλέον, τα ύδατα της ακτής κολύμβησης δεν επηρεάζονται από την απορροή ρυπαντικών φορτίων των κύριων θρεπτικών συστατικών αζώτου και φωσφόρου, τα οποία συμβάλλουν στην ανάπτυξη αλγών και ευνοούν την εξέλιξη φαινομένων ευτροφισμού. Ακόμα, τα κολυμβητικά ύδατα της ακτής είναι, υπό κανονικές συνθήκες διαυγή και καθαρά κάτι που συνδέεται με χαμηλή παρουσία φυτοπλαγκτόν.

Ωστόσο, η θέση της ακτής (εντός κλειστού κόλπου) συνεπάγεται περιορισμένο ρυθμό ανανέωσης των υδάτων με αποτέλεσμα τη διαμόρφωση ευνοϊκών συνθηκών για την εμφάνιση του φαινομένου του ευτροφισμού.

Με βάση τα παραπάνω εκτιμάται χαμηλός βαθμός επικινδυνότητας ανάπτυξης μακροφυκών και φυτοπλαγκτόν στο θαλάσσιο πυθμένα της ακτής.

## Διερεύνηση έκτακτων συνθηκών

Σύμφωνα με τα διαθέσιμα στοιχεία των ανέμων και της βροχόπτωσης για την περιοχή, κατά την κολυμβητική περίοδο δεν εμφανίζονται ακραία καιρικά φαινόμενα και, επομένως, δεν αναμένεται ιδιαίτερη επιβάρυνση της θαλάσσιας περιοχής από απορροές ομβρίων ή/και μεταφορά ρύπων λόγω ισχυρών ανέμων.

## Μέτρα αντιμετώπισης

Σε περίπτωση έκτακτου περιστατικού ρύπανσης των υδάτων ή επιβάρυνσης του περιβάλλοντος της ακτής κολύμβησης, ενεργοποιείται μηχανισμός έκτακτης προειδοποίησης για την πρόληψη και την ασφάλεια των λουομένων. Ο αρμόδιος φορέας διαχείρισης τέτοιων καταστάσεων είναι ο Δήμος Νότιας Κυνουρίας.

Στις επανορθωτικές ενέργειες περιλαμβάνονται:

- Ενημέρωση του κοινού για την ρύπανση και την εκτιμώμενη διάρκεια αυτής.
- Έκδοση απόφασης προσωρινής διακοπής της κολύμβησης (εάν κριθεί απαραίτητο από τις αρμόδιες Υπηρεσίες).
- Συνέχιση της παρακολούθησης των υδάτων, σύμφωνα με το αντίστοιχο πρόγραμμα παρακολούθησης που εφαρμόζεται στο πλαίσιο της Οδηγίας 2006/7/Ε.Κ., και λήψη πρόσθετου δείγματος, προκειμένου να επιβεβαιωθεί ότι το περιστατικό έχει λήξει. Σε περίπτωση που το πρόγραμμα παρακολούθησης προβλέπει λήψη δείγματος στην περίοδο εμφάνισης της βραχυπρόθεσμης ρύπανσης, το δείγμα αυτό μπορεί να εξαιρεθεί και να αντικατασταθεί από ένα πρόσθετο δείγμα, το οποίο θα ληφθεί 7 ημέρες μετά την εξάλειψη του φαινομένου

Γενικά συνιστάται η αποφυγή κολύμβησης εντός των λιμανιών, των μόνιμων αγκυροβολιών και των ναυπηγείων, 200 μ. εκατέρωθεν από τα στόμια εκβολής των αγωγών εγκαταστάσεων επεξεργασίας λυμάτων, στις εκβολές αγωγών ομβρίων υδάτων μετά από έντονη βροχόπτωση, καθώς και στις εκβολές ρεμάτων συνεχούς ροής.





**ΥΠΟΜΝΗΜΑ**

Σημείο δειγματοληψίας	Εγκατάσταση Επεξεργασίας Νεμάτων (Ε.Ε.Α.)	Χώρα Υγιονομικής Τομής Απορρυμμάτων (ΧΥΤΑ)
Ειδική ποταμού/ράμιας	Σημείο εδαμής αγωγού δάσωσης	Χώρα Ανιχνεύσιμης Δάσωσης Απορρυμμάτων (ΧΑΔΑ)
Ήθιακοιλέργες	Χρυσό τμήμα υπαθλάσασε αγωγού δάσωσης	Άλλο
Μαρτίνα	Αντλιοστάσιο	Οικιστικό θύλακος μη κλειπόμενοι από σφραγιστικό δίκτυο
Αγκυροβάλλο/ Προβλήτο	Βαμπελονία - SEVESO	Αρδευόμενες Κοιλιέργες
Αγκυροβαλμένο σκάφη	Αγωγός	

Σημεία δειγματοληψίας:

<b>Κωδικός</b>	<b>ETRS 89</b>	<b>ΕΓΣΑ 87</b>
GRBW039240087101	22.966 37.0727	N 407935 E 4 103149

Φωκιανός  
GRBW039240087

Υπόβαθρο: Google Earth

# Στοιχεία επικοινωνίας και πηγές περαιτέρω ενημέρωσης

**Αρμόδια Τοπική Αρχή**  
**Δήμος ΝΟΤΙΑΣ ΚΥΝΟΥΡΙΑΣ**  
ΛΕΟΝΙΔΙΟ ΚΥΝΟΥΡΙΑΣ, 22300  
Τηλέφωνο: 27573-60200-3-4  
Fax: 27573-60214  
[www.notiakynouria.gov.gr](http://www.notiakynouria.gov.gr)  
[i.marneris@notiakynouria.gov.gr](mailto:i.marneris@notiakynouria.gov.gr)

**Αρμόδια Περιφερειακή Αρχή**  
Αποκεντρωμένη Διοίκηση Πελ/σου-Δυτ. Ελλ-Ιον  
**Δ/υση Υδάτων Πελοποννήσου**  
Σέκερη & Μαινάλου, 22100 Τρίπολη  
Τηλέφωνο: : 2710 234458  
Fax: 2710 234492  
<http://peloponnesus.dasi-ydata.gr/4portal/index.php>

**Αρμόδια Υγειονομική Υπηρεσία**  
Περιφέρεια Πελοποννήσου  
**Δ/ΝΣΗ ΔΗΜ. ΥΓΕΙΑΣ & ΚΟΙΝ.**  
**ΜΕΡΙΜΝΑΣ ΑΡΚΑΔΙΑΣ**  
Ελ. Βενιζέλου 34, 22100 Τρίπολη  
Τηλέφωνο: 2713610225  
Fax: 2713610263

**Αρμόδια Κρατική Αρχή**  
ΥΠΑΠΕΝ  
**Ειδική Γραμματεία Υδάτων**  
Μ. Ιατρίδου 2 & Λ. Κηφισίας, 11526,  
Αθήνα  
Τηλέφωνο: 2106931298-9, 2106931262,  
2106931254  
Fax: 210 6994355  
[www.ypeka.gr](http://www.ypeka.gr)  
[info.egy@prv.ypeka.gr](mailto:info.egy@prv.ypeka.gr)  
[bathingwaterprofiles@prv.ypeka.gr](mailto:bathingwaterprofiles@prv.ypeka.gr)

Έκδοση Ταυτότητας	Ημερομηνία	Επόμενη αναθεώρηση
R3	Μάιος 2015	Σε περίπτωση σημαντικής μεταβολής στην ποιότητα των κολυμβητικών υδάτων ή στο φυσικό περιβάλλον

## Χρήσιμες Συνδέσεις

**Ευρωπαϊκή Επιτροπή - Ποιότητα υδάτων κολύμβησης:** [ec.europa.eu/environment/water/water-bathing/index\\_en.html](http://ec.europa.eu/environment/water/water-bathing/index_en.html)

**Ευρωπαϊκός Οργανισμός Περιβάλλοντος - Κατάσταση υδάτων κολύμβησης:**

[www.eea.europa.eu/themes/water/status-and-monitoring/state-of-bathing-water](http://www.eea.europa.eu/themes/water/status-and-monitoring/state-of-bathing-water)

**Ευρωπαϊκός Οργανισμός Περιβάλλοντος: Κεντρικό Αποθετήριο Δεδομένων:** [cdr.eionet.europa.eu/gr/eu/nbwd](http://cdr.eionet.europa.eu/gr/eu/nbwd)

**Υπουργείο Περιβάλλοντος Ενέργειας και Κλιματικής Αλλαγής:** [www.ypeka.gr](http://www.ypeka.gr)

**Υπουργείο Πολιτισμού, Παιδείας & Θρησκευμάτων:** [www.yppo.gr](http://www.yppo.gr)

**Εθνική Μετεωρολογική Υπηρεσία:** [www.hnms.gr/hnms/greek/index\\_html](http://www.hnms.gr/hnms/greek/index_html)

**ΥΠΕΚΑ - Εθνικό Δίκτυο Πληροφοριών Περιβάλλοντος (ΕΔΠΠ):** <http://www.e-per.gr/>

**Περιοχές δικτύου Natura 2000:** <http://www.ypeka.gr/Default.aspx?tabid=432>

**Ελληνικό Κέντρο Θαλασσίων Ερευνών:** [www.hcmr.gr](http://www.hcmr.gr)

**Ελληνικό Κέντρο Βιοτόπων - Υγροτόπων:** [www.ekby.gr](http://www.ekby.gr)

**Γαλάζιες σημαίες:** [www.eepf.gr/blueflag](http://www.eepf.gr/blueflag)

**ΕΟΤ:** [www.visitgreece.gr/portal/site/eot](http://www.visitgreece.gr/portal/site/eot)

**Περιφέρεια ΠΕΛΟΠΟΝΝΗΣΟΥ:** <http://ppel.gov.gr/>

**Δήμος ΝΟΤΙΑΣ ΚΥΝΟΥΡΙΑΣ:** [www.notiakynouria.gov.gr](http://www.notiakynouria.gov.gr)

## Πρόγραμμα «Ταυτότητες υδάτων κολύμβησης»

Το Πρόγραμμα «Ταυτότητες ακτών κολύμβησης» για το έτος 2011 χρηματοδοτήθηκε από το Επιχειρησιακό Πρόγραμμα «Περιβάλλον & Αειφόρος Ανάπτυξη» (ΕΠΠΕΡΑΑ) του ΕΣΠΑ 2007-2013, με συγχρηματοδότηση από το Ευρωπαϊκό Ταμείο Περιφερειακής Ανάπτυξης. Για πρόσθετες πληροφορίες και ενημέρωση για το πρόγραμμα και τις κολυμβητικές ακτές της χώρας, υποβολή σχολίων, παρατηρήσεων και ανταλλαγή απόψεων επισκεφτείτε την ηλεκτρονική μας διεύθυνση [www.bathingwaterprofiles.gr](http://www.bathingwaterprofiles.gr)