



ΥΠΟΥΡΓΕΙΟ  
ΠΕΡΙΒΑΛΛΟΝΤΟΣ  
& ΕΝΕΡΓΕΙΑΣ

ΕΙΔΙΚΗ ΓΡΑΜΜΑΤΕΙΑ ΥΔΑΤΩΝ

# ΤΑΥΤΟΤΗΤΑ ΥΔΑΤΩΝ ΚΟΛΥΜΒΗΣΗΣ

## Λινοπεράματα

**ΚΩΔΙΚΟΣ ΤΑΥΤΟΤΗΤΑΣ:**

GRBW139306069

**ΤΟΠΟΘΕΣΙΑ:**

Ελλάδα

Αποκεντρωμένη Διοίκηση ΚΡΗΤΗΣ

Περιφέρεια ΚΡΗΤΗΣ

Περιφερειακή Ενότητα ΗΡΑΚΛΕΙΟΥ

Δήμος Μαλεβιζίου



Τα ύδατα κολύμβησης στην ακτή Λινοπεράματα είναι εξαιρετικής ποιότητας με βάση τα αποτελέσματα της ταξινόμησης της τελευταίας τετραετίας.



## Εισαγωγή

Η θέσπιση Μητρώου Ταυτοτήτων Υδάτων Κολύμβησης υπαγορεύεται από την Ευρωπαϊκή Οδηγία 2006/7/ΕΚ, σχετικά με τη διαχείριση της ποιότητας των υδάτων κολύμβησης και συνιστά μια καινοτόμο προσέγγιση, με βασικό στόχο την ενημέρωση των πολιτών και την παροχή χρήσιμων στοιχείων για την σύγκριση και την επιλογή ακτών κολύμβησης. Η ταυτότητα των υδάτων κολύμβησης παρέχει πληροφορίες για τις φυσικές και γεωγραφικές συνθήκες της περιοχής της ακτής, για τα υδρολογικά χαρακτηριστικά των υδάτων κολύμβησης, καθώς και για την αξιολόγηση των πιθανών κινδύνων ρύπανσης στην περιοχή.

Συμπληρωματικώς του Μητρώου Ταυτοτήτων, κατά τη διάρκεια της κολυμβητικής περιόδου κάθε έτους (από 1η Ιουνίου έως 30η Οκτωβρίου), διενεργούνται συστηματικές δειγματοληψίες και αναλύσεις μικροβιολογικών και άλλων παραμέτρων, με σκοπό την ποιοτική παρακολούθηση και ταξινόμηση των κολυμβητικών υδάτων.

## Περιγραφή Ακτής

Η παραλία Λινοπεράματα βρίσκεται στα βόρεια παράλια της Κρήτης, 8χλμ. δυτικά της πόλης του Ηρακλείου, στον ομώνυμο οικισμό, στα κεντρικά παράλια του Όρμου του Ηρακλείου. Τόσο η παράκτια ζώνη όσο και ο πυθμένας είναι αμμώδεις. Μέρος της παράκτιας ζώνης είναι τροποποιημένη λόγω της ύπαρξης μόνιμων κτισμάτων και ειδικά διαμορφωμένων πλατφορμών για την τοποθέτηση τραπεζοκαθισμάτων επί της ακτής.

Η κολυμβητική ακτή αποτελεί το παράλιο τμήμα ενός ανοιχτού κόλπου μήκους 8.000 μέτρων. Το μήκος της ακτής είναι 1.500μ., το μέσο πλάτος 40μ. και ο προσανατολισμός βόρειος. Τα κολυμβητικά ύδατα στα πρώτα μέτρα είναι βαθιά και η κλίση του πυθμένα ήπια (σε μέση απόσταση 180μ. από την ακτή το βάθος εκτιμάται στα 5μ.). Η πρόσβαση στην παραλία γίνεται οδικώς μέσω του βόρειου οδικού άξονα που ενώνει το Ηράκλειο με τα Χανιά ενώ υπάρχει και δημόσια συγκοινωνία.

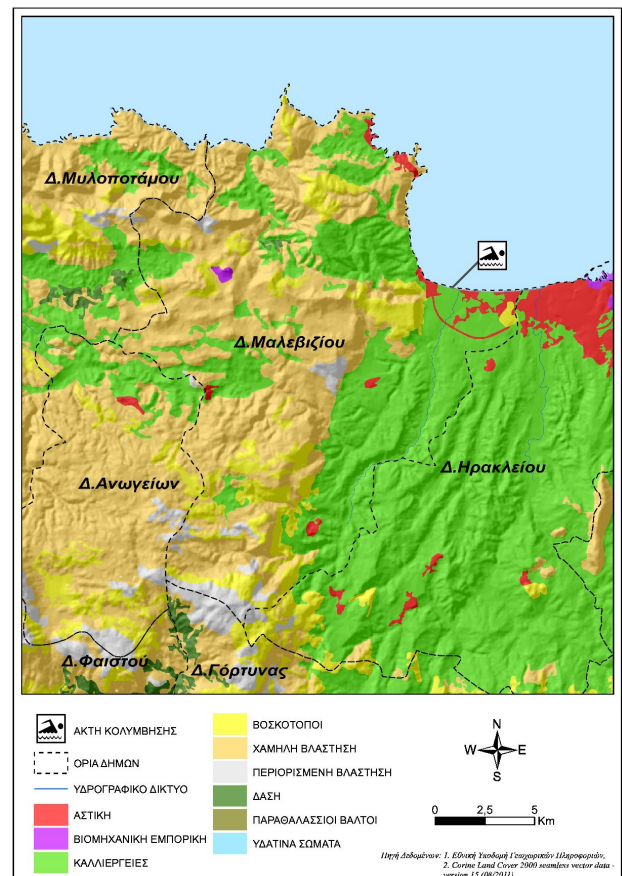
Η παραλία είναι πλήρως οργανωμένη και διαθέτει αποδυτήρια, ντους, ομπρέλες, ξαπλώστρες, κάδους και καλάθια απορριμμάτων ενώ παρέχεται η δυνατότητα ενοικίασης μηχανοκίνητου θαλάσσιου εξοπλισμού και εξοπλισμού για ιστιοπλοΐα. Επί της ακτής υπάρχουν αναψυκτήρια, εστιατόρια και ξενοδοχειακά καταλύματα για την εξυπηρέτηση των επισκεπτών. Η παραλία διαθέτει ναυαγοσώστη για την προστασία των λουομένων και ειδική ράμπα για την πρόσβαση των ατόμων με ειδικές ανάγκες. Τα κατοικίδια επιτρέπονται και ο μέγιστος αριθμός λουομένων εκτιμάται σε 1.500 άτομα.

Στο κέντρο και στο ανατολικό άκρο της ακτής εκβάλλουν οι ποταμοί Αλμυρός και Γαζανός αντίστοιχα.

Η άμεση περιοχή της ακτής είναι οικιστική με ασυνεχή δόμηση που περιλαμβάνει τουριστικές, εμπορικές και βιομηχανικές δραστηριότητες.

## Χρήσεις γης ευρύτερης περιοχής

Στην ευρύτερη περιοχή της λεκάνης απορροής της ακτής κυριαρχούν οι μόνιμες καλλιέργειες, κυρίως ελαιώνων και αμπελώνων. Επίσης, υπάρχει ασυνεχής δόμηση και βιομηχανική χρήση.



## Υπαγωγή - Χαρακτηρισμοί

Η ακτή εντάσσεται στο Υδατικό Διαμέρισμα Κρήτης (GR13), στην Λεκάνη Απορροής Ρεμάτων Βορείου Τμήματος Χανίων-Ρεθύμνου-Ηρακλείου (GR39) και στο Παράκτιο Υδατικό Σύστημα «Ευρύτερος κόλπος Ηρακλείου (GR1339C0007N)», του οποίου η οικολογική κατάσταση έχει χαρακτηριστεί ως άγνωστη, με βάση τα αποτελέσματα της ταξινόμησης, που πραγματοποιήθηκε στο σχετικό Σχέδιο Διαχείρισης (αρ.οικ. 163/8.04.2015 Υ.Α. (ΦΕΚ Β' 570)). Η ακτή εντάσσεται στο Παράκτιο Υδατικό Σύστημα του Κόλπου Ηρακλείου (GR001300010006H). Στο Υδατικό Σύστημα υπάρχει σταθμός επιχειρησιακής παρακολούθησης που έχει οριστεί στο πλαίσιο εφαρμογής του Άρθρου 8 της Οδηγίας 2000/60/ΕΚ. Η παρακολούθηση γίνεται σύμφωνα με τα οριζόμενα στην ΚΥΑ 140384/2011. Η οικολογική κατάσταση του εν λόγω Παράκτιου Υδατικού Συστήματος έχει χαρακτηριστεί ως μέτρια, με βάση τον προκαταρκτικό χαρακτηρισμό που πραγματοποιήθηκε από το ΕΛΚΕΘΕ το 2008. Στο κέντρο της ακτής εντοπίζεται ο ποταμός Γαζανός που έχουν αναγνωριστεί στο πλαίσιο της Οδηγίας 2000/60/ΕΚ.

## Ποιότητα κολυμβητικών υδάτων

Η παραλία Λινοπεράματα αναγνωρίστηκε ως ακτή κολύμβησης το έτος 1990 και έκτοτε παρακολουθείται στο πλαίσιο των ετησίων προγραμμάτων παρακολούθησης της ποιότητας των κολυμβητικών υδάτων, τα οποία πραγματοποιούνται με ευθύνη του Υπουργείου Παραγωγικής Ανασυγκρότησης Περιβάλλοντος και Ενέργειας.

Από το 2010, η παρακολούθηση και η αξιολόγηση της ποιότητας των υδάτων για τις κολυμβητικές περιόδους πραγματοποιείται σύμφωνα με τα προβλεπόμενα στην Οδηγία 2006/7/ΕΚ και με συναξιολόγηση των αποτελεσμάτων παρακολούθησης των τελευταίων ετών.

Σημείο παρακολούθησης	2013	2014	2015	2016	2017	2018
GRBW139306069101	■	■	■	■	■	■

■ Εξαιρετική ποιότητα;	■ Καλή ποιότητα
■ Επαρκής ποιότητα	■ Ανεπαρκής ποιότητα

Η ακτή έλαβε για το έτος 2014 το βραβείο της Γαλάζιας Σημαίας καλύπτοντας κριτήρια που, συμπληρωματικά με την ποιότητα των υδάτων κολύμβησης και την καθαρότητα της ακτής, σχετίζονται με την οργάνωση της ακτής, την ασφάλεια των επισκεπτών και την προστασία της φύσης.

## Υδρολογικά, μετεωρολογικά χαρακτηριστικά

Το μέσο ετήσιο ύψος βροχόπτωσης στην περιοχή είναι 489mm, με το μέγιστο και το ελάχιστο μηνιαίο ύψος να είναι αντίστοιχα 272,6mm και 0mm. (Ε.Μ.Υ. Μετεωρολογικός Σταθμός Ηρακλείου, έτη 1955-2004). Η επικρατέστερη διεύθυνση ανέμου είναι η βορειοδυτική, ακολουθούμενη από βόρεια και νότια με μικρή ή μέση ένταση (Ε.Μ.Υ. έτη 1955-2001). Η μέση μηνιαία θερμοκρασία της ατμόσφαιρας κατά την κολυμβητική περίοδο είναι 24°C, με τη μέγιστη μηνιαία θερμοκρασία να καταγράφεται κατά το μήνα Ιούλιο και να είναι της τάξης των 28°C(Ε.Μ.Υ. έτη 1960-2004).

Σημειώνεται ότι η ακτή, εξαιτίας του προσανατολισμού και της μορφολογίας της δεν είναι προστατευμένη από τους επικρατέστερους ανέμους και τους κυματισμούς. Ωστόσο, στην περιοχή δεν παρατηρούνται ισχυρά ρεύματα, ούτε έντονα φαινόμενα παλίρροιας.

## Πιέσεις

### Υγρά απόβλητα

Ο οικισμός Λινοπεράματα δε διαθέτει αποχετευτικό δίκτυο και εξυπηρετείται, στο σύνολό του, μέσω ιδιωτικών συστημάτων αποχέτευσης. Ο μόνιμος πληθυσμός του οικισμού αυτού, σύμφωνα με τα στοιχεία της ΕΣΥΕ (απογραφή 2001), ανέρχεται σε 162 κατοίκους. Αν και η παρουσία των συστημάτων αυτών αποτελεί δυνητική πηγή εισροής μικροβιακού φορτίου στη θάλασσα, λόγω της μικρής έκτασης του οικισμού, η πιθανή επιβάρυνση της ποιότητας των κολυμβητικών υδάτων εκτιμάται ως ιδιαίτερα περιορισμένη. Ωστόσο, οι ξενοδοχειακές μονάδες που εντοπίστηκαν στην ακτή, συνολικής δυναμικότητας 2000 κλινών περίπου, διαθέτουν ιδιωτικές εγκαταστάσεις επεξεργασίας των λυμάτων τους.

Η βιομηχανική δραστηριότητα της άμεσης περιοχής της ακτής περιλαμβάνει το σταθμό ηλεκτροπαραγωγής της ΔΕΗ και μονάδες αποθήκευσης και διακίνησης πετρελαίου, μαζούτ και αεροπορικού καυσίμου. Στην περίπτωση της εγκατάστασης της ΔΕΗ, η οποία αποτελείται από 12 μονάδες συνολικής ισχύος

192,87 MW, τα απόβλητα του σταθμού ενδέχεται να προκαλέσουν θερμική ρύπανση και να επηρεάσουν το θαλάσσιο οικοσύστημα. Ωστόσο, με την προϋπόθεση τήρησης των Περιβαλλοντικών Όρων της μονάδας σχετικά με τη διάθεση των παραπροϊόντων δεν αναμένεται επιβάρυνση της ποιότητας των υδάτων.

Σε ότι αφορά τις μονάδες αποθήκευσης και διακίνησης πετρελαιοειδών που βρίσκονται δυτικά της ακτής, ανεφοδιάζονται από αγκυροβόλια ανοιχτής θαλάσσης με υποβρύχιους αγωγούς. Οι πηγές ρύπανσης εστιάζονται στα υγρά απόβλητα που παράγονται στις εγκαταστάσεις και αφορούν κυρίως επιβαρυμένες εκροές από τις εξυδατώσεις και τους καθαρισμούς των δεξαμενών και από διαρροές που είναι δυνατόν να δημιουργηθούν. Ωστόσο, εφόσον οι εγκαταστάσεις διαθέτουν το περιβαλλοντικό ISO 14001, τις αναγκαίες ΜΠΕ, σε λειτουργία μονάδα ανάκτησης ατμών, πιστοποιητικά πυρασφάλειας κλπ. δεν αναμένεται επιβάρυνση της ποιότητας των υδάτων.

## Εκβολές ποταμών, ρεμάτων-εκβάλλοντες αγωγοί

Στο μέσο και στο ανατολικό άκρο της ακτής εντοπίζονται οι εκβολές των ρεμάτων Αλμυρός και Γαζανός αντίστοιχα. Τα ρέματα είναι συνεχούς ροής και δυνητικώς μεταφέρουν ρυπαντικό φορτίο από την ευρύτερη περιοχή η οποία χαρακτηρίζεται από αγροτική δραστηριότητα. Το μεταφερόμενο φορτίο ενδέχεται να περιλαμβάνει αυξημένες συγκεντρώσεις θρεπτικών (κυρίως νιτρικών και φωσφορικών αλάτων) που προέρχονται από τα λιπάσματα και άλλων επικίνδυνων ουσιών που περιέχονται στα φυτοφάρμακα που εφαρμόζονται στις καλλιέργειες. Η παρουσία του καλαμιώνα στις όχθες του ρέματος καθώς και της άλγης στα νερά αποτελούν ένδειξη ρύπανσης από θρεπτικές ουσίες.

## Αποτελέσματα επίτοπιας επίσκεψης

Κατά την επί τόπου επίσκεψη στην παραλία δεν εντοπίστηκε ύπαρξη πίσσας, λαδιών και επιφανειοδραστικών ουσιών (αφροί) στην ακτή ή στα νερά. Ωστόσο, τα ύδατα κολύμβησης παρουσίαζαν θολότητα πιθανόν λόγω των ανέμων που έπνεαν και του δημιουργούμενου κυματισμού. Στο κέντρο περίπου της ακτής εντοπίστηκε αγωγός για την άντληση θαλασσινού νερού και τη διάθεση νερών πισίνας ξενοδοχειακού συγκροτήματος που υπάρχει στην περιοχή ανάντη.

## Ευτροφισμός

Στα κολυμβητικά ύδατα της ακτής δεν έχουν καταγραφεί περιστατικά ραγδαίας ανάπτυξης αλγών ή φυτοπλαγκτόν και υπό κανονικές συνθήκες είναι διαυγή και καθαρά κάτι που συνδέεται με χαμηλή παρουσία φυτοπλαγκτόν.

Τα ύδατα της ακτής κολύμβησης επηρεάζονται εν δυνάμει από την απορροή ρυπαντικών φορτίων των κύριων θρεπτικών συστατικών αζώτου και φωσφόρου, που συμβάλλουν στην ανάπτυξη αλγών και ευνοούν την εξέλιξη ευτροφικών φαινομένων, και ειδικότερα από την γεωργική δραστηριότητα που αναπτύσσεται στην ευρύτερη περιοχή.

Η θέση της ακτής (εντός ανοιχτού κόλπου) σε συνδυασμό με το μεγάλο βάθος των υδάτων, συνεπάγεται ικανοποιητικό ρυθμό

ανανέωσης των υδάτων με αποτέλεσμα τη διαμόρφωση δυσμενών συνθηκών για την εμφάνιση του φαινομένου του ευτροφισμού.

Με βάση τα παραπάνω εκτιμάται χαμηλός βαθμός επικινδυνότητας ανάπτυξης μακροφυκών και φυτοπλαγκτόν στην ακτή.

### Διερεύνηση έκτακτων συνθηκών

Σύμφωνα με τα διαθέσιμα στοιχεία των ανέμων και της βροχόπτωσης για την περιοχή, κατά την κολυμβητική περίοδο δεν εμφανίζονται ακραία καιρικά φαινόμενα και επομένως, δεν αναμένεται ιδιαίτερη επιβάρυνση της θαλάσσιας περιοχής από απορροές ομβρίων και μεταφορά ρύπων λόγω ισχυρών ανέμων.

### Μέτρα αντιμετώπισης

Σε περίπτωση έκτακτου περιστατικού ρύπανσης των υδάτων ή επιβάρυνσης του περιβάλλοντος της ακτής κολύμβησης, ενεργοποιείται μηχανισμός έκτακτης προειδοποίησης για την πρόληψη και την ασφάλεια των λουομένων. Ο αρμόδιος φορέας διαχείρισης τέτοιων καταστάσεων είναι ο Δήμος Μαλεβιζίου. Στις επανορθωτικές ενέργειες περιλαμβάνονται:

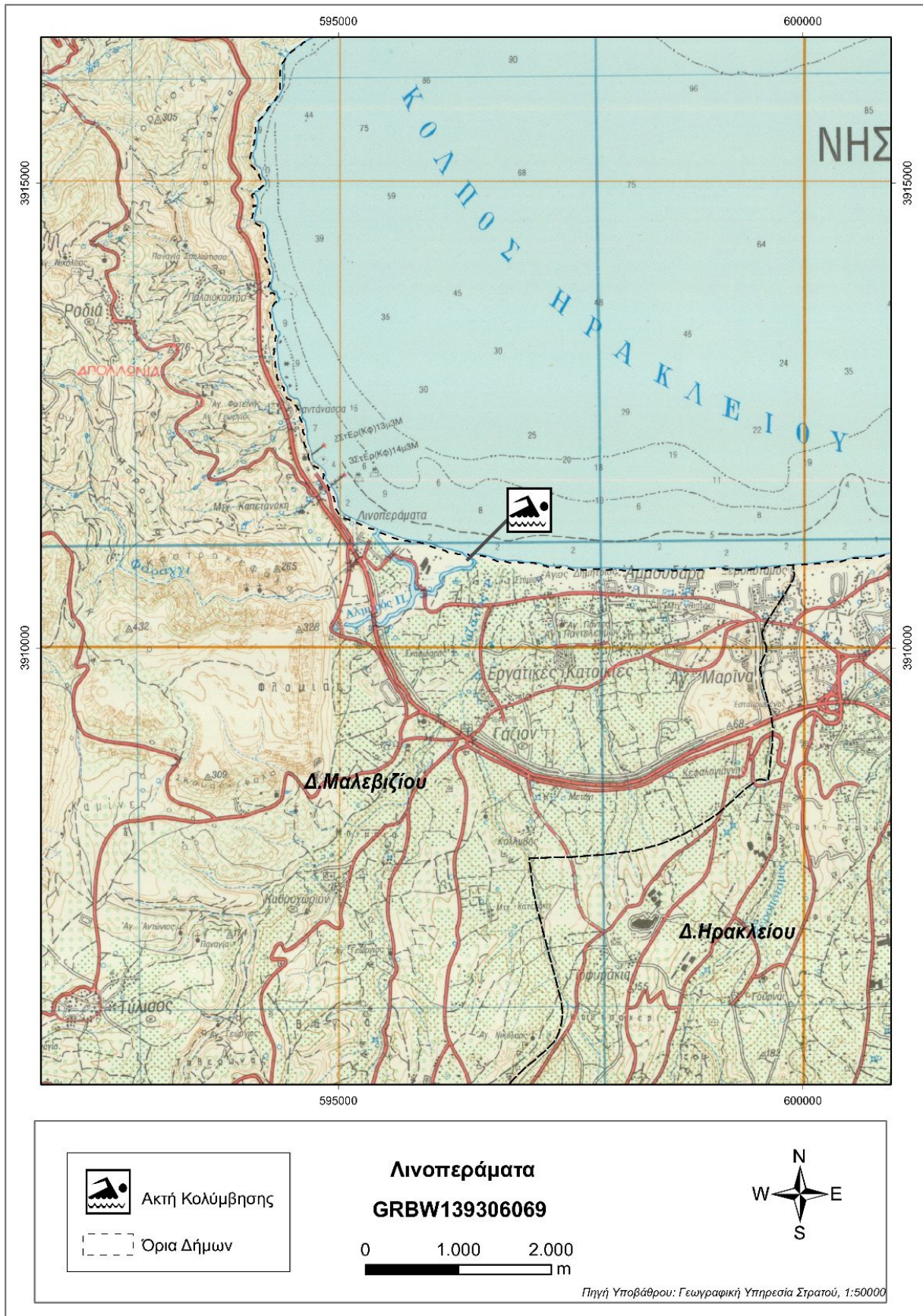
- Ενημέρωση του κοινού για την ρύπανση και την εκτιμώμενη διάρκεια αυτής.
- Έκδοση απόφασης προσωρινής διακοπής της κολύμβησης (εάν

κριθεί απαραίτητο από τις αρμόδιες Υπηρεσίες).

- Συνέχιση της παρακολούθησης των υδάτων, σύμφωνα με το αντίστοιχο πρόγραμμα παρακολούθησης που εφαρμόζεται στο πλαίσιο της Οδηγίας 2006/7/Ε.Κ., και λήψη πρόσθετου δείγματος, προκειμένου να επιβεβαιωθεί ότι το περιστατικό έχει λήξει. Σε περίπτωση που το πρόγραμμα παρακολούθησης προβλέπει λήψη δείγματος στην περίοδο εμφάνισης της βραχυπρόθεσμης ρύπανσης, το δείγμα αυτό μπορεί να εξαιρεθεί και να αντικατασταθεί από ένα πρόσθετο δείγμα, το οποίο θα ληφθεί 7 ημέρες μετά την εξάλειψη του φαινομένου

Σχετικά με τη λειτουργία των ξενοδοχειακών μονάδων που διαθέτουν ιδιωτική εγκατάσταση επεξεργασίας, οι αρμόδιες αρχές μεριμνούν για την τήρηση των Περιβαλλοντικών Όρων των μονάδων σχετικά με τη διάθεση των λυμάτων τους. Επίσης, αναφορικά με τα ρέματα που καταλήγουν στην ακτή, για τη μείωση του φορτίου θρεπτικών που απορρέει στην παράκτια περιοχή και προέρχεται από γεωργικές δραστηριότητες συνιστάται η εφαρμογή των αρχών του Κώδικα Ορθής Γεωργικής Πρακτικής, η οποία έχει σαν αποτέλεσμα τη μείωση των εφαρμοζόμενων ποσοτήτων λιπασμάτων.

Γενικά συνιστάται η αποφυγή κολύμβησης εντός των λιμανιών, των μόνιμων αγκυροβολίων και των ναυπηγείων, 200 μ. εκατέρωθεν από τα στόμια εκβολής των αγωγών εγκαταστάσεων επεξεργασίας λυμάτων, στις εκβολές αγωγών ομβρίων υδάτων μετά από έντονη βροχόπτωση, καθώς και στις εκβολές ρεμάτων συνεχούς ροής.



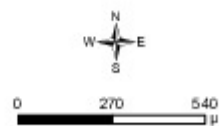


## ΥΠΟΜΝΗΜΑ

- |                        |   |   |
|------------------------|---|---|
| Σημεία δειγματοληψίας  | Βιοκαύσιμα ή Επεξεργασία Λυμάτων (Ε.Ε.Λ.) | Χώρα Υγειονομικής Ταφής Απορριμμάτων (ΧΥΤΑ)             |
| Ειδηλή ποταμοί/ρέματα  | Σημεία κλειστής αγωγού δάσωσης            | Χώρα Αναξέλεκτης Δάσωσης Απορριμμάτων (ΧΑΔΑ)            |
| Ιχθυοκαλλιέργειες      | Χερσαίο τμήμα υπεραλάσινου αγωγού δάσωσης | Άλλο  |
| Μορίνα                 | Αντλιοστάσιο                              | Οικιστικοί θύλακες μη καλυπτόμενοι από ασφαλτικό δίκτυο |
| Αγκυροβόλιο/ Πραβήλια  | Βαρυχονία - SEVESO                        | Αρδευόμενες Καλλιέργειες                                |
| Αγκυροβόλι με να σκάφη | Αγωγός                                    |   |

## Λινοπεράματα

GRBW139306069



Σημεία δειγματοληψίας:

**Κωδικός**

GRBW139306069101

**ETRS 89**

25.059 35.3404

**ΕΓΣΑ 87**

N 596086 E 3911019

Υπόμνημα: 11/2015

# Στοιχεία επικοινωνίας και πηγές περαιτέρω ενημέρωσης

## Αρμόδια Τοπική Αρχή Δήμος ΜΑΛΕΒΙΖΙΟΥ

Πλ. Μιχάλη Κατσαμάνη, Γάζι, 71414,  
Ηράκλειο  
Τηλέφωνο: 2813-400619, 2813-400600  
Fax: 2810-823383  
[www.gazi.gov.gr](http://www.gazi.gov.gr)  
mayor@malevizi.gr

## Αρμόδια Περιφερειακή Αρχή

Αποκεντρωμένη Διοίκηση Κρήτης  
Δ/νση Υδάτων Κρήτης  
Ικάρου & Στεργίου Σπανάκη 2, 7107 Ηράκλειο  
Τηλέφωνο: : 2810 278623  
Fax: 2810 278630  
<http://crete.dasi-ydata.gr/4portal/index.php>

## Αρμόδια Υγειονομική Υπηρεσία

Περιφέρεια Κρήτης  
Δ/ΝΣΗ ΔΗΜ. ΥΓΕΙΑΣ & ΚΟΙΝ.  
ΜΕΡΙΜΝΑΣ ΗΡΑΚΛΕΙΟΥ  
Μονής Καριώτης 56, 71201 Ηράκλειο  
Τηλέφωνο: 2613410141-410762  
Fax: 2613410720

## Αρμόδια Κρατική Αρχή

ΥΠΑΠΕΝ

### Ειδική Γραμματεία Υδάτων

Μ. Ιατρίδου 2 & Λ. Κηφισίας, 11526, Αθήνα  
Τηλέφωνο: 2106931298-9, 2106931262,  
2106931254  
Fax: 210 6994355  
[www.ypeka.gr](http://www.ypeka.gr)  
info.egy@prv.ypeka.gr  
bathingwaterprofiles@prv.ypeka.gr

Έκδοση Ταυτότητας	Ημερομηνία	Επόμενη αναθεώρηση
R3	Μάιος 2015	Σε περίπτωση σημαντικής μεταβολής στην ποιότητα των κολυμβητικών υδάτων ή στο φυσικό περιβάλλον

## Χρήσιμες Συνδέσεις

**Ευρωπαϊκή Επιτροπή - Ποιότητα υδάτων κολύμβησης:** [ec.europa.eu/environment/water/water-bathing/index\\_en.html](http://ec.europa.eu/environment/water/water-bathing/index_en.html)

**Ευρωπαϊκός Οργανισμός Περιβάλλοντος - Κατάσταση υδάτων κολύμβησης:**

[www.eea.europa.eu/themes/water/status-and-monitoring/state-of-bathing-water](http://www.eea.europa.eu/themes/water/status-and-monitoring/state-of-bathing-water)

**Ευρωπαϊκός Οργανισμός Περιβάλλοντος: Κεντρικό Αποθετήριο Δεδομένων:** [cdr.eionet.europa.eu/gr/eu/nbwd](http://cdr.eionet.europa.eu/gr/eu/nbwd)

**Υπουργείο Περιβάλλοντος Ενέργειας και Κλιματικής Αλλαγής:** [www.ypeka.gr](http://www.ypeka.gr)

**Υπουργείο Πολιτισμού, Παιδείας & Θρησκευμάτων:** [www.yppo.gr](http://www.yppo.gr)

**Εθνική Μετεωρολογική Υπηρεσία:** [www.hnms.gr/hnms/greek/index\\_html](http://www.hnms.gr/hnms/greek/index_html)

**ΥΠΕΚΑ - Εθνικό Δίκτυο Πληροφοριών Περιβάλλοντος (ΕΔΠΠ):** <http://www.e-per.gr/>

**Περιοχές δικτύου Natura 2000:** <http://www.ypeka.gr/Default.aspx?tabid=432>

**Ελληνικό Κέντρο Θαλασσίων Ερευνών:** [www.hcmr.gr](http://www.hcmr.gr)

**Ελληνικό Κέντρο Βιοτόπων - Υγροτόπων:** [www.ekby.gr](http://www.ekby.gr)

**Γαλάζιες σημαίες:** [www.eepf.gr/blueflag](http://www.eepf.gr/blueflag)

**ΕΟΤ:** [www.visitgreece.gr/portal/site/eot](http://www.visitgreece.gr/portal/site/eot)

**Περιφέρεια ΚΡΗΤΗΣ:** <http://www.pkr.gov.gr/>

**Δήμος ΜΑΛΕΒΙΖΙΟΥ:** [www.gazi.gov.gr](http://www.gazi.gov.gr)

## Πρόγραμμα «Ταυτότητες υδάτων κολύμβησης»

Το Πρόγραμμα «Ταυτότητες ακτών κολύμβησης» για το έτος 2011 χρηματοδοτήθηκε από το Επιχειρησιακό Πρόγραμμα «Περιβάλλον & Αειφόρος Ανάπτυξη» (ΕΠΠΕΡΑΑ) του ΕΣΠΑ 2007-2013, με συγχρηματοδότηση από το Ευρωπαϊκό Ταμείο Περιφερειακής Ανάπτυξης. Για πρόσθετες πληροφορίες και ενημέρωση για το πρόγραμμα και τις κολυμβητικές ακτές της χώρας, υποβολή σχολίων, παρατηρήσεων και ανταλλαγή απόψεων επισκεφτείτε την ηλεκτρονική μας διεύθυνση [www.bathingwaterprofiles.gr](http://www.bathingwaterprofiles.gr)