



ΥΠΟΥΡΓΕΙΟ  
ΠΕΡΙΒΑΛΛΟΝΤΟΣ  
& ΕΝΕΡΓΕΙΑΣ

ΕΙΔΙΚΗ ΓΡΑΜΜΑΤΕΙΑ ΥΔΑΤΩΝ

# ΤΑΥΤΟΤΗΤΑ ΥΔΑΤΩΝ ΚΟΛΥΜΒΗΣΗΣ

## Δυτική Καλαμάτα

**ΚΩΔΙΚΟΣ ΤΑΥΤΟΤΗΤΑΣ:**

GRBW019254015

**ΤΟΠΟΘΕΣΙΑ:**

Ελλάδα

Αποκεντρωμένη Διοίκηση "ΠΕΛΟΠΟΝΝΗΣΟΥ,  
ΔΥΤΙΚΗΣ ΕΛΛΑΔΑΣ ΚΑΙ ΙΟΝΙΟΥ"

Περιφέρεια ΠΕΛΟΠΟΝΝΗΣΟΥ

Περιφερειακή Ενότητα ΜΕΣΣΗΝΙΑΣ

Δήμος Καλαμάτας



Τα ύδατα κολύμβησης στην ακτή Δυτική Καλαμάτα είναι εξαιρετικής ποιότητας με βάση τα αποτελέσματα της ταξινόμησης της τελευταίας τετραετίας.



## Εισαγωγή

Η θέσπιση Μητρώου Ταυτοτήτων Υδάτων Κολύμβησης υπαγορεύεται από την Ευρωπαϊκή Οδηγία 2006/7/ΕΚ, σχετικά με τη διαχείριση της ποιότητας των υδάτων κολύμβησης και συνιστά μια καινοτόμο προσέγγιση, με βασικό στόχο την ενημέρωση των πολιτών και την παροχή χρήσιμων στοιχείων για την σύγκριση και την επιλογή ακτών κολύμβησης. Η ταυτότητα των υδάτων κολύμβησης παρέχει πληροφορίες για τις φυσικές και γεωγραφικές συνθήκες της περιοχής της ακτής, για τα υδρολογικά χαρακτηριστικά των υδάτων κολύμβησης, καθώς και για την αξιολόγηση των πιθανών κινδύνων ρύπανσης στην περιοχή.

Συμπληρωματικώς του Μητρώου Ταυτοτήτων, κατά τη διάρκεια της κολυμβητικής περιόδου κάθε έτους (από 1η Ιουνίου έως 30η Οκτωβρίου), διενεργούνται συστηματικές δειγματοληψίες και αναλύσεις μικροβιολογικών και άλλων παραμέτρων, με σκοπό την ποιοτική παρακολούθηση και ταξινόμηση των κολυμβητικών υδάτων.

## Περιγραφή Ακτής

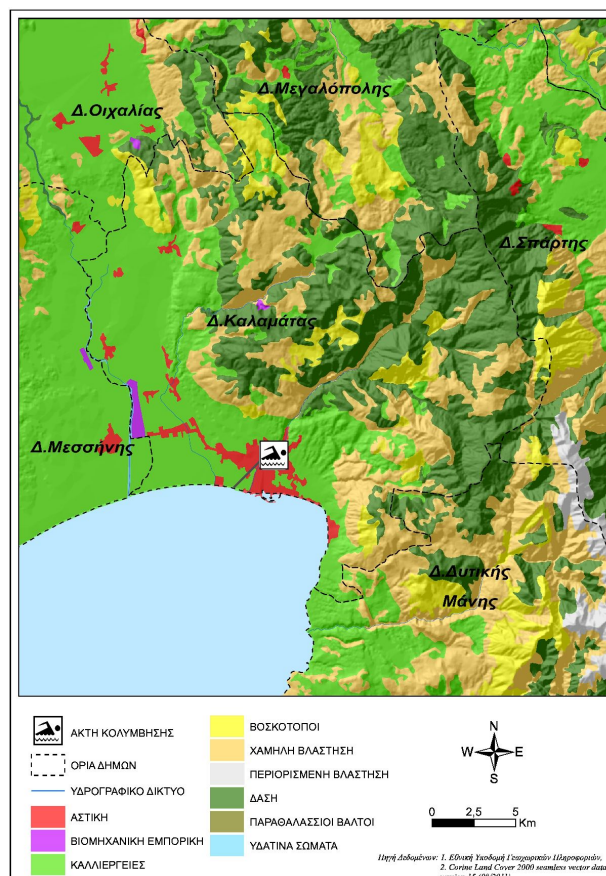
Η παραλία της Δυτικής Καλαμάτας βρίσκεται στο βόρειο τμήμα του Μεσσηνιακού κόλπου, κοντά στην πόλη της Καλαμάτας. Η κολυμβητική ακτή αποτελεί τμήμα του ευρύτερου κόλπου, μήκους 57,5 χλμ. Το μήκος της παραλίας είναι 260 μ., το μέσο πλάτος 15 μ. και με προσανατολισμό νότιο. Τόσο η παράκτια ζώνη όσο και ο θαλάσσιος πυθμένας αποτελούνται από μίγμα άμμου με βότσαλο. Η παράκτια ζώνη είναι τροποποιημένη διότι υπάρχει τοιχίο από σκυρόδεμα στο όριο της και αδρανές οικοδομικό υλικό στο δυτικό τμήμα. Ακόμα, στο ανατολικό τμήμα υπάρχουν κυματοθραύστες. Η θαλάσσια βιοποικιλότητα περιλαμβάνει κυρίως φαιοφύκη και χλωροφύκη, προσκολλημένα στα βραχώδη τμήματα της ακτής, ενώ εμφανίζονται διάσπαρτα εχινόδερμα (αχινοί), μαλάκια (πεταλίδες) και περιστασιακώς κέφαλο. Τα κολυμβητικά ύδατα στα πρώτα μέτρα είναι αβαθή και η κλίση του πυθμένα ήπια (σε απόσταση 100 μ. από την ακτή το βάθος προσεγγίζει τα 5 μ.).

Η πρόσβαση στην παραλία γίνεται οδικώς με ιδιωτικά μέσα και μέσα μαζικής μεταφοράς. Η παραλία είναι οργανωμένη και διαθέτει υποδομές εξυπηρέτησης των λουομένων, όπως ομπρέλες, ξαπλώστρες, αποδυτήρια και καλάθια απορριμμάτων. Στην ακτή υπάρχει αναψυκτήριο με ξύλινη βάση και τραπεζοκαθίσματα. Σε απόσταση 750 μ. και 900 μ. περίπου ανατολικά της κολυμβητικής ακτής εκβάλλουν το ρέμα Σκλίκια και ο ποταμός Νέδων (αλλιώς Δαφνόρρεμα) αντίστοιχα, ενώ σε απόσταση 1.100 μ. περίπου δυτικά εκβάλλει το ρέμα Τζιρόρεμα (αλλιώς Στογγύλη). Στο θαλάσσιο χώρο αγκυροβολούν αλιευτικά σκάφη και μικρά σκάφη αναψυχής. Ο μέγιστος αριθμός λουομένων εκτιμάται σε 100 άτομα.

Στην άμεση περιοχή παρατηρούνται διάσπαρτες κατοικίες, γήπεδο ποδοσφαίρου και καλλιεργήσιμες εκτάσεις. Ανατολικά της ακτής βρίσκεται η μαρίνα και οι λιμενικές εγκαταστάσεις της Καλαμάτας.

## Χρήσεις γης ευρύτερης περιοχής

Στην ευρύτερη περιοχή της ακτής κυριαρχεί η αστική χρήση και οι εκτάσεις με καλλιέργειες. Ακόμα, υπάρχουν περιοχές με χαμηλή βλάστηση, δασικές εκτάσεις και περιοχές με βιομηχανική δραστηριότητα.



## Υπαγωγή - Χαρακτηρισμοί

Η ακτή εντάσσεται στο Υδατικό Διαμέρισμα Δυτικής Πελοποννήσου (GR01), στην Λεκάνη Απορροής Πάμισου-Νέδωντος-Νέδα (GR32) και στο Παράκτιο Υδατικό Σύστημα «Κόλπος Καλαμάτας (GR0132C0008N)», του οποίου η οικολογική κατάσταση έχει χαρακτηριστεί ως καλή, με βάση τα αποτελέσματα της ταξινόμησης, που πραγματοποιήθηκε στο σχετικό Σχέδιο Διαχείρισης (αρ.οικ. 391/21.04.2013 Υ.Α. (ΦΕΚ Β' 1004)). Στο Υδατικό Σύστημα υπάρχει σταθμός εποπτικής παρακολούθησης που έχει οριστεί στο πλαίσιο εφαρμογής του Άρθρου 8 της Οδηγίας 2000/60/ΕΚ. Η παρακολούθηση γίνεται σύμφωνα με τα οριζόμενα στην ΚΥΑ 140384/2011. Στην περιοχή εντοπίστηκε ο ποταμός Νέδων και το ρέμα Τζιρόρεμα που έχουν αναγνωρισθεί στο πλαίσιο της Οδηγίας 2000/60/ΕΚ.

## Ποιότητα κολυμβητικών υδάτων

Η παραλία Δυτική Καλαμάτα αναγνωρίσθηκε ως ακτή κολύμβησης το έτος 1991 και έκτοτε παρακολουθείται στο πλαίσιο των ετησίων προγραμμάτων παρακολούθησης της ποιότητας των κολυμβητικών υδάτων, τα οποία πραγματοποιούνται με ευθύνη του Υπουργείου Παραγωγικής Ανασυγκρότησης Περιβάλλοντος και Ενέργειας.

Από το 2010, η παρακολούθηση και η αξιολόγηση της ποιότητας των υδάτων για τις κολυμβητικές περιόδους πραγματοποιείται σύμφωνα με τα προβλεπόμενα στην Οδηγία 2006/7/ΕΚ και με συναξιολόγηση των αποτελεσμάτων παρακολούθησης των τελευταίων ετών.

Σημείο παρακολούθησης	2013	2014	2015	2016	2017	2018
GRBW019254015101						

	Εξαιρετική ποιότητα:		Καλή ποιότητα
	Επαρκής ποιότητα		Ανεπαρκής ποιότητα

## Υδρολογικά, μετεωρολογικά χαρακτηριστικά

Το μέσο ετήσιο ύψος βροχόπτωσης στην περιοχή είναι 780mm, με το μέγιστο και το ελάχιστο μηνιαίο ύψος να είναι αντίστοιχα 151,8mm και 4,8mm. (Ε.Μ.Υ. Μετεωρολογικός Σταθμός Καλαμάτας, έτη 1956-2001). Η επικρατέστερη διεύθυνση ανέμου είναι η βόρεια, ακολουθούμενη από νότια και βορειοδυτική με μικρή ή μέση ένταση (Ε.Μ.Υ. έτη 1956-2001). Η μέση μηνιαία θερμοκρασία της ατμόσφαιρας κατά την κολυμβητική περίοδο είναι 25°C, με τη μέγιστη μηνιαία θερμοκρασία να καταγράφεται κατά το μήνα Αύγουστο και να είναι της τάξης των 27°C(Ε.Μ.Υ. έτη 1956-2001).

Σημειώνεται ότι η ακτή, εξαιτίας του προσανατολισμού και της μορφολογίας της είναι προστατευμένη από τους επικρατέστερους ανέμους, με εξαίρεση τους νότιους. Λόγω της μικρής ή μέσης έντασης με την οποία πνέουν συνηθέστερα οι εν λόγω άνεμοι, δεν αναμένεται επίσης, συχνή εμφάνιση αξιόλογου κυματισμού επί της ακτής. Η στάθμη της θάλασσας δε μεταβάλλεται σημαντικά λόγω παλίρροιας, ενώ δεν παρατηρούνται ισχυρά ρεύματα στην περιοχή.

## Πιέσεις

### Υγρά απόβλητα

Η αστική περιοχή της Καλαμάτας διαθέτει χωριστικό δίκτυο αποχέτευσης, το οποίο καλύπτει το μεγαλύτερο τμήμα του οικισμού και εξυπηρετείται από την Εγκατάσταση Επεξεργασίας Λυμάτων (ΕΕΛ) Καλαμάτας, η οποία έχει σχεδιαστεί για ισοδύναμο πληθυσμό 90.000 κατοίκους. Η ΕΕΛ περιλαμβάνει δευτεροβάθμια επεξεργασία με απομάκρυνση θρεπτικών και απολύμανση, ενώ η διάθεση των επεξεργασμένων λυμάτων γίνεται στο Μεσσηνιακό Κόλπο, μέσω υποθαλάσσιου αγωγού, με συνολικό υποθαλάσσιο τμήμα μήκους 550 μ., σε μεγάλη απόσταση από την υπό μελέτη ακτή κολύμβησης.

## Λοιπές πηγές

Την ακτή επισκέπτεται καθημερινά πλήθος μικρών καϊκιών που ελλιμενίζουν στα ανατολικά της ακτής. Ο αυξημένος αριθμός των καϊκιών που επισκέπτεται την ακτή αποτελεί δυνητική πηγή ρύπανσης των υδάτων μέσω των απορρίψεων από τα σκάφη καθώς και πιθανών διαρροών από σκάφη με ελλιπή συντήρηση.

Στην παραλία επιτρέπονται τα κατοικίδια ζώα, ο αριθμός και η συχνότητα παρουσίας των οποίων δεν εκτιμάται ότι μπορεί να επιβαρύνει την ακτή.

## Αποτελέσματα επιτόπιας επίσκεψης

Κατά την επί τόπου επίσκεψη στην παραλία, δεν εντοπίστηκε ύπαρξη πίσσας ή λαδιών, μόνο αρκετά οικιακά και οικοδομικά απορρίμματα, διάσπαρτα στο χερσαίο μέτωπο της ακτής αλλά και συγκεντρωμένα σε διάφορα σημεία. Γενικώς, το νερό ήταν διαυγές και καθαρό.

## Ευτροφισμός

Στην ακτή κολύμβησης δεν έχουν καταγραφεί περιστατικά ραγδαίας ανάπτυξης αλγών ή φυτοπλαγκτόν. Επιπλέον, τα ύδατα της ακτής κολύμβησης δεν επηρεάζονται από την απορροή ρυπαντικών φορτίων των κύριων θρεπτικών συστατικών αζώτου και φωσφόρου, που συμβάλλουν στην ανάπτυξη αλγών και ευνοούν την εξέλιξη φαινομένων ευτροφισμού.

Αν και το μικρό βάθος των υδάτων αποτελεί ευνοϊκό παράγοντα για την εμφάνιση του φαινομένου του ευτροφισμού, η θέση της ακτής (εντός ανοιχτού κόλπου) εξασφαλίζει ικανοποιητικό ρυθμό ανανέωσης των υδάτων και περιορίζει τον κίνδυνο εμφάνισης του φαινομένου του ευτροφισμού. Τα κολυμβητικά ύδατα της ακτής είναι, υπό κανονικές συνθήκες διαυγή και καθαρά κάτι που συνδέεται με τη χαμηλή παρουσία φυτοπλαγκτόν.

Με βάση τα παραπάνω εκτιμάται χαμηλός βαθμός επικινδυνότητας ανάπτυξης μακροφυκών και φυτοπλαγκτόν στην ακτή.

## Διερεύνηση έκτακτων συνθηκών

Σύμφωνα με τα διαθέσιμα στοιχεία των ανέμων και της βροχόπτωσης για την περιοχή, κατά την κολυμβητική περίοδο δεν εμφανίζονται ακραία καιρικά φαινόμενα και, επομένως, δεν αναμένεται ιδιαίτερη επιβάρυνση της θαλάσσιας περιοχής από απορροές ομβρίων ή/και μεταφορά ρύπων λόγω ισχυρών ανέμων.

## Μέτρα αντιμετώπισης

Σε περίπτωση έκτακτου περιστατικού ρύπανσης των υδάτων ή επιβάρυνσης του περιβάλλοντος της ακτής κολύμβησης, ενεργοποιείται μηχανισμός έκτακτης προειδοποίησης για την πρόληψη και την ασφάλεια των λουομένων. Ο αρμόδιος φορέας διαχείρισης τέτοιων καταστάσεων είναι ο Δήμος Καλαμάτας. Στις επανορθωτικές ενέργειες περιλαμβάνονται:

- Ενημέρωση του κοινού για την ρύπανση και την εκτιμώμενη διάρκεια αυτής.
- Έκδοση απόφασης προσωρινής διακοπής της κολύμβησης (εάν κριθεί απαραίτητο από τις αρμόδιες Υπηρεσίες).
- Συνέχιση της παρακολούθησης των υδάτων, σύμφωνα με το αντίστοιχο πρόγραμμα παρακολούθησης που εφαρμόζεται στο πλαίσιο της Οδηγίας 2006/7/Ε.Κ., και λήψη πρόσθετου δείγματος, προκειμένου να επιβεβαιωθεί ότι το περιστατικό έχει λήξει. Σε περίπτωση που το πρόγραμμα παρακολούθησης προβλέπει λήψη δείγματος στην περίοδο εμφάνισης της βραχυπρόθεσμης ρύπανσης, το δείγμα αυτό μπορεί να εξαιρεθεί και να αντικατασταθεί από ένα πρόσθετο δείγμα, το οποίο θα ληφθεί 7 ημέρες μετά την εξάλειψη του φαινομένου

Γενικά συνιστάται η αποφυγή κολύμβησης εντός των λιμανιών, των μόνιμων αγκυροβολίων και των ναυπηγείων, 200 μ. εκατέρωθεν από τα στόμια εκβολής των αγωγών

εγκαταστάσεων επεξεργασίας λυμάτων, στις εκβολές αγωγών ομβρίων υδάτων μετά από έντονη βροχόπτωση, καθώς και στις εκβολές ρεμάτων συνεχούς ροής.









<b>ΥΠΟΜΗΝΗΜΑ</b>			<b>Δυτική Καλαμάτα</b> <b>GRBW019254015</b>	
<ul style="list-style-type: none"> <li> Σημείο δειγματοληψίας</li> <li> Ειφορή ποταμού/ράματος</li> <li> Ίχθυοκαλλιέργεια</li> <li> Μαρίνα</li> <li> Αγκυροβόλο/ Πραβλήτα</li> <li> Αγκυροβόλημένα σκάφη</li> </ul>	<ul style="list-style-type: none"> <li> Εγκατάσταση Επιβραβυσίας Λαμπών (Ε.Ε.Λ.)</li> <li> Σημείο εκβολής αγωγού δόμησης</li> <li> Χρυσάο τμήμα υπεραλάσσιου αγωγού δόμησης</li> <li> Αντλιοστάσιο</li> <li> Βομβηχανία - SEVESO</li> <li> Αγωγός</li> </ul>	<ul style="list-style-type: none"> <li> Χώρας Υγειονομικής Τοπικής Απορριμμάτων (ΧΥΤΑ)</li> <li> Χώρας Ανιχνεύσιμης Δόμησης Απορριμμάτων (ΧΑΔΑ)</li> <li> Άλλο</li> <li> Οικιστική θύλακες μη καλυπτόμενοι από αποχετευτικό δίκτυο</li> <li> Αρδευόμενες Καλλιέργειες</li> </ul>		 
<p style="text-align: center;">Σημεία δειγματοληψίας:</p> <p style="text-align: center;"><b>Κωδικός</b> GRBW019254015101</p>			<p><b>ETRS 89</b></p> <p>22.0898    37.0269</p>	

Υπόβαθρο Google Earth

# Στοιχεία επικοινωνίας και πηγές περαιτέρω ενημέρωσης

## Αρμόδια Τοπική Αρχή

### Δήμος ΚΑΛΑΜΑΤΑΣ

ΑΡΙΣΤΟΜΕΝΟΥΣ 28, 24100, ΚΑΛΑΜΑΤΑ

Τηλέφωνο: 27213-60701/00, 60770/77

Fax: 27213-60760

[www.kalamata.gr](http://www.kalamata.gr)

[dhmarxos@kalamata.gr](mailto:dhmarxos@kalamata.gr)

## Αρμόδια Περιφερειακή Αρχή

Αποκεντρωμένη Διοίκηση Πελ/σου-Δυτ. Ελλ-Ιον

### Δ/υση Υδάτων Πελοποννήσου

Σέκερη & Μαινάλου, 22100 Τρίπολη

Τηλέφωνο: : 2710 234458

Fax: 2710 234492

<http://peloponnesus.dasi-ydata.gr/4portal/index.php>

## Αρμόδια Υγειονομική Υπηρεσία

Περιφέρεια Πελοποννήσου

### Δ/ΝΣΗ ΔΗΜ. ΥΓΕΙΑΣ & ΚΟΙΝ.

#### ΜΕΡΙΜΝΑΣ ΜΕΣΣΗΝΙΑΣ

Διοικητήριο, 24100 Καλαμάτα

Τηλέφωνο: 2721095839

Fax:

## Αρμόδια Κρατική Αρχή

ΥΠΑΠΕΝ

### Ειδική Γραμματεία Υδάτων

Μ. Ιατρίδου 2 & Λ. Κηφισίας, 11526,

Αθήνα

Τηλέφωνο: 2106931298-9, 2106931262,

2106931254

Fax: 210 6994355

[www.ypeka.gr](http://www.ypeka.gr)

[info.egy@prv.ypeka.gr](mailto:info.egy@prv.ypeka.gr)

[bathingwaterprofiles@prv.ypeka.gr](mailto:bathingwaterprofiles@prv.ypeka.gr)

Έκδοση Ταυτότητας	Ημερομηνία	Επόμενη αναθεώρηση
R3	Μάιος 2015	Σε περίπτωση σημαντικής μεταβολής στην ποιότητα των κολυμβητικών υδάτων ή στο φυσικό περιβάλλον

## Χρήσιμες Συνδέσεις

**Ευρωπαϊκή Επιτροπή - Ποιότητα υδάτων κολύμβησης:** [ec.europa.eu/environment/water/water-bathing/index\\_en.html](http://ec.europa.eu/environment/water/water-bathing/index_en.html)

**Ευρωπαϊκός Οργανισμός Περιβάλλοντος - Κατάσταση υδάτων κολύμβησης:**

[www.eea.europa.eu/themes/water/status-and-monitoring/state-of-bathing-water](http://www.eea.europa.eu/themes/water/status-and-monitoring/state-of-bathing-water)

**Ευρωπαϊκός Οργανισμός Περιβάλλοντος: Κεντρικό Αποθετήριο Δεδομένων:** [cdr.eionet.europa.eu/gr/eu/nbwd](http://cdr.eionet.europa.eu/gr/eu/nbwd)

**Υπουργείο Περιβάλλοντος Ενέργειας και Κλιματικής Αλλαγής:** [www.ypeka.gr](http://www.ypeka.gr)

**Υπουργείο Πολιτισμού, Παιδείας & Θρησκευμάτων:** [www.yppo.gr](http://www.yppo.gr)

**Εθνική Μετεωρολογική Υπηρεσία:** [www.hnms.gr/hnms/greek/index\\_html](http://www.hnms.gr/hnms/greek/index_html)

**ΥΠΕΚΑ - Εθνικό Δίκτυο Πληροφοριών Περιβάλλοντος (ΕΔΠΠ):** <http://www.e-per.gr/>

**Περιοχές δικτύου Natura 2000:** <http://www.ypeka.gr/Default.aspx?tabid=432>

**Ελληνικό Κέντρο Θαλασσίων Ερευνών:** [www.hcmr.gr](http://www.hcmr.gr)

**Ελληνικό Κέντρο Βιοτόπων - Υγροτόπων:** [www.ekby.gr](http://www.ekby.gr)

**Γαλάζιες σημαίες:** [www.eepf.gr/blueflag](http://www.eepf.gr/blueflag)

**ΕΟΤ:** [www.visitgreece.gr/portal/site/eot](http://www.visitgreece.gr/portal/site/eot)

**Περιφέρεια ΠΕΛΟΠΟΝΝΗΣΟΥ:** <http://ppel.gov.gr/>

**Δήμος ΚΑΛΑΜΑΤΑΣ:** [www.kalamata.gr](http://www.kalamata.gr)

## Πρόγραμμα «Ταυτότητες υδάτων κολύμβησης»

Το Πρόγραμμα «Ταυτότητες ακτών κολύμβησης» για το έτος 2011 χρηματοδοτήθηκε από το Επιχειρησιακό Πρόγραμμα «Περιβάλλον & Αειφόρος Ανάπτυξη» (ΕΠΠΕΡΑΑ) του ΕΣΠΑ 2007-2013, με συγχρηματοδότηση από το Ευρωπαϊκό Ταμείο Περιφερειακής Ανάπτυξης.

Για πρόσθετες πληροφορίες και ενημέρωση για το πρόγραμμα και τις κολυμβητικές ακτές της χώρας, υποβολή σχολίων, παρατηρήσεων και ανταλλαγή απόψεων επισκεφτείτε την ηλεκτρονική μας διεύθυνση [www.bathingwaterprofiles.gr](http://www.bathingwaterprofiles.gr)