



ΥΠΟΥΡΓΕΙΟ
ΠΕΡΙΒΑΛΛΟΝΤΟΣ
& ΕΝΕΡΓΕΙΑΣ

ΕΙΔΙΚΗ ΓΡΑΜΜΑΤΕΙΑ ΥΔΑΤΩΝ

ΤΑΥΤΟΤΗΤΑ ΥΔΑΤΩΝ ΚΟΛΥΜΒΗΣΗΣ

Λούτσα

ΚΩΔΙΚΟΣ ΤΑΥΤΟΤΗΤΑΣ:

GRBW019257027

ΤΟΠΟΘΕΣΙΑ:

Ελλάδα

Αποκεντρωμένη Διοίκηση "ΠΕΛΟΠΟΝΝΗΣΟΥ,

ΔΥΤΙΚΗΣ ΕΛΛΑΔΑΣ ΚΑΙ ΙΟΝΙΟΥ"

Περιφέρεια ΠΕΛΟΠΟΝΝΗΣΟΥ

Περιφερειακή Ενότητα ΜΕΣΣΗΝΙΑΣ

Δήμος Πύλου - Νέστορος



Τα ύδατα κολύμβησης στην ακτή Λούτσα είναι εξαιρετικής ποιότητας με βάση τα αποτελέσματα της ταξινομήσης της τελευταίας τετραετίας.



Εισαγωγή

Η θέσπιση Μητρώου Ταυτοτήτων Υδάτων Κολύμβησης υπαγορεύεται από την Ευρωπαϊκή Οδηγία 2006/7/ΕΚ, σχετικά με τη διαχείριση της ποιότητας των υδάτων κολύμβησης και συνιστά μια καινοτόμο προσέγγιση, με βασικό στόχο την ενημέρωση των πολιτών και την παροχή χρήσιμων στοιχείων για την σύγκριση και την επιλογή ακτών κολύμβησης. Η ταυτότητα των υδάτων κολύμβησης παρέχει πληροφορίες για τις φυσικές και γεωγραφικές συνθήκες της περιοχής της ακτής, για τα υδρολογικά χαρακτηριστικά των υδάτων κολύμβησης, καθώς και για την αξιολόγηση των πιθανών κινδύνων ρύπανσης στην περιοχή.

Συμπληρωματικώς του Μητρώου Ταυτοτήτων, κατά τη διάρκεια της κολυμβητικής περιόδου κάθε έτους (από 1η Ιουνίου έως 30η Οκτωβρίου), διενεργούνται συστηματικές δειγματοληψίες και αναλύσεις μικροβιολογικών και άλλων παραμέτρων, με σκοπό την ποιοτική παρακολούθηση και ταξινόμηση των κολυμβητικών υδάτων.

Περιγραφή Ακτής

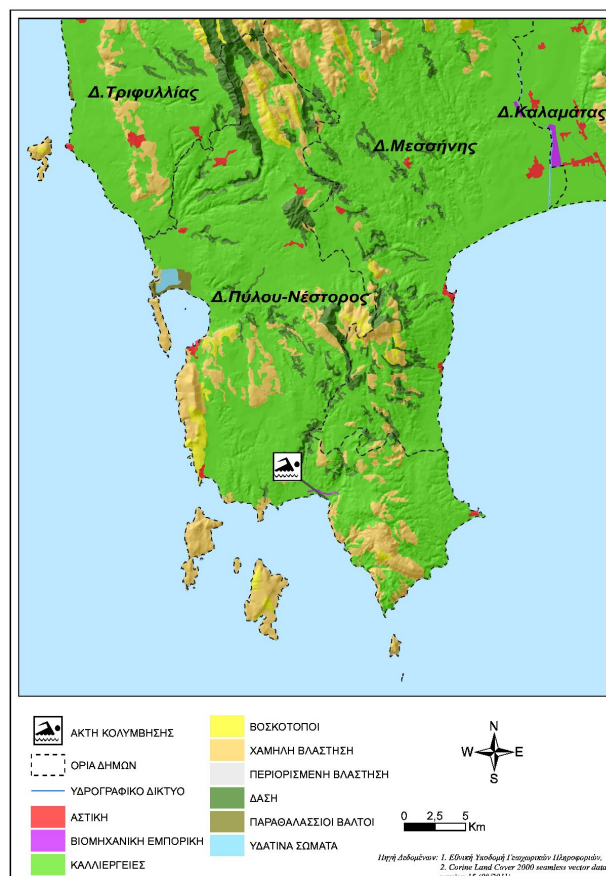
Η παραλία της Λούτσας απέχει 17 χλμ. περίπου από την Κορώνη και αποτελεί το παράλιο τμήμα ενός ανοιχτού κόλπου, μήκους 9,4 χλμ.. Το μήκος της παραλίας είναι 770 μ., το μέσο πλάτος 15 μ. και με προσανατολισμό νοτιοδυτικό. Ο θαλάσσιος πυθμένας είναι αμμώδης και η παράκτια ζώνη αποτελείται από άμμο και βράχια στα άκρα. Η παράκτια ζώνη είναι μερικώς τροποποιημένη (λόγω ύπαρξης τοιχείου αντιστήριξης από φυσικούς ογκόλιθους), με βλάστηση από αλμυρικά. Η θαλάσσια βιοποικιλότητα περιλαμβάνει κυρίως φαιοφύκη, ροδοφύκη και χλωροφύκη, που είναι προσκολλημένα στα βραχώδη τμήματα της ακτής, ενώ εμφανίζονται περιστασιακώς σαργόι και σπάροι. Τα κολυμβητικά ύδατα στα πρώτα μέτρα είναι αβαθή και η κλίση του πυθμένα ήπια (σε απόσταση 75 μ. από την ακτή το βάθος προσεγγίζει τα 5 μ.).

Η πρόσβαση στην παραλία γίνεται οδικώς, μέσω του οδικού δικτύου Κορώνης - Μεθώνης. Μικρό τμήμα της παραλίας είναι οργανωμένο και διαθέτει υποδομές εξυπηρέτησης των λουομένων, όπως ομπρέλες, ξαπλώστρες, ντους και καλάθια απορριμμάτων. Η ακτή χρησιμοποιείται κυρίως για κολύμβηση και οι δραστηριότητες που αναπτύσσονται είναι τα θαλάσσια αθλήματα (ιστιοπλοία και ιστιοσανίδα). Ακόμα, στο θαλάσσιο χώρο αγκυροβολούν αλιευτικά σκάφη και σκάφη αναψυχής. Ο μέγιστος αριθμός λουομένων εκτιμάται σε 350 άτομα.

Στο κεντρικό τμήμα της ακτής εκβάλλει το Ρέμα (αλλιώς Στόμιο). Στο όριο της ακτής υπάρχει χώρος κατασκήνωσης (60 θέσεων) και ανάντη βρίσκονται παραθεριστικές κατοικίες, εστιατόριο και εγκατεστημένος κινητός χώρος για πρόχειρο φαγητό. Στην άμεση περιοχή υπάρχουν πεύκα, κυπαρίσσια, θερμοκήπια και ελαιώνες, ενώ σε απόσταση 1,5 χλμ. περίπου βρίσκεται ο οικισμός της Φοινικούντας.

Χρήσεις γης ευρύτερης περιοχής

Στην ευρύτερη περιοχή της ακτής κυριαρχούν οι εκτάσεις με καλλιέργειες και οι περιοχές με χαμηλή βλάστηση, ενώ υπάρχουν και περιορισμένες δασικές εκτάσεις.



Υπαγωγή - Χαρακτηρισμοί

Η ακτή εντάσσεται στο Υδατικό Διαμέρισμα Δυτικής Πελοποννήσου (GR01), στην Λεκάνη Απορροής Πάμισου-Νέδοντος-Νέδα (GR32) και στο Παράκτιο Υδατικό Σύστημα «Όρμος Μεθώνης (GR0132C0006N)», του οποίου η οικολογική κατάσταση έχει χαρακτηριστεί ως υψηλή, με βάση τα αποτελέσματα της ταξινόμησης, που πραγματοποιήθηκε στο σχετικό Σχέδιο Διαχείρισης (αρ.οικ. 391/21.04.2013 Υ.Α. (ΦΕΚ Β' 1004)). Στο Υδατικό Σύστημα υπάρχει σταθμός εποπτικής παρακολούθησης που έχει οριστεί στο πλαίσιο εφαρμογής του Άρθρου 8 της Οδηγίας 2000/60/ΕΚ. Η παρακολούθηση γίνεται σύμφωνα με τα οριζόμενα στην ΚΥΑ 140384/2011. Στην περιοχή δεν εντοπίστηκαν άλλα υδάτινα σώματα, αναγνωρισμένα στο πλαίσιο της Οδηγίας 2000/60/ΕΚ, που να επηρεάζουν την κολυμβητική ακτή. Η ευρύτερη περιοχή χαρακτηρίζεται ως περιοχή προστασίας - διατήρησης φυσικού περιβάλλοντος και είναι ενταγμένη στο δίκτυο Natura 2000 (GR2550003, «Νήσοι Σαπιέντζα και Σχίζα, Ακρωτήριο Ακρίτας»).

Ποιότητα κολυμβητικών υδάτων

Η παραλία Λούτσα αναγνωρίστηκε ως ακτή κολύμβησης το έτος 1996 και έκτοτε παρακολουθείται στο πλαίσιο των ετησίων προγραμμάτων παρακολούθησης της ποιότητας των κολυμβητικών υδάτων, τα οποία πραγματοποιούνται με ευθύνη του Υπουργείου Παραγωγικής Ανασυγκρότησης Περιβάλλοντος και Ενέργειας.

Από το 2010, η παρακολούθηση και η αξιολόγηση της ποιότητας

των υδάτων για τις κολυμβητικές περιόδους πραγματοποιείται σύμφωνα με τα προβλεπόμενα στην Οδηγία 2006/7/EK και με συναξιολόγηση των αποτελεσμάτων παρακολούθησης των τελευταίων ετών.

Σημείο παρακολούθησης	2013	2014	2015	2016	2017	2018
GRBW019257027101						

	Εξαιρετική ποιότητα;		Καλή ποιότητα
	Επαρκής ποιότητα		Ανεπαρκής ποιότητα

Υδρολογικά, μετεωρολογικά χαρακτηριστικά

Το μέσο ετήσιο ύψος βροχόπτωσης στην περιοχή είναι 714mm, με το μέγιστο και το ελάχιστο μηνιαίο ύψος να είναι αντίστοιχα 522,4mm και 0mm. (Ε.Μ.Υ. Μετεωρολογικός Σταθμός Μεθώνης, έτη 1954-2002). Η επικρατέστερη διεύθυνση ανέμου είναι η βορειοανατολική, ακολουθούμενη από ανατολική, δυτική και βορειοδυτική με μικρή ή μέση ένταση (Ε.Μ.Υ. έτος 1956). Η μέση μηνιαία θερμοκρασία της ατμόσφαιρας κατά την κολυμβητική περίοδο είναι 23°C, με τη μέγιστη μηνιαία θερμοκρασία να καταγράφεται κατά το μήνα Αύγουστο και να είναι της τάξης των 28°C(Ε.Μ.Υ. έτη 1956-2004).

Σημειώνεται ότι η ακτή, εξαιτίας του προσανατολισμού και της μορφολογίας της είναι προστατευμένη από τους επικρατέστερους ανέμους, με εξαίρεση τους δυτικούς και βορειοδυτικούς. Λόγω της μικρής ή μέσης έντασης με την οποία πνέουν συνηθέστερα οι εν λόγω άνεμοι, δεν αναμένεται επίσης, συχνή εμφάνιση αξιόλογου κυματισμού επί της ακτής. Η στάθμη της θάλασσας δε μεταβάλλεται σημαντικά λόγω παλίρροιας, ενώ δεν παρατηρούνται ισχυρά ρεύματα στην περιοχή.

Πιέσεις

Υγρά απόβλητα

Ανάτη της ακτής εντοπίστηκε επιχείρηση κατασκήνωσης, δυναμικότητας 60 θέσεων, η οποία διαθέτει εγκατάσταση επεξεργασίας των λυμάτων, ενώ η διάθεση των επεξεργασμένων λυμάτων πραγματοποιείται μέσω βυτιοφόρων στην ΕΕΛ Καλαμάτας.

Εκβολές ποταμών, ρεμάτων-εκβάλλοντες αγωγοί

Στο κέντρο περίπου της ακτής εντοπίζεται η εκβολή του Ρέματος, που είναι διαλείπουσας ροής, καθώς και βορειοδυτικά οι εκβολές δύο αγωγών μεταφοράς ομβρίων. Δυνητικώς, μεταφέρουν ρυπαντικό φορτίο, κυρίως σε περιπτώσεις έντονης βροχόπτωσης, από την ευρύτερη περιοχή η οποία χαρακτηρίζεται από ήπια αγροτική δραστηριότητα. Συνεπώς, το μεταφερόμενο φορτίο ενδέχεται να περιλαμβάνει αυξημένες συγκεντρώσεις θρεπτικών (κυρίως νιτρικών και φωσφορικών αλάτων) και άλλων επικίνδυνων ουσιών που προέρχονται από τα

λιπάσματα και τα φυτοφάρμακα που εφαρμόζονται στις καλλιέργειες. Ωστόσο, ο ήπιος χαρακτήρας της αγροτικής δραστηριότητας της περιοχής οδηγεί στο συμπέρασμα πως η επιβάρυνση της ποιότητας των κολυμβητικών υδάτων είναι ιδιαίτερα περιορισμένη.

Λοιπές πηγές

Στο θαλάσσιο μέτωπο της ακτής αγκυροβολούν καθημερινά πλήθος ιδιωτικών πλεούμενων κυρίως σκαφών αναψυχής και αλιευτικών. Ο αυξημένος αριθμός των πλεούμενων που επισκέπτεται την ακτή αποτελεί δυνητική πηγή ρύπανσης των υδάτων μέσω των απορρίψεων από τα σκάφη καθώς και πιθανών διαρροών από σκάφη με ελλιπή συντήρηση.

Στην παραλία επιτρέπονται τα κατοικίδια ζώα, ο αριθμός και η συχνότητα παρουσίας των οποίων δεν εκτιμάται ότι μπορεί να επιβαρύνει την ακτή.

Αποτελέσματα επίτοπιας επίσκεψης

Κατά την επί τόπου επίσκεψη στην παραλία, δεν καταγράφηκε ύπαρξη λαδιών παρά μόνο μικρή ποσότητα πίσσας στα βραχώδη τμήματα της ακτής. Επιπλέον, εντοπίστηκαν λίγα οικιακά απορρίμματα, καθώς και φυτικά εκβράσματα θαλάσσιων αγγειόσπερμων Ποσειδωνίας, κυρίως στο βορειοδυτικό και νοτιοανατολικό τμήμα της ακτής. Γενικώς, το νερό ήταν διαυγές και καθαρό.

Ευτροφισμός

Στην ακτή κολύμβησης δεν έχουν καταγραφεί περιστατικά ραγδαίας ανάπτυξης αλγών ή φυτοπλαγκτόν. Επιπλέον, τα ύδατα της ακτής κολύμβησης δεν επηρεάζονται από την απορροή ρυπαντικών φορτίων των κύριων θρεπτικών συστατικών αζώτου και φωσφόρου, που συμβάλλουν στην ανάπτυξη αλγών και ευνοούν την εξέλιξη φαινομένων ευτροφισμού.

Αν και το μικρό βάθος των υδάτων αποτελεί ευνοϊκό παράγοντα για την εμφάνιση του φαινομένου του ευτροφισμού, η θέση της ακτής (εντός ανοιχτού κόλπου) και η χαμηλή ανθρωπίνη δραστηριότητα εξασφαλίζει ικανοποιητικό ρυθμό ανανέωσης των υδάτων και περιορίζει τον κίνδυνο εμφάνισης του φαινομένου του ευτροφισμού. Τα κολυμβητικά ύδατα της ακτής είναι, υπό κανονικές συνθήκες διαυγή και καθαρά κάτι που συνδέεται με τη χαμηλή παρουσία φυτοπλαγκτόν.

Με βάση τα παραπάνω εκτιμάται χαμηλός βαθμός επικινδυνότητας ανάπτυξης μακροφυκών και φυτοπλαγκτόν στην ακτή.

Διερεύνηση έκτακτων συνθηκών

Σύμφωνα με τα διαθέσιμα στοιχεία των ανέμων και της βροχόπτωσης για την περιοχή, κατά την κολυμβητική περίοδο δεν εμφανίζονται ακραία καιρικά φαινόμενα και, επομένως, δεν αναμένεται ιδιαίτερη επιβάρυνση της θαλάσσιας περιοχής από απορροές ομβρίων ή/και μεταφορά ρύπων λόγω ισχυρών ανέμων.

Μέτρα αντιμετώπισης

Σε περίπτωση έκτακτου περιστατικού ρύπανσης των υδάτων ή επιβάρυνσης του περιβάλλοντος της ακτής κολύμβησης, ενεργοποιείται μηχανισμός έγκαιρης προειδοποίησης για την πρόληψη και την ασφάλεια των λουομένων. Ο αρμόδιος φορέας διαχείρισης τέτοιων καταστάσεων είναι ο Δήμος Πύλου - Νέστορος.

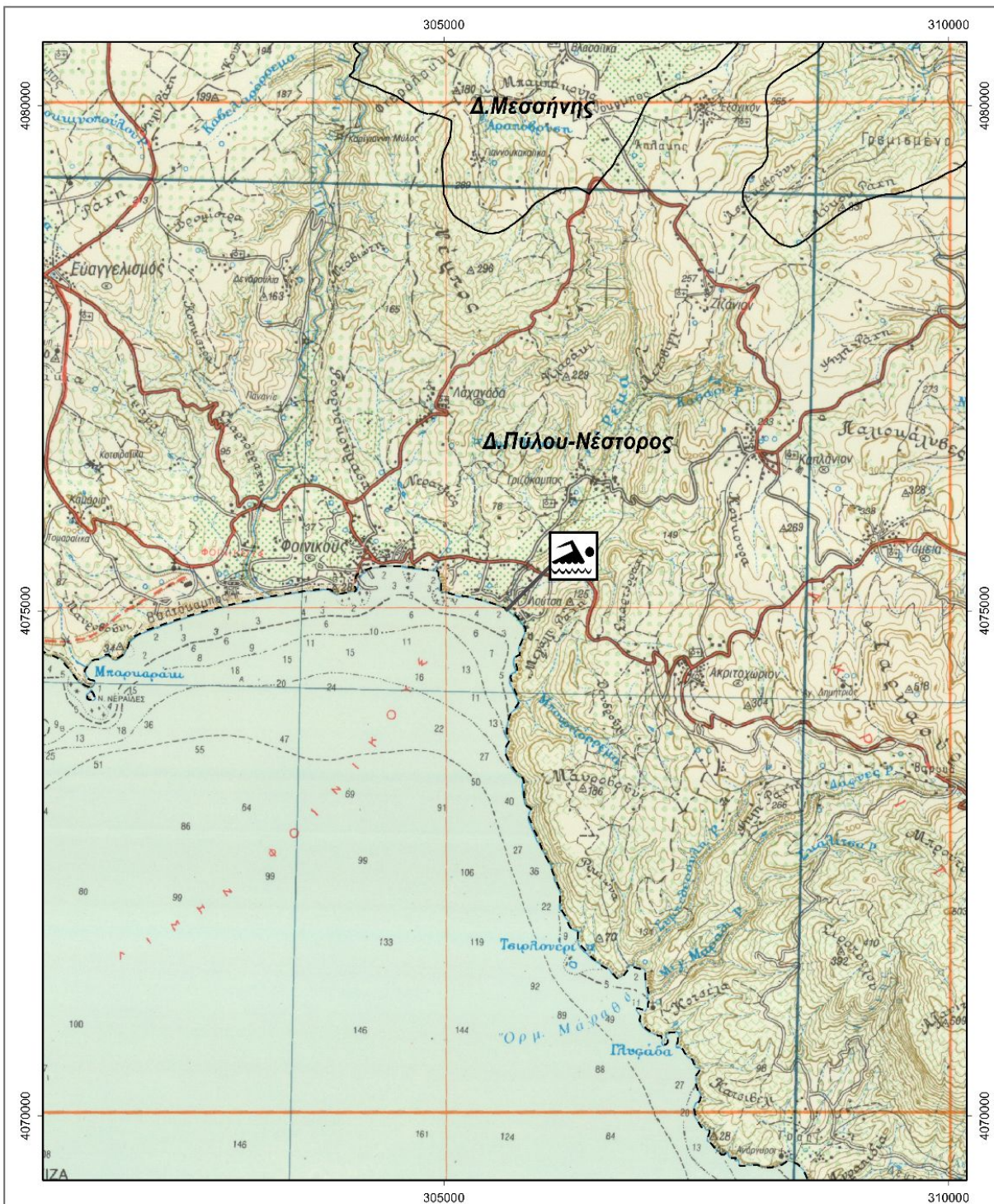
Στις επανορθωτικές ενέργειες περιλαμβάνονται:


- Ενημέρωση του κοινού για την ρύπανση και την εκτιμώμενη διάρκεια αυτής.
- Έκδοση απόφασης προσωρινής διακοπής της κολύμβησης (εάν κριθεί απαραίτητο από τις αρμόδιες Υπηρεσίες).
- Συνέχιση της παρακολούθησης των υδάτων, σύμφωνα με το αντίστοιχο πρόγραμμα παρακολούθησης που εφαρμόζεται στο πλαίσιο της Οδηγίας 2006/7/Ε.Κ., και λήψη πρόσθετου δείγματος, προκειμένου να επιβεβαιωθεί ότι το περιστατικό


έχει λήξει. Σε περίπτωση που το πρόγραμμα παρακολούθησης προβλέπει λήψη δείγματος στην περίοδο εμφάνισης της βραχυπρόθεσμης ρύπανσης, το δείγμα αυτό μπορεί να εξαιρεθεί και να αντικατασταθεί από ένα πρόσθετο δείγμα, το οποίο θα ληφθεί 7 ημέρες μετά την εξάλειψη του φαινομένου

Σχετικά με την λειτουργία του χώρου οργανωμένης κατασκήνωσης που υπάρχει ανάντη της ακτής της Λούτσας που διαθέτει ιδιωτική Εγκατάσταση Επεξεργασίας Λυμάτων, οι αρμόδιες αρχές μεριμνούν για την τήρηση των Περιβαλλοντικών Όρων των μονάδων σχετικά με τη διάθεση των αποβλήτων τους.

Γενικά συνιστάται η αποφυγή κολύμβησης εντός των λιμανιών, των μόνιμων αγκυροβολίων και των ναυπηγείων, 200 μ. εκατέρωθεν από τα στόμια εκβολής των αγωγών εγκαταστάσεων επεξεργασίας λυμάτων, στις εκβολές αγωγών ομβρίων υδάτων μετά από έντονη βροχόπτωση, καθώς και στις εκβολές ρεμάτων συνεχούς ροής.




 Ακτή Κολύμβησης

 Όρια Δήμων

Λούτσα
GRBW019257027

0 1.000 2.000
m



Πηγή Υποβάθρου: Γεωγραφική Υπηρεσία Στρατού, 1:50000

Στοιχεία επικοινωνίας και πηγές περαιτέρω ενημέρωσης

Αρμόδια Τοπική Αρχή
Δήμος ΠΥΛΟΥ - ΝΕΣΤΟΡΟΣ
ΠΛΑΤΕΙΑ ΝΕΣΤΟΡΟΣ, 24001, ΠΥΛΟΣ
Τηλέφωνο: 27233-60200/42,
27230-23523/22221
Fax: 27230-23522
www.dimos-pylou-nestoros.gr
dkafantaris@gmail.com

Αρμόδια Περιφερειακή Αρχή
Αποκεντρωμένη Διοίκηση Πελ/σου-Δυτ. Ελλ-Ιον
Δ/υση Υδάτων Πελοποννήσου
Σέκερη & Μαινάλου, 22100 Τρίπολη
Τηλέφωνο: : 2710 234458
Fax: 2710 234492
<http://peloponnesus.dasi-ydata.gr/4portal/index.php>

Αρμόδια Υγειονομική Υπηρεσία
Περιφέρεια Πελοποννήσου
**Δ/ΝΣΗ ΔΗΜ. ΥΓΕΙΑΣ & ΚΟΙΝ.
ΜΕΡΙΜΝΑΣ ΜΕΣΣΗΝΙΑΣ**
Διοικητήριο, 24100 Καλαμάτα
Τηλέφωνο: 2721095839
Fax:

Αρμόδια Κρατική Αρχή
ΥΠΑΠΕΝ
Ειδική Γραμματεία Υδάτων
Μ. Ιατρίδου 2 & Λ. Κηφισίας, 11526,
Αθήνα
Τηλέφωνο: 2106931298-9, 2106931262,
2106931254
Fax: 210 6994355
www.ypeka.gr
info.egy@prv.ypeka.gr
bathingwaterprofiles@prv.ypeka.gr

Έκδοση Ταυτότητας	Ημερομηνία	Επόμενη αναθεώρηση
R3	Μάιος 2015	Σε περίπτωση σημαντικής μεταβολής στην ποιότητα των κολυμβητικών υδάτων ή στο φυσικό περιβάλλον

Χρήσιμες Συνδέσεις

Ευρωπαϊκή Επιτροπή - Ποιότητα υδάτων κολύμβησης: ec.europa.eu/environment/water/water-bathing/index_en.html

Ευρωπαϊκός Οργανισμός Περιβάλλοντος - Κατάσταση υδάτων κολύμβησης:

www.eea.europa.eu/themes/water/status-and-monitoring/state-of-bathing-water

Ευρωπαϊκός Οργανισμός Περιβάλλοντος: Κεντρικό Αποθετήριο Δεδομένων: cdr.eionet.europa.eu/gr/eu/nbw

Υπουργείο Περιβάλλοντος Ενέργειας και Κλιματικής Αλλαγής: www.ypeka.gr

Υπουργείο Πολιτισμού, Παιδείας & Θρησκευμάτων: www.yppo.gr

Εθνική Μετεωρολογική Υπηρεσία: www.hnms.gr/hnms/greek/index_html

ΥΠΕΚΑ - Εθνικό Δίκτυο Πληροφοριών Περιβάλλοντος (ΕΔΠΠ): <http://www.e-per.gr/>

Περιοχές δικτύου Natura 2000: <http://www.ypeka.gr/Default.aspx?tabid=432>

Ελληνικό Κέντρο Θαλασσίων Ερευνών: www.hcmr.gr

Ελληνικό Κέντρο Βιοτόπων - Υγροτόπων: www.ekby.gr

Γαλάζιες σημαίες: www.eepf.gr/blueflag

ΕΟΤ: www.visitgreece.gr/portal/site/eot

Περιφέρεια ΠΕΛΟΠΟΝΝΗΣΟΥ: <http://ppel.gov.gr/>

Δήμος ΠΥΛΟΥ - ΝΕΣΤΟΡΟΣ: www.dimos-pylou-nestoros.gr

Πρόγραμμα «Ταυτότητες υδάτων κολύμβησης»

Το Πρόγραμμα «Ταυτότητες ακτών κολύμβησης» για το έτος 2011 χρηματοδοτήθηκε από το Επιχειρησιακό Πρόγραμμα «Περιβάλλον & Αειφόρος Ανάπτυξη» (ΕΠΠΕΡΑΑ) του ΕΣΠΑ 2007-2013, με συγχρηματοδότηση από το Ευρωπαϊκό Ταμείο Περιφερειακής Ανάπτυξης. Για πρόσθετες πληροφορίες και ενημέρωση για το πρόγραμμα και τις κολυμβητικές ακτές της χώρας, υποβολή σχολίων, παρατηρήσεων και ανταλλαγή απόψεων επισκεφτείτε την ηλεκτρονική μας διεύθυνση www.bathingwaterprofiles.gr