



ΥΠΟΥΡΓΕΙΟ
ΠΕΡΙΒΑΛΛΟΝΤΟΣ
& ΕΝΕΡΓΕΙΑΣ

ΕΙΔΙΚΗ ΓΡΑΜΜΑΤΕΙΑ ΥΔΑΤΩΝ

ΤΑΥΤΟΤΗΤΑ ΥΔΑΤΩΝ ΚΟΛΥΜΒΗΣΗΣ

Κανταρέ

ΚΩΔΙΚΟΣ ΤΑΥΤΟΤΗΤΑΣ:

GRBW029243098

ΤΟΠΟΘΕΣΙΑ:

Ελλάδα

Αποκεντρωμένη Διοίκηση "ΠΕΛΟΠΟΝΝΗΣΟΥ,

ΔΥΤΙΚΗΣ ΕΛΛΑΔΑΣ ΚΑΙ ΙΟΝΙΟΥ"

Περιφέρεια ΠΕΛΟΠΟΝΝΗΣΟΥ

Περιφερειακή Ενότητα ΚΟΡΙΝΘΙΑΣ

Δήμος Κορινθίων



Τα ύδατα κολύμβησης στην ακτή Κανταρέ είναι εξαιρετικής ποιότητας με βάση τα αποτελέσματα της ταξινομήσης της τελευταίας τετραετίας.



Εισαγωγή

Η θέσπιση Μητρώου Ταυτοτήτων Υδάτων Κολύμβησης υπαγορεύεται από την Ευρωπαϊκή Οδηγία 2006/7/ΕΚ, σχετικά με τη διαχείριση της ποιότητας των υδάτων κολύμβησης και συνιστά μια καινοτόμο προσέγγιση, με βασικό στόχο την ενημέρωση των πολιτών και την παροχή χρήσιμων στοιχείων για την σύγκριση και την επιλογή ακτών κολύμβησης. Η ταυτότητα των υδάτων κολύμβησης παρέχει πληροφορίες για τις φυσικές και γεωγραφικές συνθήκες της περιοχής της ακτής, για τα υδρολογικά χαρακτηριστικά των υδάτων κολύμβησης, καθώς και για την αξιολόγηση των πιθανών κινδύνων ρύπανσης στην περιοχή.

Συμπληρωματικώς του Μητρώου Ταυτοτήτων, κατά τη διάρκεια της κολυμβητικής περιόδου κάθε έτους (από 1η Ιουνίου έως 30η Οκτωβρίου), διενεργούνται συστηματικές δειγματοληψίες και αναλύσεις μικροβιολογικών και άλλων παραμέτρων, με σκοπό την ποιοτική παρακολούθηση και ταξινόμηση των κολυμβητικών υδάτων.

Περιγραφή Ακτής

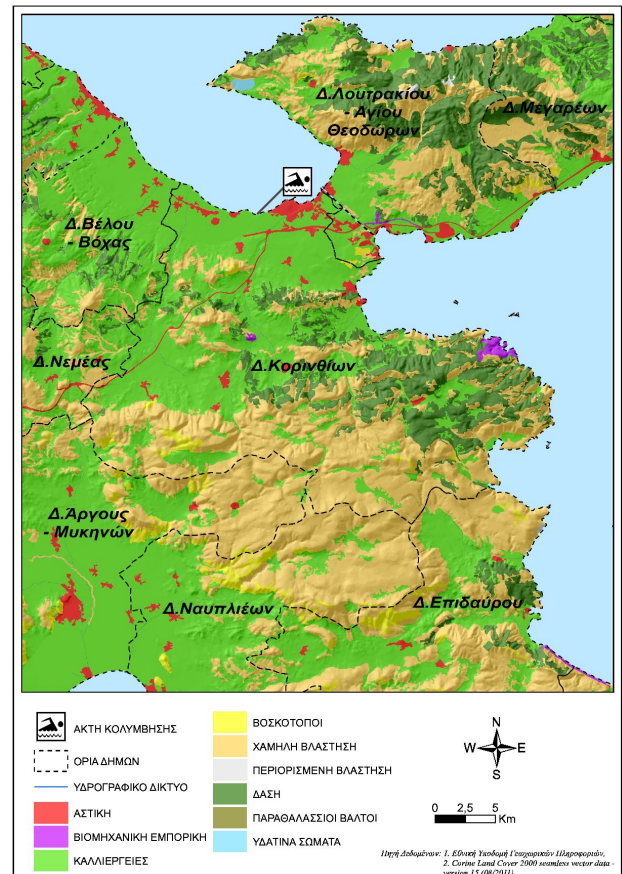
Η παραλία Κανταρέ βρίσκεται στο δυτικό τμήμα της Κορίνθου, εντός του Κορινθιακού Κόλπου. Η παράκτια ζώνη είναι πετρώδης ενώ, ο θαλάσσιος πυθμένας είναι αμμώδης. Η παράκτια ζώνη της ακτής είναι φυσική με βλάστηση από αλμυρίκια (*Tamarix*) ενώ, η θαλάσσια βιοποικιλότητα περιλαμβάνει λειμώνες θαλάσσιων φανερόγαμων. Η κολυμβητική ακτή αποτελεί το παράλιο τμήμα ενός ανοιχτού κόλπου, μήκους 850 μ. Το μήκος της ακτής είναι 600 μ., το πλάτος κυμαίνεται από 10 - 30 μ. και ο προσανατολισμός είναι βορειοδυτικός. Τα κολυμβητικά ύδατα στα πρώτα μέτρα είναι αβαθή, ο πυθμένας παρουσιάζει ήπια κλίση και η ισοβαθής των 5 μ. παρατηρείται σε απόσταση περίπου 150 μ. από την ακτή. Η παραλία είναι προσβάσιμη μέσω της Παλαιάς Εθνικής Οδού Αθηνών - Πατρών.

Τμήμα της παραλίας είναι οργανωμένο και διαθέτει υποδομές εξυπηρέτησης των λουομένων όπως, ξαπλώστρες, ομπρέλες και εγκαταστάσεις αθλητισμού. Ο μέγιστος αριθμός λουομένων εκτιμάται σε 350 άτομα.

Ανάντη και κατά μήκος της παραλιακής της ζώνης υπάρχουν εστιατόρια, αναψυκτήρια και κέντρα νυχτερινής διασκέδασης. Η ευρύτερη περιοχή είναι οικιστική (ασυνεχή δόμηση) και αγροτική. Χαρακτηριστικό σημείο αναφοράς της ακτής αποτελεί το Αρχαίο Λιμάνι Λεχαίου, το οποίο έχει μετατραπεί σε υγρότοπο, όπου συναντώνται αποδημητικά πουλιά και αλόφυτα.

Χρήσεις γης ευρύτερης περιοχής

Το μεγαλύτερο μέρος της ευρύτερης λεκάνης απορροής της ακτής καλύπτεται από ετερογενείς αγροτικές εκτάσεις και εκτάσεις με σημαντικό ποσοστό φυσικής βλάστησης.



Υπαγωγή - Χαρακτηρισμοί

Η ακτή εντάσσεται στο Υδατικό Διαμέρισμα Βόρειας Πελοποννήσου (GR02), στην Λεκάνη Απορροής Ρεμάτων Παραλίας Βορ Πελοποννήσου (GR27) και στο Παράκτιο Υδατικό Σύστημα «Όρμος Κορίνθου (GR0227C0006N)», του οποίου η οικολογική κατάσταση έχει χαρακτηριστεί ως μέτρια, με βάση τα αποτελέσματα της ταξινόμησης, που πραγματοποιήθηκε στο σχετικό Σχέδιο Διαχείρισης (αρ.οικ. 391/21.04.2013 Υ.Α. (ΦΕΚ Β' 1004)). Στο Υδατικό Σύστημα υπάρχει σταθμός επιχειρησιακής παρακολούθησης που έχει οριστεί στο πλαίσιο εφαρμογής του Άρθρου 8 της Οδηγίας 2000/60/ΕΚ. Η παρακολούθηση γίνεται σύμφωνα με τα οριζόμενα στην ΚΥΑ 140384/2011. Στην περιοχή δεν εντοπίστηκαν άλλα υδατίνα σώματα, αναγνωρισμένα στο πλαίσιο της Οδηγίας 2000/60/ΕΚ που να επηρεάζουν την κολυμβητική ακτή. Η ακτή ανήκει στην περιοχή της Βόρειας Κορίνθιας, η οποία αποτελεί αναγνωρισμένη ευπρόσβλητη περιοχή σε νιτρορύπανση γεωργικής προέλευσης με βάση την Οδηγία 91/676/ΕΟΚ.

Ποιότητα κολυμβητικών υδάτων

Η παραλία Κανταρέ αναγνωρίστηκε ως ακτή κολύμβησης το έτος 1991 και έκτοτε παρακολουθείται στο πλαίσιο των ετησίων προγραμμάτων παρακολούθησης της ποιότητας των κολυμβητικών υδάτων, τα οποία πραγματοποιούνται με ευθύνη του Υπουργείου Παραγωγικής Ανασυγκρότησης Περιβάλλοντος και Ενέργειας.

Από το 2010, η παρακολούθηση και η αξιολόγηση της ποιότητας

των υδάτων για τις κολυμβητικές περιόδους πραγματοποιείται σύμφωνα με τα προβλεπόμενα στην Οδηγία 2006/7/ΕΚ και με συναξιολόγηση των αποτελεσμάτων παρακολούθησης των τελευταίων ετών.

Σημείο παρακολούθησης	2013	2014	2015	2016	2017	2018
GRBW029243098101						

	Εξαιρετική ποιότητα;		Καλή ποιότητα
	Επαρκής ποιότητα		Ανεπαρκής ποιότητα

Υδρολογικά, μετεωρολογικά χαρακτηριστικά

Το μέσο ετήσιο ύψος βροχόπτωσης στην περιοχή είναι 458 mm, με το μέγιστο και το ελάχιστο μηνιαίο ύψος να είναι αντίστοιχα 241mm και 0,2mm. (Ε.Μ.Υ. Μετεωρολογικός Σταθμός Κορίνθου, έτη 1949-1983). Η επικρατέστερη διεύθυνση ανέμου είναι η βόρεια, ακολουθούμενη από βορειοδυτική και δυτική με μικρή ή μέση ένταση (Ε.Μ.Υ. έτη 1970-1984). Η μέση μηνιαία θερμοκρασία της ατμόσφαιρας κατά την κολυμβητική περίοδο είναι 24°C, με τη μέγιστη μηνιαία θερμοκρασία να καταγράφεται κατά το μήνα Ιούλιο και να είναι της τάξης των 28°C(Ε.Μ.Υ. έτη 1970-1984).

Σημειώνεται ότι η ακτή, εξαιτίας του προσανατολισμού και της μορφολογίας της δεν είναι προστατευμένη από τους επικρατέστερους ανέμους, οι οποίοι είναι μικρής και μέσης έντασης και δεν επηρεάζουν την κολυμβητική ακτή. Στην περιοχή δεν παρατηρούνται έντονα φαινόμενα παλίρροιας.

Πιέσεις

Υγρά απόβλητα

Ο οικισμός Κόρινθος διαθέτει χωριστικό δίκτυο αποχέτευσης το οποίο καλύπτει το σύνολο του οικισμού και εξυπηρετείται από την Εγκατάσταση Επεξεργασίας Λυμάτων (ΕΕΛ) Κορίνθου - Λουτρακίου η οποία έχει σχεδιαστεί για ισοδύναμο πληθυσμό 90.000 κατοίκων. Η ΕΕΛ περιλαμβάνει τριτοβάθμια επεξεργασία με απομάκρυνση θρεπτικών και απολύμανση, ενώ η διάθεση των λυμάτων γίνεται στο Κορινθιακό Κόλπο, στη θαλάσσια περιοχή 4 χλμ. ανατολικά της ακτής μέσω υποθαλάσσιου αγωγού, το χερσαίο τμήμα του οποίου, οδεύει παράλληλα με την διώρυγα και το συνολικό υποθαλάσσιο τμήμα του έχει μήκος 510 μ.

Λοιπές πηγές

Στην παραλία επιτρέπονται τα κατοικίδια ζώα, ο αριθμός και η συχνότητα παρουσίας των οποίων δεν εκτιμάται ότι μπορεί να επιβαρύνει την ακτή.

Αποτελέσματα επίτοπιας επίσκεψης

Κατά την επί τόπου επίσκεψη στην παραλία δεν παρατηρήθηκε η

παρουσία πίσσας και λαδιών ενώ, κατά μήκος της ακτής εντοπίστηκε μικρή ποσότητα οικιακών απορριμμάτων. Τα κολυμβητικά ύδατα ήταν θολά και ανιχνεύθηκε περιορισμένη ποσότητα επιφανειοδραστικών ουσιών (αφροί).

Ευτροφισμός

Στα κολυμβητικά ύδατα της ακτής δεν έχουν καταγραφεί περιστατικά ραγδαίας ανάπτυξης αλγών ή φυτοπλαγκτόν. Επιπλέον, τα ύδατα της ακτής κολύμβησης δεν επηρεάζονται από την απορροή ρυπαντικών φορτίων των κύριων θρεπτικών συστατικών αζώτου και φωσφόρου, τα οποία συμβάλλουν στην ανάπτυξη αλγών και ευνοούν την εξέλιξη φαινομένων ευτροφισμού. Αν και το μικρό βάθος των υδάτων αποτελεί ευνοϊκό παράγοντα για την εμφάνιση του φαινομένου του ευτροφισμού, η θέση της ακτής (εντός ανοιχτού κόλπου) εξασφαλίζει ικανοποιητικό ρυθμό ανανέωσης των υδάτων και περιορίζει τον κίνδυνο εμφάνισης του φαινομένου του ευτροφισμού. Το συμπέρασμα αυτό συνάδει με τα αποτελέσματα από την οπτική παρατήρηση των υδάτων που παρατήρησαν ότι τα νερά της ακτής είναι, υπό κανονικές συνθήκες διαυγή και κάτι που συνδέεται με χαμηλή παρουσία φυτοπλαγκτόν. Με βάση τα παραπάνω εκτιμάται χαμηλός βαθμός επικινδυνότητας ανάπτυξης μακροφυκών και φυτοπλαγκτόν στην ακτή.

Διερεύνηση έκτακτων συνθηκών

Σύμφωνα με τα διαθέσιμα στοιχεία των ανέμων και της βροχόπτωσης για την περιοχή, κατά την κολυμβητική περίοδο δεν εμφανίζονται ακραία καιρικά φαινόμενα και, επομένως, δεν αναμένεται ιδιαίτερη επιβάρυνση της θαλάσσιας περιοχής από απορροές ομβρίων και μεταφορά ρύπων λόγω ισχυρών ανέμων.

Μέτρα αντιμετώπισης

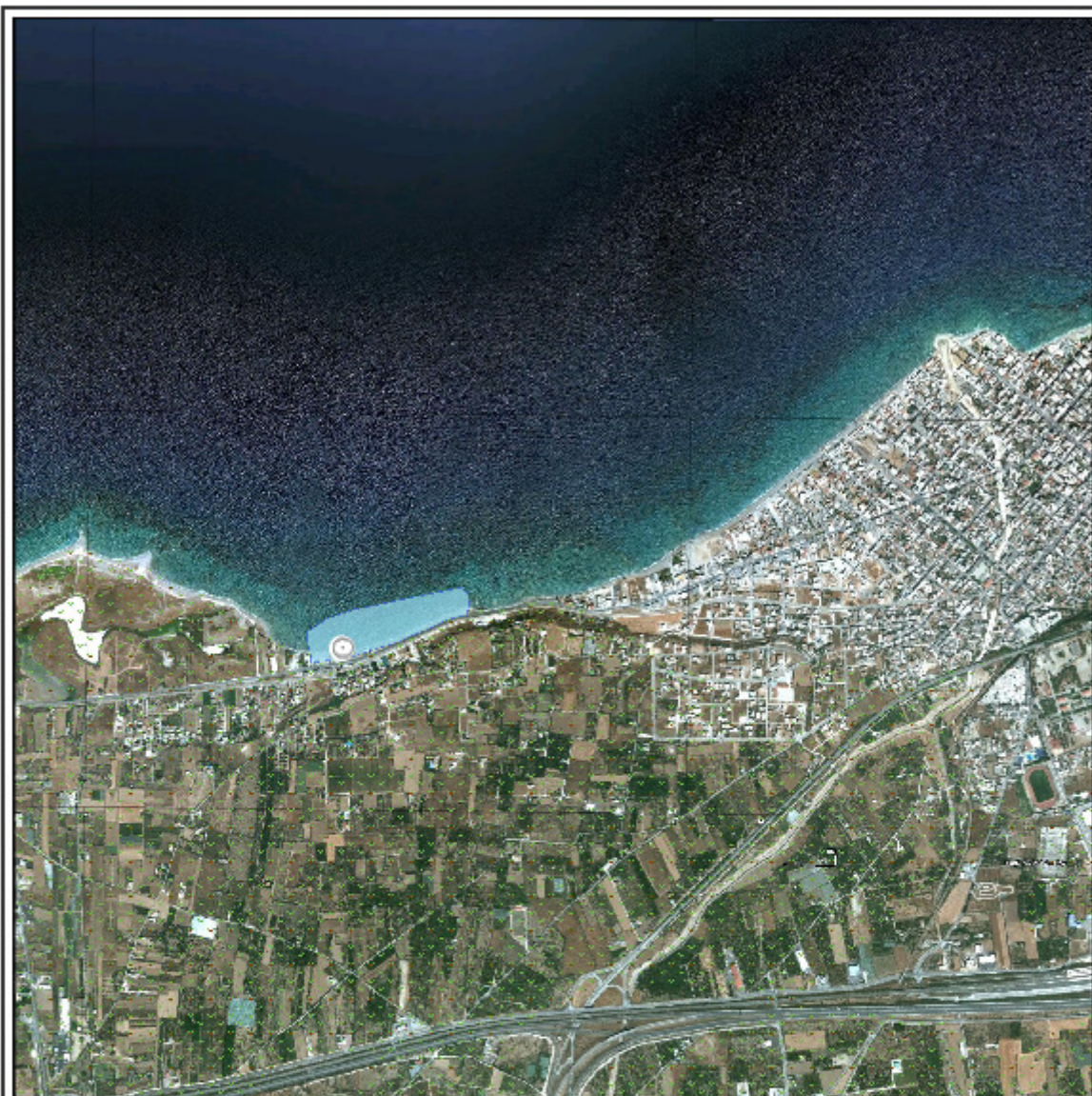
Σε περίπτωση έκτακτου περιστατικού ρύπανσης των υδάτων ή επιβάρυνσης του περιβάλλοντος της ακτής κολύμβησης, ενεργοποιείται μηχανισμός έκτακτης προειδοποίησης για την πρόληψη και την ασφάλεια των λουομένων. Ο αρμόδιος φορέας διαχείρισης τέτοιων καταστάσεων είναι ο Δήμος Κορινθίων.

Στις επανορθωτικές ενέργειες περιλαμβάνονται:

- Ενημέρωση του κοινού για την ρύπανση και την εκτιμώμενη διάρκεια αυτής.
- Έκδοση απόφασης προσωρινής διακοπής της κολύμβησης (εάν κριθεί απαραίτητο από τις αρμόδιες Υπηρεσίες).
- Συνέχιση της παρακολούθησης των υδάτων, σύμφωνα με το αντίστοιχο πρόγραμμα παρακολούθησης που εφαρμόζεται στο πλαίσιο της Οδηγίας 2006/7/Ε.Κ., και λήψη πρόσθετου δείγματος, προκειμένου να επιβεβαιωθεί ότι το περιστατικό έχει λήξει. Σε περίπτωση που το πρόγραμμα παρακολούθησης προβλέπει λήψη δείγματος στην περίοδο εμφάνισης της βραχυπρόθεσμης ρύπανσης, το δείγμα αυτό μπορεί να εξαιρεθεί και να αντικατασταθεί από ένα πρόσθετο δείγμα, το οποίο θα ληφθεί 7 ημέρες μετά την εξάλειψη του φαινομένου

Γενικά συνιστάται η αποφυγή κολύμβησης εντός των λιμανιών, των μόνιμων αγκυροβολίων και των ναυπηγείων, 200 μ. εκατέρωθεν από τα στόμια εκβολής των αγωγών εγκαταστάσεων επεξεργασίας λυμάτων, στις εκβολές αγωγών ομβρίων υδάτων μετά από έντονη βροχόπτωση, καθώς και στις εκβολές ρεμάτων συνεχούς ροής.





ΥΠΟΜΝΗΜΑ

	Σημείο δειγματοληψίας		Εγκατάσταση Επιβραβωμένης Λογιστικής (Ε.Ε.Λ.)		Χώρας Υγειονομικής Τοπικής Απορριμμάτων (ΧΥΤΑ)
	Ειδική ποταμιό/ράματος		Σημείο ειδικής αγωγού διάθεσης		Χώρας Ανιχνεύσιμης Διάθεσης Απορριμμάτων (ΧΑΔΑ)
	Ιχθυοκαλλιέργεια		Χρυσό τμήμα υπεραλάσσιου αγωγού διάθεσης		Άλλο
	Μαρίνα		Αντικατάσταση		Οικιστική θύλακες μη καλυπτόμενοι από αποχευτικό δίκτυο
	Αγκυροβόλο/ Πραβλήτα		Βομηχανία - SEVESO		Αρδευόμενες Καλλιέργειες
	Αγκυροβόλιμα σκάφη		Αγωγός		

Σημεία δειγματοληψίας:

Κωδικός
GRBW029243098101

Κανταρέ
GRBW029243098

ΕΤΡΣ 89
22.8977 37.9321

ΕΓΣΑ 87
N 402980 E 4198566

0 350 700 μ

Για βλ. στο Google Earth

Στοιχεία επικοινωνίας και πηγές περαιτέρω ενημέρωσης

Αρμόδια Τοπική Αρχή

Δήμος ΚΟΡΙΝΘΙΩΝ

Κολιάτσου 32, 201 00, ΚΟΡΙΝΘΟΣ
Τηλέφωνο: 27413-61000, 61001
Fax: 27410-71700
www.korinthos.gr
mantzioros@korinthos.gr

Αρμόδια Περιφερειακή Αρχή

Αποκεντρωμένη Διοίκηση Πελ/σου-Δυτ. Ελλ-Ιον

Δ/νση Υδάτων Πελοποννήσου

Σέκερη & Μαινάλου, 22100 Τρίπολη
Τηλέφωνο: : 2710 234458
Fax: 2710 234492
<http://peloponnesus.dasi-ydata.gr/4portal/index.php>

Αρμόδια Υγειονομική Υπηρεσία

Περιφέρεια Πελοποννήσου

Δ/ΝΣΗ ΔΗΜ. ΥΓΕΙΑΣ & ΚΟΙΝ.

ΜΕΡΙΜΝΑΣ ΚΟΡΙΝΘΙΑΣ

Αδειμάντου 22, 20100 Κόρινθος
Τηλέφωνο: 2741084137
Fax: 2741085032

Αρμόδια Κρατική Αρχή

ΥΠΑΠΕΝ

Ειδική Γραμματεία Υδάτων

Μ. Ιατρίδου 2 & Λ. Κηφισίας, 11526,
Αθήνα
Τηλέφωνο: 2106931298-9, 2106931262,
2106931254
Fax: 210 6994355
www.ypeka.gr
info.egy@prv.ypeka.gr
bathingwaterprofiles@prv.ypeka.gr

Έκδοση Ταυτότητας	Ημερομηνία	Επόμενη αναθεώρηση
R3	Μάιος 2015	Σε περίπτωση σημαντικής μεταβολής στην ποιότητα των κολυμβητικών υδάτων ή στο φυσικό περιβάλλον

Χρήσιμες Συνδέσεις

Ευρωπαϊκή Επιτροπή - Ποιότητα υδάτων κολύμβησης: ec.europa.eu/environment/water/water-bathing/index_en.html

Ευρωπαϊκός Οργανισμός Περιβάλλοντος - Κατάσταση υδάτων κολύμβησης:

www.eea.europa.eu/themes/water/status-and-monitoring/state-of-bathing-water

Ευρωπαϊκός Οργανισμός Περιβάλλοντος: Κεντρικό Αποθετήριο Δεδομένων: cdr.eionet.europa.eu/gr/eu/nbwd

Υπουργείο Περιβάλλοντος Ενέργειας και Κλιματικής Αλλαγής: www.ypeka.gr

Υπουργείο Πολιτισμού, Παιδείας & Θρησκευμάτων: www.yppo.gr

Εθνική Μετεωρολογική Υπηρεσία: www.hnms.gr/hnms/greek/index_html

ΥΠΕΚΑ - Εθνικό Δίκτυο Πληροφοριών Περιβάλλοντος (ΕΔΠΠ): <http://www.e-per.gr/>

Περιοχές δικτύου Natura 2000: <http://www.ypeka.gr/Default.aspx?tabid=432>

Ελληνικό Κέντρο Θαλασσίων Ερευνών: www.hcmr.gr

Ελληνικό Κέντρο Βιοτόπων - Υγροτόπων: www.ekby.gr

Γαλάζιες σημαίες: www.eepf.gr/blueflag

ΕΟΤ: www.visitgreece.gr/portal/site/eot

Περιφέρεια ΠΕΛΟΠΟΝΝΗΣΟΥ: <http://ppel.gov.gr/>

Δήμος ΚΟΡΙΝΘΙΩΝ: www.korinthos.gr

Πρόγραμμα «Ταυτότητες υδάτων κολύμβησης»

Το Πρόγραμμα «Ταυτότητες ακτών κολύμβησης» για το έτος 2011 χρηματοδοτήθηκε από το Επιχειρησιακό Πρόγραμμα «Περιβάλλον & Αειφόρος Ανάπτυξη» (ΕΠΠΕΡΑΑ) του ΕΣΠΑ 2007-2013, με συγχρηματοδότηση από το Ευρωπαϊκό Ταμείο Περιφερειακής Ανάπτυξης. Για πρόσθετες πληροφορίες και ενημέρωση για το πρόγραμμα και τις κολυμβητικές ακτές της χώρας, υποβολή σχολίων, παρατηρήσεων και ανταλλαγή απόψεων επισκεφτείτε την ηλεκτρονική μας διεύθυνση www.bathingwaterprofiles.gr