



ΥΠΟΥΡΓΕΙΟ  
ΠΕΡΙΒΑΛΛΟΝΤΟΣ  
& ΕΝΕΡΓΕΙΑΣ

ΕΙΔΙΚΗ ΓΡΑΜΜΑΤΕΙΑ ΥΔΑΤΩΝ

# ΤΑΥΤΟΤΗΤΑ ΥΔΑΤΩΝ ΚΟΛΥΜΒΗΣΗΣ

**Μπούτσι**

**ΚΩΔΙΚΟΣ ΤΑΥΤΟΤΗΤΑΣ:**  
GRBW069244044

**ΤΟΠΟΘΕΣΙΑ:**  
Ελλάδα

Αποκεντρωμένη Διοίκηση "ΠΕΛΟΠΟΝΝΗΣΟΥ,  
ΔΥΤΙΚΗΣ ΕΛΛΑΔΑΣ ΚΑΙ ΙΟΝΙΟΥ"  
Περιφέρεια ΠΕΛΟΠΟΝΝΗΣΟΥ  
Περιφερειακή Ενότητα ΚΟΡΙΝΘΙΑΣ  
Δήμος Λουτρακίου - Αγ. Θεοδώρων



Τα ύδατα κολύμβησης στην ακτή Μπούτσι είναι εξαιρετικής ποιότητας με βάση τα αποτελέσματα της ταξινομήσης της τελευταίας τετραετίας.



## Εισαγωγή

Η θέσπιση Μητρώου Ταυτοτήτων Υδάτων Κολύμβησης υπαγορεύεται από την Ευρωπαϊκή Οδηγία 2006/7/ΕΚ, σχετικά με τη διαχείριση της ποιότητας των υδάτων κολύμβησης και συνιστά μια καινοτόμο προσέγγιση, με βασικό στόχο την ενημέρωση των πολιτών και την παροχή χρήσιμων στοιχείων για την σύγκριση και την επιλογή ακτών κολύμβησης. Η ταυτότητα των υδάτων κολύμβησης παρέχει πληροφορίες για τις φυσικές και γεωγραφικές συνθήκες της περιοχής της ακτής, για τα υδρολογικά χαρακτηριστικά των υδάτων κολύμβησης, καθώς και για την αξιολόγηση των πιθανών κινδύνων ρύπανσης στην περιοχή.

Συμπληρωματικώς του Μητρώου Ταυτοτήτων, κατά τη διάρκεια της κολυμβητικής περιόδου κάθε έτους (από 1η Ιουνίου έως 30η Οκτωβρίου), διενεργούνται συστηματικές δειγματοληψίες και αναλύσεις μικροβιολογικών και άλλων παραμέτρων, με σκοπό την ποιοτική παρακολούθηση και ταξινόμηση των κολυμβητικών υδάτων.

## Περιγραφή Ακτής

Η ακτή Μπούτσι βρίσκεται στο βόρειο τμήμα του όρμου Κορίνθου, καταλαμβάνοντας ένα μικρό, ανοιχτό όρμο με νοτιοδυτικό προσανατολισμό. Η ακτή οριοθετείται από την ύπαρξη δύο τεχνητών κυματοθραυστών.

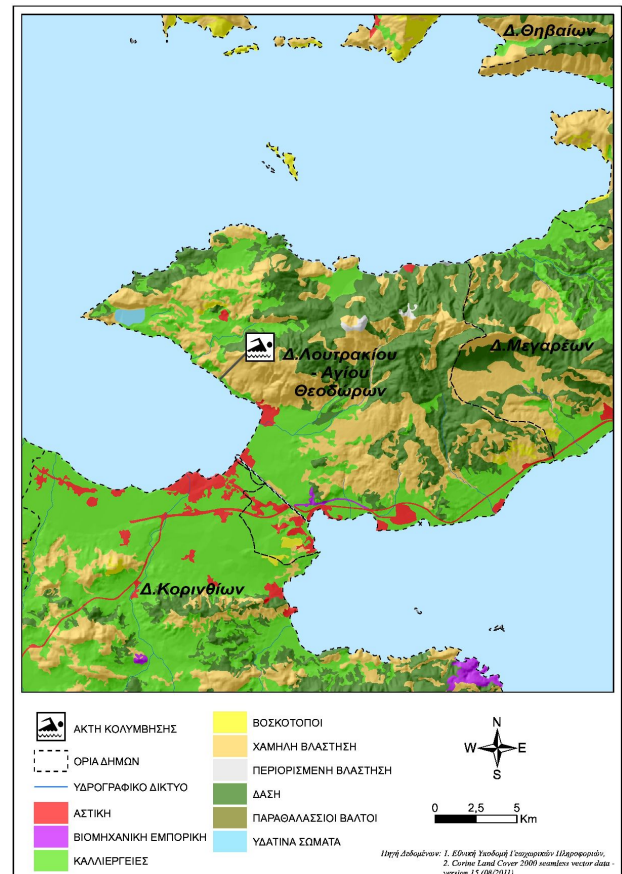
Η ακτή έχει μήκος 50 μέτρα, ενώ το μέσο πλάτος της είναι 5 μέτρα. Η παράκτια ζώνη είναι ισχυρά τροποποιημένη, αφού εκτός της ύπαρξης των δύο προαναφερθέντων κυματοθραυστών, κατά μήκος της ακτής υπάρχει κατασκευασμένο κατακόρυφο πλίνθινο μέτωπο. Η παράκτια βλάστηση χαρακτηρίζεται από την πυκνή παρουσία κωνοφόρων δένδρων. Επιπλέον, το χερσαίο τμήμα της ακτής είναι σε όλο το μήκος της σκυρώδες, όπως επίσης και ο θαλάσσιος πυθμένας. Το κολυμβητικά ύδατα στα πρώτα μέτρα είναι βαθιά και η κλίση του πυθμένα απότομη, αφού η ισοβαθής των 5 μέτρων απαντάται σε απόσταση της τάξης των 45 μέτρων από την ακτή.

Η παραλία είναι οργανωμένη στο σύνολό της και διαθέτει υποδομές, όπως ξαπλώστρες, ομπρέλες, ντους, κάδους και καλάθια απορριμμάτων. Επιπλέον, για την ασφάλεια των λουομένων απασχολείται επί της ακτής εξειδικευμένο ναυαγοσωστικό προσωπικό, ενώ υπάρχουν υποδομές για την εξυπηρέτηση ατόμων με ειδικές ανάγκες. Στην παραλία δραστηριοποιείται ξενοδοχειακή μονάδα εντός της οποίας λειτουργεί αναψυκτήριο για την κάλυψη των αναγκών του κοινού. Η ακτή χρησιμοποιείται κατεξοχήν για κολύμβηση με το μέγιστο αριθμό λουομένων να εκτιμάται σε 50 άτομα. Τέλος, η πρόσβαση στην παραλία γίνεται οδικώς αποκλειστικά με ιδιωτικά μέσα μεταφοράς.

Η άμεση περιοχή παρουσιάζει τουριστική ανάπτυξη και καλύπτεται εξολοκλήρου από τις εγκαταστάσεις της προαναφερθείσας ξενοδοχειακής μονάδας.

## Χρήσεις γης ευρύτερης περιοχής

Στην ευρύτερη περιοχή επικρατούν δασικές εκτάσεις με βλάστηση αποτελούμενη από κωνοφόρα δένδρα. Επιπλέον, υπάρχουν σημαντικές εκτάσεις με χαμηλή βλάστηση. Μικρό τμήμα της ευρύτερης περιοχής καλύπτεται από ετερογενή συμπλέγματα καλλιεργείων και ελαιώνες.



## Υπαγωγή - Χαρακτηρισμοί

Η ακτή εντάσσεται στο Υδατικό Διαμέρισμα Αττικής (GR06), στην Λεκάνη Απορροής Λεκανοπεδίου Αττικής (GR26) και στο Παράκτιο Υδατικό Σύστημα «Όρμος Κορίνθου (GR0227C0006N)», του οποίου η οικολογική κατάσταση έχει χαρακτηριστεί ως μέτρια, με βάση τα αποτελέσματα της ταξινόμησης, που πραγματοποιήθηκε στο σχετικό Σχέδιο Διαχείρισης (αρ.οικ. 391/21.04.2013 Υ.Α. (ΦΕΚ Β' 1004)). Στο Υδατικό Σύστημα αντιστοιχεί σταθμός επιχειρησιακής παρακολούθησης που έχει οριστεί στο πλαίσιο εφαρμογής του Άρθρου 8 της Οδηγίας 2000/60/ΕΚ. Η παρακολούθηση γίνεται σύμφωνα με τα οριζόμενα στην ΚΥΑ 140384/2011. Στην περιοχή δεν εντοπίστηκαν άλλα υδατίνα σώματα που να επηρεάζουν την κολυμβητική ακτή.

## Ποιότητα κολυμβητικών υδάτων

Η παραλία Μπούτσι αναγνωρίστηκε ως ακτή κολύμβησης το έτος 1990 και έκτοτε παρακολουθείται στο πλαίσιο των ετησίων προγραμμάτων παρακολούθησης της ποιότητας των κολυμβητικών υδάτων, τα οποία πραγματοποιούνται με ευθύνη του Υπουργείου Παραγωγικής Ανασυγκρότησης Περιβάλλοντος και Ενέργειας.

Από το 2010, η παρακολούθηση και η αξιολόγηση της ποιότητας των υδάτων για τις κολυμβητικές περιόδους πραγματοποιείται σύμφωνα με τα προβλεπόμενα στην Οδηγία 2006/7/ΕΚ και με συναξιολόγηση των αποτελεσμάτων παρακολούθησης των τελευταίων ετών.

Σημείο παρακολούθησης	2013	2014	2015	2016	2017	2018
GRBW069244044101						

	Εξαιρετική ποιότητα:		Καλή ποιότητα
	Επαρκής ποιότητα		Ανεπαρκής ποιότητα

Η ακτή έλαβε για το έτος 2014 το βραβείο της Γαλάζιας Σημαίας καλύπτοντας κριτήρια που, συμπληρωματικά με την ποιότητα των υδάτων κολύμβησης και την καθαρότητα της ακτής, σχετίζονται με την οργάνωση της ακτής, την ασφάλεια των επισκεπτών και την προστασία της φύσης.

## Υδρολογικά, μετεωρολογικά χαρακτηριστικά

Το μέσο ετήσιο ύψος βροχόπτωσης στην περιοχή είναι 458 mm, με το μέγιστο και το ελάχιστο μηνιαίο ύψος να είναι αντίστοιχα 241mm και 0,2mm. (Ε.Μ.Υ. Μετεωρολογικός Σταθμός Κορίνθου, έτη 1949-1983). Η επικρατέστερη διεύθυνση ανέμου είναι η βόρεια, ακολουθούμενη από βορειοδυτική και δυτική με μικρή ή μέση ένταση (Ε.Μ.Υ. έτη 1970-1984). Η μέση μηνιαία θερμοκρασία της ατμόσφαιρας κατά την κολυμβητική περίοδο είναι 24°C, με τη μέγιστη μηνιαία θερμοκρασία να καταγράφεται κατά το μήνα Ιούλιο και να είναι της τάξης των 28°C(Ε.Μ.Υ. έτη 1970-1984).

Η ακτή κυρίως λόγω ανθρωπογενών παρεμβάσεων είναι προστατευμένη έναντι των επικρατέστερων ανέμων που πνέουν στην περιοχή. Κατά συνέπεια, δεν εμφανίζεται συχνά αξιόλογος κυματισμός στην παραλία. Επιπλέον, στην περιοχή δεν παρατηρούνται έντονα φαινόμενα παλίρροιας, ούτε ισχυρά ρεύματα.

## Πιέσεις

### Υγρά απόβλητα

Στην ακτή εντοπίστηκε ξενοδοχειακή μονάδα δυναμικότητας 676 κλινών, η οποία διαθέτει ιδιωτική εγκατάσταση επεξεργασίας λυμάτων με δευτεροβάθμια επεξεργασία και στη συνέχεια απολύμανση. Τα επεξεργασμένα λύματα επαναχρησιμοποιούνται για άρδευση των χώρων πρασίνου της ξενοδοχειακής μονάδας.

### Λοιπές πηγές

Στην παραλία επιτρέπονται τα κατοικίδια ζώα, ο αριθμός και η συχνότητα παρουσίας των οποίων εκτιμάται ότι δεν μπορεί να επιβαρύνει την ακτή.

### Αποτελέσματα επιτόπιας επίσκεψης

Κατά την επί τόπου επίσκεψη στην παραλία δεν εντοπίστηκε ύπαρξη πίσσας, επιφανειοδραστικών ουσιών (αφροί) ή λαδιών, ενώ σε κανένα σημείο της παραλίας δε βρέθηκαν στερεά απορρίμματα. Γενικώς, τα κολυμβητικά ύδατα ήταν διαυγή και

καθαρά γεγονός που συνδέεται με μικρές συγκεντρώσεις αλγών και φυτοπλαγκτόν.

## Ευτροφισμός

Αν και η διαμόρφωση της παράκτιας ζώνης είναι τέτοια που έχει δημιουργήσει έναν κλειστό όρμο, το μεγάλο βάθος των υδάτων δεν ευνοεί την εμφάνιση ευτροφικών φαινομένων. Επιπλέον, τα ύδατα κολύμβησης δεν επηρεάζονται από την απορροή ρυπαντικών φορτίων των κύριων θρεπτικών συστατικών αζώτου και φωσφόρου, τα οποία ευνοούν την εξέλιξη φαινομένων ευτροφισμού. Κατά συνέπεια, τα κολυμβητικά ύδατα είναι υπό κανονικές συνθήκες διαυγή και καθαρά. Αξίζει να αναφερθεί πως για την παραλία δεν έχουν καταγραφεί ιστορικά περιστατικά ραγδαίας ανάπτυξης αλγών ή φυτοπλαγκτόν.

Με βάση τα παραπάνω εκτιμάται χαμηλός βαθμός επικινδυνότητας ανάπτυξης μακροφυκών και φυτοπλαγκτόν στην ακτή.

## Διερεύνηση έκτακτων συνθηκών

Σύμφωνα με τα διαθέσιμα στοιχεία των ανέμων και της βροχόπτωσης για την περιοχή, κατά την κολυμβητική περίοδο δεν εμφανίζονται ακραία καιρικά φαινόμενα και επομένως δεν αναμένεται ιδιαίτερη επιβάρυνση της περιοχής από απορροές ομβρίων και μεταφορά ρύπων λόγω ισχυρών ανέμων.

## Μέτρα αντιμετώπισης

Σε περίπτωση έκτακτου περιστατικού ρύπανσης των υδάτων ή επιβάρυνσης του περιβάλλοντος της ακτής κολύμβησης, ενεργοποιείται μηχανισμός έκτακτης προειδοποίησης για την πρόληψη και την ασφάλεια των λουομένων. Ο αρμόδιος φορέας διαχείρισης τέτοιων καταστάσεων είναι ο Δήμος Λουτρακίου - Αγ. Θεοδώρων.

Στις επανορθωτικές ενέργειες περιλαμβάνονται:




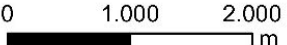
- Ενημέρωση του κοινού για την ρύπανση και την εκτιμώμενη διάρκεια αυτής.
- Έκδοση απόφασης προσωρινής διακοπής της κολύμβησης (εάν κριθεί απαραίτητο από τις αρμόδιες Υπηρεσίες).
- Συνέχιση της παρακολούθησης των υδάτων, σύμφωνα με το αντίστοιχο πρόγραμμα παρακολούθησης που εφαρμόζεται στο πλαίσιο της Οδηγίας 2006/7/Ε.Κ., και λήψη πρόσθετου δείγματος, προκειμένου να επιβεβαιωθεί ότι το περιστατικό έχει λήξει. Σε περίπτωση που το πρόγραμμα παρακολούθησης προβλέπει λήψη δείγματος στην περίοδο εμφάνισης της βραχυπρόθεσμης ρύπανσης, το δείγμα αυτό μπορεί να εξαιρεθεί και να αντικατασταθεί από ένα πρόσθετο δείγμα, το οποίο θα ληφθεί 7 ημέρες μετά την εξάλειψη του φαινομένου

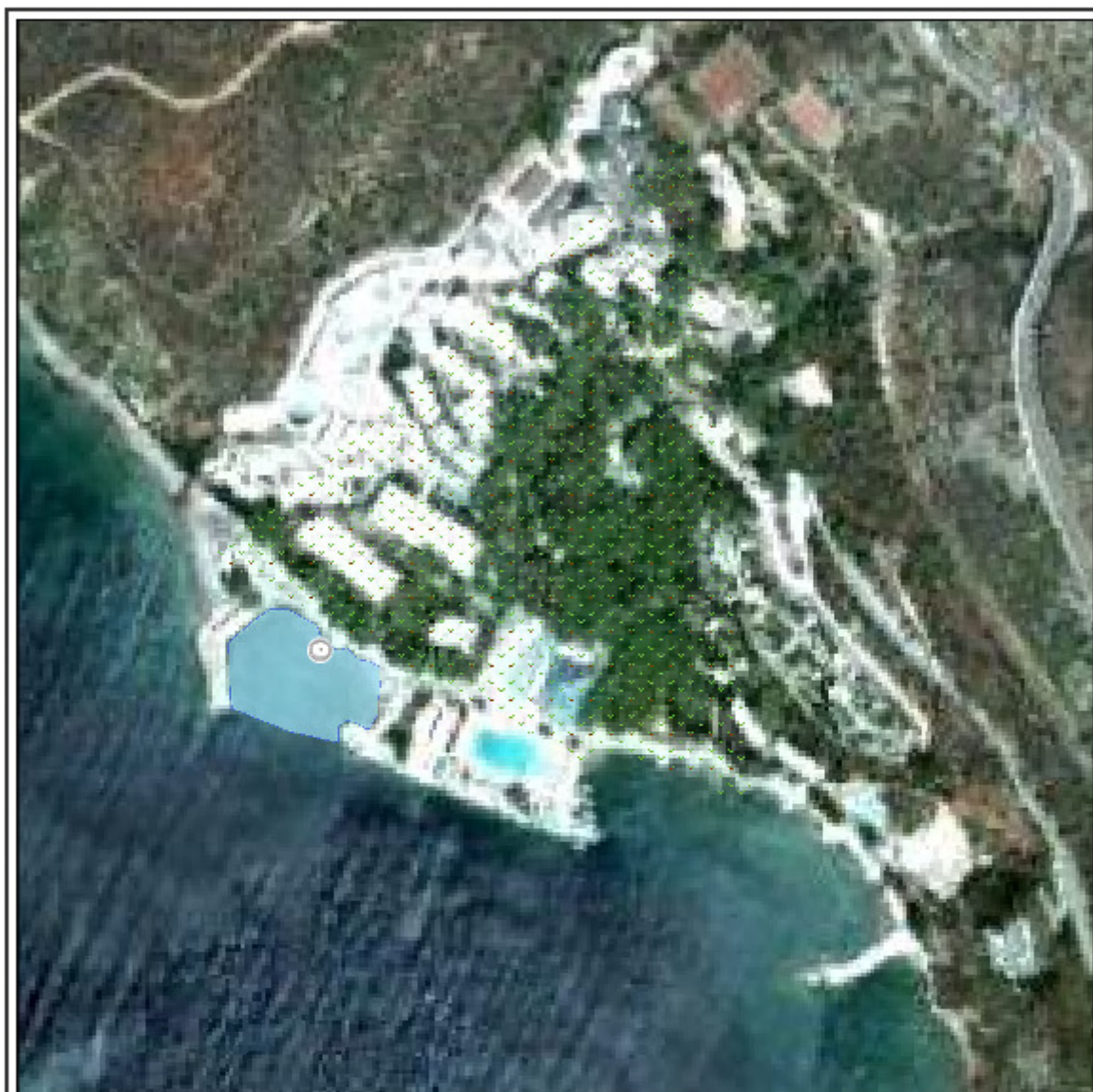
Σχετικά με τη λειτουργία της ξενοδοχειακής μονάδας που λειτουργεί ανάντη της ακτής και διαθέτει ιδιωτική εγκατάσταση επεξεργασίας λυμάτων, οι αρμόδιες αρχές μεριμνούν για την τήρηση των Περιβαλλοντικών Όρων σχετικά με τη διάθεση των λυμάτων της.

Γενικά συνιστάται η αποφυγή κολύμβησης εντός των λιμανιών, των μόνιμων αγκυροβολίων και των ναυπηγείων, 200 μ. εκατέρωθεν από τα στόμια εκβολής των αγωγών εγκαταστάσεων επεξεργασίας λυμάτων, στις εκβολές αγωγών ομβρίων υδάτων μετά από έντονη βροχόπτωση, καθώς και στις

εκβολές ρεμάτων συνεχούς ροής.



 Ακτή Κολύμβησης	<b>Μπούτσι</b>	
 Όρια Δήμων	<b>GRBW069244044</b>	
 0 1.000 2.000 m		
Πηγή Υποβάθρου: Γεωγραφική Υπηρεσία Στρατού, 1:50000		



**ΥΠΟΜΗΝΗΜΑ**

Σημείο δειγματοληψίας	Εγκατάσταση Επιβιόσφαιρας Λυμάτων (Ε.Ε.Λ.)	Χώρας Υγιεινομικής Τοπικής Απορριμμάτων (ΧΥΤΑ)
Ειθελή ποταμού/ράματος	Σημείο ειθελής αγωγού δάθρασης	Χώρας Ανιχνεύσιμης Δάθρασης Απορριμμάτων (ΧΑΔΑ)
Ήθισιακαλέργιας	Χωραίο τμήμα υπαθαλάσσιου αγωγού δάθρασης	Άλλο
Μαρίνα	Αντικατάσταση	Οικιστική θύλακες μη καλυπτόμενοι από αποχετευτικό δίκτυο
Αγκυροβόλιο/ Πραβλίγα	Βομηχανία - SEVESO	Αρδευόμενες Καλλιέργειες
Αγκυροβόλιμα σκάφη	Αγωγός	

Σημεία δειγματοληψίας:  
**Κωδικός**  
 GRBW069244044 101

**Μπούτσι**  
**GRBW069244044**

0 40 80 μ

ETRS 89 22.9461 37.9945  
 ΕΓΣΑ 87 N 407308 E 4205443

Υπόβαθρο Google Earth

# Στοιχεία επικοινωνίας και πηγές περαιτέρω ενημέρωσης

## Αρμόδια Τοπική Αρχή

**Δήμος ΛΟΥΤΡΑΚΙΟΥ - ΑΓ. ΘΕΟΔΩΡΩΝ**  
ΙΑΣΩΝΟΣ & ΕΘΝ. ΑΝΤΙΣΤΑΣΕΩΣ, 20300,  
ΛΟΥΤΡΑΚΙ  
Τηλέφωνο: 27440-69000, 27443-60100  
Fax: 27440-67978  
[www.loutraki.gr](http://www.loutraki.gr)  
[dimosl-p@otenet.gr](mailto:dimosl-p@otenet.gr)

## Αρμόδια Περιφερειακή Αρχή

Αποκεντρωμένη Διοίκηση Πελ/σου-Δυτ. Ελλ-Ιον  
**Δ/υση Υδάτων Πελοποννήσου**  
Σέκερη & Μαινάλου, 22100 Τρίπολη  
Τηλέφωνο: : 2710 234458  
Fax: 2710 234492  
<http://peloponnesus.dasi-ydata.gr/4portal/index.php>

## Αρμόδια Υγειονομική Υπηρεσία

Περιφέρεια Πελοποννήσου  
**Δ/ΝΣΗ ΔΗΜ. ΥΓΕΙΑΣ & ΚΟΙΝ.  
ΜΕΡΙΜΝΑΣ ΚΟΡΙΝΘΙΑΣ**  
Αδειμάντου 22, 20100 Κόρινθος  
Τηλέφωνο: 2741084137  
Fax: 2741085032

## Αρμόδια Κρατική Αρχή

ΥΠΑΠΕΝ  
**Ειδική Γραμματεία Υδάτων**  
Μ. Ιατρίδου 2 & Λ. Κηφισίας, 11526,  
Αθήνα  
Τηλέφωνο: 2106931298-9, 2106931262,  
2106931254  
Fax: 210 6994355  
[www.ypeka.gr](http://www.ypeka.gr)  
[info.egy@prv.ypeka.gr](mailto:info.egy@prv.ypeka.gr)  
[bathingwaterprofiles@prv.ypeka.gr](mailto:bathingwaterprofiles@prv.ypeka.gr)

Έκδοση Ταυτότητας	Ημερομηνία	Επόμενη αναθεώρηση
R3	Μάιος 2015	Σε περίπτωση σημαντικής μεταβολής στην ποιότητα των κολυμβητικών υδάτων ή στο φυσικό περιβάλλον

## Χρήσιμες Συνδέσεις

**Ευρωπαϊκή Επιτροπή - Ποιότητα υδάτων κολύμβησης:** [ec.europa.eu/environment/water/water-bathing/index\\_en.html](http://ec.europa.eu/environment/water/water-bathing/index_en.html)

**Ευρωπαϊκός Οργανισμός Περιβάλλοντος - Κατάσταση υδάτων κολύμβησης:**

[www.eea.europa.eu/themes/water/status-and-monitoring/state-of-bathing-water](http://www.eea.europa.eu/themes/water/status-and-monitoring/state-of-bathing-water)

**Ευρωπαϊκός Οργανισμός Περιβάλλοντος: Κεντρικό Αποθετήριο Δεδομένων:** [cdr.eionet.europa.eu/gr/eu/nbw](http://cdr.eionet.europa.eu/gr/eu/nbw)

**Υπουργείο Περιβάλλοντος Ενέργειας και Κλιματικής Αλλαγής:** [www.ypeka.gr](http://www.ypeka.gr)

**Υπουργείο Πολιτισμού, Παιδείας & Θρησκευμάτων:** [www.yppo.gr](http://www.yppo.gr)

**Εθνική Μετεωρολογική Υπηρεσία:** [www.hnms.gr/hnms/greek/index\\_html](http://www.hnms.gr/hnms/greek/index_html)

**ΥΠΕΚΑ - Εθνικό Δίκτυο Πληροφοριών Περιβάλλοντος (ΕΔΠΠ):** <http://www.e-per.gr/>

**Περιοχές δικτύου Natura 2000:** <http://www.ypeka.gr/Default.aspx?tabid=432>

**Ελληνικό Κέντρο Θαλασσίων Ερευνών:** [www.hcmr.gr](http://www.hcmr.gr)

**Ελληνικό Κέντρο Βιοτόπων - Υγροτόπων:** [www.ekby.gr](http://www.ekby.gr)

**Γαλάζιες σημαίες:** [www.eepf.gr/blueflag](http://www.eepf.gr/blueflag)

**ΕΟΤ:** [www.visitgreece.gr/portal/site/eot](http://www.visitgreece.gr/portal/site/eot)

**Περιφέρεια ΠΕΛΟΠΟΝΝΗΣΟΥ:** <http://ppel.gov.gr/>

**Δήμος ΛΟΥΤΡΑΚΙΟΥ - ΑΓ. ΘΕΟΔΩΡΩΝ:** [www.loutraki.gr](http://www.loutraki.gr)

## Πρόγραμμα «Ταυτότητες υδάτων κολύμβησης»

Το Πρόγραμμα «Ταυτότητες ακτών κολύμβησης» για το έτος 2011 χρηματοδοτήθηκε από το Επιχειρησιακό Πρόγραμμα «Περιβάλλον & Αειφόρος Ανάπτυξη» (ΕΠΠΕΡΑΑ) του ΕΣΠΑ 2007-2013, με συγχρηματοδότηση από το Ευρωπαϊκό Ταμείο Περιφερειακής Ανάπτυξης. Για πρόσθετες πληροφορίες και ενημέρωση για το πρόγραμμα και τις κολυμβητικές ακτές της χώρας, υποβολή σχολίων, παρατηρήσεων και ανταλλαγή απόψεων επισκεφτείτε την ηλεκτρονική μας διεύθυνση [www.bathingwaterprofiles.gr](http://www.bathingwaterprofiles.gr)