



ΥΠΟΥΡΓΕΙΟ  
ΠΕΡΙΒΑΛΛΟΝΤΟΣ  
& ΕΝΕΡΓΕΙΑΣ

ΕΙΔΙΚΗ ΓΡΑΜΜΑΤΕΙΑ ΥΔΑΤΩΝ

# ΤΑΥΤΟΤΗΤΑ ΥΔΑΤΩΝ ΚΟΛΥΜΒΗΣΗΣ

## Ανατολική Καλαμάτα - Βέργα

**ΚΩΔΙΚΟΣ ΤΑΥΤΟΤΗΤΑΣ:**

GRBW019254016

**ΤΟΠΟΘΕΣΙΑ:**

Ελλάδα

Αποκεντρωμένη Διοίκηση "ΠΕΛΟΠΟΝΝΗΣΟΥ,  
ΔΥΤΙΚΗΣ ΕΛΛΑΔΑΣ ΚΑΙ ΙΟΝΙΟΥ"

Περιφέρεια ΠΕΛΟΠΟΝΝΗΣΟΥ

Περιφερειακή Ενότητα ΜΕΣΣΗΝΙΑΣ

Δήμος Καλαμάτας

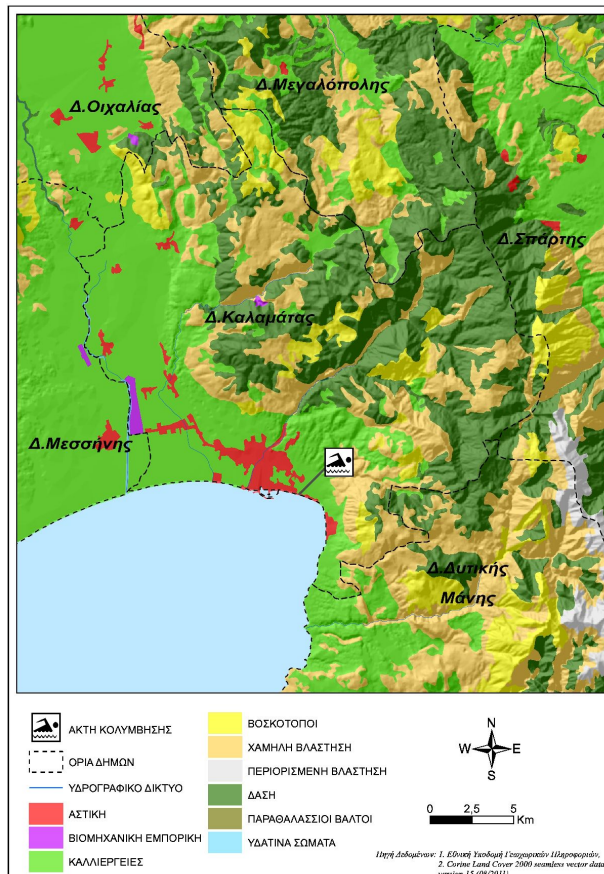


Τα ύδατα κολύμβησης στην ακτή Ανατολική Καλαμάτα - Βέργα είναι εξαιρετικής ποιότητας με βάση τα αποτελέσματα της ταξινομήσεως της τελευταίας τετραετίας.



## Χρήσεις γης ευρύτερης περιοχής

Στην ευρύτερη περιοχή της ακτής κυριαρχεί η αστική χρήση, οι εκτάσεις με καλλιέργειες και οι περιοχές με χαμηλή βλάστηση. Ακόμα, υπάρχουν δασικές εκτάσεις και περιορισμένοι βοσκότοποι.



## Εισαγωγή

Η θέσπιση Μητρώου Ταυτοτήτων Υδάτων Κολύμβησης υπαγορεύεται από την Ευρωπαϊκή Οδηγία 2006/7/ΕΚ, σχετικά με τη διαχείριση της ποιότητας των υδάτων κολύμβησης και συνιστά μια καινοτόμο προσέγγιση, με βασικό στόχο την ενημέρωση των πολιτών και την παροχή χρήσιμων στοιχείων για την σύγκριση και την επιλογή ακτών κολύμβησης. Η ταυτότητα των υδάτων κολύμβησης παρέχει πληροφορίες για τις φυσικές και γεωγραφικές συνθήκες της περιοχής της ακτής, για τα υδρολογικά χαρακτηριστικά των υδάτων κολύμβησης, καθώς και για την αξιολόγηση των πιθανών κινδύνων ρύπανσης στην περιοχή.

Συμπληρωματικώς του Μητρώου Ταυτοτήτων, κατά τη διάρκεια της κολυμβητικής περιόδου κάθε έτους (από 1η Ιουνίου έως 30η Οκτωβρίου), διενεργούνται συστηματικές δειγματοληψίες και αναλύσεις μικροβιολογικών και άλλων παραμέτρων, με σκοπό την ποιοτική παρακολούθηση και ταξινόμηση των κολυμβητικών υδάτων.

## Περιγραφή Ακτής

Η παραλία της Ανατολικής Καλαμάτας-Βέργας αποτελεί την κεντρική παραλία της πόλης της Καλαμάτας και βρίσκεται στο βόρειο τμήμα του Μεσσηνιακού κόλπου. Η κολυμβητική ακτή αποτελεί τμήμα του ευρύτερου Μεσσηνιακού κόλπου, μήκους 57,5 χλμ. Το μήκος της παραλίας είναι 2.600 μ., το μέσο πλάτος 20 μ. και με προσανατολισμό νοτιοδυτικό. Τόσο η παράκτια ζώνη όσο και ο θαλάσσιος πυθμένας αποτελούνται από βότσαλο αναμεμιγμένο με άμμο. Η παράκτια ζώνη είναι τροποποιημένη, λόγω ύπαρξης σκαλοπατιών από σκυρόδεμα, καλλυπιστικών φυτών και οικοδομικού υλικού στο ανατολικό τμήμα της. Στην παραλία υπάρχει αραιή βλάστηση αποτελούμενη από αλμυρίκια. Η θαλάσσια βιοποικιλότητα περιλαμβάνει κυρίως ροδοφύκη, ενώ εμφανίζονται περιστασιακώς κοκοβιοί. Τα κολυμβητικά ύδατα στα πρώτα μέτρα έχουν κανονικό βάθος και η κλίση του πυθμένα είναι ήπια (σε απόσταση 105 μ. από την ακτή το βάθος προσεγγίζει τα 5 μ.). Η πρόσβαση στην παραλία γίνεται οδικώς με ιδιωτικά μέσα, μέσω του οδικού δικτύου Αρεόπολης-Καλαμάτας και με μέσα μαζικής μεταφοράς.

Η παραλία είναι οργανωμένη και διαθέτει υποδομές, όπως ντους, τουαλέτες, ομπρέλες, ξαπλώστρες, καλάθια και κάδους απορριμμάτων. Στην ακτή υπάρχουν κινητά κτίσματα που ανήκουν στις επιχειρήσεις ενοικίασης θαλάσσιου εξοπλισμού, ναυαγοσωστικές βάσεις και αποδυτήρια. Κατά μήκος της ακτής υπάρχουν ξύλινοι διάδρομοι, βάσεις με τραπεζοκαθίσματα, γήπεδα για ρακέτες και παιδική χαρά. Ακόμα, υπάρχουν υποδομές για άτομα με ειδικές ανάγκες.

Η ακτή χρησιμοποιείται για κολύμβηση και οι δραστηριότητες που αναπτύσσονται είναι τα μηχανοκίνητα θαλάσσια αθλήματα, η ιστιοπλοΐα, το θαλάσσιο ποδήλατο και το κανό, ενώ αγκυροβολούν και σκάφη αναψυχής και ταχύπλοα. Στο δυτικό, κεντρικό και ανατολικό τμήμα της κολυμβητικής ακτής, εκβάλλουν τα ρέματα Πολυταΐικο, Βαθύ Λαγκάδι και Ξερίλας, αντίστοιχα, ενώ εντός του θαλάσσιου χώρου αναβλύζουν πηγές υπόγειων υδάτων. Ο μέγιστος αριθμός λουομένων εκτιμάται σε 15.000 άτομα.

Στο όριο της ακτής υπάρχει πεζοδρόμιο και ανάντη αυτού κεντρικός ασφαλτοστρωμένος δρόμος. Η άμεση περιοχή είναι αστική με συνεχή δόμηση. Στην περιοχή υπάρχουν αρκετά ξενοδοχεία, εστιατόρια, αναψυκτήρια και χώροι κατασκήνωσης. Σε απόσταση 2 χλμ. δυτικά από το κέντρο της ακτής βρίσκονται λιμενικές εγκαταστάσεις.

## Υπαγωγή - Χαρακτηρισμοί

Η ακτή εντάσσεται στο Υδατικό Διαμέρισμα Δυτικής Πελοποννήσου (GR01), στην Λεκάνη Απορροής Πάμισου-Νέδοτος-Νέδα (GR32) και στο Παράκτιο Υδατικό Σύστημα «Κόλπος Καλαμάτας (GR0132C0008N)», του οποίου η οικολογική κατάσταση έχει χαρακτηριστεί ως καλή, με βάση τα αποτελέσματα της ταξινόμησης, που πραγματοποιήθηκε στο σχετικό Σχέδιο Διαχείρισης (αρ.οικ. 391/21.04.2013 Υ.Α. (ΦΕΚ Β' 1004)). Στο Υδατικό Σύστημα υπάρχει σταθμός εποπτικής παρακολούθησης που έχει οριστεί στο πλαίσιο εφαρμογής του Άρθρου 8 της Οδηγίας 2000/60/ΕΚ. Η παρακολούθηση γίνεται σύμφωνα με τα οριζόμενα στην ΚΥΑ 140384/2011. Στην περιοχή δεν εντοπίστηκαν άλλα υδάτινα σώματα, αναγνωρισμένα στο πλαίσιο της Οδηγίας 2000/60/ΕΚ, που να επηρεάζουν την κολυμβητική ακτή.

## Ποιότητα κολυμβητικών υδάτων

Η παραλία Ανατολική Καλαμάτα - Βέργα αναγνωρίστηκε ως ακτή κολύμβησης το έτος 1990 και έκτοτε παρακολουθείται στο

# Ανατολική Καλαμάτα - Βέργα

## Λιμάνια/Μαρίνες

πλαίσιο των ετησίων προγραμμάτων παρακολούθησης της ποιότητας των κολυμβητικών υδάτων, τα οποία πραγματοποιούνται με ευθύνη του Υπουργείου Παραγωγικής Ανασυγκρότησης Περιβάλλοντος και Ενέργειας.

Από το 2010, η παρακολούθηση και η αξιολόγηση της ποιότητας των υδάτων για τις κολυμβητικές περιόδους πραγματοποιείται σύμφωνα με τα προβλεπόμενα στην Οδηγία 2006/7/ΕΚ και με συναξιολόγηση των αποτελεσμάτων παρακολούθησης των τελευταίων ετών.

Σημείο παρακολούθησης	2013	2014	2015	2016	2017	2018
GRBW019254016101						

	Εξαιρετική ποιότητα:		Καλή ποιότητα
	Επαρκής ποιότητα		Ανεπαρκής ποιότητα

Η ακτή έλαβε για το έτος 2014 το βραβείο της Γαλάζιας Σημαίας καλύπτοντας κριτήρια που, συμπληρωματικά με την ποιότητα των υδάτων κολύμβησης και την καθαρότητα της ακτής, σχετίζονται με την οργάνωση της ακτής, την ασφάλεια των επισκεπτών και την προστασία της φύσης.

## Υδρολογικά, μετεωρολογικά χαρακτηριστικά

Το μέσο ετήσιο ύψος βροχόπτωσης στην περιοχή είναι 780mm, με το μέγιστο και το ελάχιστο μηνιαίο ύψος να είναι αντίστοιχα 151,8mm και 4,8mm. (Ε.Μ.Υ. Μετεωρολογικός Σταθμός Καλαμάτας, έτη 1956-2001). Η επικρατέστερη διεύθυνση ανέμου είναι η βόρεια, ακολουθούμενη από νότια και βορειοδυτική με μικρή ή μέση ένταση (Ε.Μ.Υ. έτη 1956-2001). Η μέση μηνιαία θερμοκρασία της ατμόσφαιρας κατά την κολυμβητική περίοδο είναι 25°C, με τη μέγιστη μηνιαία θερμοκρασία να καταγράφεται κατά το μήνα Αύγουστο και να είναι της τάξης των 27°C(Ε.Μ.Υ. έτη 1956-2001).

Σημειώνεται ότι η ακτή, εξαιτίας του προσανατολισμού και της μορφολογίας της είναι προστατευμένη από τους επικρατέστερους ανέμους, με εξαίρεση τους νότιους, ωστόσο στη περιοχή δεν παρατηρούνται ισχυρά ρεύματα ούτε έντονα φαινόμενα παλίρροιας κατά τη θερινή περίοδο.

## Πιέσεις

### Υγρά απόβλητα

Η αστική περιοχή της Καλαμάτας διαθέτει χωριστικό δίκτυο αποχέτευσης, το οποίο καλύπτει το μεγαλύτερο τμήμα του οικισμού και εξυπηρετείται από την Εγκατάσταση Επεξεργασίας Λυμάτων (ΕΕΛ) Καλαμάτας, η οποία έχει σχεδιαστεί για ισοδύναμο πληθυσμό 90.000 κατοίκους. Η ΕΕΛ περιλαμβάνει δευτεροβάθμια επεξεργασία με απομάκρυνση θρεπτικών και απολύμανση, ενώ η διάθεση των επεξεργασμένων λυμάτων γίνεται στο Μεσσηνιακό Κόλπο, μέσω υποθαλάσσιου αγωγού, με συνολικό υποθαλάσσιο τμήμα μήκους 550 μ., σε μεγάλη απόσταση από την υπό μελέτη ακτή κολύμβησης.

Στο δυτικό άκρο της ακτής, σε απόσταση περίπου 300μ. από την περιοχή κολύμβησης, υπάρχει το λιμάνι της Καλαμάτας, δυναμικότητας 300 σκαφών. Οι απορρίψεις των μικρών σκαφών που προσεγγίζουν την παραλία και περιλαμβάνουν αστικά απόβλητα και απορρίματα καθώς επίσης και η πιθανή διαρροή πετρελαίου από σκάφη με ελλιπή συντήρηση αποτελούν δυνητικές πηγές ρύπανσης.

## Εκβολές ποταμών, ρεμάτων-εκβάλλοντες αγωγοί

Στο δυτικό, κεντρικό και ανατολικό τμήμα της κολυμβητικής ακτής, παρατηρούνται οι εκβολές των ρεμάτων Πολυταΐικο, Βαθύ Λαγκάδι και Ξερίλας, αντίστοιχα ενώ κατά μήκος της ακτής εντοπίζονται οι εκβολές αγωγών μεταφοράς ομβρίων. Τα ρέματα είναι διαλείπουσας ροής και, δυνητικώς, μεταφέρουν ρυπαντικό φορτίο, τόσο από την αστική περιοχή, που βρίσκεται ανάντη της ακτής, όσο και από την ευρύτερη περιοχή που χαρακτηρίζεται από μέτρια αγροτική δραστηριότητα. Οι επιφανειακές απορροές από τους δρόμους και τους χώρους στάθμευσης των οχημάτων είναι δυνατόν να είναι επιβαρυνμένες με τοξικές ουσίες (πετρελαιοειδή, βαρέα μέταλλα κ.α). Αντίστοιχα, σε περιπτώσεις έντονης βροχόπτωσης, το μεταφερόμενο φορτίο ενδέχεται να περιλαμβάνει αυξημένες συγκεντρώσεις θρεπτικών (κυρίως νιτρικών και φωσφορικών αλάτων) που προέρχονται από τα λιπάσματα και άλλων επικίνδυνων ουσιών που περιέχονται στα φυτοφάρμακα που εφαρμόζονται στις καλλιέργειες.

## Λοιπές πηγές

Η ακτή της Ανατολικής Καλαμάτας είναι ιδιαίτερα δημοφιλής λόγω της θέσης της πλησίον του αστικού κέντρου του Ναυπλίου και ο αυξημένος αριθμός παραθεριστών που συγκεντρώνεται κατά τους θερινούς μήνες αποτελεί δυνητική πηγή ρύπανσης της ακτής.

Την ακτή επισκέπτεται καθημερινά πλήθος παραθεριστών μέσω καϊκιών. Ο αυξημένος αριθμός των καϊκιών που επισκέπτεται την ακτή αποτελεί δυνητική πηγή ρύπανσης των υδάτων μέσω των απορρίψεων από τα σκάφη καθώς και πιθανών διαρροών από σκάφη με ελλιπή συντήρηση.

Στην παραλία επιτρέπονται τα κατοικίδια ζώα, ο αριθμός και η συχνότητα παρουσίας των οποίων δεν εκτιμάται ότι μπορεί να επιβαρύνει την ακτή.

## Αποτελέσματα επιτόπιας επίσκεψης

Κατά την επί τόπου επίσκεψη στην παραλία, δεν εντοπίστηκε ύπαρξη πίσσας ή λαδιών, μόνο λίγα οικιακά απορρίματα, διάσπαρτα στο χερσαίο μέτωπο της ακτής. Γενικώς, το νερό ήταν διαυγές και καθαρό.

## Ευτροφισμός

Στην ακτή κολύμβησης δεν έχουν καταγραφεί περιστατικά

ραγδαίας ανάπτυξης αλγών ή φυτοπλαγκτόν. Επιπλέον, τα ύδατα της ακτής κολύμβησης δεν επηρεάζονται από την απορροή ρυπαντικών φορτίων των κύριων θρεπτικών συστατικών αζώτου και φωσφόρου, που συμβάλλουν στην ανάπτυξη αλγών και ευνοούν την εξέλιξη φαινομένων ευτροφισμού.

Η θέση της ακτής (εντός ανοιχτού κόλπου) και το κανονικό βάθος των υδάτων εξασφαλίζουν μεγάλο ρυθμό ανανέωσης των υδάτων, με αποτέλεσμα τη διαμόρφωση δυσμενών συνθηκών για την εμφάνιση του φαινομένου του ευτροφισμού. Τα κολυμβητικά ύδατα της ακτής είναι, υπό κανονικές συνθήκες διαυγής και καθαρά κάτι που συνδέεται με τη χαμηλή παρουσία φυτοπλαγκτόν.

Με βάση τα παραπάνω εκτιμάται χαμηλός βαθμός επικινδυνότητας ανάπτυξης μακροφυκών και φυτοπλαγκτόν στην ακτή.

### Διερεύνηση έκτακτων συνθηκών

Σύμφωνα με τα διαθέσιμα στοιχεία των ανέμων και της βροχόπτωσης για την περιοχή, κατά την κολυμβητική περίοδο δεν εμφανίζονται ακραία καιρικά φαινόμενα και, επομένως, δεν αναμένεται ιδιαίτερη επιβάρυνση της θαλάσσιας περιοχής από απορροές ομβρίων ή/και μεταφορά ρύπων λόγω ισχυρών ανέμων. Οι έκτακτες συνθήκες κατά τις οποίες δύναται να επιβαρυνθεί η ποιότητα των υδάτων της ακτής περιλαμβάνουν τη συγκέντρωση αυξημένου αριθμού λουομένων.

### Μέτρα αντιμετώπισης

Σε περίπτωση έκτακτου περιστατικού ρύπανσης των υδάτων ή επιβάρυνσης του περιβάλλοντος της ακτής κολύμβησης, ενεργοποιείται μηχανισμός έκτακτης προειδοποίησης για την πρόληψη και την ασφάλεια των λουομένων. Ο αρμόδιος φορέας διαχείρισης τέτοιων καταστάσεων είναι ο Δήμος Καλαμάτας.

Στις επανορθωτικές ενέργειες περιλαμβάνονται:

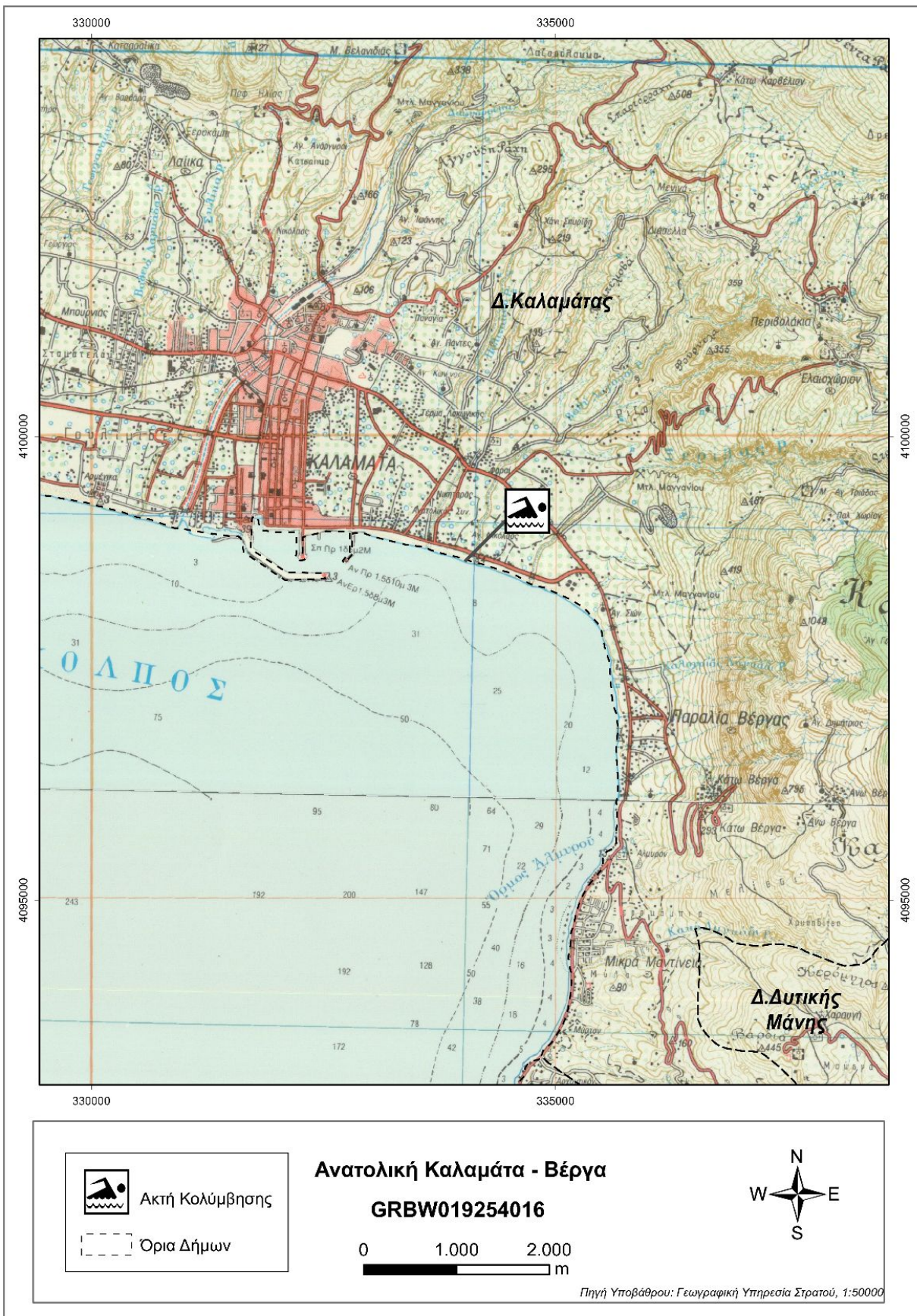
- Ενημέρωση του κοινού για την ρύπανση και την εκτιμώμενη διάρκεια αυτής.
- Έκδοση απόφασης προσωρινής διακοπής της κολύμβησης (εάν κριθεί απαραίτητο από τις αρμόδιες Υπηρεσίες).
- Συνέχιση της παρακολούθησης των υδάτων, σύμφωνα με το αντίστοιχο πρόγραμμα παρακολούθησης που εφαρμόζεται στο πλαίσιο της Οδηγίας 2006/7/Ε.Κ., και λήψη πρόσθετου δείγματος, προκειμένου να επιβεβαιωθεί ότι το περιστατικό έχει λήξει. Σε περίπτωση που το πρόγραμμα παρακολούθησης προβλέπει λήψη δείγματος στην περίοδο εμφάνισης της βραχυπρόθεσμης ρύπανσης, το δείγμα αυτό μπορεί να εξαιρεθεί και να αντικατασταθεί από ένα πρόσθετο δείγμα, το οποίο θα ληφθεί 7 ημέρες μετά την εξάλειψη του φαινομένου

Αναφορικά με τη λειτουργία του λιμανιού της Καλαμάτας συνιστάται η ορθή περιβαλλοντική διαχείριση των αποβλήτων των σκαφών σύμφωνα με την ισχύουσα νομοθεσία.

Για τη μείωση του φορτίου θρεπτικών που απορρέει στην παράκτια περιοχή και προέρχεται από γεωργικές δραστηριότητες συνιστάται η εφαρμογή των αρχών του Κώδικα Ορθής Γεωργικής Πρακτικής, η οποία έχει σαν αποτέλεσμα τη μείωση των εφαρμοζόμενων ποσοτήτων λιπασμάτων.

Σχετικά με τον κίνδυνο ρύπανσης της θάλασσας από τη συγκέντρωση αυξημένου αριθμού λουομένων, αναρτώνται σε ευδιάκριτο σημείο μέτρα καλής συμπεριφοράς λουομένων, τα οποία περιλαμβάνουν την αποφυγή χρήσης αντηλιακού μισή ώρα πριν την είσοδο στο νερό και τη συστηματική χρήση των κάδων για την απόθεση απορριμμάτων.

Γενικά συνιστάται η αποφυγή κολύμβησης εντός των λιμανιών, των μόνιμων αγκυροβολίων και των ναυπηγείων, 200 μ. εκατέρωθεν από τα στόμια εκβολής των αγωγών εγκαταστάσεων επεξεργασίας λυμάτων, στις εκβολές αγωγών ομβρίων υδάτων μετά από έντονη βροχόπτωση, καθώς και στις εκβολές ρεμάτων συνεχούς ροής.





# Στοιχεία επικοινωνίας και πηγές περαιτέρω ενημέρωσης

## Αρμόδια Τοπική Αρχή

### Δήμος ΚΑΛΑΜΑΤΑΣ

ΑΡΙΣΤΟΜΕΝΟΥΣ 28, 24100, ΚΑΛΑΜΑΤΑ

Τηλέφωνο: 27213-60701/00, 60770/77

Fax: 27213-60760

[www.kalamata.gr](http://www.kalamata.gr)

[dhmarxos@kalamata.gr](mailto:dhmarxos@kalamata.gr)

## Αρμόδια Περιφερειακή Αρχή

Αποκεντρωμένη Διοίκηση Πελ/σου-Δυτ. Ελλ-Ιον

### Δ/νση Υδάτων Πελοποννήσου

Σέκερη & Μαινάλου, 22100 Τρίπολη

Τηλέφωνο: : 2710 234458

Fax: 2710 234492

<http://peloponnesus.dasi-ydata.gr/4portal/index.php>

## Αρμόδια Υγειονομική Υπηρεσία

Περιφέρεια Πελοποννήσου

### Δ/ΝΣΗ ΔΗΜ. ΥΓΕΙΑΣ & ΚΟΙΝ.

### ΜΕΡΙΜΝΑΣ ΜΕΣΣΗΝΙΑΣ

Διοικητήριο, 24100 Καλαμάτα

Τηλέφωνο: 2721095839

Fax:

## Αρμόδια Κρατική Αρχή

ΥΠΑΠΕΝ

### Ειδική Γραμματεία Υδάτων

Μ. Ιατρίδου 2 & Λ. Κηφισίας, 11526,

Αθήνα

Τηλέφωνο: 2106931298-9, 2106931262,

2106931254

Fax: 210 6994355

[www.ypeka.gr](http://www.ypeka.gr)

[info.egy@prv.ypeka.gr](mailto:info.egy@prv.ypeka.gr)

[bathingwaterprofiles@prv.ypeka.gr](mailto:bathingwaterprofiles@prv.ypeka.gr)

Έκδοση Ταυτότητας	Ημερομηνία	Επόμενη αναθεώρηση
R3	Μάιος 2015	Σε περίπτωση σημαντικής μεταβολής στην ποιότητα των κολυμβητικών υδάτων ή στο φυσικό περιβάλλον

## Χρήσιμες Συνδέσεις

**Ευρωπαϊκή Επιτροπή - Ποιότητα υδάτων κολύμβησης:** [ec.europa.eu/environment/water/water-bathing/index\\_en.html](http://ec.europa.eu/environment/water/water-bathing/index_en.html)

**Ευρωπαϊκός Οργανισμός Περιβάλλοντος - Κατάσταση υδάτων κολύμβησης:**

[www.eea.europa.eu/themes/water/status-and-monitoring/state-of-bathing-water](http://www.eea.europa.eu/themes/water/status-and-monitoring/state-of-bathing-water)

**Ευρωπαϊκός Οργανισμός Περιβάλλοντος: Κεντρικό Αποθετήριο Δεδομένων:** [cdr.eionet.europa.eu/gr/eu/nbwd](http://cdr.eionet.europa.eu/gr/eu/nbwd)

**Υπουργείο Περιβάλλοντος Ενέργειας και Κλιματικής Αλλαγής:** [www.ypeka.gr](http://www.ypeka.gr)

**Υπουργείο Πολιτισμού, Παιδείας & Θρησκευμάτων:** [www.yppo.gr](http://www.yppo.gr)

**Εθνική Μετεωρολογική Υπηρεσία:** [www.hnms.gr/hnms/greek/index\\_html](http://www.hnms.gr/hnms/greek/index_html)

**ΥΠΕΚΑ - Εθνικό Δίκτυο Πληροφοριών Περιβάλλοντος (ΕΔΠΠ):** <http://www.e-per.gr/>

**Περιοχές δικτύου Natura 2000:** <http://www.ypeka.gr/Default.aspx?tabid=432>

**Ελληνικό Κέντρο Θαλασσίων Ερευνών:** [www.hcmr.gr](http://www.hcmr.gr)

**Ελληνικό Κέντρο Βιοτόπων - Υγροτόπων:** [www.ekby.gr](http://www.ekby.gr)

**Γαλάζιες σημαίες:** [www.eepf.gr/blueflag](http://www.eepf.gr/blueflag)

**ΕΟΤ:** [www.visitgreece.gr/portal/site/eot](http://www.visitgreece.gr/portal/site/eot)

**Περιφέρεια ΠΕΛΟΠΟΝΝΗΣΟΥ:** <http://ppel.gov.gr/>

**Δήμος ΚΑΛΑΜΑΤΑΣ:** [www.kalamata.gr](http://www.kalamata.gr)

## Πρόγραμμα «Ταυτότητες υδάτων κολύμβησης»

Το Πρόγραμμα «Ταυτότητες ακτών κολύμβησης» για το έτος 2011 χρηματοδοτήθηκε από το Επιχειρησιακό Πρόγραμμα «Περιβάλλον & Αειφόρος Ανάπτυξη» (ΕΠΠΕΡΑΑ) του ΕΣΠΑ 2007-2013, με συγχρηματοδότηση από το Ευρωπαϊκό Ταμείο Περιφερειακής Ανάπτυξης.

Για πρόσθετες πληροφορίες και ενημέρωση για το πρόγραμμα και τις κολυμβητικές ακτές της χώρας, υποβολή σχολίων, παρατηρήσεων και ανταλλαγή απόψεων επισκεφτείτε την ηλεκτρονική μας διεύθυνση [www.bathingwaterprofiles.gr](http://www.bathingwaterprofiles.gr)