



ΥΠΟΥΡΓΕΙΟ
ΠΕΡΙΒΑΛΛΟΝΤΟΣ
& ΕΝΕΡΓΕΙΑΣ

ΕΙΔΙΚΗ ΓΡΑΜΜΑΤΕΙΑ ΥΔΑΤΩΝ

ΤΑΥΤΟΤΗΤΑ ΥΔΑΤΩΝ ΚΟΛΥΜΒΗΣΗΣ

Άγιοι Θεόδωροι 2

ΚΩΔΙΚΟΣ ΤΑΥΤΟΤΗΤΑΣ:

GRBW069244050

ΤΟΠΟΘΕΣΙΑ:

Ελλάδα

Αποκεντρωμένη Διοίκηση "ΠΕΛΟΠΟΝΝΗΣΟΥ,
ΔΥΤΙΚΗΣ ΕΛΛΑΔΑΣ ΚΑΙ ΙΟΝΙΟΥ"

Περιφέρεια ΠΕΛΟΠΟΝΝΗΣΟΥ

Περιφερειακή Ενότητα ΚΟΡΙΝΘΙΑΣ

Δήμος Λουτρακίου - Αγ. Θεοδώρων



Τα ύδατα κολύμβησης στην ακτή Άγιοι Θεόδωροι 2 είναι εξαιρετικής ποιότητας με βάση τα αποτελέσματα της ταξινόμησης της τελευταίας τετραετίας.



Εισαγωγή

Η θέσπιση Μητρώου Ταυτοτήτων Υδάτων Κολύμβησης υπαγορεύεται από την Ευρωπαϊκή Οδηγία 2006/7/ΕΚ, σχετικά με τη διαχείριση της ποιότητας των υδάτων κολύμβησης και συνιστά μια καινοτόμο προσέγγιση, με βασικό στόχο την ενημέρωση των πολιτών και την παροχή χρήσιμων στοιχείων για την σύγκριση και την επιλογή ακτών κολύμβησης. Η ταυτότητα των υδάτων κολύμβησης παρέχει πληροφορίες για τις φυσικές και γεωγραφικές συνθήκες της περιοχής της ακτής, για τα υδρολογικά χαρακτηριστικά των υδάτων κολύμβησης, καθώς και για την αξιολόγηση των πιθανών κινδύνων ρύπανσης στην περιοχή.

Συμπληρωματικώς του Μητρώου Ταυτοτήτων, κατά τη διάρκεια της κολυμβητικής περιόδου κάθε έτους (από 1η Ιουνίου έως 30η Οκτωβρίου), διενεργούνται συστηματικές δειγματοληψίες και αναλύσεις μικροβιολογικών και άλλων παραμέτρων, με σκοπό την ποιοτική παρακολούθηση και ταξινόμηση των κολυμβητικών υδάτων.

Περιγραφή Ακτής

Η παραλία Αγίων Θεοδώρων 2 βρίσκεται στο δυτικό άκρο του Κόλπου Μεγάρων και αποτελεί τμήμα ενός ευρύτερου όρμου με νοτιοανατολικό προσανατολισμό.

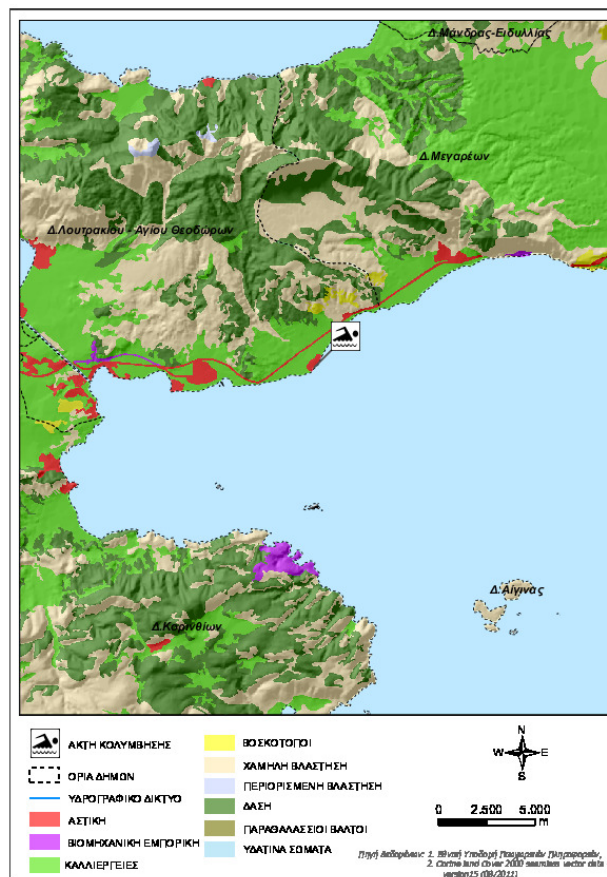
Η ακτή έχει μήκος 850 μέτρα, ενώ το πλάτος της κυμαίνεται από 5 έως 20 μέτρα. Η παράκτια ζώνη είναι τροποποιημένη, καθώς στο τμήμα που βρίσκεται έμπροσθεν του αστικού ιστού των Αγίων Θεοδώρων εντοπίζονται πρόβολοι από φυσικούς ογκόλιθους κατά μήκος της ακτής και διαμορφωμένο κατακόρυφο μέτωπο, ενώ η παραλία είναι σκυρώδης καθ'όλο το μήκος της. Επιπλέον, η παράκτια ζώνη όσο και ο θαλάσσιος πυθμένας αποτελούνται από βότσαλο. Το βάθος των κολυμβητικών υδάτων στα πρώτα μέτρα είναι κανονικό, αλλά η κλίση του πυθμένα θεωρείται απότομη, αφού η ισοβαθής των 5 μέτρων συναντάται σε απόσταση της τάξης των 45 μέτρων από την ακτή.

Η παραλία δεν είναι οργανωμένη στο σύνολό της, αλλά σε επιμέρους διακριτά τμήματα, τα οποία εντοπίζονται κυρίως στο κέντρο της ακτής. Εκεί υπάρχουν διαθέσιμες υποδομές, όπως ξαπλώστρες, ομπρέλες, κάδοι και καλάθια απορριμμάτων, ντους, αποδυτήρια, ενώ εκεί απασχολείται εξειδικευμένο ναυαγοσωστικό προσωπικό. Στο νότιο τμήμα της ακτής, μπροστά στην πόλη των Αγίων Θεοδώρων, εντοπίζεται μεγάλος αριθμός εστιατορίων και αναψυκτηρίων για την εξυπηρέτηση των λουομένων. Η ακτή χρησιμοποιείται κατεξοχήν για κολύμβηση με το μέγιστο αριθμό λουομένων να εκτιμάται σε 1.000 άτομα. Επιπρόσθετα, σε μικρή απόσταση από την ακτή αγκυροβολούν αλιευτικά σκάφη, ερασιτεχνικά στην πλειοψηφία τους. Τέλος, επί της ακτής λαμβάνουν χώρα μηχανοκίνητα θαλάσσια αθλήματα. Σημειώνεται πως η πρόσβαση στην παραλία γίνεται οδικώς τόσο με ιδιωτικά μέσα, όσο και με μέσα μαζικής μεταφοράς.

Στην άμεση περιοχή της ακτής κυριαρχεί η αστική δόμηση λόγω της παρουσίας του οικισμού των Αγίων Θεοδώρων. Στο βορειοανατολικό τμήμα της ακτής ο χαρακτήρας της περιοχής μεταβάλλεται, αφού πλέον στις υπάρχουσες δομημένες εκτάσεις παρεμβάλλονται καλλιέργειες και εκτάσεις με αυτοφυή βλάστηση.

Χρήσεις γης ευρύτερης περιοχής

Η ευρύτερη περιοχή στο μεγαλύτερο μέρος της φυσική και καλύπτεται τόσο από θαμνώδεις εκτάσεις, όσο και από κωνοφόρα δάση. Δευτερευόντως, ξεχωρίζουν αγροτικές εκτάσεις με ετερογενείς καλλιέργειες, αλλά και, όπως προαναφέρθηκε, ο ασυνεχής αστικός ιστός των Αγίων Θεοδώρων.



Υπαγωγή - Χαρακτηρισμοί

Η ακτή εντάσσεται στο Υδατικό Διαμέρισμα Αττικής (GR06), στην Λεκάνη Απορροής Λεκανοπεδίου Αττικής (GR26) και στο Παράκτιο Υδατικό Σύστημα «Δυτικός Σαρωνικός Κόλπος (GR0626C0010N)», του οποίου η οικολογική κατάσταση έχει χαρακτηριστεί ως μέτρια, με βάση τα αποτελέσματα της ταξινόμησης, που πραγματοποιήθηκε στο σχετικό Σχέδιο Διαχείρισης (αρ.οικ. 391/21.04.2013 Υ.Α. (ΦΕΚ Β' 1004)). Στο Υδατικό Σύστημα υπάρχει σταθμός επιχειρησιακής παρακολούθησης που έχει οριστεί στο πλαίσιο εφαρμογής του Άρθρου 8 της Οδηγίας 2000/60/ΕΚ. Η παρακολούθηση γίνεται σύμφωνα με τα οριζόμενα στην ΚΥΑ 140384/2011. Στην περιοχή δεν εντοπίστηκαν άλλα υδάτινα σώματα που να επηρεάζουν την κολυμβητική ακτή.

Ποιότητα κολυμβητικών

υδάτων

Η παραλία Άγιοι Θεόδωροι 2 αναγνωρίστηκε ως ακτή κολύμβησης το έτος 1991 και έκτοτε παρακολουθείται στο πλαίσιο των ετησίων προγραμμάτων παρακολούθησης της ποιότητας των κολυμβητικών υδάτων, τα οποία πραγματοποιούνται με ευθύνη του Υπουργείου Παραγωγικής Ανασυγκρότησης Περιβάλλοντος και Ενέργειας.

Από το 2010, η παρακολούθηση και η αξιολόγηση της ποιότητας των υδάτων για τις κολυμβητικές περιόδους πραγματοποιείται σύμφωνα με τα προβλεπόμενα στην Οδηγία 2006/7/ΕΚ και με συναξιολόγηση των αποτελεσμάτων παρακολούθησης των τελευταίων ετών.

Σημείο παρακολούθησης	2013	2014	2015	2016	2017	2018
GRBW069244050101	■	■	■	■	■	■

■ Εξαιρετική ποιότητα;	■ Καλή ποιότητα
■ Επαρκής ποιότητα	■ Ανεπαρκής ποιότητα

Υδρολογικά, μετεωρολογικά χαρακτηριστικά

Το μέσο ετήσιο ύψος βροχόπτωσης στην περιοχή είναι 404mm, με το μέγιστο και το ελάχιστο μηνιαίο ύψος να είναι αντίστοιχα 170,6mm και 0,1mm. (Ε.Μ.Υ. Μετεωρολογικός Σταθμός Μεγάρων, έτη 1966-1988). Η επικρατέστερη διεύθυνση ανέμου είναι η βορειοδυτική, ακολουθούμενη από νότια και βόρεια με μικρή ή μέση ένταση (Ε.Μ.Υ. έτη 1975-1991). Η μέση μηνιαία θερμοκρασία της ατμόσφαιρας κατά την κολυμβητική περίοδο είναι 25°C, με τη μέγιστη μηνιαία θερμοκρασία να καταγράφεται κατά το μήνα Ιούλιο και να είναι της τάξης των 31°C(Ε.Μ.Υ. έτη 1975-1990).

Η ακτή λόγω θέσης είναι προστατευμένη έναντι των επικρατέστερων ανέμων που πνέουν στην περιοχή με εξαίρεση τους ανέμους δυτικής διεύθυνσης. Συνεπώς, σπάνια αναμένεται εμφάνιση αξιόλογου κυματισμού επί της ακτής. Επιπλέον, στην περιοχή δεν παρατηρούνται έντονα φαινόμενα παλίρροιας, ούτε ισχυρά θαλάσσια ρεύματα.

Πιέσεις

Αποτελέσματα επίτοπιας επίσκεψης

Κατά την επί τόπου επίσκεψη στην παραλία δεν εντοπίστηκε ύπαρξη πίσσας, επιφανειοδραστικών ουσιών (αφροί) ή λαδιών. Ωστόσο, στο χερσαίο τμήμα της ακτής βρέθηκαν μικρές ποσότητες στερεών απορριμμάτων. Γενικώς, τα κολυμβητικά ύδατα ήταν διαυγή και καθαρά γεγονός που συνοδεύεται με χαμηλή συγκέντρωση αλγών και φυτοπλαγκτόν.

Ευτροφισμός

Η θέση της ακτής σε συνδυασμό με το βάθος των υδάτων εξασφαλίζουν ικανοποιητικό ρυθμό ανανέωσης των υδάτων, με αποτέλεσμα τη διαμόρφωση δυσμενών συνθηκών για την εμφάνιση του φαινομένου του ευτροφισμού. Επιπρόσθετα, τα ύδατα κολύμβησης δεν επηρεάζονται από την απορροή ρυπαντικών φορτίων των κύριων θρεπτικών συστατικών αζώτου και φωσφόρου, τα οποία συμβάλλουν στην ανάπτυξη αλγών και ευνοούν την εξέλιξη φαινομένων ευτροφισμού. Τα κολυμβητικά ύδατα της ακτής είναι υπό κανονικές συνθήκες διαυγή και καθαρά, ενώ γενικώς δεν έχουν καταγραφεί περιστατικά ραγδαίας ανάπτυξης αλγών ή φυτοπλαγκτού.

Με βάση τα παραπάνω εκτιμάται χαμηλός βαθμός επικινδυνότητας ανάπτυξης μακροφυκών και φυτοπλαγκτόν στην ακτή.

Διερεύνηση έκτακτων συνθηκών

Σύμφωνα με τα διαθέσιμα στοιχεία των ανέμων και της βροχόπτωσης για την περιοχή, κατά την κολυμβητική περίοδο δεν εμφανίζονται ακραία καιρικά φαινόμενα και επομένως δεν αναμένεται ιδιαίτερη επιβάρυνση της θαλάσσιας περιοχής από απορροές ομβρίων και μεταφορά ρύπων λόγω ισχυρών ανέμων. Οι έκτακτες συνθήκες κατά τις οποίες δύναται να επιβαρυνθεί η ποιότητα των υδάτων της ακτής περιλαμβάνουν συγκέντρωση αυξημένου αριθμού λουομένων.

Μέτρα αντιμετώπισης

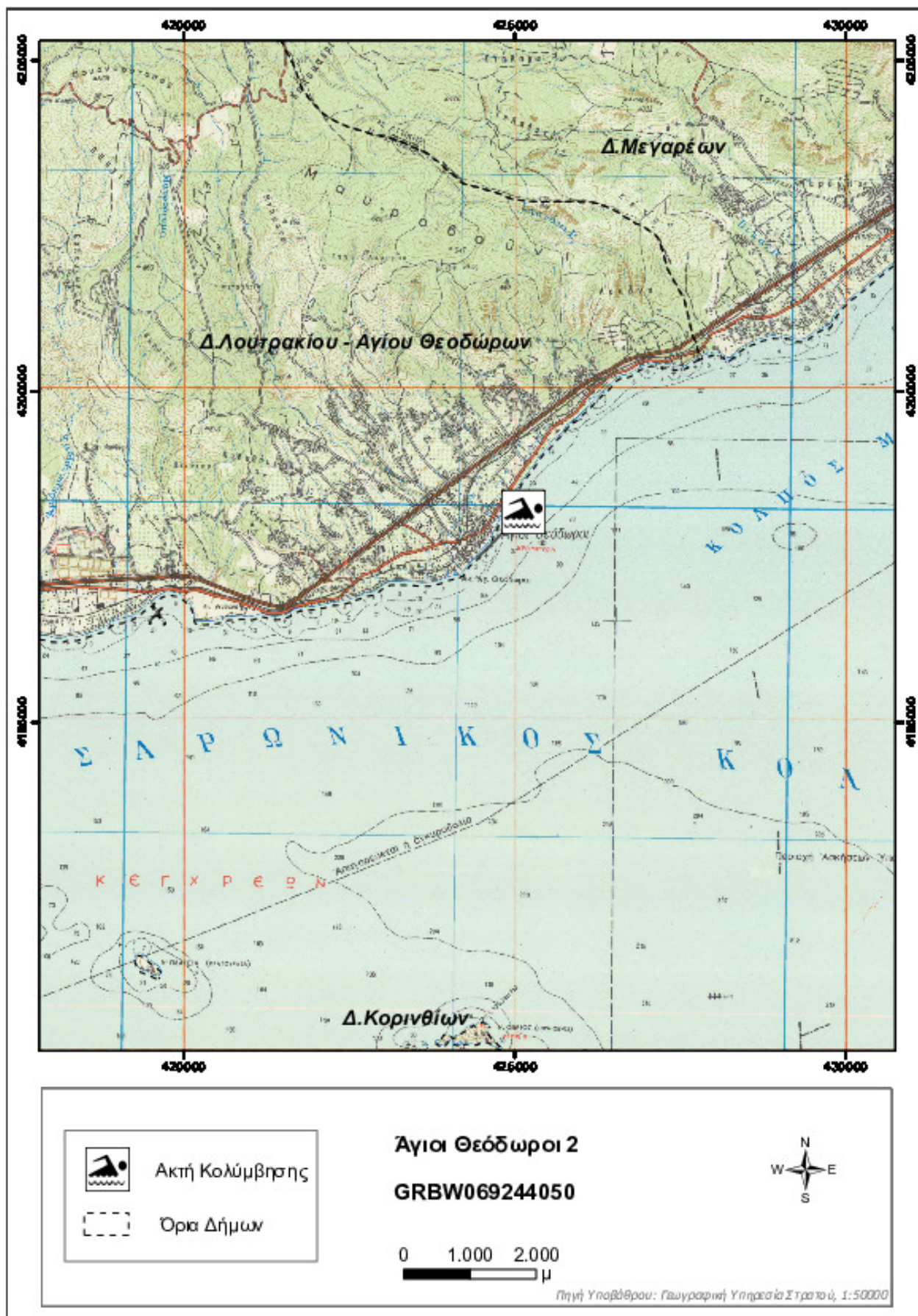
Σε περίπτωση έκτακτου περιστατικού ρύπανσης των υδάτων ή επιβάρυνσης του περιβάλλοντος της ακτής κολύμβησης, ενεργοποιείται μηχανισμός έγκαιρης προειδοποίησης για την πρόληψη και την ασφάλεια των λουομένων. Ο αρμόδιος φορέας διαχείρισης τέτοιων καταστάσεων είναι ο Δήμος Λουτρακίου - Αγ. Θεοδώρων.

Στις επανορθωτικές ενέργειες περιλαμβάνονται:

- Ενημέρωση του κοινού για την ρύπανση και την εκτιμώμενη διάρκεια αυτής.
- Έκδοση απόφασης προσωρινής διακοπής της κολύμβησης (εάν κριθεί απαραίτητο από τις αρμόδιες Υπηρεσίες).
- Συνέχιση της παρακολούθησης των υδάτων, σύμφωνα με το αντίστοιχο πρόγραμμα παρακολούθησης που εφαρμόζεται στο πλαίσιο της Οδηγίας 2006/7/Ε.Κ., και λήψη πρόσθετου δείγματος, προκειμένου να επιβεβαιωθεί ότι το περιστατικό έχει λήξει. Σε περίπτωση που το πρόγραμμα παρακολούθησης προβλέπει λήψη δείγματος στην περίοδο εμφάνισης της βραχυπρόθεσμης ρύπανσης, το δείγμα αυτό μπορεί να εξαιρεθεί και να αντικατασταθεί από ένα πρόσθετο δείγμα, το οποίο θα ληφθεί 7 ημέρες μετά την εξάλειψη του φαινομένου

Σχετικά με τον κίνδυνο ρύπανσης της θάλασσας από τη συγκέντρωση αυξημένου αριθμού λουομένων, αναρτώνται σε ευδιάκριτο σημείο μέτρα καλής συμπεριφοράς λουομένων, τα οποία περιλαμβάνουν την αποφυγή χρήσης αντηλιακού μισή ώρα πριν την είσοδο στο νερό και τη συστηματική χρήση των κάδων για την απόθεση απορριμμάτων.

Γενικά συνιστάται η αποφυγή κολύμβησης εντός των λιμανιών, των μόνιμων αγκυροβολιών και των ναυπηγείων, 200 μ. εκατέρωθεν από τα στόμια εκβολής των αγωγών εγκαταστάσεων επεξεργασίας λυμάτων, στις εκβολές αγωγών ομβρίων υδάτων μετά από έντονη βροχόπτωση, καθώς και στις εκβολές ρεμάτων συνεχούς ροής.





ΥΠΟΜΝΗΜΑ					
	Σημείο δειγματοληψίας		Εγκατάσταση Επεξεργασίας Λυμάτων (Ε.Ε.Λ.)		Χώρας Υγειονομικής Τοπικής Απορριμμάτων (ΧΥΤΑ)
	Ειθελή ποταμό/ράματος		Σημείο ειθελής αγωγού διάθεσης		Χώρας Ανιχνεύσιμης Διάθεσης Απορριμμάτων (ΧΑΔΑ)
	Ιχθυοκαλλιέργεια		Χρυσά τμήμα υπεραλάσσιου αγωγού διάθεσης		Άλλο
	Μαρίνα		Αντικατάσταση		Οικιστική θύλακες μη καλυπτόμενοι από αποχετευτικό δίκτυο
	Αγκυροβόλο/ Πραβλίγα		Βομβηχανία - SEVESO		Αρδευόμενες Καλλιέργειες
	Αγκυροβόλημένα σκάφη		Αγωγός		

Σημεία δειγματοληψίας:

Κωδικός
GRBW069244050 10 1

ΕΤΡS 89
23.1411 37.9237

ΕΓΣΑ 87
N 424363 E 4197414

Άγιοι Θεόδωροι 2
GRBW069244050

0 155 310 μ

Υπόβαθρο: Google Earth

Στοιχεία επικοινωνίας και πηγές περαιτέρω ενημέρωσης

Αρμόδια Τοπική Αρχή

Δήμος ΛΟΥΤΡΑΚΙΟΥ - ΑΓ. ΘΕΟΔΩΡΩΝ
ΙΑΣΩΝΟΣ & ΕΘΝ. ΑΝΤΙΣΤΑΣΕΩΣ, 20300,
ΛΟΥΤΡΑΚΙ
Τηλέφωνο: 27440-69000, 27443-60100
Fax: 27440-67978
www.loutraki.gr
dimosl-p@otenet.gr

Αρμόδια Περιφερειακή Αρχή

Αποκεντρωμένη Διοίκηση Πελ/σου-Δυτ. Ελλ-Ιον
Δ/υση Υδάτων Πελοποννήσου
Σέκερη & Μαινάλου, 22100 Τρίπολη
Τηλέφωνο: : 2710 234458
Fax: 2710 234492
<http://peloponnesus.dasi-ydata.gr/4portal/index.php>

Αρμόδια Υγειονομική Υπηρεσία

Περιφέρεια Πελοποννήσου
**Δ/ΝΣΗ ΔΗΜ. ΥΓΕΙΑΣ & ΚΟΙΝ.
ΜΕΡΙΜΝΑΣ ΚΟΡΙΝΘΙΑΣ**
Αδειμάντου 22, 20100 Κόρινθος
Τηλέφωνο: 2741084137
Fax: 2741085032

Αρμόδια Κρατική Αρχή

ΥΠΑΠΕΝ
Ειδική Γραμματεία Υδάτων
Μ. Ιατρίδου 2 & Λ. Κηφισίας, 11526,
Αθήνα
Τηλέφωνο: 2106931298-9, 2106931262,
2106931254
Fax: 210 6994355
www.ypeka.gr
info.egy@prv.ypeka.gr
bathingwaterprofiles@prv.ypeka.gr

Έκδοση Ταυτότητας	Ημερομηνία	Επόμενη αναθεώρηση
R0	Μάιος 2015	Σε περίπτωση σημαντικής μεταβολής στην ποιότητα των κολυμβητικών υδάτων ή στο φυσικό περιβάλλον

Χρήσιμες Συνδέσεις

Ευρωπαϊκή Επιτροπή - Ποιότητα υδάτων κολύμβησης: ec.europa.eu/environment/water/water-bathing/index_en.html

Ευρωπαϊκός Οργανισμός Περιβάλλοντος - Κατάσταση υδάτων κολύμβησης:

www.eea.europa.eu/themes/water/status-and-monitoring/state-of-bathing-water

Ευρωπαϊκός Οργανισμός Περιβάλλοντος: Κεντρικό Αποθετήριο Δεδομένων: cdr.eionet.europa.eu/gr/eu/nbw

Υπουργείο Περιβάλλοντος Ενέργειας και Κλιματικής Αλλαγής: www.ypeka.gr

Υπουργείο Πολιτισμού, Παιδείας & Θρησκευμάτων: www.yppo.gr

Εθνική Μετεωρολογική Υπηρεσία: www.hnms.gr/hnms/greek/index_html

ΥΠΕΚΑ - Εθνικό Δίκτυο Πληροφοριών Περιβάλλοντος (ΕΔΠΠ): <http://www.e-per.gr/>

Περιοχές δικτύου Natura 2000: <http://www.ypeka.gr/Default.aspx?tabid=432>

Ελληνικό Κέντρο Θαλασσίων Ερευνών: www.hcmr.gr

Ελληνικό Κέντρο Βιοτόπων - Υγροτόπων: www.ekby.gr

Γαλάζιες σημαίες: www.eepf.gr/blueflag

ΕΟΤ: www.visitgreece.gr/portal/site/eot

Περιφέρεια ΠΕΛΟΠΟΝΝΗΣΟΥ: <http://ppel.gov.gr/>

Δήμος ΛΟΥΤΡΑΚΙΟΥ - ΑΓ. ΘΕΟΔΩΡΩΝ: www.loutraki.gr

Πρόγραμμα «Ταυτότητες υδάτων κολύμβησης»

Το Πρόγραμμα «Ταυτότητες ακτών κολύμβησης» για το έτος 2011 χρηματοδοτήθηκε από το Επιχειρησιακό Πρόγραμμα «Περιβάλλον & Αειφόρος Ανάπτυξη» (ΕΠΠΕΡΑΑ) του ΕΣΠΑ 2007-2013, με συγχρηματοδότηση από το Ευρωπαϊκό Ταμείο Περιφερειακής Ανάπτυξης. Για πρόσθετες πληροφορίες και ενημέρωση για το πρόγραμμα και τις κολυμβητικές ακτές της χώρας, υποβολή σχολίων, παρατηρήσεων και ανταλλαγή απόψεων επισκεφτείτε την ηλεκτρονική μας διεύθυνση www.bathingwaterprofiles.gr