



ΥΠΟΥΡΓΕΙΟ
ΠΕΡΙΒΑΛΛΟΝΤΟΣ
& ΕΝΕΡΓΕΙΑΣ

ΕΙΔΙΚΗ ΓΡΑΜΜΑΤΕΙΑ ΥΔΑΤΩΝ

ΤΑΥΤΟΤΗΤΑ ΥΔΑΤΩΝ ΚΟΛΥΜΒΗΣΗΣ

Άγιος Ανδρέας

ΚΩΔΙΚΟΣ ΤΑΥΤΟΤΗΤΑΣ:

GRBW019255023

ΤΟΠΟΘΕΣΙΑ:

Ελλάδα

Αποκεντρωμένη Διοίκηση "ΠΕΛΟΠΟΝΝΗΣΟΥ,
ΔΥΤΙΚΗΣ ΕΛΛΑΔΑΣ ΚΑΙ ΙΟΝΙΟΥ"

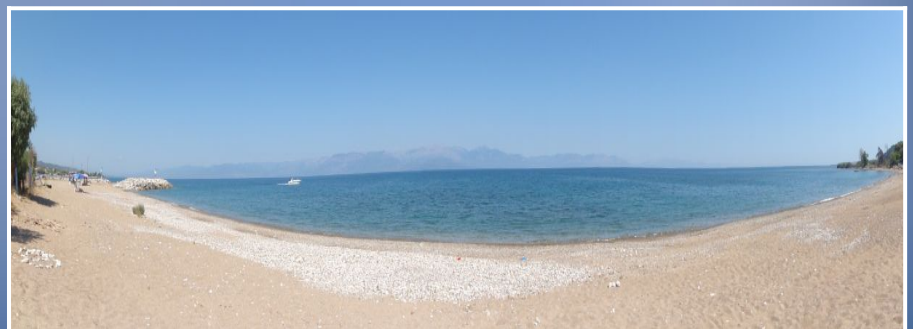
Περιφέρεια ΠΕΛΟΠΟΝΝΗΣΟΥ

Περιφερειακή Ενότητα ΜΕΣΣΗΝΙΑΣ

Δήμος Μεσσήνης



Τα ύδατα κολύμβησης στην ακτή Άγιος Ανδρέας είναι εξαιρετικής ποιότητας με βάση τα αποτελέσματα της ταξινόμησης της τελευταίας τετραετίας.



Εισαγωγή

Η θέσπιση Μητρώου Ταυτοτήτων Υδάτων Κολύμβησης υπαγορεύεται από την Ευρωπαϊκή Οδηγία 2006/7/ΕΚ, σχετικά με τη διαχείριση της ποιότητας των υδάτων κολύμβησης και συνιστά μια καινοτόμο προσέγγιση, με βασικό στόχο την ενημέρωση των πολιτών και την παροχή χρήσιμων στοιχείων για την σύγκριση και την επιλογή ακτών κολύμβησης. Η ταυτότητα των υδάτων κολύμβησης παρέχει πληροφορίες για τις φυσικές και γεωγραφικές συνθήκες της περιοχής της ακτής, για τα υδρολογικά χαρακτηριστικά των υδάτων κολύμβησης, καθώς και για την αξιολόγηση των πιθανών κινδύνων ρύπανσης στην περιοχή.

Συμπληρωματικώς του Μητρώου Ταυτοτήτων, κατά τη διάρκεια της κολυμβητικής περιόδου κάθε έτους (από 1η Ιουνίου έως 30η Οκτωβρίου), διενεργούνται συστηματικές δειγματοληψίες και αναλύσεις μικροβιολογικών και άλλων παραμέτρων, με σκοπό την ποιοτική παρακολούθηση και ταξινόμηση των κολυμβητικών υδάτων.

Περιγραφή Ακτής

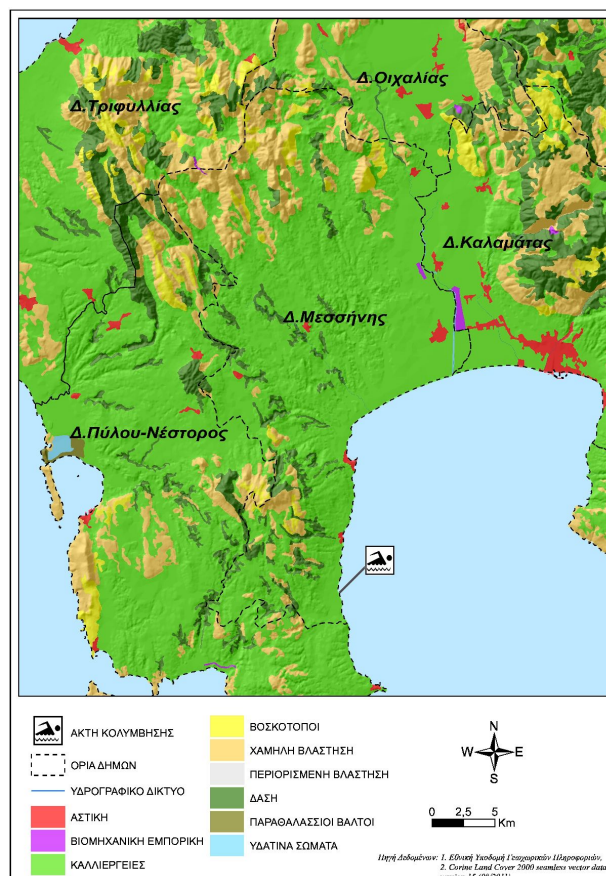
Η παραλία του Αγίου Ανδρέα βρίσκεται στο δυτικό τμήμα του Μεσσηνιακού Κόλπου. Η κολυμβητική ακτή αποτελεί τμήμα του ευρύτερου ανοιχτού κόλπου, μήκους 57,5 χλμ.. Το μήκος της παραλίας είναι 400 μ., το μέσο πλάτος 15 μ. και με προσανατολισμό ανατολικό. Η παράκτια ζώνη και ο θαλάσσιος πυθμένας αποτελούνται από μίγμα άμμου με βότσαλο. Η παράκτια ζώνη είναι μερικώς τροποποιημένη διότι έχουν τοποθετηθεί φυσικοί ογκόλιθοι στο νότιο τμήμα της. Ακόμα, το βόρειο άκρο της ακτής οριοθετείται από λιμενικές εγκαταστάσεις (μαρίνα). Στο όριο της ακτής υπάρχει βλάστηση από αλμυρικά και πεύκα. Τα κολυμβητικά ύδατα στα πρώτα μέτρα έχουν κανονικό βάθος και η κλίση του πυθμένα είναι ήπια (σε απόσταση 180 μ. από την ακτή το βάθος προσεγγίζει τα 5 μ.).

Η πρόσβαση στην παραλία γίνεται οδικώς, μέσω του οδικού δικτύου Καλαμάτας-Κορώνης. Η παραλία είναι οργανωμένη και διαθέτει υποδομές για τους λουόμενους, όπως ομπρέλες, ξαπλώστρες, ντους, αποδυτήρια, κάδους και καλάθια απορριμμάτων. Ο μέγιστος αριθμός λουομένων εκτιμάται σε 50 άτομα.

Σε απόσταση 300 μ. από το νότιο άκρο της ακτής εκβάλλει το ρέμα Έπις (συνεχούς ροής). Σε μικρή απόσταση από την παραλία βρίσκεται ο οικισμός του Αγίου Ανδρέα και ανάντη της ακτής υπάρχουν εστιατόρια, αναψυκτήρια, ξενοδοχεία κι ενοικιαζόμενα δωμάτια. Η άμεση περιοχή καλύπτεται κυρίως από ελαιώνες.

Χρήσεις γης ευρύτερης περιοχής

Στην ευρύτερη περιοχή της ακτής κυριαρχούν οι καλλιεργήσιμες εκτάσεις, ενώ υπάρχουν περιορισμένες δασικές εκτάσεις και περιοχές με χαμηλή βλάστηση.



Υπαγωγή - Χαρακτηρισμοί

Η ακτή εντάσσεται στο Υδατικό Διαμέρισμα Δυτικής Πελοποννήσου (GR01), στην Λεκάνη Απορροής Πάμισου-Νέδοντος-Νέδα (GR32) και στο Παράκτιο Υδατικό Σύστημα «Κόλπος Καλαμάτας (GR0132C0008N)», του οποίου η οικολογική κατάσταση έχει χαρακτηριστεί ως καλή, με βάση τα αποτελέσματα της ταξινόμησης, που πραγματοποιήθηκε στο σχετικό Σχέδιο Διαχείρισης (αρ.οικ. 391/21.04.2013 Υ.Α. (ΦΕΚ Β' 1004)). Στο Υδατικό Σύστημα υπάρχει σταθμός εποπτικής παρακολούθησης που έχει οριστεί στο πλαίσιο εφαρμογής του Άρθρου 8 της Οδηγίας 2000/60/ΕΚ. Η παρακολούθηση γίνεται σύμφωνα με τα οριζόμενα στην ΚΥΑ 140384/2011. Στην περιοχή δεν εντοπίστηκαν άλλα υδατίνα σώματα, αναγνωρισμένα στο πλαίσιο της Οδηγίας 2000/60/ΕΚ, που να επηρεάζουν την κολυμβητική ακτή.

Ποιότητα κολυμβητικών υδάτων

Η παραλία Άγιος Ανδρέας αναγνωρίστηκε ως ακτή κολύμβησης το έτος 1990 και έκτοτε παρακολουθείται στο πλαίσιο των ετησίων προγραμμάτων παρακολούθησης της ποιότητας των κολυμβητικών υδάτων, τα οποία πραγματοποιούνται με ευθύνη του Υπουργείου Παραγωγικής Ανασυγκρότησης Περιβάλλοντος και Ενέργειας.

Από το 2010, η παρακολούθηση και η αξιολόγηση της ποιότητας των υδάτων για τις κολυμβητικές περιόδους πραγματοποιείται σύμφωνα με τα προβλεπόμενα στην Οδηγία 2006/7/ΕΚ και με συναξιολόγηση των αποτελεσμάτων παρακολούθησης των

τελευταίων ετών.

Σημείο παρακολούθησης	2013	2014	2015	2016	2017	2018
GRBW019255023101						

	Εξαιρετική ποιότητα;		Καλή ποιότητα
	Επαρκής ποιότητα		Ανεπαρκής ποιότητα

Υδρολογικά, μετεωρολογικά χαρακτηριστικά

Το μέσο ετήσιο ύψος βροχόπτωσης στην περιοχή είναι 780mm, με το μέγιστο και το ελάχιστο μηνιαίο ύψος να είναι αντίστοιχα 151,8mm και 4,8mm. (Ε.Μ.Υ. Μετεωρολογικός Σταθμός Καλαμάτας, έτη 1956-2001). Η επικρατέστερη διεύθυνση ανέμου είναι η βόρεια, ακολουθούμενη από νότια και βορειοδυτική με μικρή ή μέση ένταση (Ε.Μ.Υ. έτη 1956-2001). Η μέση μηνιαία θερμοκρασία της ατμόσφαιρας κατά την κολυμβητική περίοδο είναι 25°C, με τη μέγιστη μηνιαία θερμοκρασία να καταγράφεται κατά το μήνα Αύγουστο και να είναι της τάξης των 27°C(Ε.Μ.Υ. έτη 1956-2001).

Σημειώνεται ότι η ακτή, εξαιτίας του προσανατολισμού και της μορφολογίας της είναι προστατευμένη από τους επικρατέστερους ανέμους. Η στάθμη της θάλασσας δε μεταβάλλεται σημαντικά λόγω παλίρροιας, ενώ δεν παρατηρούνται ισχυρά ρεύματα στην περιοχή.

Πιέσεις

Λιμάνια/Μαρίνες

Στο βόρειο τμήμα της ακτής, σε απόσταση περίπου 100 μ. από την περιοχή κολύμβησης, υπάρχει χώρος ελλιμενισμού μικρών ιδιωτικών πλεούμενων, δυναμικότητας 70 περίπου σκαφών. Οι απορρίψεις των μικρών σκαφών που προσεγγίζουν την παραλία και περιλαμβάνουν αστικά απόβλητα και απορρίμματα καθώς επίσης και η πιθανή διαρροή πετρελαίου από σκάφη με ελλιπή συντήρηση αποτελούν δυνητικές πηγές ρύπανσης.

Λοιπές πηγές

Στην παραλία επιτρέπονται τα κατοικίδια ζώα, ο αριθμός και η συχνότητα παρουσίας των οποίων δεν εκτιμάται ότι μπορεί να επιβαρύνει την ακτή.

Αποτελέσματα επίτοπιας επίσκεψης

Κατά την επί τόπου επίσκεψη στην παραλία, δεν εντοπίστηκε ύπαρξη πίσσας ή λαδιών. Ωστόσο εντοπίστηκαν λίγα οικιακά και οικοδομικά απορρίμματα και φυτικά εκβράσματα θαλάσσιων φανερόγαμων, διάσπαρτα στο χερσαίο μέτωπο της ακτής. Γενικώς, το νερό ήταν διαυγές και καθαρό.

Ευτροφισμός

Στην ακτή κολύμβησης δεν έχουν καταγραφεί περιστατικά ραγδαίας ανάπτυξης αλγών ή φυτοπλαγκτόν. Επιπλέον, τα ύδατα της ακτής κολύμβησης δεν επηρεάζονται από την απορροή ρυπαντικών φορτίων των κύριων θρεπτικών συστατικών αζώτου και φωσφόρου, που συμβάλλουν στην ανάπτυξη αλγών και ευνοούν την εξέλιξη φαινομένων ευτροφισμού.

Η θέση της ακτής (εντός ανοιχτού κόλπου) σε συνδυασμό με το κανονικό βάθος των υδάτων εξασφαλίζουν μεγάλο ρυθμό ανανέωσης των υδάτων, με αποτέλεσμα τη διαμόρφωση δυσμενών συνθηκών για την εμφάνιση του φαινομένου του ευτροφισμού. Τα κολυμβητικά ύδατα της ακτής είναι, υπό κανονικές συνθήκες διαυγή και καθαρά κάτι που συνδέεται με τη χαμηλή παρουσία φυτοπλαγκτόν.

Με βάση τα παραπάνω εκτιμάται χαμηλός βαθμός επικινδυνότητας ανάπτυξης μακροφυκών και φυτοπλαγκτόν στην ακτή.

Διερεύνηση έκτακτων συνθηκών

Σύμφωνα με τα διαθέσιμα στοιχεία των ανέμων και της βροχόπτωσης για την περιοχή, κατά την κολυμβητική περίοδο δεν εμφανίζονται ακραία καιρικά φαινόμενα και, επομένως, δεν αναμένεται ιδιαίτερη επιβάρυνση της θαλάσσιας περιοχής από απορροές ομβρίων ή/και μεταφορά ρύπων λόγω ισχυρών ανέμων.

Μέτρα αντιμετώπισης

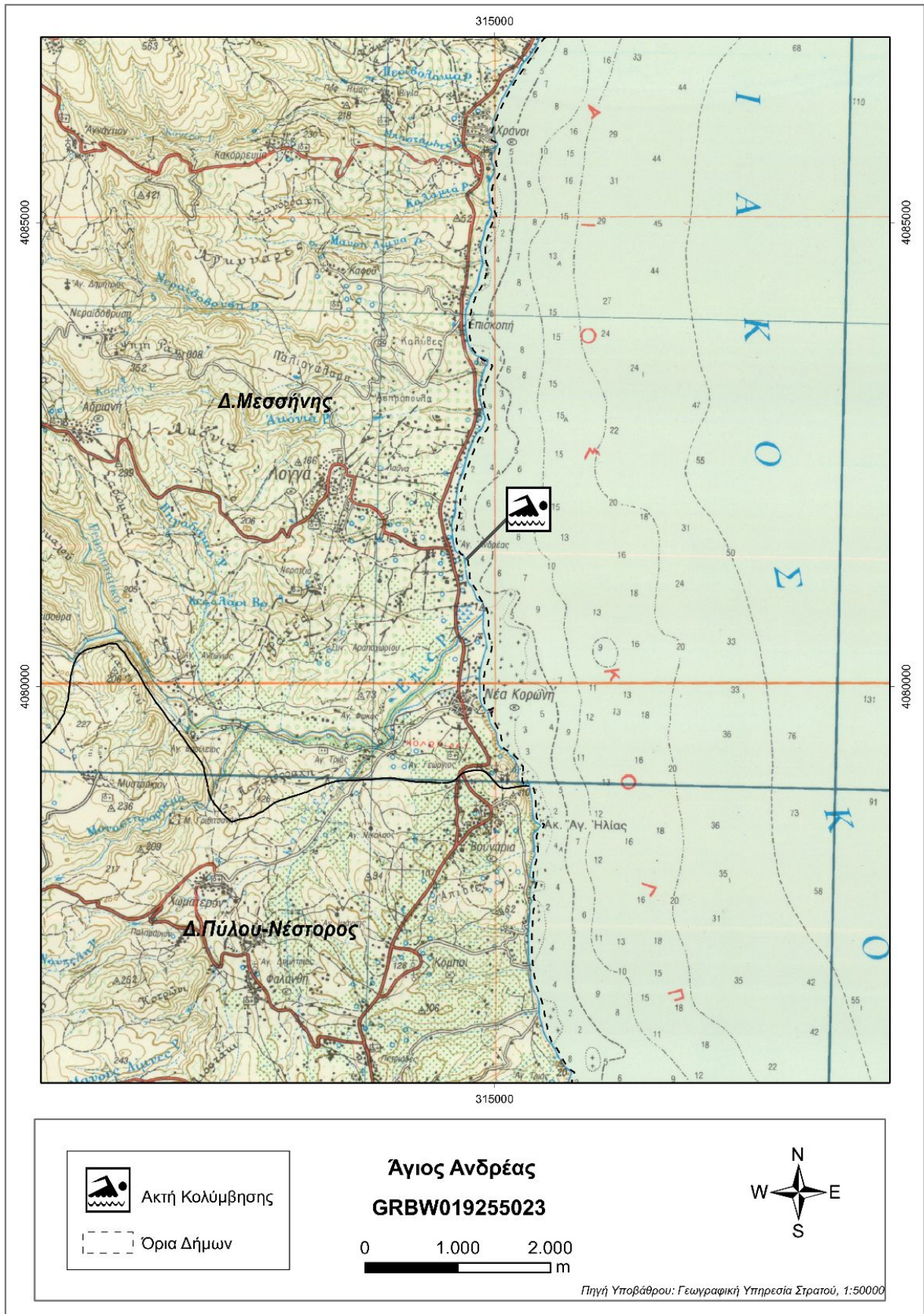
Σε περίπτωση έκτακτου περιστατικού ρύπανσης των υδάτων ή επιβάρυνσης του περιβάλλοντος της ακτής κολύμβησης, ενεργοποιείται μηχανισμός έγκαιρης προειδοποίησης για την πρόληψη και την ασφάλεια των λουομένων. Ο αρμόδιος φορέας διαχείρισης τέτοιων καταστάσεων είναι ο Δήμος Μεσσήνης.

Στις επανορθωτικές ενέργειες περιλαμβάνονται:

- Ενημέρωση του κοινού για την ρύπανση και την εκτιμώμενη διάρκεια αυτής.
- Έκδοση απόφασης προσωρινής διακοπής της κολύμβησης (εάν κριθεί απαραίτητο από τις αρμόδιες Υπηρεσίες).
- Συνέχιση της παρακολούθησης των υδάτων, σύμφωνα με το αντίστοιχο πρόγραμμα παρακολούθησης που εφαρμόζεται στο πλαίσιο της Οδηγίας 2006/7/Ε.Κ., και λήψη πρόσθετου δείγματος, προκειμένου να επιβεβαιωθεί ότι το περιστατικό έχει λήξει. Σε περίπτωση που το πρόγραμμα παρακολούθησης προβλέπει λήψη δείγματος στην περίοδο εμφάνισης της βραχυπρόθεσμης ρύπανσης, το δείγμα αυτό μπορεί να εξαιρεθεί και να αντικατασταθεί από ένα πρόσθετο δείγμα, το οποίο θα ληφθεί 7 ημέρες μετά την εξάλειψη του φαινομένου

Σχετικά με τη λειτουργία της μαρίνας του Αγίου Ανδρέα συνιστάται η ορθή περιβαλλοντική διαχείριση των αποβλήτων των σκαφών σύμφωνα με την ισχύουσα νομοθεσία.

Γενικά συνιστάται η αποφυγή κολύμβησης εντός των λιμανιών, των μόνιμων αγκυροβολίων και των ναυπηγείων, 200 μ. εκατέρωθεν από τα στόμια εκβολής των αγωγών εγκαταστάσεων επεξεργασίας λυμάτων, στις εκβολές αγωγών ομβρίων υδάτων μετά από έντονη βροχόπτωση, καθώς και στις εκβολές ρεμάτων συνεχούς ροής.





ΥΠΟΜΗΜΑ			Άγιος Ανδρέας GRBW019255023
<ul style="list-style-type: none"> Σημείο δειγματοληψίας Ειφορή ποταμού/ράματος Ήθριοκαλιέργεια Μαρίνα Αγκυροβόλο/ Πραβλήγα Αγκυροβόλημένα σκάφη 	<ul style="list-style-type: none"> Εγκατάσταση Επιβραβωμένης Λυμάτων (Ε.Ε.Λ.) Σημείο εκβολής αγωγού δόμησης Χρυσά τμήμα υπεραλάσσιου αγωγού δόμησης Αντλιοστάσιο Βομηχανία - SEVESO Αγωγός 	<ul style="list-style-type: none"> Χώρας Υγειονομικής Τοπικής Απορριμμάτων (ΧΥΤΑ) Χώρας Ανιξιέγκκτης Διάθεσης Απορριμμάτων (ΧΑΔΑ) Άλλο Οικιστική θύλακες μη καλυπτόμενοι από αποχευτικό δίκτυο Αρδευόμενες Καλλιέργειες 	
Σημεία δειγματοληψίας: Κωδικός GRBW019255023101			ETRS 89 21.9231 36.8628
			ΕΓΣΑ 87 N 314708 E 4081380

0 60 120 μ

Υπόβαθρο: Google Earth

Στοιχεία επικοινωνίας και πηγές περαιτέρω ενημέρωσης

Αρμόδια Τοπική Αρχή

Δήμος ΜΕΣΣΗΝΗΣ

ΔΗΜΑΡΧΟΥ ΠΑΥΛΟΥ ΠΤΩΧΟΥ, 24200,

ΜΕΣΣΗΝΗ

Τηλέφωνο: 27223-60100/13,

27223-60161

Fax: 27220-22752

www.emessinia.gr

anastasopoulos@messini.gr

Αρμόδια Περιφερειακή Αρχή

Αποκεντρωμένη Διοίκηση Πελ/σου-Δυτ. Ελλ-Ιον

Δ/υση Υδάτων Πελοποννήσου

Σέκερη & Μαινάλου, 22100 Τρίπολη

Τηλέφωνο: : 2710 234458

Fax: 2710 234492

<http://peloponnesus.dasi-ydata.gr/4portal/index.php>

Αρμόδια Υγειονομική Υπηρεσία

Περιφέρεια Πελοποννήσου

Δ/ΝΣΗ ΔΗΜ. ΥΓΕΙΑΣ & ΚΟΙΝ.

ΜΕΡΙΜΝΑΣ ΜΕΣΣΗΝΙΑΣ

Διοικητήριο, 24100 Καλαμάτα

Τηλέφωνο: 2721095839

Fax:

Αρμόδια Κρατική Αρχή

ΥΠΑΠΕΝ

Ειδική Γραμματεία Υδάτων

Μ. Ιατρίδου 2 & Λ. Κηφισίας, 11526,

Αθήνα

Τηλέφωνο: 2106931298-9, 2106931262,

2106931254

Fax: 210 6994355

www.ypeka.gr

info.egy@prv.ypeka.gr

bathingwaterprofiles@prv.ypeka.gr

Έκδοση Ταυτότητας	Ημερομηνία	Επόμενη αναθεώρηση
R3	Μάιος 2015	Σε περίπτωση σημαντικής μεταβολής στην ποιότητα των κολυμβητικών υδάτων ή στο φυσικό περιβάλλον

Χρήσιμες Συνδέσεις

Ευρωπαϊκή Επιτροπή - Ποιότητα υδάτων κολύμβησης: ec.europa.eu/environment/water/water-bathing/index_en.html

Ευρωπαϊκός Οργανισμός Περιβάλλοντος - Κατάσταση υδάτων κολύμβησης:

www.eea.europa.eu/themes/water/status-and-monitoring/state-of-bathing-water

Ευρωπαϊκός Οργανισμός Περιβάλλοντος: Κεντρικό Αποθετήριο Δεδομένων: cdr.eionet.europa.eu/gr/eu/nbwd

Υπουργείο Περιβάλλοντος Ενέργειας και Κλιματικής Αλλαγής: www.ypeka.gr

Υπουργείο Πολιτισμού, Παιδείας & Θρησκευμάτων: www.yppo.gr

Εθνική Μετεωρολογική Υπηρεσία: www.hnms.gr/hnms/greek/index_html

ΥΠΕΚΑ - Εθνικό Δίκτυο Πληροφοριών Περιβάλλοντος (ΕΔΠΠ): <http://www.e-per.gr/>

Περιοχές δικτύου Natura 2000: <http://www.ypeka.gr/Default.aspx?tabid=432>

Ελληνικό Κέντρο Θαλασσιών Ερευνών: www.hcmr.gr

Ελληνικό Κέντρο Βιοτόπων - Υγροτόπων: www.ekby.gr

Γαλάζιες σημαίες: www.eepf.gr/blueflag

ΕΟΤ: www.visitgreece.gr/portal/site/eot

Περιφέρεια ΠΕΛΟΠΟΝΝΗΣΟΥ: <http://ppel.gov.gr/>

Δήμος ΜΕΣΣΗΝΗΣ: www.emessinia.gr

Πρόγραμμα «Ταυτότητες υδάτων κολύμβησης»

Το Πρόγραμμα «Ταυτότητες ακτών κολύμβησης» για το έτος 2011 χρηματοδοτήθηκε από το Επιχειρησιακό Πρόγραμμα «Περιβάλλον & Αειφόρος Ανάπτυξη» (ΕΠΠΕΡΑΑ) του ΕΣΠΑ 2007-2013, με συγχρηματοδότηση από το Ευρωπαϊκό Ταμείο Περιφερειακής Ανάπτυξης.

Για πρόσθετες πληροφορίες και ενημέρωση για το πρόγραμμα και τις κολυμβητικές ακτές της χώρας, υποβολή σχολίων, παρατηρήσεων και ανταλλαγή απόψεων επισκεφτείτε την ηλεκτρονική μας διεύθυνση www.bathingwaterprofiles.gr