



ΥΠΟΥΡΓΕΙΟ
ΠΕΡΙΒΑΛΛΟΝΤΟΣ
& ΕΝΕΡΓΕΙΑΣ

ΕΙΔΙΚΗ ΓΡΑΜΜΑΤΕΙΑ ΥΔΑΤΩΝ

ΤΑΥΤΟΤΗΤΑ ΥΔΑΤΩΝ ΚΟΛΥΜΒΗΣΗΣ

Νεάπολη Βόρεια

ΚΩΔΙΚΟΣ ΤΑΥΤΟΤΗΤΑΣ:

GRBW039251071

ΤΟΠΟΘΕΣΙΑ:

Ελλάδα

Αποκεντρωμένη Διοίκηση "ΠΕΛΟΠΟΝΝΗΣΟΥ,
ΔΥΤΙΚΗΣ ΕΛΛΑΔΑΣ ΚΑΙ ΙΟΝΙΟΥ"

Περιφέρεια ΠΕΛΟΠΟΝΝΗΣΟΥ

Περιφερειακή Ενότητα ΛΑΚΩΝΙΑΣ

Δήμος Μονεμβασιάς



Τα ύδατα κολύμβησης στην ακτή Νεάπολη Βόρεια είναι εξαιρετικής ποιότητας με βάση τα αποτελέσματα της ταξινόμησης της τελευταίας τετραετίας.



Εισαγωγή

Η θέσπιση Μητρώου Ταυτοτήτων Υδάτων Κολύμβησης υπαγορεύεται από την Ευρωπαϊκή Οδηγία 2006/7/ΕΚ, σχετικά με τη διαχείριση της ποιότητας των υδάτων κολύμβησης και συνιστά μια καινοτόμο προσέγγιση, με βασικό στόχο την ενημέρωση των πολιτών και την παροχή χρήσιμων στοιχείων για την σύγκριση και την επιλογή ακτών κολύμβησης. Η ταυτότητα των υδάτων κολύμβησης παρέχει πληροφορίες για τις φυσικές και γεωγραφικές συνθήκες της περιοχής της ακτής, για τα υδρολογικά χαρακτηριστικά των υδάτων κολύμβησης, καθώς και για την αξιολόγηση των πιθανών κινδύνων ρύπανσης στην περιοχή.

Συμπληρωματικώς του Μητρώου Ταυτοτήτων, κατά τη διάρκεια της κολυμβητικής περιόδου κάθε έτους (από 1η Ιουνίου έως 30η Οκτωβρίου), διενεργούνται συστηματικές δειγματοληψίες και αναλύσεις μικροβιολογικών και άλλων παραμέτρων, με σκοπό την ποιοτική παρακολούθηση και ταξινόμηση των κολυμβητικών υδάτων.

Περιγραφή Ακτής

Η παραλία Νεάπολη Βόρεια βρίσκεται στον όρμο της Νεάπολης (Βάτικα) και έμπροσθεν του ομώνυμου οικισμού. Η κολυμβητική ακτή αποτελεί βόρειο παράλιο τμήμα ανοιχτού κόλπου, μήκους 9,5 χλμ.. Η παραλία έχει μήκος 730 μ., μέσο πλάτος 25 μ. και προσανατολισμό νοτιοδυτικό. Η παράκτια ζώνη και ο θαλάσσιος πυθμένας αποτελούνται από άμμο. Η παράκτια ζώνη είναι τροποποιημένη, λόγω των κτισμάτων, του τοιχίου καθόλο το μήκος της ακτής, καθώς και της γλίστρας στο νοτιοανατολικό τμήμα της παραλίας. Η θαλάσσια χλωρίδα περιλαμβάνει κυρίως χλωροφύκη και φαιοφύκη που είναι προσκολλημένα στα βραχώδη τμήματα του πυθμένα.

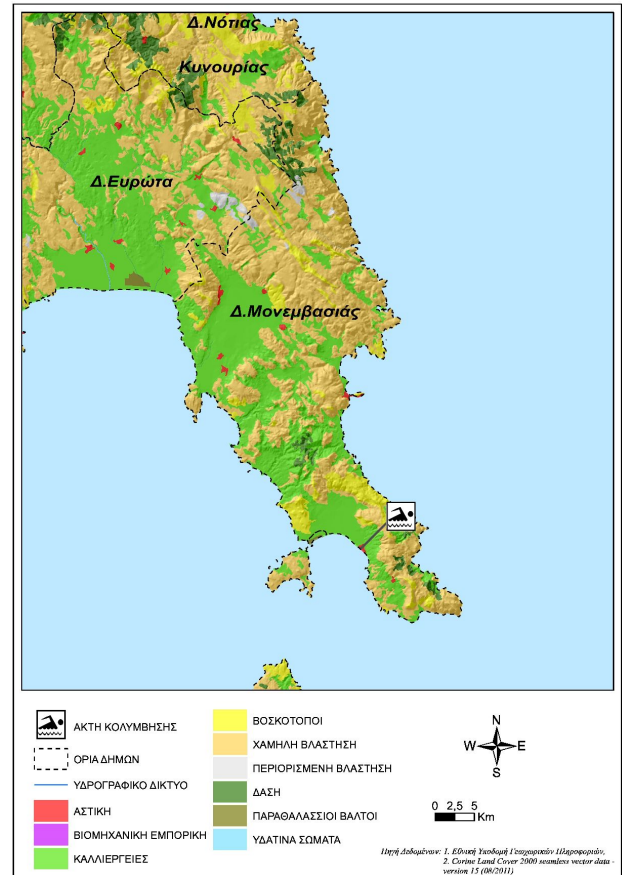
Τα κολυμβητικά ύδατα στα πρώτα μέτρα έχουν κανονικό βάθος και η κλίση του πυθμένα είναι ήπια (σε απόσταση 110 μ. από την ακτή το βάθος προσεγγίζει τα 5 μ.). Η πρόσβαση στην παραλία γίνεται μέσω του οδικού δικτύου Μολάων- Νεαπόλεως, με ιδιωτικά οχήματα και μέσα μαζικής μεταφοράς.

Η παραλία είναι οργανωμένη και διαθέτει υποδομές όπως ομπρέλες, ξαπλώστρες, τουαλέτες, ντους, καλθία και κάδους απορριμμάτων. Ακόμα, στην παραλία υπάρχει ναυαγοσώστης για την ασφάλεια των λουομένων και προσωπικό καθαριότητας για την καθαριότητα της ακτής. Ανάντη της παραλίας, λειτουργούν εστιατόρια, αναψυκτήρια για την κάλυψη των αναγκών του κοινού, ενώ υπάρχει και χώρος στάθμευσης οχημάτων και παιδική χαρά. Η παραλία χρησιμοποιείται για κολύμβηση και η δραστηριότητα που αναπτύσσεται είναι το άθλημα της ιστιοπλοΐας. Ο μέγιστος αριθμός λουόμενων εκτιμάται σε 1000 άτομα.

Επί της ακτής εκβάλλει ρέμα διαλείπουσας ροής. Ανάντη της παραλίας κυριαρχεί η συνεχής δόμηση του οικισμού της Νεάπολης και συγκεκριμένα υπάρχουν ένα ξενοδοχείο, κατοικίες, εστιατόρια και αναψυκτήρια. Το ανατολικό άκρο της ακτής οριοθετείται από βραχίονα του λιμανιού της Νεάπολης, το οποίο συνδέει την περιοχή με το νησί των Κυθήρων.

Χρήσεις γης ευρύτερης περιοχής

Η ευρύτερη περιοχή της ακτής περιλαμβάνει τη αστική χρήση του οικισμού Νεάπολης, καθώς επίσης εκτάσεις με καλλιέργειες και χαμηλή βλάστηση.



Υπαγωγή - Χαρακτηρισμοί

Η ακτή εντάσσεται στο Υδατικό Διαμέρισμα Ανατολικής Πελοποννήσου (GR03), στην Λεκάνη Απορροής Ρεμάτων Αργολικού Κόλπου (GR31) και στο Παράκτιο Υδατικό Σύστημα «Ανατ. Ακτές Πελοποννήσου (GR0331C0005N)», του οποίου η οικολογική κατάσταση έχει χαρακτηριστεί ως υψηλή, με βάση τα αποτελέσματα της ταξινόμησης, που πραγματοποιήθηκε στο σχετικό Σχέδιο Διαχείρισης (αρ.οικ. 391/21.04.2013 Υ.Α. (ΦΕΚ Β' 1004)). Στο Υδατικό Σύστημα αντιστοιχεί σταθμός εποπτικής παρακολούθησης που έχει οριστεί στο πλαίσιο εφαρμογής του Άρθρου 8 της Οδηγίας 2000/60/ΕΚ. Η παρακολούθηση γίνεται σύμφωνα με τα οριζόμενα στην ΚΥΑ 140384/2011. Στην περιοχή δεν εντοπίστηκαν άλλα υδάτινα σώματα, αναγνωρισμένα στο πλαίσιο της Οδηγίας 2000/60/ΕΚ, που να επηρεάζουν την κολυμβητική ακτή. Η ευρύτερη περιοχή χαρακτηρίζεται ως περιοχή προστασίας-διατήρησης φυσικού περιβάλλοντος και είναι ενταγμένη στο δίκτυο Natura 2000 (GR2540002, «Περιοχή Νεάπολης και Νήσου Ελαφώνησος»).

Ποιότητα κολυμβητικών υδάτων

Η παραλία Νεάπολη Βόρεια αναγνωρίστηκε ως ακτή κολύμβησης το έτος 1990 και έκτοτε παρακολουθείται στο πλαίσιο των ετησίων προγραμμάτων παρακολούθησης της ποιότητας των κολυμβητικών υδάτων, τα οποία πραγματοποιούνται με ευθύνη του Υπουργείου Παραγωγικής Ανασυγκρότησης Περιβάλλοντος και Ενέργειας.

Από το 2010, η παρακολούθηση και η αξιολόγηση της ποιότητας

των υδάτων για τις κολυμβητικές περιόδους πραγματοποιείται σύμφωνα με τα προβλεπόμενα στην Οδηγία 2006/7/ΕΚ και με συναξιολόγηση των αποτελεσμάτων παρακολούθησης των τελευταίων ετών.

Σημείο παρακολούθησης	2013	2014	2015	2016	2017	2018
GRBW039251071101						

	Εξαιρετική ποιότητα;		Καλή ποιότητα
	Επαρκής ποιότητα		Ανεπαρκής ποιότητα

Η ακτή έλαβε για το έτος 2014 το βραβείο της Γαλάζιας Σημαίας καλύπτοντας κριτήρια που, συμπληρωματικά με την ποιότητα των υδάτων κολύμβησης και την καθαρότητα της ακτής, σχετίζονται με την οργάνωση της ακτής, την ασφάλεια των επισκεπτών και την προστασία της φύσης.

Υδρολογικά, μετεωρολογικά χαρακτηριστικά

Το μέσο ετήσιο ύψος βροχόπτωσης στην περιοχή είναι 841mm, με το μέγιστο και το ελάχιστο μηνιαίο ύψος να είναι αντίστοιχα 603,4mm και 0mm. (Ε.Μ.Υ. Μετεωρολογικός Σταθμός Γυθείου, έτη 1980-2002). Η επικρατέστερη διεύθυνση ανέμου είναι η νότια, ακολουθούμενη από βορειοανατολική και νοτιοδυτική με μικρή ή μέση ένταση (Ε.Μ.Υ. έτη 1979-1997). Η μέση μηνιαία θερμοκρασία της ατμόσφαιρας κατά την κολυμβητική περίοδο είναι 25°C, με τη μέγιστη μηνιαία θερμοκρασία να καταγράφεται κατά το μήνα Ιούλιο και να είναι της τάξης των 29°C(Ε.Μ.Υ. έτη 1979-2004).

Σημειώνεται ότι η ακτή, εξαιτίας του προσανατολισμού και της μορφολογίας της είναι προστατευμένη από τους επικρατέστερους ανέμους, με εξαίρεση τους νότιους και νοτιοδυτικούς. Η μικρή και μέση ένταση των επικρατούντων αυτών ανέμων δεν επηρεάζει σημαντικά την κολυμβητική ακτή. Στην περιοχή δεν παρατηρούνται ισχυρά ρεύματα, ούτε έντονα φαινόμενα παλίρροιας.

Πιέσεις

Υγρά απόβλητα

Ο οικισμός της Νεάπολης δεν διαθέτει αποχετευτικό δίκτυο και εξυπηρετείται, στο σύνολό του, μέσω ιδιωτικών συστημάτων αποχέτευσης. Η παρουσία των συστημάτων αυτών αποτελεί δυνητική πηγή ρύπανσης, καθόσον πιθανή διαρροή των μπορεί να επιφέρει εισροή μικροβιακού φορτίου και φορτίου θρεπτικών στη θάλασσα. Η έλλειψη οργανωμένου συστήματος αποχέτευσης και επεξεργασίας λυμάτων, σε συνδυασμό με τον πληθυσμό της κωμόπολης, ο οποίος ανέρχεται σε 2.751 μόνιμους κατοίκους (απογραφή 2011) και πολλαπλασιάζεται κατά τους θερινούς μήνες, καθιστά σημαντική την πιθανότητα επιβάρυνσης της ποιότητας των υδάτων.

Ανάντη της παραλίας υπάρχει ξενοδοχειακή μονάδα, δυναμικότητας 206 κλινών, η οποία διαθέτει εγκατάσταση επεξεργασίας των λυμάτων με δευτεροβάθμια επεξεργασία και

στη συνέχεια απολύμανση, ενώ ως κύρια μέθοδος διάθεσης εφαρμόζεται η επαναχρησιμοποίηση για άρδευση των καλλυπτικών φυτών.

Λιμάνια/Μαρίνες

Στο ανατολικό άκρο της ακτής, υπάρχει χώρος ελλιμενισμού των πλοίων γραμμής (Κυθήρων - Νεάπολης) και αλιευτικών σκαφών. Οι απορρίψεις των πλοίων που προσεγγίζουν την παραλία αποτελούν δυνητικές πηγές ρύπανσης.

Εκβολές ποταμών, ρεμάτων-εκβάλλοντες αγωγοί

Στο νοτιοανατολικό τμήμα περίπου της ακτής εντοπίζεται η εκβολή ρέματος διαλείπουσας ροής, καθώς και αγωγός μεταφοράς ομβρίων υδάτων καθόλο το μήκος της παραλίας. Λόγω του αστικού χαρακτήρα της άμεσης περιοχής, οι επιφανειακές απορροές από τους δρόμους και τους χώρους στάθμευσης των οχημάτων είναι δυνατόν να είναι επιβαρυνόμενες με τοξικές ουσίες (πετρελαιοειδή, μόλυβδος κάδμιο κ.α) και στερεά απορρίμματα.

Λοιπές πηγές

Η ακτή είναι ιδιαίτερα δημοφιλής και κατά τους καλοκαιρινούς μήνες συγκεντρώνει μεγάλο αριθμό λουομένων, η παρουσία των οποίων μπορεί να επιβαρύνει την ποιότητα των υδάτων της ακτής.

Αποτελέσματα επίτοπιας επίσκεψης

Κατά την επί τόπου επίσκεψη στην παραλία δεν εντοπίστηκε ύπαρξη πίσσας ή λαδιών. Στο μέσο περίπου της παραλίας εντοπίστηκε μικρή ποσότητα οικιακών απορριμμάτων. Γενικώς, τα ύδατα κολύμβησης ήταν διαυγη και καθαρά.

Ευτροφισμός

Στην ακτή κολύμβησης δεν έχουν καταγραφεί περιστατικά ραγδαίας ανάπτυξης αλγών ή φυτοπλαγκτόν. Επιπλέον, η ακτή κολύμβησης δεν επηρεάζεται από την απορροή ρυπαντικών φορτίων των κύριων θρεπτικών συστατικών αζώτου και φωσφόρου, τα οποία συμβάλλουν στην ανάπτυξη αλγών και ευνοούν την εξέλιξη φαινομένων ευτροφισμού.

Η θέση της ακτής εντός ανοιχτού κόλπου εξασφαλίζει μεγάλο ρυθμό ανανέωσης των υδάτων, με αποτέλεσμα τη διαμόρφωση μη ευνοϊκών συνθηκών για την εμφάνιση του φαινομένου του

ευτροφισμού. Ακόμη, η καθαρότητα και η διαύγεια του νερού υποδεικνύει χαμηλή παρουσία φυτοπλαγκτόν.

Με βάση τα παραπάνω εκτιμάται χαμηλός βαθμός επικινδυνότητας ανάπτυξης μακροφυκών και φυτοπλαγκτόν στην ακτή.

Διερεύνηση έκτακτων συνθηκών

Σύμφωνα με τα διαθέσιμα στοιχεία των ανέμων και της βροχόπτωσης για την περιοχή, κατά την κολυμβητική περίοδο δεν εμφανίζονται ακραία καιρικά φαινόμενα και, επομένως, δεν αναμένεται ιδιαίτερη επιβάρυνση της θαλάσσιας περιοχής από απορροές ομβρίων ή /και μεταφορά ρύπων λόγω ισχυρών ανέμων.

Οι έκτακτες συνθήκες κατά τις οποίες δύναται να επιβαρυνθεί η ποιότητα των υδάτων της ακτής περιλαμβάνουν την αστοχία καταπολέμησης κάθε περιστατικού θαλάσσιας ρύπανσης (π.χ.. ναυτικού ατυχήματος) πλησίον της παραλίας και τη συγκέντρωση αυξημένου αριθμού λουομένων.

Μέτρα αντιμετώπισης

Σε περίπτωση έκτακτου περιστατικού ρύπανσης των υδάτων ή επιβάρυνσης του περιβάλλοντος της ακτής κολύμβησης, ενεργοποιείται μηχανισμός έκτακτης προειδοποίησης για την πρόληψη και την ασφάλεια των λουομένων. Ο αρμόδιος φορέας διαχείρισης τέτοιων καταστάσεων είναι ο Δήμος Μονεμβασιάς. Στις επανορθωτικές ενέργειες περιλαμβάνονται:

- Ενημέρωση του κοινού για την ρύπανση και την εκτιμώμενη διάρκεια αυτής.
- Έκδοση απόφασης προσωρινής διακοπής της κολύμβησης (εάν

κριθεί απαραίτητο από τις αρμόδιες Υπηρεσίες).

- Συνέχιση της παρακολούθησης των υδάτων, σύμφωνα με το αντίστοιχο πρόγραμμα παρακολούθησης που εφαρμόζεται στο πλαίσιο της Οδηγίας 2006/7/Ε.Κ., και λήψη πρόσθετου δείγματος, προκειμένου να επιβεβαιωθεί ότι το περιστατικό έχει λήξει. Σε περίπτωση που το πρόγραμμα παρακολούθησης προβλέπει λήψη δείγματος στην περίοδο εμφάνισης της βραχυπρόθεσμης ρύπανσης, το δείγμα αυτό μπορεί να εξαιρεθεί και να αντικατασταθεί από ένα πρόσθετο δείγμα, το οποίο θα ληφθεί 7 ημέρες μετά την εξάλειψη του φαινομένου

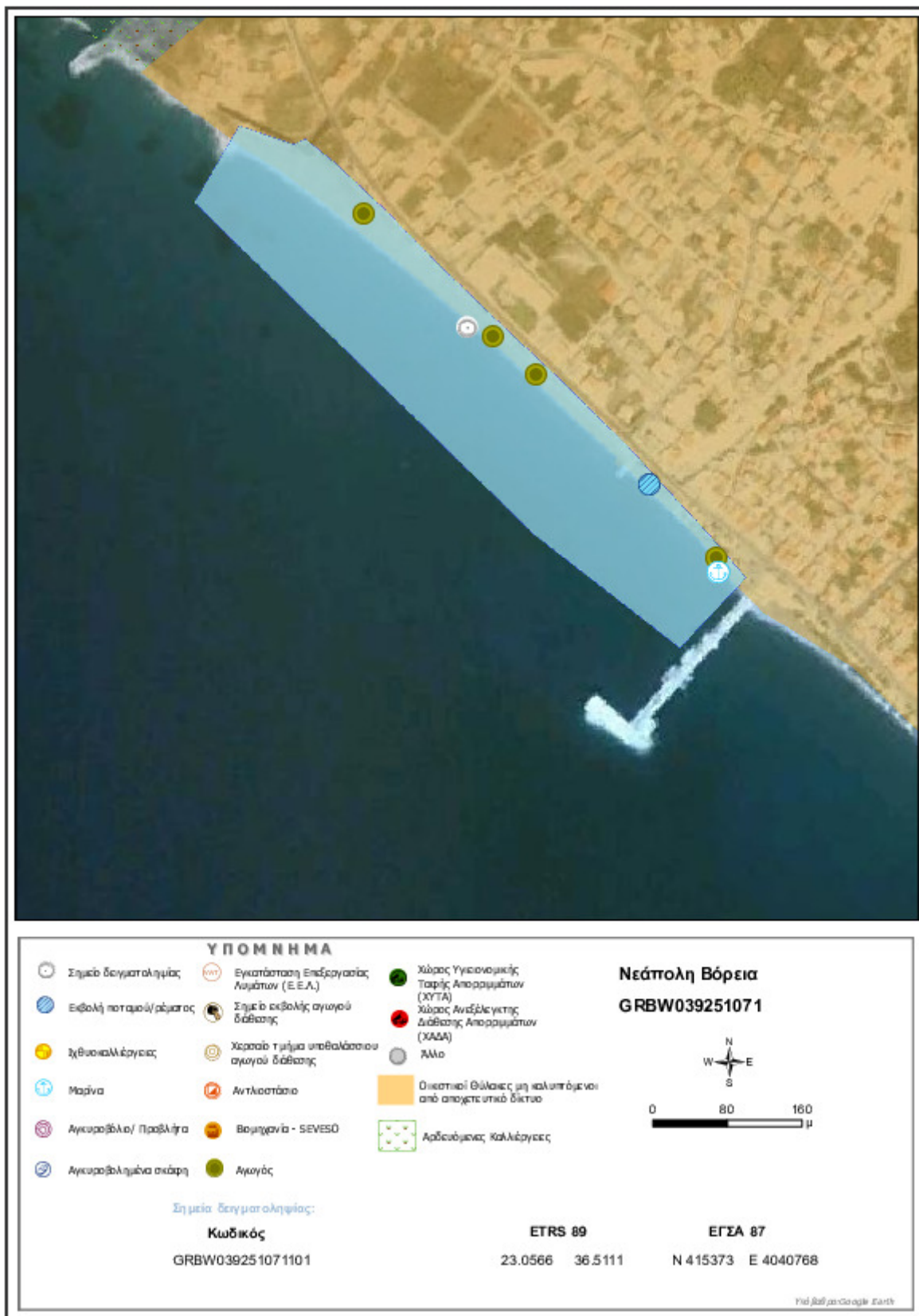
Όσον αφορά τη διαχείριση των λυμάτων του οικισμού, οι υπερχειλίσεις ή διαρροές βόθρων προκαλούν μακροπρόθεσμη ρύπανση και για την αντιμετώπισή της είναι απαραίτητη η κατασκευή ολοκληρωμένων έργων αποχέτευσης, επεξεργασίας και διάθεσης των λυμάτων, σύμφωνα με τις απαιτήσεις της Οδηγίας 91/271/ΕΟΚ.

Σχετικά με τη λειτουργία του λιμανιού συνιστάται η ορθή περιβαλλοντική διαχείριση των αποβλήτων των σκαφών σύμφωνα με την ισχύουσα νομοθεσία

Σχετικά με τον κίνδυνο ρύπανσης της θάλασσας από αυξημένο αριθμό λουομένων που συγκεντρώνεται στην παραλία ιδιαίτερα κατά τις αργίες και τα Σαββατοκύριακα, αναρτώνται σε ευδιάκριτο σημείο μέτρα καλής συμπεριφοράς λουομένων, τα οποία περιλαμβάνουν την αποφυγή χρήσης αντηλιακού μισή ώρα πριν την είσοδο στο νερό και τη συστηματική χρήση των κάδων για την απόθεση απορριμμάτων.

Γενικά συνιστάται η αποφυγή κολύμβησης εντός των λιμανιών, των μόνιμων αγκυροβολίων και των ναπηγείων, 200 μ. εκατέρωθεν από τα στόμια εκβολής των αγωγών εγκαταστάσεων επεξεργασίας λυμάτων, στις εκβολές αγωγών ομβρίων υδάτων μετά από έντονη βροχόπτωση, καθώς και στις εκβολές ρεμάτων συνεχούς ροής.





Στοιχεία επικοινωνίας και πηγές περαιτέρω ενημέρωσης

Αρμόδια Τοπική Αρχή
Δήμος ΜΟΝΕΜΒΑΣΙΑΣ
ΜΟΛΑΟΙ, 23052
Τηλέφωνο: 27323-60500, 60538
Fax: 27320-22206
www.monemvasia.gov.gr
molaoi@otenet.gr

Αρμόδια Περιφερειακή Αρχή
Αποκεντρωμένη Διοίκηση Πελ/σου-Δυτ. Ελλ-Ιον
Δ/υση Υδάτων Πελοποννήσου
Σέκερη & Μαινάλου, 22100 Τρίπολη
Τηλέφωνο: : 2710 234458
Fax: 2710 234492
<http://peloponnesus.dasi-ydata.gr/4portal/index.php>

Αρμόδια Υγειονομική Υπηρεσία
Περιφέρεια Πελοποννήσου
Δ/ΝΣΗ ΔΗΜ. ΥΓΕΙΑΣ & ΚΟΙΝ.
ΜΕΡΙΜΝΑΣ ΛΑΚΩΝΙΑΣ
Οδός των 118 αρ. 37, 23100 Σπάρτη
Τηλέφωνο: 2731093800 (1040)
Fax:

Αρμόδια Κρατική Αρχή
ΥΠΑΠΕΝ
Ειδική Γραμματεία Υδάτων
Μ. Ιατρίδου 2 & Λ. Κηφισίας, 11526,
Αθήνα
Τηλέφωνο: 2106931298-9, 2106931262,
2106931254
Fax: 210 6994355
www.ypeka.gr
info.egy@prv.ypeka.gr
bathingwaterprofiles@prv.ypeka.gr

Έκδοση Ταυτότητας	Ημερομηνία	Επόμενη αναθεώρηση
R3	Μάιος 2015	Σε περίπτωση σημαντικής μεταβολής στην ποιότητα των κολυμβητικών υδάτων ή στο φυσικό περιβάλλον

Χρήσιμες Συνδέσεις

Ευρωπαϊκή Επιτροπή - Ποιότητα υδάτων κολύμβησης: ec.europa.eu/environment/water/water-bathing/index_en.html

Ευρωπαϊκός Οργανισμός Περιβάλλοντος - Κατάσταση υδάτων κολύμβησης:

www.eea.europa.eu/themes/water/status-and-monitoring/state-of-bathing-water

Ευρωπαϊκός Οργανισμός Περιβάλλοντος: Κεντρικό Αποθετήριο Δεδομένων: cdr.eionet.europa.eu/gr/eu/nbwd

Υπουργείο Περιβάλλοντος Ενέργειας και Κλιματικής Αλλαγής: www.ypeka.gr

Υπουργείο Πολιτισμού, Παιδείας & Θρησκευμάτων: www.yppo.gr

Εθνική Μετεωρολογική Υπηρεσία: www.hnms.gr/hnms/greek/index_html

ΥΠΕΚΑ - Εθνικό Δίκτυο Πληροφοριών Περιβάλλοντος (ΕΔΠΠ): <http://www.e-per.gr/>

Περιοχές δικτύου Natura 2000: <http://www.ypeka.gr/Default.aspx?tabid=432>

Ελληνικό Κέντρο Θαλασσίων Ερευνών: www.hcmr.gr

Ελληνικό Κέντρο Βιοτόπων - Υγροτόπων: www.ekby.gr

Γαλάζιες σημαίες: www.eepf.gr/blueflag

ΕΟΤ: www.visitgreece.gr/portal/site/eot

Περιφέρεια ΠΕΛΟΠΟΝΝΗΣΟΥ: <http://ppel.gov.gr/>

Δήμος ΜΟΝΕΜΒΑΣΙΑΣ: www.monemvasia.gov.gr

Πρόγραμμα «Ταυτότητες υδάτων κολύμβησης»

Το Πρόγραμμα «Ταυτότητες ακτών κολύμβησης» για το έτος 2011 χρηματοδοτήθηκε από το Επιχειρησιακό Πρόγραμμα «Περιβάλλον & Αειφόρος Ανάπτυξη» (ΕΠΠΕΡΑΑ) του ΕΣΠΑ 2007-2013, με συγχρηματοδότηση από το Ευρωπαϊκό Ταμείο Περιφερειακής Ανάπτυξης. Για πρόσθετες πληροφορίες και ενημέρωση για το πρόγραμμα και τις κολυμβητικές ακτές της χώρας, υποβολή σχολίων, παρατηρήσεων και ανταλλαγή απόψεων επισκεφτείτε την ηλεκτρονική μας διεύθυνση www.bathingwaterprofiles.gr