



ΥΠΟΥΡΓΕΙΟ  
ΠΕΡΙΒΑΛΛΟΝΤΟΣ  
& ΕΝΕΡΓΕΙΑΣ

ΕΙΔΙΚΗ ΓΡΑΜΜΑΤΕΙΑ ΥΔΑΤΩΝ

# ΤΑΥΤΟΤΗΤΑ ΥΔΑΤΩΝ ΚΟΛΥΜΒΗΣΗΣ

## Πλακιάς 2

**ΚΩΔΙΚΟΣ ΤΑΥΤΟΤΗΤΑΣ:**  
GRBW139314006

**ΤΟΠΟΘΕΣΙΑ:**  
Ελλάδα  
Αποκεντρωμένη Διοίκηση ΚΡΗΤΗΣ  
Περιφέρεια ΚΡΗΤΗΣ  
Περιφερειακή Ενότητα ΡΕΘΥΜΝΟΥ  
Δήμος Αγίου Βασιλείου



Τα ύδατα κολύμβησης στην ακτή Πλακιάς 2 είναι εξαιρετικής ποιότητας με βάση τα αποτελέσματα της ταξινόμησης της τελευταίας τετραετίας.



## Εισαγωγή

Η θέσπιση Μητρώου Ταυτοτήτων Υδάτων Κολύμβησης υπαγορεύεται από την Ευρωπαϊκή Οδηγία 2006/7/EK, σχετικά με τη διαχείριση της ποιότητας των υδάτων κολύμβησης και συνιστά μια καινοτόμο προσέγγιση, με βασικό στόχο την ενημέρωση των πολιτών και την παροχή χρήσιμων στοιχείων για την σύγκριση και την επιλογή ακτών κολύμβησης. Η ταυτότητα των υδάτων κολύμβησης παρέχει πληροφορίες για τις φυσικές και γεωγραφικές συνθήκες της περιοχής της ακτής, για τα υδρολογικά χαρακτηριστικά των υδάτων κολύμβησης, καθώς και για την αξιολόγηση των πιθανών κινδύνων ρύπανσης στην περιοχή.

Συμπληρωματικώς του Μητρώου Ταυτοτήτων, κατά τη διάρκεια της κολυμβητικής περιόδου κάθε έτους (από 1η Ιουνίου έως 30η Οκτωβρίου), διενεργούνται συστηματικές δειγματοληψίες και αναλύσεις μικροβιολογικών και άλλων παραμέτρων, με σκοπό την ποιοτική παρακολούθηση και ταξινόμηση των κολυμβητικών υδάτων.

## Περιγραφή Ακτής

Η παραλία του Πλακιά 2 βρίσκεται στα νότια παράλια της Κρήτης, 40χλμ. νότια της πόλης του Ρεθύμνου και εκτείνεται δυτικά του ακρωτηρίου Κακομούρη στον Όρμο Πλακιά. Τόσο η παράκτια ζώνη όσο και ο πυθμένας της θάλασσας είναι με βότσαλο και με μικρές βραχώδεις εξάρσεις στο εσωτερικό του και βραχώδεις σχηματισμούς στα άκρα. Η παράκτια ζώνη είναι φυσική χωρίς παρεμβάσεις και στο όριο της εμφανίζεται χαμηλή σκληρόφυλλη βλάστηση και αλμυρική.

Η κολυμβητική ακτή αποτελεί το παράλιο τμήμα ενός ανοιχτού κόλπου μήκους 3.500 μέτρων. Το μήκος της ακτής είναι 320μ., το μέσο πλάτος 25μ. και ο προσανατολισμός νοτιοδυτικός. Τα κολυμβητικά ύδατα στα πρώτα μέτρα έχουν κανονικό βάθος και η κλίση του πυθμένα ήπια (σε μέση απόσταση 110μ. από την ακτή το βάθος εκτιμάται στα 5μ.). Η παραλία εκτείνεται στο παράλιο τμήμα ανοιχτού κόλπου. Η πρόσβαση στην παραλία γίνεται οδικώς μέσω του κεντρικού δρόμου που συνδέει τον οικισμό του Πλακιά με το Ρέθυμνο.

Η παραλία είναι οργανωμένη και διαθέτει υποδομές όπως ντους, ξαπλώστρες, ομπρέλες και καλάθια απορριμμάτων για την εξυπηρέτηση των λουομένων. Οι ανάγκες των επισκεπτών καλύπτονται από αναψυκτήρια που υπάρχουν στην ανάντη περιοχή της ακτής. Τα κατοικίδια επιτρέπονται στην παραλία και ο μέγιστος αριθμός λουομένων εκτιμάται σε 300 άτομα.

Η άμεση περιοχή της ακτής είναι οικιστική και περιλαμβάνει ξενοδοχειακά καταλύματα, μόνιμες και παραθεριστικές κατοικίες. Επίσης, υπάρχουν εκτάσεις με ελαιώνες και χαμηλή βλάστηση.

## Χρήσεις γης ευρύτερης περιοχής

Η ευρύτερη περιοχή της λεκάνης απορροής της ακτής καλύπτεται από ελαιώνες και χορτολιβαδική βλάστηση. Επίσης, υπάρχει ασυνεχής αστική δόμηση.



## Υπαγωγή - Χαρακτηρισμοί

Η ακτή εντάσσεται στο Υδατικό Διαμέρισμα Κρήτης (GR13), στην Λεκάνη Απορροής Ρεμάτων Νοτίου Τμήματος Χανίων-Ρεθύμνου-Ηρακλείου (GR40) και στο Παράκτιο Υδατικό Σύστημα «Ακτές στο Λυβικό πέλαγος-Χανιά/Ρέθυμνο (GR1340C0023N)», του οποίου η οικολογική κατάσταση έχει χαρακτηριστεί ως καλή, με βάση τα αποτελέσματα της ταξινόμησης, που πραγματοποιήθηκε στο σχετικό Σχέδιο Διαχείρισης (αρ.οικ. 163/8.04.2015 Υ.Α. (ΦΕΚ Β' 570)). Η ακτή εντάσσεται στο Παράκτιο Υδατικό Σύστημα των Ακτών του Λιβυκού πελάγους - Χανιά/Ρέθυμνο (GR001300010013N). Στο Υδατικό Σύστημα αντιστοιχεί σταθμός εποπτικής παρακολούθησης που έχει οριστεί στο πλαίσιο εφαρμογής του Άρθρου 8 της Οδηγίας 2000/60/EK. Η παρακολούθηση γίνεται σύμφωνα με τα οριζόμενα στην ΚΥΑ 140384/2011. Η οικολογική κατάσταση του εν λόγω Παράκτιου Υδατικού Συστήματος έχει χαρακτηριστεί ως υψηλή, με βάση τον προκαταρκτικό χαρακτηρισμό που πραγματοποιήθηκε από το ΕΛΚΕΘΕ το 2008. Στην περιοχή δεν εντοπίστηκαν άλλα υδατινά σώματα αναγνωρισμένα στο πλαίσιο της Οδηγίας 2000/60/EK που να επηρεάζουν την κολυμβητική ακτή.

## Ποιότητα κολυμβητικών υδάτων

Η παραλία Πλακιάς 2 αναγνωρίστηκε ως ακτή κολύμβησης το έτος 1991 και έκτοτε παρακολουθείται στο πλαίσιο των ετησίων προγραμμάτων παρακολούθησης της ποιότητας των κολυμβητικών υδάτων, τα οποία πραγματοποιούνται με ευθύνη του Υπουργείου Παραγωγικής Ανασυγκρότησης Περιβάλλοντος

και Ενέργειας.

Από το 2010, η παρακολούθηση και η αξιολόγηση της ποιότητας των υδάτων για τις κολυμβητικές περιόδους πραγματοποιείται σύμφωνα με τα προβλεπόμενα στην Οδηγία 2006/7/EK και με συναξιολόγηση των αποτελεσμάτων παρακολούθησης των τελευταίων ετών.

Σημείο παρακολούθησης	2013	2014	2015	2016	2017	2018
GRBW139314006101						

	Εξαιρετική ποιότητα:		Καλή ποιότητα
	Επαρκής ποιότητα		Ανεπαρκής ποιότητα

## Υδρολογικά, μετεωρολογικά χαρακτηριστικά

Το μέσο ετήσιο ύψος βροχόπτωσης στην περιοχή είναι 105 mm, με το μέγιστο και το ελάχιστο μηνιαίο ύψος να είναι αντίστοιχα 265,1mm και 0mm. (Ε.Μ.Υ. Μετεωρολογικός Σταθμός Τυμπακίου, έτη 1958-2008). Η επικρατέστερη διεύθυνση ανέμου είναι η δυτική, ακολουθούμενη από βόρεια και βορειοδυτική με μικρή ή μέση ένταση (Ε.Μ.Υ. έτη 1959-2001). Η μέση μηνιαία θερμοκρασία της ατμόσφαιρας κατά την κολυμβητική περίοδο είναι 25°C, με τη μέγιστη μηνιαία θερμοκρασία να καταγράφεται κατά τους μήνες Ιούλιο και Αύγουστο και να είναι της τάξης των 30°C(Ε.Μ.Υ. έτη 1960-2004).

Σημειώνεται ότι η ακτή, εξαιτίας του προσανατολισμού και της μορφολογίας της είναι προστατευμένη από τους επικρατέστερους ανέμους και τους κυματισμούς. Επίσης, στην περιοχή δεν παρατηρούνται ισχυρά ρεύματα, ούτε έντονα φαινόμενα παλίρροιας.

## Πιέσεις

### Υγρά απόβλητα

Ο οικισμός του Πλακιά διαθέτει δίκτυο αποχέτευσης, το οποίο καλύπτει το σύνολο του οικισμού και εξυπηρετείται από την Εγκατάσταση Επεξεργασίας Λυμάτων (ΕΕΛ) του Πλακιά, η οποία έχει σχεδιαστεί για 5.000 ισοδύναμους κατοίκους. Η ΕΕΛ περιλαμβάνει τριτοβάθμια επεξεργασία με χλωρίωση και απομάκρυνση θρεπτικών, ενώ η διάθεση των επεξεργασμένων λυμάτων γίνεται μέσω υποθαλάσσιου αγωγού μήκους 1.200 μέτρων, η εκβολή του οποίου εντοπίζεται στη θαλάσσια περιοχή ανατολικά της ακτής.

## Αποτελέσματα επίτοπιας επίσκεψης

### Ευτροφισμός

Η θέση της ακτής (εντός ανοιχτού κόλπου) σε συνδυασμό με το βάθος των υδάτων και τα επικρατούντα θαλάσσια ρεύματα στην περιοχή εξασφαλίζουν ικανοποιητικό ρυθμό ανανέωσης των υδάτων, με αποτέλεσμα τη διαμόρφωση δυσμενών συνθηκών για

την εμφάνιση του φαινομένου του ευτροφισμού.

Επιπλέον, τα ύδατα της ακτής κολύμβησης δεν επηρεάζονται από την απορροφή ρυπαντικών φορτίων των κύριων θρεπτικών συστατικών αζώτου και φωσφόρου, τα οποία συμβάλλουν στην ανάπτυξη αλγών και ευνοούν την εξέλιξη φαινομένων ευτροφισμού. Ακόμη, στα κολυμβητικά ύδατα της ακτής δεν έχουν καταγραφεί περιστατικά ραγδαίας ανάπτυξης αλγών ή φυτοπλαγκτόν και υπό κανονικές συνθήκες είναι διαυγή και καθαρά κάτι που συνδέεται με χαμηλή παρουσία φυτοπλαγκτόν.

Με βάση τα παραπάνω εκτιμάται χαμηλός βαθμός επικινδυνότητας ανάπτυξης μακροφυκών και φυτοπλαγκτόν στην ακτή.

## Διερεύνηση έκτακτων συνθηκών

Σύμφωνα με τα διαθέσιμα στοιχεία των ανέμων και της βροχόπτωσης για την περιοχή, κατά την κολυμβητική περίοδο δεν εμφανίζονται ακραία καιρικά φαινόμενα και επομένως, δεν αναμένεται ιδιαίτερη επιβάρυνση της θαλάσσιας περιοχής από απορροές ομβρίων και μεταφορά ρύπων λόγω ισχυρών ανέμων.

Οι έκτακτες συνθήκες κατά τις οποίες δύναται να επιβαρυνθεί η ποιότητα των υδάτων της ακτής περιλαμβάνουν, αστοχία της Εγκατάστασης Επεξεργασίας Λυμάτων του Πλακιά.

## Μέτρα αντιμετώπισης

Σε περίπτωση έκτακτου περιστατικού ρύπανσης των υδάτων ή επιβάρυνσης του περιβάλλοντος της ακτής κολύμβησης, ενεργοποιείται μηχανισμός έκτακτης προειδοποίησης για την πρόληψη και την ασφάλεια των λουομένων. Ο αρμόδιος φορέας διαχείρισης τέτοιων καταστάσεων είναι ο Δήμος Αγίου Βασιλείου.

Στις επανορθωτικές ενέργειες περιλαμβάνονται:

- Ενημέρωση του κοινού για την ρύπανση και την εκτιμώμενη διάρκεια αυτής.
- Έκδοση απόφασης προσωρινής διακοπής της κολύμβησης (εάν κριθεί απαραίτητο από τις αρμόδιες Υπηρεσίες).
- Συνέχιση της παρακολούθησης των υδάτων, σύμφωνα με το αντίστοιχο πρόγραμμα παρακολούθησης που εφαρμόζεται στο πλαίσιο της Οδηγίας 2006/7/Ε.Κ., και λήψη πρόσθετου δείγματος, προκειμένου να επιβεβαιωθεί ότι το περιστατικό έχει λήξει. Σε περίπτωση που το πρόγραμμα παρακολούθησης προβλέπει λήψη δείγματος στην περίοδο εμφάνισης της βραχυπρόθεσμης ρύπανσης, το δείγμα αυτό μπορεί να εξαιρεθεί και να αντικατασταθεί από ένα πρόσθετο δείγμα, το οποίο θα ληφθεί 7 ημέρες μετά την εξάλειψη του φαινομένου

Αναφορικά με τη διαχείριση των λυμάτων του οικισμού, σε περίπτωση αστοχίας ή προσωρινής διακοπής της λειτουργίας της ΕΕΛ, αναμένεται μικρής διάρκειας ρυπαντική επιβάρυνση των υδάτων. Το μικροβιακό φορτίο στην περίπτωση διάθεσης ανεπεξέργαστων λυμάτων αναμένεται να είναι της τάξης των 10<sup>7</sup> E. Coli/100 ml. Η διάχυση των λυμάτων που διατίθενται μέσω του υποθαλάσσιου αγωγού, σε συνδυασμό με τους φυσικούς μηχανισμούς της αραίωσης και της φθοράς, έχουν ως αποτέλεσμα τη σημαντική μείωση του μικροβιακού φορτίου. Με την προϋπόθεση ότι η διάθεση των ανεπεξέργαστων ή των μερικώς επεξεργασμένων λυμάτων δεν θα διαρκέσει για μεγάλο χρονικό διάστημα, δεν προκύπτει άμεσος κίνδυνος για την υγεία των λουομένων. Σε κάθε περίπτωση, ο φορέας λειτουργίας της ΕΕΛ πρέπει, αμέσως, να προβεί στις απαιτούμενες ενέργειες για την ταχεία επαναφορά της αποδοτικής λειτουργίας της ΕΕΛ.

Εάν οι διορθωτικές ενέργειες απαιτούν μεγάλο χρονικό διάστημα και συνεχιστεί η διάθεση ανεπεξέργαστων λυμάτων, ο αρμόδιος φορέας θα εκτιμήσει την κατάσταση και θα εξετάσει την αναγκαιότητα προσωρινής απαγόρευσης της κολύμβησης.

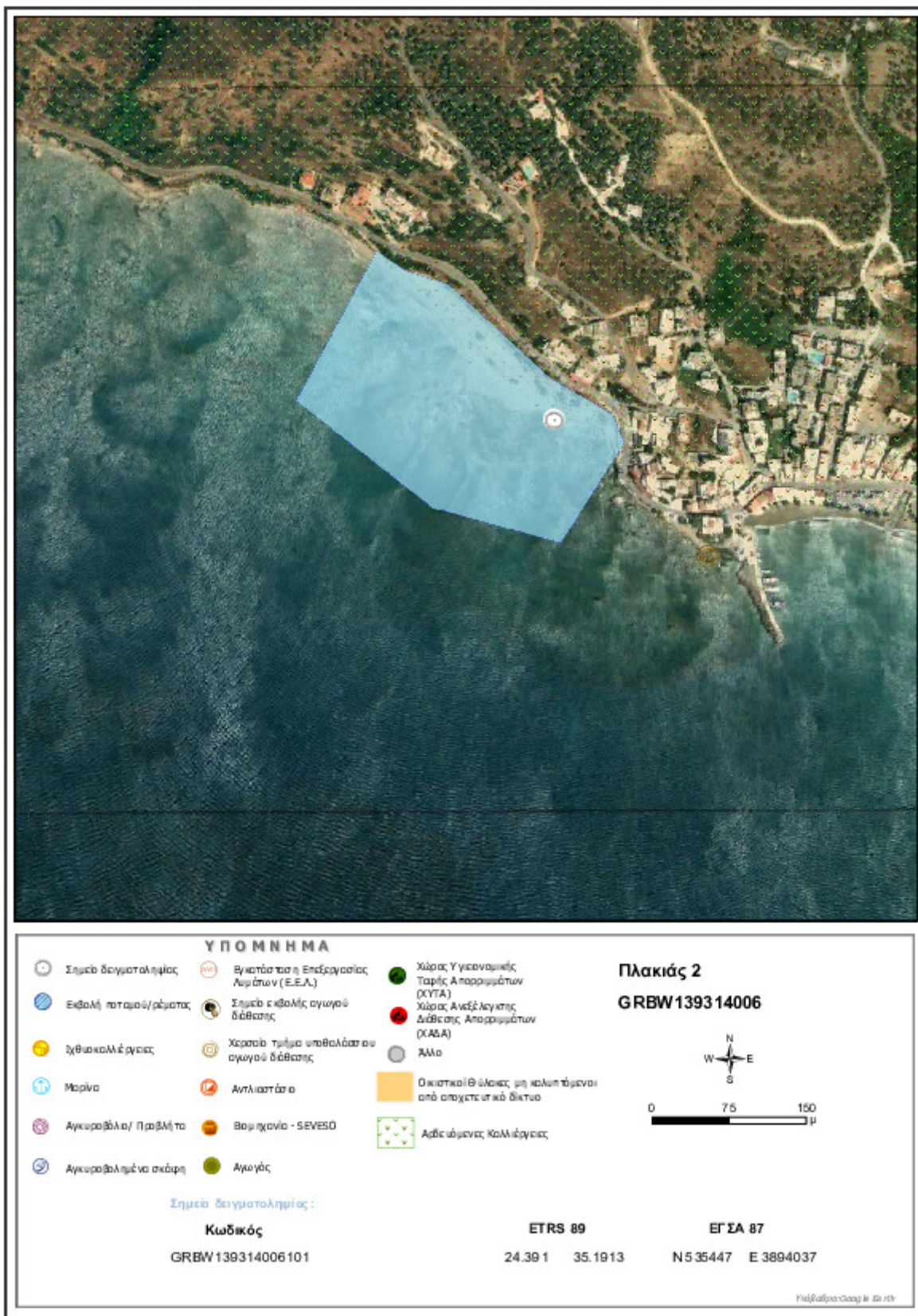
Γενικά συνιστάται η αποφυγή κολύμβησης εντός των λιμανιών,

των μόνιμων αγκυροβολίων και των ναυπηγείων, 200 μ. εκατέρωθεν από τα στόμια εκβολής των αγωγών εγκαταστάσεων επεξεργασίας λυμάτων, στις εκβολές αγωγών ομβρίων υδάτων μετά από έντονη βροχόπτωση, καθώς και στις εκβολές ρεμάτων συνεχούς ροής.









# Στοιχεία επικοινωνίας και πηγές περαιτέρω ενημέρωσης

**Αρμόδια Τοπική Αρχή**  
**Δήμος ΑΓΙΟΥ ΒΑΣΙΛΕΙΟΥ**  
74053, ΣΠΗΛΙ, ΡΕΘΥΜΝΟ  
Τηλέφωνο: 28323-40201, 28320-22046  
Fax: 28320-22177

dimoslam@otenet.gr

## Αρμόδια Κρατική Αρχή

ΥΠΑΠΕΝ  
**Ειδική Γραμματεία Υδάτων**  
Μ. Ιατρίδου 2 & Λ. Κηφισίας, 11526, Αθήνα  
Τηλέφωνο: 2106931298-9, 2106931262,  
2106931254  
Fax: 210 6994355  
[www.ypeka.gr](http://www.ypeka.gr)  
info.egy@prv.ypeka.gr  
bathingwaterprofiles@prv.ypeka.gr

**Αρμόδια Περιφερειακή Αρχή**  
Αποκεντρωμένη Διοίκηση Κρήτης  
**Δ/νση Υδάτων Κρήτης**  
Ικάρου & Στεργίου Σπανάκη 2, 7107 Ηράκλειο  
Τηλέφωνο: : 2810 278623  
Fax: 2810 278630  
<http://crete.dasi-ydata.gr/4portal/index.php>

**Αρμόδια Υγειονομική Υπηρεσία**  
Περιφέρεια Κρήτης  
**Δ/ΝΣΗ ΔΗΜ. ΥΓΕΙΑΣ & ΚΟΙΝ.**  
**ΜΕΡΙΜΝΑΣ ΡΕΘΥΜΝΗΣ**  
Ζαμπελίου 34, 74100 Ρέθυμνο  
Τηλέφωνο: 2831343318-15  
Fax:

Έκδοση Ταυτότητας	Ημερομηνία	Επόμενη αναθεώρηση
R3	Μάιος 2015	Σε περίπτωση σημαντικής μεταβολής στην ποιότητα των κολυμβητικών υδάτων ή στο φυσικό περιβάλλον

## Χρήσιμες Συνδέσεις

**Ευρωπαϊκή Επιτροπή - Ποιότητα υδάτων κολύμβησης:** [ec.europa.eu/environment/water/water-bathing/index\\_en.html](http://ec.europa.eu/environment/water/water-bathing/index_en.html)

**Ευρωπαϊκός Οργανισμός Περιβάλλοντος - Κατάσταση υδάτων κολύμβησης:**

[www.eea.europa.eu/themes/water/status-and-monitoring/state-of-bathing-water](http://www.eea.europa.eu/themes/water/status-and-monitoring/state-of-bathing-water)

**Ευρωπαϊκός Οργανισμός Περιβάλλοντος: Κεντρικό Αποθετήριο Δεδομένων:** [cdr.eionet.europa.eu/gr/eu/nbwd](http://cdr.eionet.europa.eu/gr/eu/nbwd)

**Υπουργείο Περιβάλλοντος Ενέργειας και Κλιματικής Αλλαγής:** [www.ypeka.gr](http://www.ypeka.gr)

**Υπουργείο Πολιτισμού, Παιδείας & Θρησκευμάτων:** [www.yppo.gr](http://www.yppo.gr)

**Εθνική Μετεωρολογική Υπηρεσία:** [www.hnms.gr/hnms/greek/index\\_html](http://www.hnms.gr/hnms/greek/index_html)

**ΥΠΕΚΑ - Εθνικό Δίκτυο Πληροφοριών Περιβάλλοντος (ΕΔΠΠ):** <http://www.e-per.gr/>

**Περιοχές δικτύου Natura 2000:** <http://www.ypeka.gr/Default.aspx?tabid=432>

**Ελληνικό Κέντρο Θαλασσίων Ερευνών:** [www.hcmr.gr](http://www.hcmr.gr)

**Ελληνικό Κέντρο Βιοτόπων - Υγροτόπων:** [www.ekby.gr](http://www.ekby.gr)

**Γαλάζιες σημαίες:** [www.eepf.gr/blueflag](http://www.eepf.gr/blueflag)

**ΕΟΤ:** [www.visitgreece.gr/portal/site/eot](http://www.visitgreece.gr/portal/site/eot)

**Περιφέρεια ΚΡΗΤΗΣ:** <http://www.pkr.gov.gr/>

**Δήμος ΑΓΙΟΥ ΒΑΣΙΛΕΙΟΥ:**

## Πρόγραμμα «Ταυτότητες υδάτων κολύμβησης»

Το Πρόγραμμα «Ταυτότητες ακτών κολύμβησης» για το έτος 2011 χρηματοδοτήθηκε από το Επιχειρησιακό Πρόγραμμα «Περιβάλλον & Αειφόρος Ανάπτυξη» (ΕΠΠΕΡΑΑ) του ΕΣΠΑ 2007-2013, με συγχρηματοδότηση από το Ευρωπαϊκό Ταμείο Περιφερειακής Ανάπτυξης. Για πρόσθετες πληροφορίες και ενημέρωση για το πρόγραμμα και τις κολυμβητικές ακτές της χώρας, υποβολή σχολίων, παρατηρήσεων και ανταλλαγή απόψεων επισκεφτείτε την ηλεκτρονική μας διεύθυνση [www.bathingwaterprofiles.gr](http://www.bathingwaterprofiles.gr)

