



ΥΠΟΥΡΓΕΙΟ
ΠΕΡΙΒΑΛΛΟΝΤΟΣ
& ΕΝΕΡΓΕΙΑΣ

ΕΙΔΙΚΗ ΓΡΑΜΜΑΤΕΙΑ ΥΔΑΤΩΝ

ΤΑΥΤΟΤΗΤΑ ΥΔΑΤΩΝ ΚΟΛΥΜΒΗΣΗΣ

Μελίσσι - Συκιά 1

ΚΩΔΙΚΟΣ ΤΑΥΤΟΤΗΤΑΣ:

GRBW029246102

ΤΟΠΟΘΕΣΙΑ:

Ελλάδα

Αποκεντρωμένη Διοίκηση "ΠΕΛΟΠΟΝΝΗΣΟΥ,
ΔΥΤΙΚΗΣ ΕΛΛΑΔΑΣ ΚΑΙ ΙΟΝΙΟΥ"

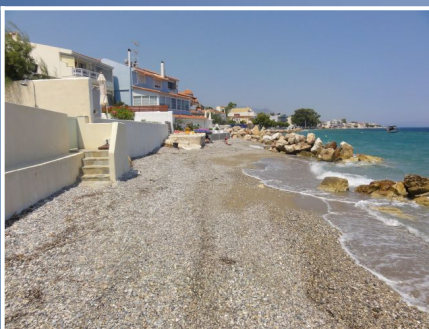
Περιφέρεια ΠΕΛΟΠΟΝΝΗΣΟΥ

Περιφερειακή Ενότητα ΚΟΡΙΝΘΙΑΣ

Δήμος Ξυλοκάστρου - Ευρωστίνη



Τα ύδατα κολύμβησης στην ακτή Μελίσσι - Συκιά 1 είναι εξαιρετικής ποιότητας με βάση τα αποτελέσματα της ταξινόμησης της τελευταίας τετραετίας.



Εισαγωγή

Η θέσπιση Μητρώου Ταυτοτήτων Υδάτων Κολύμβησης υπαγορεύεται από την Ευρωπαϊκή Οδηγία 2006/7/EK, σχετικά με τη διαχείριση της ποιότητας των υδάτων κολύμβησης και συνιστά μια καινοτόμο προσέγγιση, με βασικό στόχο την ενημέρωση των πολιτών και την παροχή χρήσιμων στοιχείων για την σύγκριση και την επιλογή ακτών κολύμβησης. Η ταυτότητα των υδάτων κολύμβησης παρέχει πληροφορίες για τις φυσικές και γεωγραφικές συνθήκες της περιοχής της ακτής, για τα υδρολογικά χαρακτηριστικά των υδάτων κολύμβησης, καθώς και για την αξιολόγηση των πιθανών κινδύνων ρύπανσης στην περιοχή.

Συμπληρωματικώς του Μητρώου Ταυτοτήτων, κατά τη διάρκεια της κολυμβητικής περιόδου κάθε έτους (από 1η Ιουνίου έως 30η Οκτωβρίου), διενεργούνται συστηματικές δειγματοληψίες και αναλύσεις μικροβιολογικών και άλλων παραμέτρων, με σκοπό την ποιοτική παρακολούθηση και ταξινόμηση των κολυμβητικών υδάτων.

Περιγραφή Ακτής

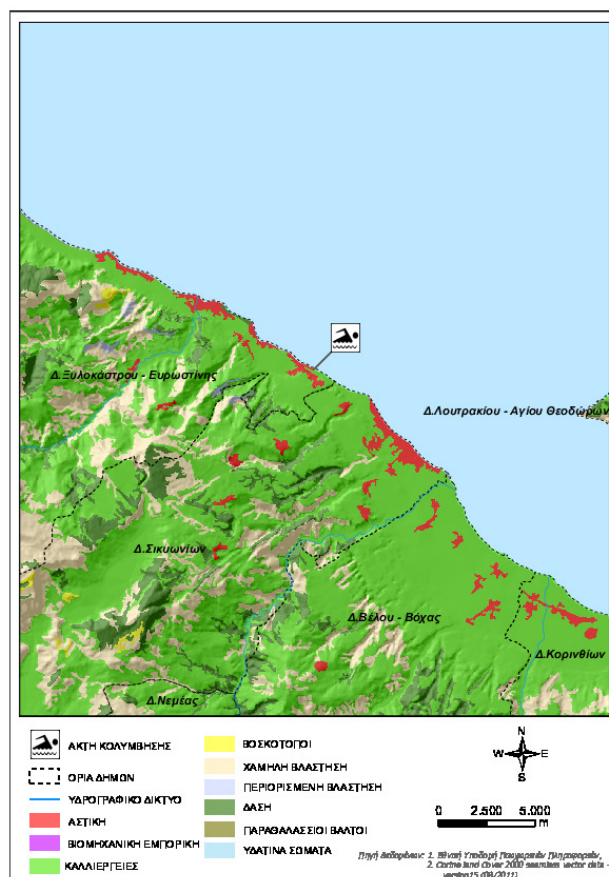
Η παραλία Μελίσσι - Συκιά 1 ανήκει στο Δήμο Ξυλόκαστρου - Ευρωστίνης και βρίσκεται βορειοδυτικά δυτικά της Κορίνθου, εντός του Κορινθιακού Κόλπου. Τόσο η παράκτια ζώνη όσο και ο θαλάσσιος πυθμένας είναι πετρώδεις. Η παράκτια ζώνη της ακτής είναι τροποποιημένη λόγω της παρουσίας κρηπιδωμένων προβλητών και σκαλοπατιών από τα οποία είναι προσβάσιμη η παραλία καθώς επίσης λόγω της συνεχούς δόμησης στο κεντρικό τμήμα της. Η θαλάσσια βιοποικιλότητα περιλαμβάνει λειμώνες θαλάσσιων φανερόγαμων. Η κολυμβητική ακτή αποτελεί το παράλιο τμήμα ενός ανοιχτού κόλπου, μήκους 9.300 μ. Το μήκος της ακτής είναι 2.500 μ., το πλάτος κυμαίνεται από 5 - 20 μ. και ο προσανατολισμός είναι βορειοανατολικός. Τα κολυμβητικά ύδατα στα πρώτα μέτρα έχουν βάθος κανονικό, ο πυθμένας παρουσιάζει ήπια κλίση και η ισοβαθής των 5 μ. παρατηρείται σε απόσταση περίπου 80 μ. από την ακτή. Η παραλία είναι προσβάσιμη μέσω της Παλαιάς Εθνική Οδού Αθηνών - Πατρών.

Τμήμα της παραλίας είναι οργανωμένο και διαθέτει υποδομές εξυπηρέτησης των λουομένων όπως, ομπρέλες, ξαπλώστρες, ντους, κάδους, καλάθια απορριμμάτων και εγκαταστάσεις για θαλάσσια σπορ. Εντός της ακτής καταλήγουν το ρέμα διαλείπουσας ροής Καθαρονέρι και το ρέμα συνεχούς ροής Αγιωργίτικο. Ο μέγιστος αριθμός εκτιμάται σε 2.000 άτομα.

Η άμεση περιοχή της ακτής αναπτύσσει έντονη τουριστική δραστηριότητα και διαθέτει ξενοδοχειακές μονάδες, εστιατόρια και αναψυκτήρια. Στη ευρύτερη περιοχή βρίσκονται οι οικισμοί Μελίσσι, Συκιά και Ξυλόκαστρο, οι οποίοι αποτελούν τουριστικό πόλο έλξης.

Χρήσεις γης ευρύτερης περιοχής

Το μεγαλύτερο μέρος της ευρύτερης λεκάνης απορροής της ακτής καλύπτεται από οπωρώνες και δάση κωνοφόρων.



Υπαγωγή - Χαρακτηρισμοί

Η ακτή εντάσσεται στο Υδατικό Διαμέρισμα Βόρειας Πελοποννήσου (GR02), στην Λεκάνη Απορροής Ρεμάτων Παραλίας Βορ Πελοποννήσου (GR27) και στο Παράκτιο Υδατικό Σύστημα «Κορινθιακός κόλπος - Ακτές Πελοποννήσου (GR0227C0005N)», του οποίου η οικολογική κατάσταση έχει χαρακτηριστεί ως καλή, με βάση τα αποτελέσματα της ταξινόμησης, που πραγματοποιήθηκε στο σχετικό Σχέδιο Διαχείρισης (αρ.οικ. 391/21.04.2013 Υ.Α. (ΦΕΚ Β' 1004)). Στο Υδατικό Σύστημα υπάρχει σταθμός εποπτικής παρακολούθησης που έχει οριστεί στο πλαίσιο εφαρμογής του Άρθρου 8 της Οδηγίας 2000/60/ΕΚ. Η παρακολούθηση γίνεται σύμφωνα με τα οριζόμενα στην ΚΥΑ 140384/2011. Στην περιοχή δεν εντοπίστηκαν άλλα υδάτινα σώματα, αναγνωρισμένα στο πλαίσιο της Οδηγίας 2000/60/ΕΚ, που να επηρεάζουν την κολυμβητική ακτή.

Ποιότητα κολυμβητικών υδάτων

Η παραλία Μελίσσι - Συκιά 1 αναγνωρίστηκε ως ακτή κολύμβησης το έτος 2002 και έκτοτε παρακολουθείται στο πλαίσιο των ετησίων προγραμμάτων παρακολούθησης της ποιότητας των κολυμβητικών υδάτων, τα οποία πραγματοποιούνται με ευθύνη του Υπουργείου Παραγωγικής Ανασυγκρότησης Περιβάλλοντος και Ενέργειας.

Από το 2010, η παρακολούθηση και η αξιολόγηση της ποιότητας των υδάτων για τις κολυμβητικές περιόδους πραγματοποιείται σύμφωνα με τα προβλεπόμενα στην Οδηγία 2006/7/ΕΚ και με

συναξιολόγηση των αποτελεσμάτων παρακολούθησης των τελευταίων ετών.

Σημείο παρακολούθησης	2013	2014	2015	2016	2017	2018
GRBW029246102101						

	Εξαιρετική ποιότητα:		Καλή ποιότητα
	Επαρκής ποιότητα		Ανεπαρκής ποιότητα

Υδρολογικά, μετεωρολογικά χαρακτηριστικά

Το μέσο ετήσιο ύψος βροχόπτωσης στην περιοχή είναι 493 mm, με το μέγιστο και το ελάχιστο μηνιαίο ύψος να είναι αντίστοιχα 149,4mm και 0,1mm. (Ε.Μ.Υ. Μετεωρολογικός Σταθμός Σικυώνας, έτη 1981-1987). Η επικρατέστερη διεύθυνση ανέμου είναι η δυτική, ακολουθούμενη από βορειοδυτική και , νοτιοανατολική με μικρή ως μέτρια ένταση (Ε.Μ.Υ. έτη 1981-1987). Η μέση μηνιαία θερμοκρασία της ατμόσφαιρας κατά την κολυμβητική περίοδο είναι 24°C, με τη μέγιστη μηνιαία θερμοκρασία να καταγράφεται κατά το μήνα Ιούλιο και να είναι της τάξης των 29°C(Ε.Μ.Υ. Έτη 1981-1987).

Σημειώνεται ότι η ακτή, εξαιτίας του προσανατολισμού και της μορφολογίας της είναι προστατευμένη από τους επικρατέστερους ανέμους, με εξαίρεση τους νοτιοανατολικούς οι οποίοι είναι μικρής και μέσης έντασης και δεν επηρεάζουν την κολυμβητική ακτή. Στην περιοχή δεν παρατηρούνται έντονα φαινόμενα παλίρροιας.

Πιέσεις

Υγρά απόβλητα

Ο οικισμός Συκιά διαθέτει χωριστικό δίκτυο αποχέτευσης, το οποίο καλύπτει το σύνολο του οικισμού και εξυπηρετείται από την Εγκατάσταση Επεξεργασίας Λυμάτων (ΕΕΛ) Ξυλόκαστρου, η οποία έχει σχεδιαστεί για ισοδύναμο πληθυσμό 15.000 κατοίκων. Η ΕΕΛ περιλαμβάνει τριτοβάθμια επεξεργασία με απομάκρυνση θρεπτικών και απολύμανση, ενώ η διάθεση των επεξεργασμένων λυμάτων γίνεται μέσω υποθαλάσσιου αγωγού η εκβολή του οποίου εντοπίζεται στον Κορινθιακό Κόλπο. Στον οικισμό Μελίσι υπάρχουν κεντρικοί συλλεκτές μήκους 4 χλμ. έκαστος.

Εκβολές ποταμών, ρεμάτων-εκβάλλοντες αγωγοί

Λοιπές πηγές

Η ακτή Μελίσι - Συκιά είναι ιδιαίτερα δημοφιλής και κατά τους καλοκαιρινούς μήνες συγκεντρώνει μεγάλο αριθμό λουομένων, η παρουσία των οποίων μπορεί να επιβαρύνει την ποιότητα των υδάτων της ακτής. Στην παραλία επιτρέπονται τα κατοικίδια

ζώα, ο αριθμός και η συχνότητα παρουσίας των οποίων δεν εκτιμάται ότι μπορεί να επιβαρύνει την ακτή.

Αποτελέσματα επιτόπιας επίσκεψης

Κατά την επί τόπου επίσκεψη στην παραλία δεν παρατηρήθηκε η ύπαρξη πίσσας και λαδιών ενώ, στο παράκτιο μέτωπο της ακτής εντοπίστηκε μικρή ποσότητα οικιακών και οικοδομικών απορριμμάτων. Γενικώς, τα κολυμβητικά ύδατα ήταν διαυγή.

Ευτροφισμός

Στα κολυμβητικά ύδατα της ακτής δεν έχουν καταγραφεί περιστατικά ραγδαίας ανάπτυξης αλγών ή φυτοπλαγκτόν, παρά το γεγονός πως τα ύδατα της ακτής κολύμβησης πιθανώς να επηρεάζονται από την γεωργική δραστηριότητα που αναπτύσσεται στην ευρύτερη περιοχή, μέσω της απορροής ρυπαντικών φορτίων των κύριων θρεπτικών συστατικών αζώτου και φωσφόρου.

Η θέση της ακτής (εντός ανοιχτού κόλπου) σε συνδυασμό με το κανονικό βάθος των υδάτων και τα επικρατούντα θαλάσσια ρεύματα στην περιοχή εξασφαλίζουν μεγάλο ρυθμό ανανέωσης των υδάτων, με αποτέλεσμα τη διαμόρφωση δυσμενών συνθηκών για την εμφάνιση του φαινομένου του ευτροφισμού. Το συμπέρασμα αυτό συνάδει με τα αποτελέσματα από την οπτική παρατήρηση των υδάτων που παρατήρησαν ότι τα ύδατα της ακτής είναι, υπό κανονικές συνθήκες διαυγή κάτι που συνδέεται με χαμηλή παρουσία φυτοπλαγκτόν.

Με βάση τα παραπάνω εκτιμάται χαμηλός βαθμός επικινδυνότητας ανάπτυξης μακροφυκών και φυτοπλαγκτόν στην ακτή.

Διερεύνηση έκτακτων συνθηκών

Σύμφωνα με τα διαθέσιμα στοιχεία των ανέμων και της βροχόπτωσης για την περιοχή, κατά την κολυμβητική περίοδο δεν εμφανίζονται ακραία καιρικά φαινόμενα και, επομένως, δεν αναμένεται ιδιαίτερη επιβάρυνση της θαλάσσιας περιοχής από απορροές ομβρίων και μεταφορά ρύπων λόγω ισχυρών ανέμων.

Μέτρα αντιμετώπισης

Σε περίπτωση έκτακτου περιστατικού ρύπανσης των υδάτων ή επιβάρυνσης του περιβάλλοντος της ακτής κολύμβησης, ενεργοποιείται μηχανισμός έγκαιρης προειδοποίησης για την πρόληψη και την ασφάλεια των λουομένων. Ο αρμόδιος φορέας διαχείρισης τέτοιων καταστάσεων είναι ο Δήμος Ξυλόκαστρου - Ευρωστίνης.

Στις επανορθωτικές ενέργειες περιλαμβάνονται:

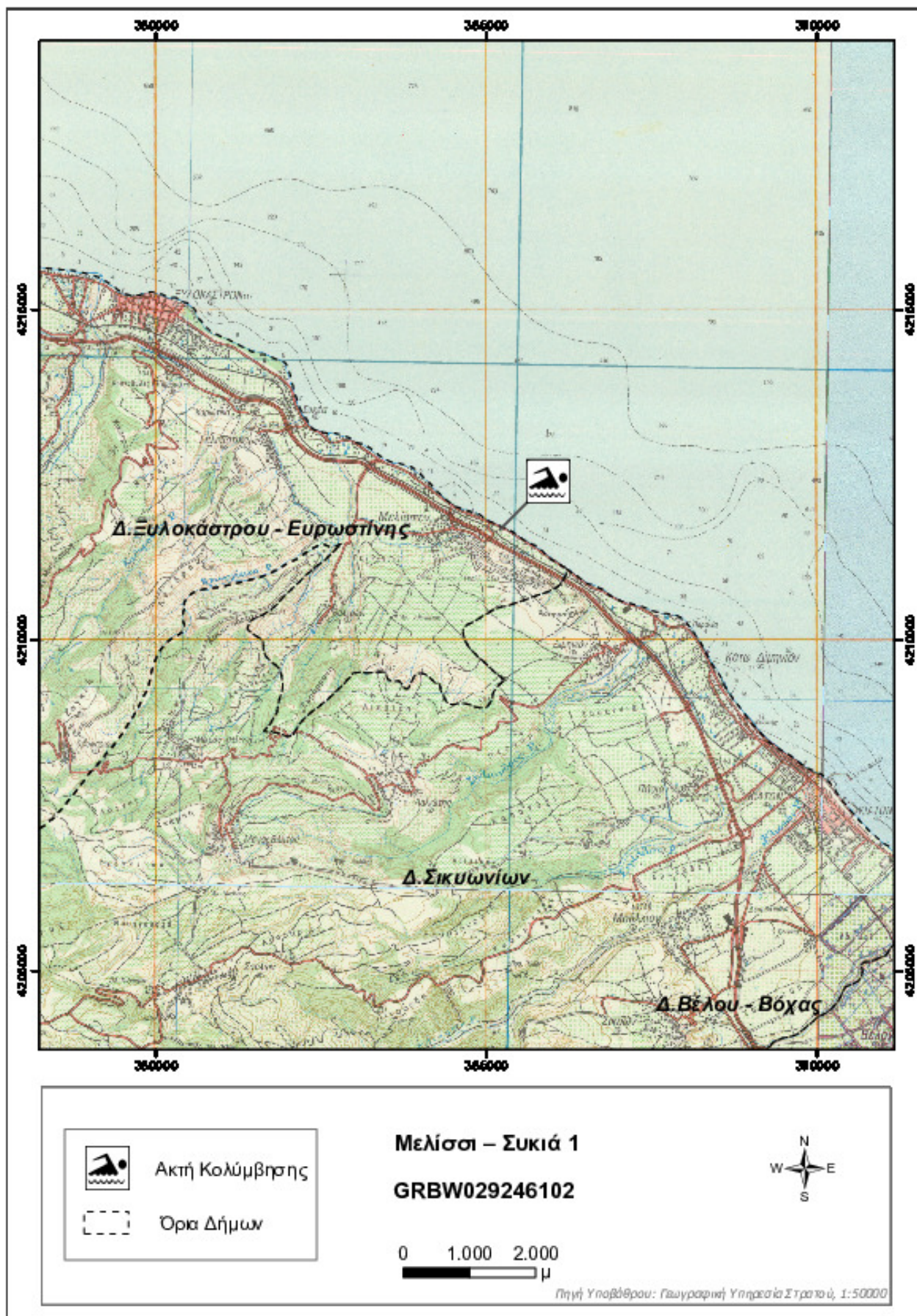
- Ενημέρωση του κοινού για την ρύπανση και την εκτιμώμενη διάρκεια αυτής.
- Έκδοση απόφασης προσωρινής διακοπής της κολύμβησης (εάν κριθεί απαραίτητο από τις αρμόδιες Υπηρεσίες).
- Συνέχιση της παρακολούθησης των υδάτων, σύμφωνα με το αντίστοιχο πρόγραμμα παρακολούθησης που εφαρμόζεται στο πλαίσιο της Οδηγίας 2006/7/Ε.Κ., και λήψη πρόσθετου δείγματος, προκειμένου να επιβεβαιωθεί ότι το περιστατικό έχει λήξει. Σε περίπτωση που το πρόγραμμα παρακολούθησης

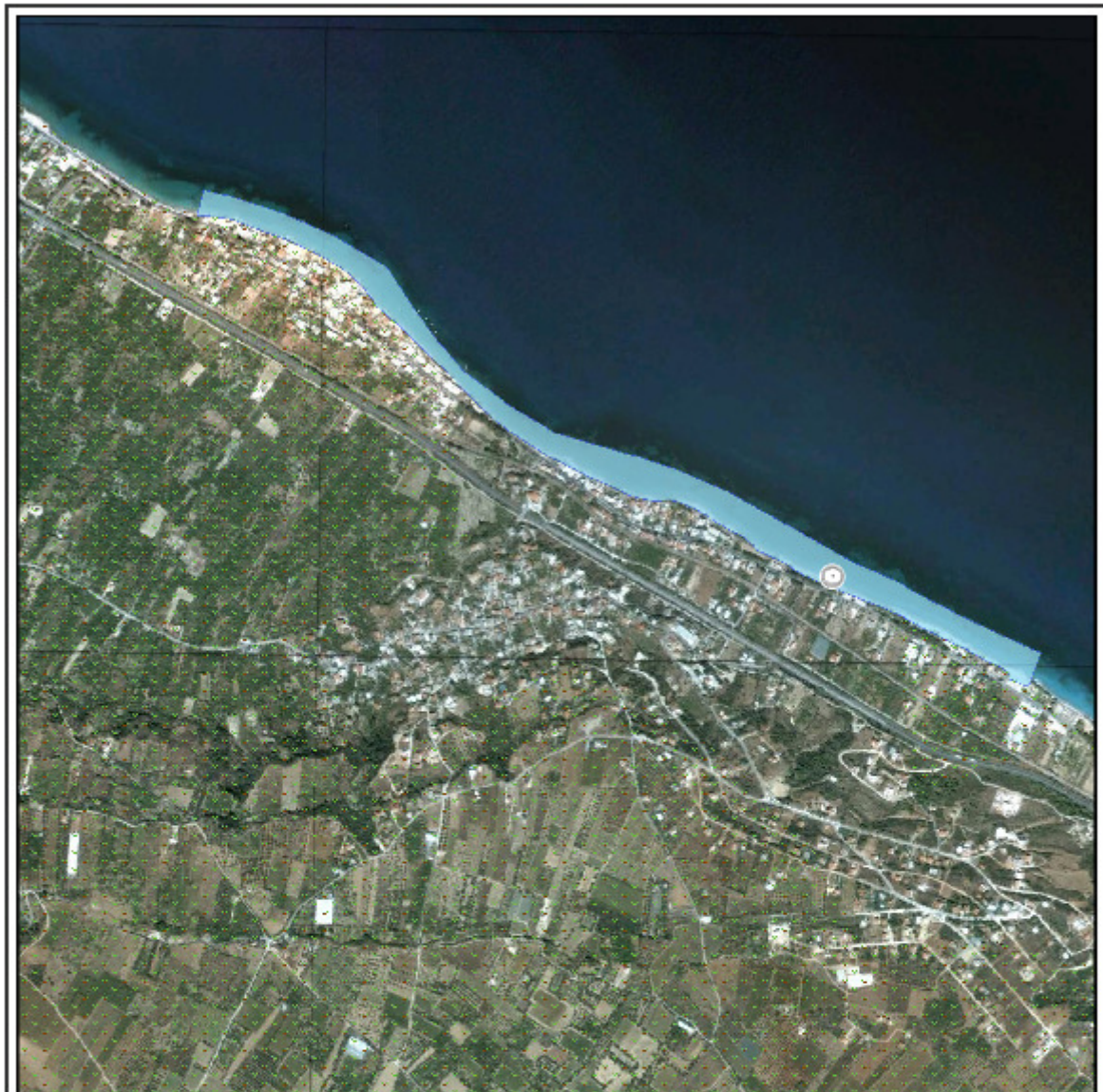
προβλέπει λήψη δείγματος στην περίοδο εμφάνισης της βραχυπρόθεσμης ρύπανσης, το δείγμα αυτό μπορεί να εξαιρεθεί και να αντικατασταθεί από ένα πρόσθετο δείγμα, το οποίο θα ληφθεί 7 ημέρες μετά την εξάλειψη του φαινομένου

Σχετικά με το κίνδυνο ρύπανσης της θάλασσας από τη συγκέντρωση αυξημένου αριθμού λουομένων, αναρτώνται σε ευδιάκριτο σημείο μέτρα καλής συμπεριφοράς, τα οποία

περιλαμβάνουν την αποφυγή χρήσης αντηλιακού μισή ώρα πριν την είσοδο στο νερό και τη συστηματική χρήση των κάδων για την απόθεση απορριμμάτων.

Γενικά συνιστάται η αποφυγή κολύμβησης εντός των λιμανιών, των μόνιμων αγκυροβολίων και των ναυπηγείων, 200 μ. εκατέρωθεν από τα στόμια εκβολής των αγωγών εγκαταστάσεων επεξεργασίας λυμάτων, στις εκβολές αγωγών ομβρίων υδάτων μετά από έντονη βροχόπτωση, καθώς και στις εκβολές ρεμάτων συνεχούς ροής.





ΥΠΟΜΝΗΜΑ		
Σημείο δειγματοληψίας	Εγκατάσταση Επιβιολογικής Λαβών (Ε.Ε.Λ.)	Χώρας Υγειονομικής Τοπικής Απορριμμάτων (ΧΥΤΑ)
Ειφορή ποταμού/ράματος	Σημείο εκβολής αγωγού διάθεσης	Χώρας Ανιχνεύσιμης Διάθεσης Απορριμμάτων (ΧΑΔΑ)
Ίχθυοκαλλιέργεια	Χωραίο τμήμα υπεραλάσσιου αγωγού διάθεσης	Άλλο
Μαρίνα	Αντικατάσταση	Οικιστική θύλακες μη καλυπτόμενοι από αποχετευτικό δίκτυο
Αγκυροβόλο/ Πραβλήτα	Βομηχανία - SEVESO	Αρδευόμενες Καλλιέργειες
Αγκυροβόλημένα σκάφη	Αγωγός	

Σημεία δειγματοληψίας:

Κωδικός	ETRS 89	ΕΓΣΑ 87
GRBW029246102101	22.6929 38.0485	N 385163 E 4211715

Για βάραν Google Earth

Στοιχεία επικοινωνίας και πηγές περαιτέρω ενημέρωσης

Αρμόδια Τοπική Αρχή

Δήμος ΞΥΛΟΚΑΣΤΡΟΥ - ΕΥΡΩΣΤΙΝΗΣ
ΛΥΚΟΥΡΓΟΥ ΦΡΑΝΤΖΗ 2, 20400,
ΞΥΛΟΚΑΣΤΡΟ
Τηλέφωνο: 27433-60200, 60208
Fax: 27430-28261
www.xylokastro.gov.gr
info@xylokastro.gov.gr

Αρμόδια Περιφερειακή Αρχή

Αποκεντρωμένη Διοίκηση Πελ/σου-Δυτ. Ελλ-Ιον
Δ/υση Υδάτων Πελοποννήσου
Σέκερη & Μαινάλου, 22100 Τρίπολη
Τηλέφωνο: : 2710 234458
Fax: 2710 234492
<http://peloponnesus.dasi-ydata.gr/4portal/index.php>

Αρμόδια Υγειονομική Υπηρεσία

Περιφέρεια Πελοποννήσου
**Δ/ΝΣΗ ΔΗΜ. ΥΓΕΙΑΣ & ΚΟΙΝ.
ΜΕΡΙΜΝΑΣ ΚΟΡΙΝΘΙΑΣ**
Αδειμάντου 22, 20100 Κόρινθος
Τηλέφωνο: 2741084137
Fax: 2741085032

Αρμόδια Κρατική Αρχή

ΥΠΑΠΕΝ
Ειδική Γραμματεία Υδάτων
Μ. Ιατρίδου 2 & Λ. Κηφισίας, 11526,
Αθήνα
Τηλέφωνο: 2106931298-9, 2106931262,
2106931254
Fax: 210 6994355
www.ypeka.gr
info.egy@prv.ypeka.gr
bathingwaterprofiles@prv.ypeka.gr

Έκδοση Ταυτότητας	Ημερομηνία	Επόμενη αναθεώρηση
R3	Μάιος 2015	Σε περίπτωση σημαντικής μεταβολής στην ποιότητα των κολυμβητικών υδάτων ή στο φυσικό περιβάλλον

Χρήσιμες Συνδέσεις

Ευρωπαϊκή Επιτροπή - Ποιότητα υδάτων κολύμβησης: ec.europa.eu/environment/water/water-bathing/index_en.html

Ευρωπαϊκός Οργανισμός Περιβάλλοντος - Κατάσταση υδάτων κολύμβησης:

www.eea.europa.eu/themes/water/status-and-monitoring/state-of-bathing-water

Ευρωπαϊκός Οργανισμός Περιβάλλοντος: Κεντρικό Αποθετήριο Δεδομένων: cdr.eionet.europa.eu/gr/eu/nbw

Υπουργείο Περιβάλλοντος Ενέργειας και Κλιματικής Αλλαγής: www.ypeka.gr

Υπουργείο Πολιτισμού, Παιδείας & Θρησκευμάτων: www.yppo.gr

Εθνική Μετεωρολογική Υπηρεσία: www.hnms.gr/hnms/greek/index_html

ΥΠΕΚΑ - Εθνικό Δίκτυο Πληροφοριών Περιβάλλοντος (ΕΔΠΠ): <http://www.e-per.gr/>

Περιοχές δικτύου Natura 2000: <http://www.ypeka.gr/Default.aspx?tabid=432>

Ελληνικό Κέντρο Θαλασσίων Ερευνών: www.hcmr.gr

Ελληνικό Κέντρο Βιοτόπων - Υγροτόπων: www.ekby.gr

Γαλάζιες σημαίες: www.eepf.gr/blueflag

ΕΟΤ: www.visitgreece.gr/portal/site/eot

Περιφέρεια ΠΕΛΟΠΟΝΝΗΣΟΥ: <http://ppel.gov.gr/>

Δήμος ΞΥΛΟΚΑΣΤΡΟΥ - ΕΥΡΩΣΤΙΝΗΣ: www.xylokastro.gov.gr

Πρόγραμμα «Ταυτότητες υδάτων κολύμβησης»

Το Πρόγραμμα «Ταυτότητες ακτών κολύμβησης» για το έτος 2011 χρηματοδοτήθηκε από το Επιχειρησιακό Πρόγραμμα «Περιβάλλον & Αειφόρος Ανάπτυξη» (ΕΠΠΕΡΑΑ) του ΕΣΠΑ 2007-2013, με συγχρηματοδότηση από το Ευρωπαϊκό Ταμείο Περιφερειακής Ανάπτυξης. Για πρόσθετες πληροφορίες και ενημέρωση για το πρόγραμμα και τις κολυμβητικές ακτές της χώρας, υποβολή σχολίων, παρατηρήσεων και ανταλλαγή απόψεων επισκεφτείτε την ηλεκτρονική μας διεύθυνση www.bathingwaterprofiles.gr