



ΥΠΟΥΡΓΕΙΟ
ΠΕΡΙΒΑΛΛΟΝΤΟΣ
& ΕΝΕΡΓΕΙΑΣ

ΕΙΔΙΚΗ ΓΡΑΜΜΑΤΕΙΑ ΥΔΑΤΩΝ

ΤΑΥΤΟΤΗΤΑ ΥΔΑΤΩΝ ΚΟΛΥΜΒΗΣΗΣ

Μικρό Αμμόνι

ΚΩΔΙΚΟΣ ΤΑΥΤΟΤΗΤΑΣ:

GRBW029243093

ΤΟΠΟΘΕΣΙΑ:

Ελλάδα

Αποκεντρωμένη Διοίκηση "ΠΕΛΟΠΟΝΝΗΣΟΥ,
ΔΥΤΙΚΗΣ ΕΛΛΑΔΑΣ ΚΑΙ ΙΟΝΙΟΥ"

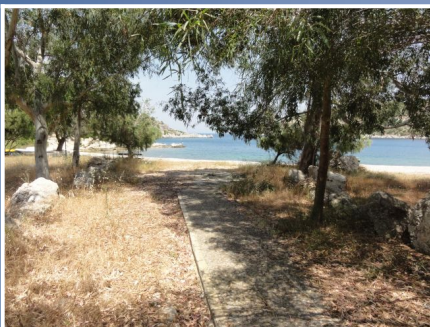
Περιφέρεια ΠΕΛΟΠΟΝΝΗΣΟΥ

Περιφερειακή Ενότητα ΚΟΡΙΝΘΙΑΣ

Δήμος Κορινθίων



Τα ύδατα κολύμβησης στην ακτή Μικρό Αμμόνι είναι εξαιρετικής ποιότητας με βάση τα αποτελέσματα της ταξινόμησης της τελευταίας τετραετίας.



Εισαγωγή

Η θέσπιση Μητρώου Ταυτοτήτων Υδάτων Κολύμβησης υπαγορεύεται από την Ευρωπαϊκή Οδηγία 2006/7/ΕΚ, σχετικά με τη διαχείριση της ποιότητας των υδάτων κολύμβησης και συνιστά μια καινοτόμο προσέγγιση, με βασικό στόχο την ενημέρωση των πολιτών και την παροχή χρήσιμων στοιχείων για την σύγκριση και την επιλογή ακτών κολύμβησης. Η ταυτότητα των υδάτων κολύμβησης παρέχει πληροφορίες για τις φυσικές και γεωγραφικές συνθήκες της περιοχής της ακτής, για τα υδρολογικά χαρακτηριστικά των υδάτων κολύμβησης, καθώς και για την αξιολόγηση των πιθανών κινδύνων ρύπανσης στην περιοχή.

Συμπληρωματικώς του Μητρώου Ταυτοτήτων, κατά τη διάρκεια της κολυμβητικής περιόδου κάθε έτους (από 1η Ιουνίου έως 30η Οκτωβρίου), διενεργούνται συστηματικές δειγματοληψίες και αναλύσεις μικροβιολογικών και άλλων παραμέτρων, με σκοπό την ποιοτική παρακολούθηση και ταξινόμηση των κολυμβητικών υδάτων.

Περιγραφή Ακτής

Η παραλία Μικρό Αμμόνι βρίσκεται στον όρμο του Παλαιού Αμμονίου και σε απόσταση 20 χιλιομέτρων ανατολικά της Κορίνθου. Η κολυμβητική ακτή αποτελεί το παράλιο τμήμα ενός κλειστού κόλπου, μήκους 95 μ.. Η παραλία καταλαμβάνει το σύνολο του κόλπου και έχει μέσο πλάτος 10 μ., με βορειοανατολικό προσανατολισμό. Η παράκτια ζώνη και ο πυθμένας της θάλασσας αποτελούνται από βότσαλο. Η παράκτια ζώνη είναι φυσική με πυκνή βλάστηση πεύκα και αλμυρίκια. Η θαλάσσια βιοποικιλότητα περιλαμβάνει κυρίως φαιοφύκη που είναι προσκολλημένα στα βραχώδη άκρα και στον πυθμένα, ενώ εμφανίζονται διάσπαρτα μαλάκια (πεταλίδες, θαλάσσια σαλιγκάρια), αρθρόποδα (καβούρια), εχινόδερμα (αχινοί) και ανθόζωα (κολιτσιάνος).

Τα κολυμβητικά ύδατα στα πρώτα μέτρα έχουν κανονικό βάθος και η κλίση του πυθμένα είναι απότομη, καθώς το βάθος προσεγγίζει τα 5 μ. σε απόσταση 35 μ. από την ακτή. Η πρόσβαση στην παραλία γίνεται μέσω μονοπατιού.

Η παραλία δεν είναι οργανωμένη και δεν διαθέτει υποδομές για τους λουόμενους. Ο μέγιστος ημερήσιος αριθμός λουομένων εκτιμάται σε 100 άτομα.

Η άμεση περιοχή της ακτής καλύπτεται από πεύκα, σκίνους και φρυγανική βλάστηση, ενώ υπάρχουν διάσπαρτες παραθεριστικές κατοικίες, ένας χώρος αναψυχής και αθλητικών εγκαταστάσεων.

Χρήσεις γης ευρύτερης περιοχής

Η ευρύτερη περιοχή της ακτής καλύπτεται από δασικές εκτάσεις, ενώ παρατηρούνται τμήματα με χαμηλή βλάστηση.



Υπαγωγή - Χαρακτηρισμοί

Η ακτή εντάσσεται στο Υδατικό Διαμέρισμα Βόρειας Πελοποννήσου (GR02), στην Λεκάνη Απορροής Ρεμάτων Παραλίας Βορ Πελοποννήσου (GR27) και στο Παράκτιο Υδατικό Σύστημα «Δυτικός Σαρωνικός Κόλπος (GR0626C0010N)», του οποίου η οικολογική κατάσταση έχει χαρακτηριστεί ως μέτρια, με βάση τα αποτελέσματα της ταξινόμησης, που πραγματοποιήθηκε στο σχετικό Σχέδιο Διαχείρισης (αρ.οικ. 391/21.04.2013 Υ.Α. (ΦΕΚ Β' 1004)). Στο Υδατικό Σύστημα υπάρχει σταθμός επιχειρησιακής παρακολούθησης που έχει οριστεί στο πλαίσιο εφαρμογής του Άρθρου 8 της Οδηγίας 2000/60/ΕΚ. Η παρακολούθηση γίνεται σύμφωνα με τα οριζόμενα στην ΚΥΑ 140384/2011. Στην περιοχή δεν εντοπίστηκαν άλλα υδατίνα σώματα, αναγνωρισμένα στο πλαίσιο της Οδηγίας 2000/60/ΕΚ, που να επηρεάζουν την κολυμβητική ακτή.

Ποιότητα κολυμβητικών υδάτων

Η παραλία Μικρό Αμμόνι αναγνωρίστηκε ως ακτή κολύμβησης το έτος 1995 και έκτοτε παρακολουθείται στο πλαίσιο των ετησίων προγραμμάτων παρακολούθησης της ποιότητας των κολυμβητικών υδάτων, τα οποία πραγματοποιούνται με ευθύνη του Υπουργείου Παραγωγικής Ανασυγκρότησης Περιβάλλοντος και Ενέργειας.

Από το 2010, η παρακολούθηση και η αξιολόγηση της ποιότητας των υδάτων για τις κολυμβητικές περιόδους πραγματοποιείται σύμφωνα με τα προβλεπόμενα στην Οδηγία 2006/7/ΕΚ και με συναξιολόγηση των αποτελεσμάτων παρακολούθησης των

τελευταίων ετών.

Σημείο παρακολούθησης	2013	2014	2015	2016	2017	2018
GRBW029243093101						

Εξαιρετική ποιότητα;	Καλή ποιότητα
Επαρκής ποιότητα	Ανεπαρκής ποιότητα

Υδρολογικά, μετεωρολογικά χαρακτηριστικά

Το μέσο ετήσιο ύψος βροχόπτωσης στην περιοχή είναι 458 mm, με το μέγιστο και το ελάχιστο μηνιαίο ύψος να είναι αντίστοιχα 241mm και 0,2mm. (Ε.Μ.Υ. Μετεωρολογικός Σταθμός Κορίνθου, έτη 1949-1983). Η επικρατέστερη διεύθυνση ανέμου είναι η βόρεια, ακολουθούμενη από βορειοδυτική και δυτική με μικρή ή μέση ένταση (Ε.Μ.Υ. έτη 1970-1984). Η μέση μηνιαία θερμοκρασία της ατμόσφαιρας κατά την κολυμβητική περίοδο είναι 24°C, με τη μέγιστη μηνιαία θερμοκρασία να καταγράφεται κατά το μήνα Ιούλιο και να είναι της τάξης των 28°C(Ε.Μ.Υ. έτη 1970-1984).

Σημειώνεται ότι η ακτή, εξαιτίας του προσανατολισμού και της μορφολογίας της είναι προστατευμένη από τους επικρατέστερους ανέμους.

Πιέσεις

Η κολυμβητική ακτή βρίσκεται σε φυσική περιοχή με περιορισμένη ανθρώπινη δραστηριότητα και δεν δέχεται έντονες πιέσεις που θα μπορούσαν να επιβαρύνουν την ποιότητά της. Στην παραλία επιτρέπονται τα κατοικίδια ζώα, ο αριθμός και η συχνότητα παρουσίας των οποίων δεν εκτιμάται ότι μπορεί να επιβαρύνει την ακτή.

Αποτελέσματα επιτόπιας επίσκεψης

Κατά την επί τόπου επίσκεψη στην παραλία δεν εντοπίστηκε ύπαρξη πίσσας ή λαδιών. Στο κέντρο της ακτής παρατηρήθηκε μικρή ποσότητα οικιακών απορριμμάτων. Γενικώς, τα ύδατα κολύμβησης ήταν διαυγή και καθαρά.

Ευτροφισμός

Στα κολυμβητικά ύδατα της ακτής δεν έχουν καταγραφεί περιστατικά ραγδαίας ανάπτυξης αλγών ή φυτοπλαγκτόν. Επιπλέον, τα ύδατα

της ακτής κολύμβησης δεν επηρεάζονται από την απορροή ρυπαντικών φορτίων των κύριων θρεπτικών συστατικών αζώτου και φωσφόρου, τα οποία συμβάλλουν στην ανάπτυξη αλγών και ευνοούν την εξέλιξη φαινομένων ευτροφισμού. Ακόμα, τα κολυμβητικά ύδατα της ακτής είναι, υπό κανονικές συνθήκες, διαυγή και καθαρά κάτι που συνδέεται με χαμηλή παρουσία φυτοπλαγκτόν.

Ωστόσο, η θέση της ακτής (εντός κλειστού κόλπου) συνεπάγεται περιορισμένο ρυθμό ανανέωσης των υδάτων με αποτέλεσμα τη διαμόρφωση ευνοϊκών συνθηκών για την εμφάνιση του φαινομένου του ευτροφισμού.

Με βάση τα παραπάνω εκτιμάται χαμηλός βαθμός επικινδυνότητας ανάπτυξης μακροφυκών και φυτοπλαγκτόν στο θαλάσσιο πυθμένα της ακτής.

Διερεύνηση έκτακτων συνθηκών

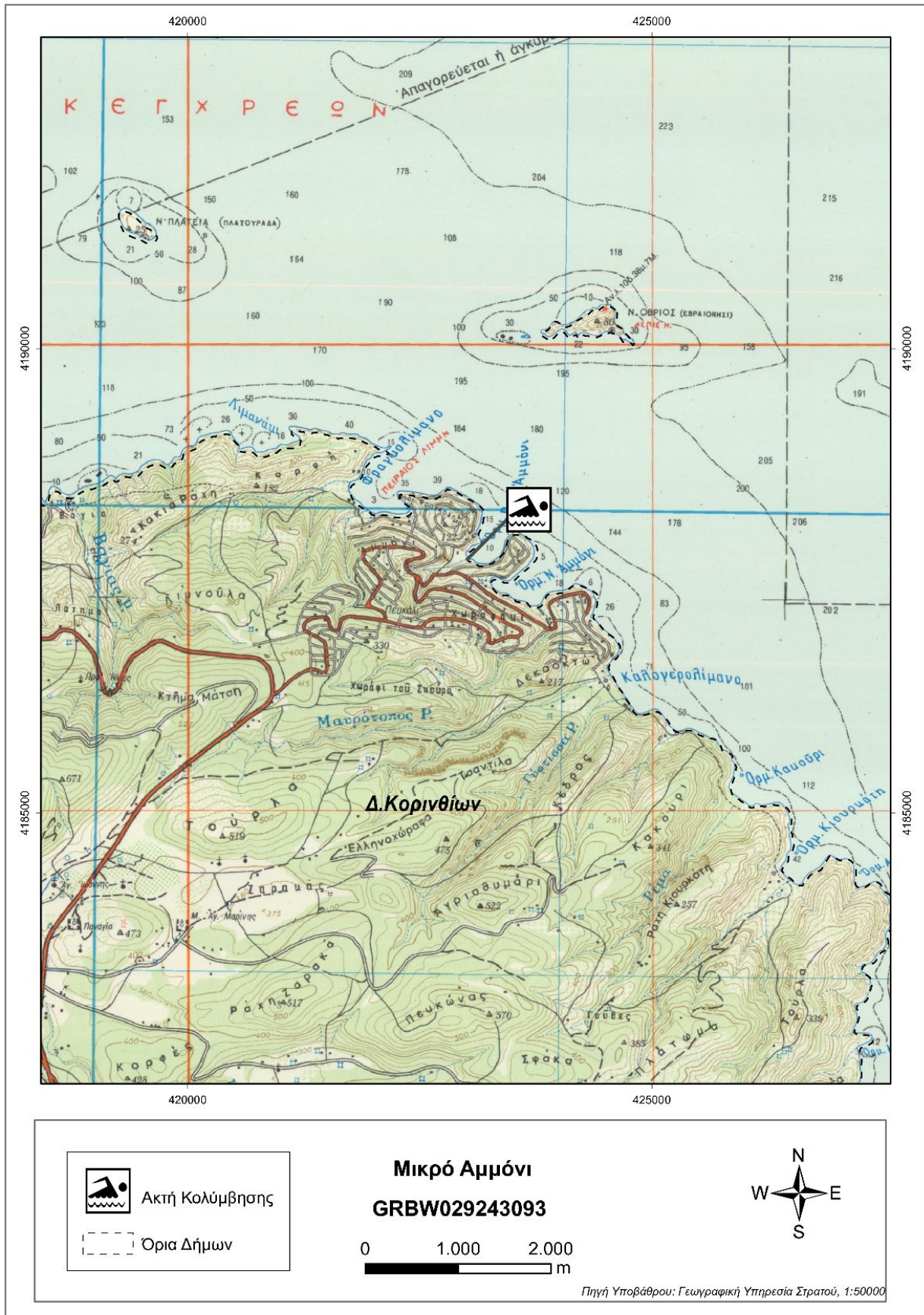
Σύμφωνα με τα διαθέσιμα στοιχεία των ανέμων και της βροχόπτωσης για την περιοχή, κατά την κολυμβητική περίοδο δεν εμφανίζονται ακραία καιρικά φαινόμενα και, επομένως, δεν αναμένεται ιδιαίτερη επιβάρυνση της θαλάσσιας περιοχής από απορροές ομβρίων ή/και μεταφορά ρύπων λόγω ισχυρών ανέμων.

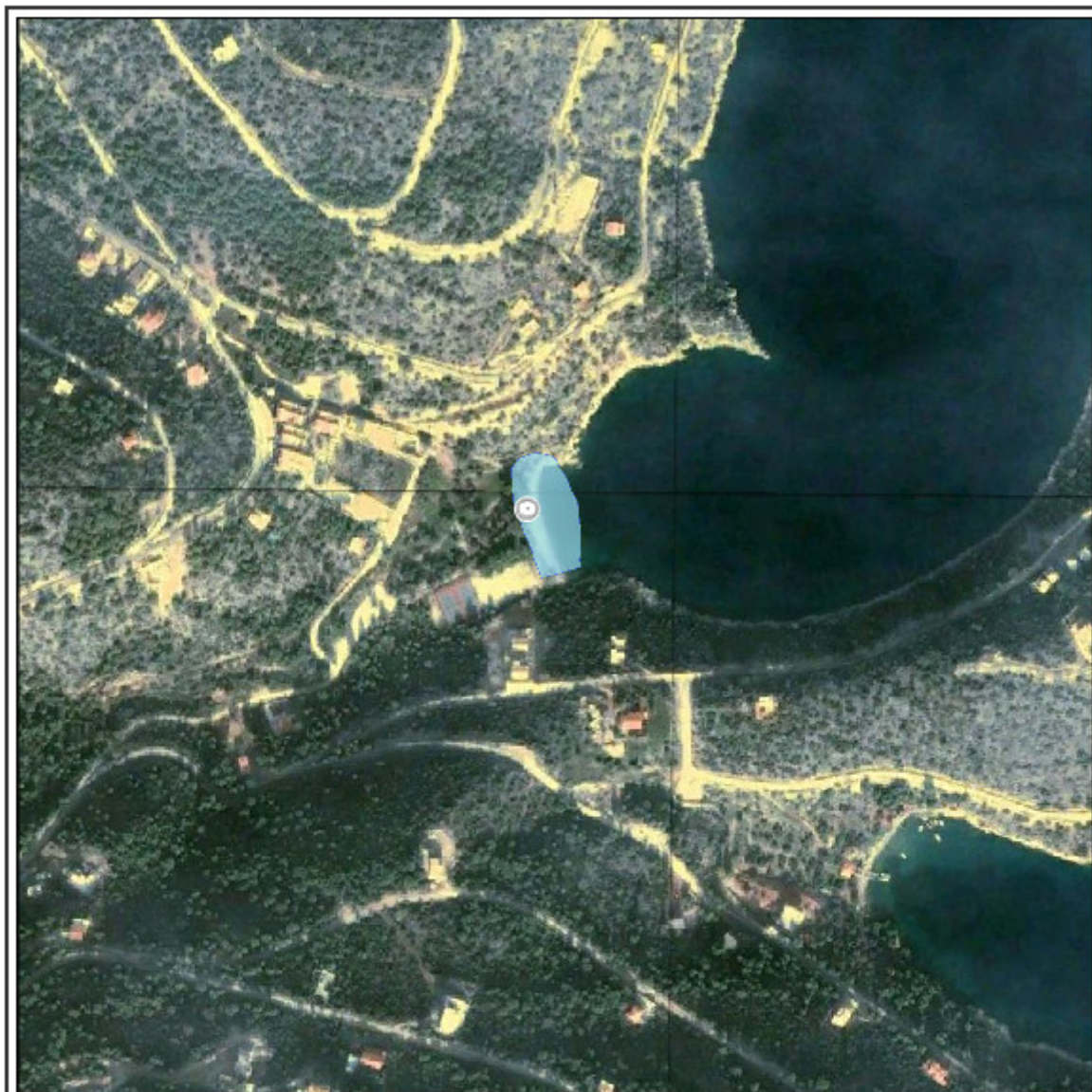
Μέτρα αντιμετώπισης

Από την ανάλυση που προηγήθηκε δεν εντοπίστηκαν σημαντικές πηγές ρύπανσης, ούτε κατεγράφησαν ακραίες περιστάσεις που θα μπορούσαν να επηρεάσουν την ποιότητα της ακτής κολύμβησης. Επί της παρούσας φάσης, και εφόσον οι συνθήκες στην ευρύτερη περιοχή δεν μεταβληθούν δραστικά δεν προκύπτει κίνδυνος εμφάνισης βραχυπρόθεσμης ή μακροπρόθεσμης ρύπανσης. Σε κάθε περίπτωση, εάν εμφανιστούν φαινόμενα ρύπανσης ο Δήμος Κορινθίων θα προβεί στις ακόλουθες ενέργειες :

- Ενημέρωση του κοινού για την ρύπανση και την εκτιμώμενη διάρκεια αυτής.
- Έκδοση απόφασης προσωρινής διακοπής της κολύμβησης (εάν κριθεί απαραίτητο από τις αρμόδιες Υπηρεσίες). Συνέχιση της παρακολούθησης των υδάτων, σύμφωνα με το αντίστοιχο πρόγραμμα παρακολούθησης που εφαρμόζεται στο πλαίσιο της Οδηγίας 2006/7/Ε.Κ., και λήψη πρόσθετου δείγματος, προκειμένου να επιβεβαιωθεί ότι το περιστατικό έχει λήξει. Σε περίπτωση που το πρόγραμμα παρακολούθησης προβλέπει λήψη δείγματος στην περίοδο εμφάνισης της βραχυπρόθεσμης ρύπανσης, το δείγμα αυτό μπορεί να εξαιρεθεί και να αντικατασταθεί από ένα πρόσθετο δείγμα, το οποίο θα ληφθεί 7 ημέρες μετά την εξάλειψη του φαινομένου

Γενικά συνιστάται η αποφυγή κολύμβησης εντός των λιμανιών, των μόνιμων αγκυροβολίων και των ναυπηγείων, 200 μ. εκατέρωθεν από τα στόμια εκβολής των αγωγών εγκαταστάσεων επεξεργασίας λυμάτων, στις εκβολές αγωγών ομβρίων υδάτων μετά από έντονη βροχόπτωση, καθώς και στις εκβολές ρεμάτων συνεχούς ροής.





ΥΠΟΜΝΗΜΑ			
	Σημείο δειγματοληψίας		Εγκατάσταση Επεξεργασίας Λυμάτων (Ε.Ε.Λ.)
	Ειδική ποταμού/ράβδου		Σημείο εδαμής αγωγού δάσβασης
	Υδραυλική εργασία		Χρυσή τμήμα υποθαλάσσιου αγωγού δάσβασης
	Μαρίνα		Αντλιοστάσιο
	Αγκυροβόλο / Προβλήτα		Βαμπελονία - SEVESO
	Αγκυροβλημένα σκάφη		Αγωγός
			Χώρας Υγιονομικές Τοιφές Απορριμμάτων (ΧΥΤΑ)
			Χώρας Ανιέλεγκτης Δάσβασης Απορριμμάτων (ΧΑΔΑ)
			Άλλο
			Οικιστικό θύλακος μη κλισητόμενος από σφραγιστικό δίκτυο
			Αρδευόμενες Κοιλιέργειες

Μικρό Αμμόνι
GRBW029243093

Σημεία δειγματοληψίας:

Κωδικός	ETRS 89	ΕΓΣΑ 87
GRBW029243093101	23.1265 37.8363	N 422988 E 4 187726

Υπόβαθρο: Google Earth

Στοιχεία επικοινωνίας και πηγές περαιτέρω ενημέρωσης

Αρμόδια Τοπική Αρχή

Δήμος ΚΟΡΙΝΘΙΩΝ

Κολιάτσου 32, 201 00, ΚΟΡΙΝΘΟΣ
Τηλέφωνο: 27413-61000, 61001
Fax: 27410-71700
www.korinthos.gr
mantzioros@korinthos.gr

Αρμόδια Περιφερειακή Αρχή

Αποκεντρωμένη Διοίκηση Πελ/σου-Δυτ. Ελλ-Ιον

Δ/νση Υδάτων Πελοποννήσου

Σέκερη & Μαινάλου, 22100 Τρίπολη
Τηλέφωνο: : 2710 234458
Fax: 2710 234492
<http://peloponnesus.dasi-ydata.gr/4portal/index.php>

Αρμόδια Υγειονομική Υπηρεσία

Περιφέρεια Πελοποννήσου

Δ/ΝΣΗ ΔΗΜ. ΥΓΕΙΑΣ & ΚΟΙΝ.

ΜΕΡΙΜΝΑΣ ΚΟΡΙΝΘΙΑΣ
Αδειμάντου 22, 20100 Κόρινθος
Τηλέφωνο: 2741084137
Fax: 2741085032

Αρμόδια Κρατική Αρχή

ΥΠΑΠΕΝ

Ειδική Γραμματεία Υδάτων

Μ. Ιατρίδου 2 & Λ. Κηφισίας, 11526,
Αθήνα
Τηλέφωνο: 2106931298-9, 2106931262,
2106931254
Fax: 210 6994355
www.ypeka.gr
info.egy@prv.ypeka.gr
bathingwaterprofiles@prv.ypeka.gr

Έκδοση Ταυτότητας	Ημερομηνία	Επόμενη αναθεώρηση
R3	Μάιος 2015	Σε περίπτωση σημαντικής μεταβολής στην ποιότητα των κολυμβητικών υδάτων ή στο φυσικό περιβάλλον

Χρήσιμες Συνδέσεις

Ευρωπαϊκή Επιτροπή - Ποιότητα υδάτων κολύμβησης: ec.europa.eu/environment/water/water-bathing/index_en.html

Ευρωπαϊκός Οργανισμός Περιβάλλοντος - Κατάσταση υδάτων κολύμβησης:

www.eea.europa.eu/themes/water/status-and-monitoring/state-of-bathing-water

Ευρωπαϊκός Οργανισμός Περιβάλλοντος: Κεντρικό Αποθετήριο Δεδομένων: cdr.eionet.europa.eu/gr/eu/nbwd

Υπουργείο Περιβάλλοντος Ενέργειας και Κλιματικής Αλλαγής: www.ypeka.gr

Υπουργείο Πολιτισμού, Παιδείας & Θρησκευμάτων: www.yppo.gr

Εθνική Μετεωρολογική Υπηρεσία: www.hnms.gr/hnms/greek/index_html

ΥΠΕΚΑ - Εθνικό Δίκτυο Πληροφοριών Περιβάλλοντος (ΕΔΠΠ): <http://www.e-per.gr/>

Περιοχές δικτύου Natura 2000: <http://www.ypeka.gr/Default.aspx?tabid=432>

Ελληνικό Κέντρο Θαλασσίων Ερευνών: www.hcmr.gr

Ελληνικό Κέντρο Βιοτόπων - Υγροτόπων: www.ekby.gr

Γαλάζιες σημαίες: www.eepf.gr/blueflag

ΕΟΤ: www.visitgreece.gr/portal/site/eot

Περιφέρεια ΠΕΛΟΠΟΝΝΗΣΟΥ: <http://ppel.gov.gr/>

Δήμος ΚΟΡΙΝΘΙΩΝ: www.korinthos.gr

Πρόγραμμα «Ταυτότητες υδάτων κολύμβησης»

Το Πρόγραμμα «Ταυτότητες ακτών κολύμβησης» για το έτος 2011 χρηματοδοτήθηκε από το Επιχειρησιακό Πρόγραμμα «Περιβάλλον & Αειφόρος Ανάπτυξη» (ΕΠΠΕΡΑΑ) του ΕΣΠΑ 2007-2013, με συγχρηματοδότηση από το Ευρωπαϊκό Ταμείο Περιφερειακής Ανάπτυξης. Για πρόσθετες πληροφορίες και ενημέρωση για το πρόγραμμα και τις κολυμβητικές ακτές της χώρας, υποβολή σχολίων, παρατηρήσεων και ανταλλαγή απόψεων επισκεφτείτε την ηλεκτρονική μας διεύθυνση www.bathingwaterprofiles.gr