



ΥΠΟΥΡΓΕΙΟ  
ΠΕΡΙΒΑΛΛΟΝΤΟΣ  
& ΕΝΕΡΓΕΙΑΣ

ΕΙΔΙΚΗ ΓΡΑΜΜΑΤΕΙΑ ΥΔΑΤΩΝ

# ΤΑΥΤΟΤΗΤΑ ΥΔΑΤΩΝ ΚΟΛΥΜΒΗΣΗΣ

## Άγιος Κωνσταντίνος - Μπούκα

**ΚΩΔΙΚΟΣ ΤΑΥΤΟΤΗΤΑΣ:**

GRBW019255022

**ΤΟΠΟΘΕΣΙΑ:**

Ελλάδα

Αποκεντρωμένη Διοίκηση "ΠΕΛΟΠΟΝΝΗΣΟΥ,  
ΔΥΤΙΚΗΣ ΕΛΛΑΔΑΣ ΚΑΙ ΙΟΝΙΟΥ"

Περιφέρεια ΠΕΛΟΠΟΝΝΗΣΟΥ

Περιφερειακή Ενότητα ΜΕΣΣΗΝΙΑΣ

Δήμος Μεσσήνης



Τα ύδατα κολύμβησης στην ακτή Άγιος Κωνσταντίνος - Μπούκα είναι εξαιρετικής ποιότητας με βάση τα αποτελέσματα της ταξινόμησης της τελευταίας τετραετίας.



## Εισαγωγή

Η θέσπιση Μητρώου Ταυτοτήτων Υδάτων Κολύμβησης υπαγορεύεται από την Ευρωπαϊκή Οδηγία 2006/7/ΕΚ, σχετικά με τη διαχείριση της ποιότητας των υδάτων κολύμβησης και συνιστά μια καινοτόμο προσέγγιση, με βασικό στόχο την ενημέρωση των πολιτών και την παροχή χρήσιμων στοιχείων για την σύγκριση και την επιλογή ακτών κολύμβησης. Η ταυτότητα των υδάτων κολύμβησης παρέχει πληροφορίες για τις φυσικές και γεωγραφικές συνθήκες της περιοχής της ακτής, για τα υδρολογικά χαρακτηριστικά των υδάτων κολύμβησης, καθώς και για την αξιολόγηση των πιθανών κινδύνων ρύπανσης στην περιοχή.

Συμπληρωματικώς του Μητρώου Ταυτοτήτων, κατά τη διάρκεια της κολυμβητικής περιόδου κάθε έτους (από 1η Ιουνίου έως 30η Οκτωβρίου), διενεργούνται συστηματικές δειγματοληψίες και αναλύσεις μικροβιολογικών και άλλων παραμέτρων, με σκοπό την ποιοτική παρακολούθηση και ταξινόμηση των κολυμβητικών υδάτων.

## Περιγραφή Ακτής

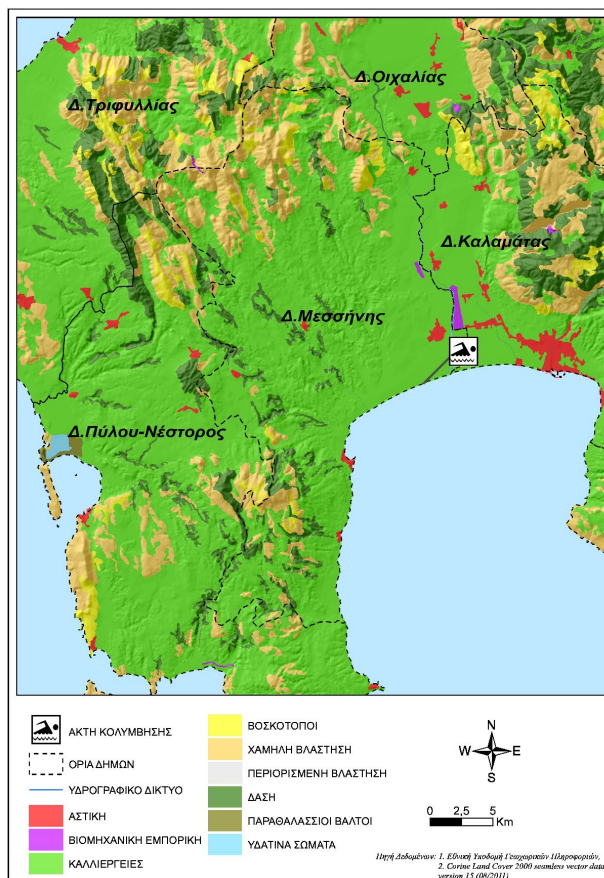
Η παραλία Άγιος Κωνσταντίνος-Μπούκα βρίσκεται στο βόρειο τμήμα του Μεσσηνιακού κόλπου, 4 χλμ. νότια της πόλης της Μεσσήνης. Η κολυμβητική ακτή αποτελεί τμήμα του ευρύτερου κόλπου, μήκους 57,5 χλμ.. Το μήκος της παραλίας είναι 2.900 μ., το μέσο πλάτος 60 μ. και με προσανατολισμό νοτιοανατολικό. Τόσο η παράκτια ζώνη όσο και ο θαλάσσιος πυθμένας είναι αμμώδεις. Η παράκτια ζώνη είναι τροποποιημένη, λόγω ύπαρξης πεζοδρομίου και ξύλινων διαδρόμων κατά μήκος της. Ακόμα, στην ακτή υπάρχει διαμορφωμένος χώρος με γκαζόν και καλλυπτικά φυτά. Η θαλάσσια βιοποικιλότητα περιλαμβάνει κυρίως χλωροφύκη που είναι προσκολλημένα στα βραχώδη τμήματα της ακτής, ενώ εμφανίζονται διάσπαρτα μαλάκια (πεταλίδες και δίθυρα όστρακα). Τα κολυμβητικά ύδατα στα πρώτα μέτρα έχουν κανονικό βάθος και η κλίση του πυθμένα είναι ήπια (σε απόσταση 100 μ. από την ακτή το βάθος προσεγγίζει τα 5 μ.).

Η πρόσβαση στην παραλία γίνεται οδικώς με ιδιωτικά μέσα, μέσω του οδικού δικτύου Καλαμάτας-Πύλου, και με μέσα μαζικής μεταφοράς. Το ανατολικό και το νοτιοδυτικό τμήμα της παραλίας είναι οργανωμένο και διαθέτει υποδομές εξυπηρέτησης των λουομένων, όπως ομπρέλες, ξαπλώστρες, ντους, καλάθια και κάδους απορριμμάτων. Ακόμα, υπάρχουν υποδομές για άτομα με ειδικές ανάγκες. Στην ακτή υπάρχει ναυαγοσωστική βάση, αναψυκτήριο με τραπεζοκαθίσματα, παιδική χαρά, γήπεδο πετοσφαίρισης και καλαθοσφαίρισης. Η ακτή χρησιμοποιείται κυρίως για κολύμβηση και αναπτύσσεται η δραστηριότητα των θαλάσσιων μηχανοκίνητων αθλημάτων. Στο θαλάσσιο χώρο αγκυροβολούν μικρά σκάφη. Ανατολικά της ακτής και σε απόσταση 2 χλμ. από την περιοχή κολύμβησης εκβάλλει ο ποταμός Πάμισος, στο δυτικό άκρο της ακτής εκβάλλει το ρέμα Μουρτιάς, ενώ στο ανατολικό τμήμα έχει κατασκευαστεί αποστραγγιστικό κανάλι. Ο μέγιστος αριθμός λουομένων εκτιμάται σε 3.000 άτομα.

Η άμεση περιοχή της ακτής καλύπτεται από καλλιεργήσιμες εκτάσεις και ανάντη υπάρχουν αναψυκτήρια και χώρος στάθμευσης οχημάτων. Ακόμα, παρατηρούνται βαλτώδεις εκτάσεις και καλαμιώνες.

## Χρήσεις γης ευρύτερης περιοχής

Στην ευρύτερη περιοχή της ακτής κυριαρχεί η αστική χρήση και οι εκτάσεις με καλλιέργειες. Ακόμα, βορειοανατολικά της ακτής υπάρχουν περιοχές με βιομηχανική δραστηριότητα.



## Υπαγωγή - Χαρακτηρισμοί

Η ακτή εντάσσεται στο Υδατικό Διαμέρισμα Δυτικής Πελοποννήσου (GR01), στην Λεκάνη Απορροής Πάμισου-Νέδοντος-Νέδα (GR32) και στο Παράκτιο Υδατικό Σύστημα «Κόλπος Καλαμάτας (GR0132C0008N)», του οποίου η οικολογική κατάσταση έχει χαρακτηριστεί ως καλή, με βάση τα αποτελέσματα της ταξινόμησης, που πραγματοποιήθηκε στο σχετικό Σχέδιο Διαχείρισης (αρ.οικ. 391/21.04.2013 Υ.Α. (ΦΕΚ Β' 1004)). Στο Υδατικό Σύστημα υπάρχει σταθμός εποπτικής παρακολούθησης που έχει οριστεί στο πλαίσιο εφαρμογής του Άρθρου 8 της Οδηγίας 2000/60/ΕΚ. Η παρακολούθηση γίνεται σύμφωνα με τα οριζόμενα στην ΚΥΑ 140384/2011. Στην περιοχή δεν εντοπίστηκαν άλλα υδάτινα σώματα, αναγνωρισμένα στο πλαίσιο της Οδηγίας 2000/60/ΕΚ, που να επηρεάζουν την κολυμβητική ακτή.

## Ποιότητα κολυμβητικών υδάτων

Η παραλία Άγιος Κωνσταντίνος - Μπούκα αναγνωρίστηκε ως ακτή κολύμβησης το έτος 1992 και έκτοτε παρακολουθείται στο πλαίσιο των ετησίων προγραμμάτων παρακολούθησης της ποιότητας των κολυμβητικών υδάτων, τα οποία πραγματοποιούνται με ευθύνη του Υπουργείου Παραγωγικής Ανασυγκρότησης Περιβάλλοντος και Ενέργειας.

# Άγιος Κωνσταντίνος - Μπούκα

Από το 2010, η παρακολούθηση και η αξιολόγηση της ποιότητας των υδάτων για τις κολυμβητικές περιόδους πραγματοποιείται σύμφωνα με τα προβλεπόμενα στην Οδηγία 2006/7/ΕΚ και με συναξιολόγηση των αποτελεσμάτων παρακολούθησης των τελευταίων ετών.

Σημείο παρακολούθησης	2013	2014	2015	2016	2017	2018
GRBW019255022101						

 Εξαιρετική ποιότητα;	 Καλή ποιότητα
 Επαρκής ποιότητα	 Ανεπαρκής ποιότητα

Η ακτή έλαβε για το έτος 2014 το βραβείο της Γαλάζιας Σημαίας καλύπτοντας κριτήρια που, συμπληρωματικά με την ποιότητα των υδάτων κολύμβησης και την καθαρότητα της ακτής, σχετίζονται με την οργάνωση της ακτής, την ασφάλεια των επισκεπτών και την προστασία της φύσης.

## Υδρολογικά, μετεωρολογικά χαρακτηριστικά

Το μέσο ετήσιο ύψος βροχόπτωσης στην περιοχή είναι 780mm, με το μέγιστο και το ελάχιστο μηνιαίο ύψος να είναι αντίστοιχα 151,8mm και 4,8mm. (Ε.Μ.Υ. Μετεωρολογικός Σταθμός Καλαμάτας, έτη 1956-2001). Η επικρατέστερη διεύθυνση ανέμου είναι η βόρεια, ακολουθούμενη από νότια και βορειοδυτική με μικρή ή μέση ένταση (Ε.Μ.Υ. έτη 1956-2001). Η μέση μηνιαία θερμοκρασία της ατμόσφαιρας κατά την κολυμβητική περίοδο είναι 25°C, με τη μέγιστη μηνιαία θερμοκρασία να καταγράφεται κατά το μήνα Αύγουστο και να είναι της τάξης των 27°C(Ε.Μ.Υ. έτη 1956-2001).

Σημειώνεται ότι η ακτή, εξαιτίας του προσανατολισμού και της μορφολογίας της είναι προστατευμένη από τους επικρατέστερους ανέμους, με εξαίρεση τους νότιους. Λόγω της μικρής ή μέσης έντασης με την οποία πνέουν συνηθέστερα οι εν λόγω άνεμοι, δεν αναμένεται επίσης, συχνή εμφάνιση αξιόλογου κυματισμού επί της ακτής. Η στάθμη της θάλασσας δε μεταβάλλεται σημαντικά λόγω παλίρροιας, ενώ δεν παρατηρούνται ισχυρά ρεύματα στην περιοχή.

## Πιέσεις

### Εκβολές ποταμών, ρεμάτων-εκβάλλοντες αγωγοί

Στο δυτικό άκρο της ακτής εντοπίζεται η εκβολή του ρέματος Μουρτιάς (συνεχούς ροής), ανατολικά της ακτής, και σε απόσταση 2 χλμ. από την περιοχή κολύμβησης, υπάρχει η εκβολή του ποταμού Πάμισου, που είναι συνεχούς ροής, καθώς και στο ανατολικό τμήμα παρατηρείται η εκβολή επιφανειακών υδάτων από το αποστραγγιστικό κανάλι και, δυνητικώς, μεταφέρουν ρυπαντικό φορτίο από την ευρύτερη περιοχή η οποία χαρακτηρίζεται από έντονη αγροτική δραστηριότητα. Το μεταφερόμενο φορτίο ενδέχεται να περιλαμβάνει αυξημένες συγκεντρώσεις θρεπτικών (κυρίως νιτρικών και φωσφορικών αλάτων) που προέρχονται από τα λιπάσματα και άλλων επικινδύνων ουσιών που περιέχονται στα φυτοφάρμακα που

εφαρμόζονται στις καλλιέργειες. Η παρουσία του πυκνού καλαμιώνα στις όχθες των ρεμάτων καθώς και της έντονης άλγης στα νερά αποτελούν ενδείξεις ρύπανσης από θρεπτικές ουσίες.

## Λοιπές πηγές

Η ακτή Άγιος Κωνσταντίνος - Μπούκα είναι ιδιαίτερα δημοφιλής, ειδικά στα οργανωμένα τμήματα της, και ο αυξημένος αριθμός παραθεριστών που συγκεντρώνεται κατά τους θερινούς μήνες αποτελεί δυνητική πηγή ρύπανσης της ακτής.

Την ακτή επισκέπτεται καθημερινά πλήθος καϊκιών και μικρών σκαφών. Ο αυξημένος αριθμός των πλεούμενων που επισκέπτεται την ακτή αποτελεί δυνητική πηγή ρύπανσης των υδάτων μέσω των απορρίψεων από τα σκάφη καθώς και πιθανών διαρροών από σκάφη με ελλιπή συντήρηση.

## Αποτελέσματα επίτοπιας επίσκεψης

Κατά την επί τόπου επίσκεψη στην παραλία, δεν εντοπίστηκε ύπαρξη πίσσας ή λαδιών, μόνο λίγα οικιακά απορρίμματα και φυτικά εκβράσματα θαλάσσιων φανερόγαμων, διάσπαρτα στο χερσαίο μέτωπο της ακτής. Γενικώς, το νερό ήταν διαυγές και καθαρό.

Στα ανατολικά και ανάντη της ακτής κολύμβησης, σε απόσταση περίπου 1.850 μ., εντοπίστηκε Χώρος Ανεξέλεγκτης Διάθεσης Απορριμμάτων, η παρουσία του οποίου αποτελεί δυνητική πηγή ρύπανσης καθώς οι επιφανειακές απορροές από το χώρο αυτό είναι επιφορτισμένες με μια σειρά επιβλαβών ουσιών που συμπεριλαμβάνουν βαρέα μέταλλα, οργανικό φορτίο, θρεπτικά, ουσίες προτεραιότητας κ.α. Στο χερσαίο μέτωπο της περιοχής κολύμβησης, κατάντη του ΧΑΔΑ, παρατηρήθηκε συγκέντρωση σμήνους γλάρων.

## Ευτροφισμός

Στην ακτή κολύμβησης δεν έχουν καταγραφεί περιστατικά ραγδαίας ανάπτυξης αλγών ή φυτοπλαγκτόν. Επιπλέον, τα ύδατα της ακτής κολύμβησης δεν επηρεάζονται από την απορροή ρυπαντικών φορτίων των κύριων θρεπτικών συστατικών αζώτου και φωσφόρου, που συμβάλλουν στην ανάπτυξη αλγών και ευνοούν την εξέλιξη φαινομένων ευτροφισμού.

Η θέση της ακτής (εντός ανοιχτού κόλπου) σε συνδυασμό με το κανονικό βάθος των υδάτων εξασφαλίζουν μεγάλο ρυθμό ανανέωσης των υδάτων, με αποτέλεσμα τη διαμόρφωση δυσμενών συνθηκών για την εμφάνιση του φαινομένου του ευτροφισμού. Τα κολυμβητικά ύδατα της ακτής είναι, υπό κανονικές συνθήκες διαυγή και καθαρά κάτι που συνδέεται με τη χαμηλή παρουσία φυτοπλαγκτόν.

Με βάση τα παραπάνω εκτιμάται χαμηλός βαθμός επικινδυνότητας ανάπτυξης μακροφυκών και φυτοπλαγκτόν στην ακτή.

## Διερεύνηση έκτακτων συνθηκών

Σύμφωνα με τα διαθέσιμα στοιχεία των ανέμων και της βροχόπτωσης για την περιοχή, κατά την κολυμβητική περίοδο δεν εμφανίζονται ακραία καιρικά φαινόμενα και, επομένως, δεν



αναμένεται ιδιαίτερη επιβάρυνση της θαλάσσιας περιοχής από απορροές ομβρίων ή/και μεταφορά ρύπων λόγω ισχυρών ανέμων. Οι έκτακτες συνθήκες κατά τις οποίες δύναται να επιβαρυνθεί η ποιότητα των υδάτων κολύμβησης περιλαμβάνουν τη συγκέντρωση αυξημένου αριθμού λουομένων.

### Μέτρα αντιμετώπισης

Σε περίπτωση έκτακτου περιστατικού ρύπανσης των υδάτων ή επιβάρυνσης του περιβάλλοντος της ακτής κολύμβησης, ενεργοποιείται μηχανισμός έκτακτης προειδοποίησης για την πρόληψη και την ασφάλεια των λουομένων. Ο αρμόδιος φορέας διαχείρισης τέτοιων καταστάσεων είναι ο Δήμος Μεσσήνης.

Στις επανορθωτικές ενέργειες περιλαμβάνονται:

- Ενημέρωση του κοινού για την ρύπανση και την εκτιμώμενη διάρκεια αυτής.
- Έκδοση απόφασης προσωρινής διακοπής της κολύμβησης (εάν κριθεί απαραίτητο από τις αρμόδιες Υπηρεσίες).
- Συνέχιση της παρακολούθησης των υδάτων, σύμφωνα με το αντίστοιχο πρόγραμμα παρακολούθησης που εφαρμόζεται στο πλαίσιο της Οδηγίας 2006/7/Ε.Κ., και λήψη πρόσθετου δείγματος, προκειμένου να επιβεβαιωθεί ότι το περιστατικό έχει λήξει. Σε περίπτωση που το πρόγραμμα παρακολούθησης προβλέπει λήψη δείγματος στην περίοδο εμφάνισης της βραχυπρόθεσμης ρύπανσης, το δείγμα αυτό μπορεί να

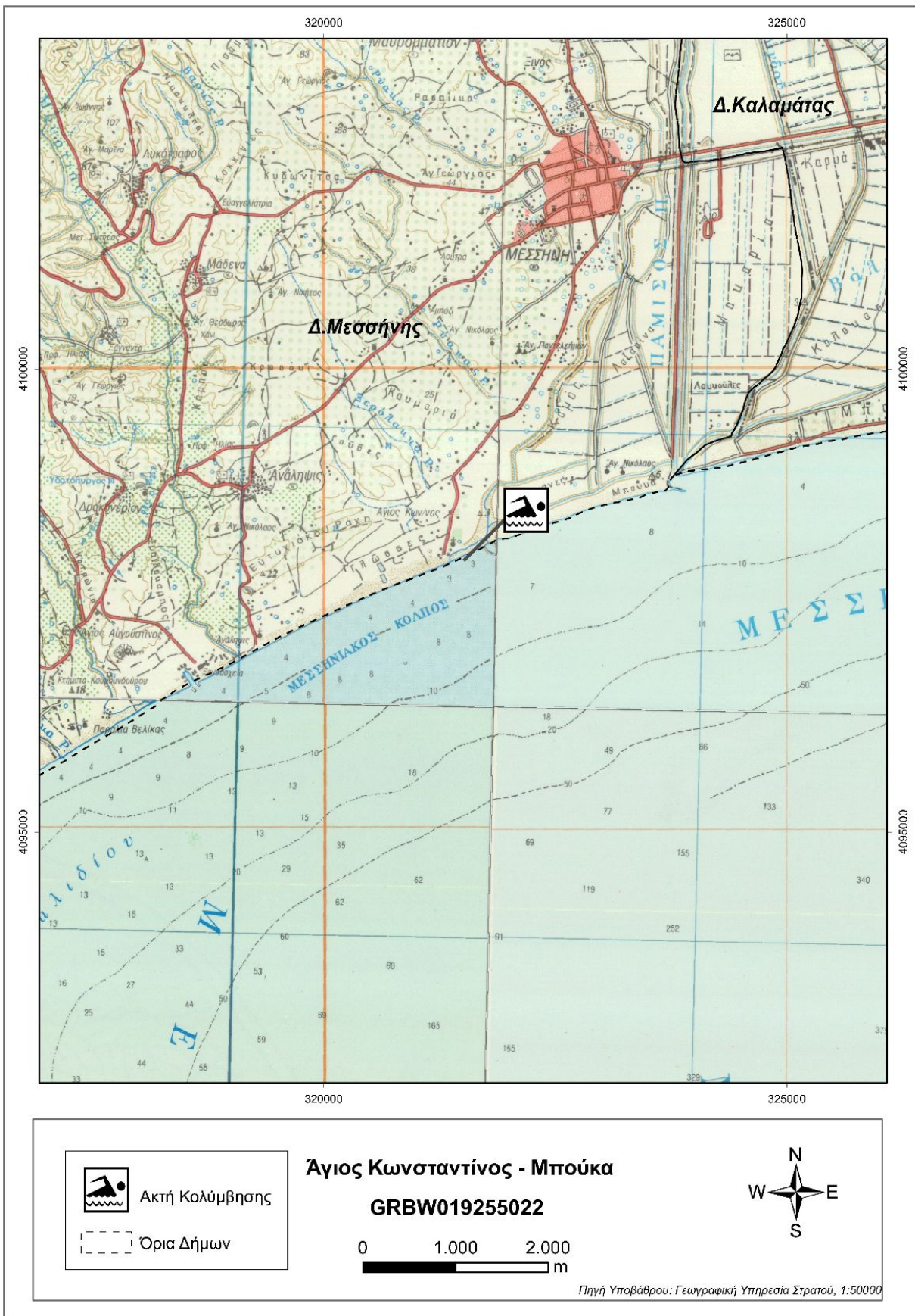
εξαιρεθεί και να αντικατασταθεί από ένα πρόσθετο δείγμα, το οποίο θα ληφθεί 7 ημέρες μετά την εξάλειψη του φαινομένου

Για τη μείωση του φορτίου θρεπτικών που απορρέει στην παράκτια περιοχή και προέρχεται από γεωργικές δραστηριότητες συνιστάται η εφαρμογή των αρχών του Κώδικα Ορθής Γεωργικής Πρακτικής, η οποία έχει σαν αποτέλεσμα τη μείωση των εφαρμοζόμενων ποσοτήτων λιπασμάτων

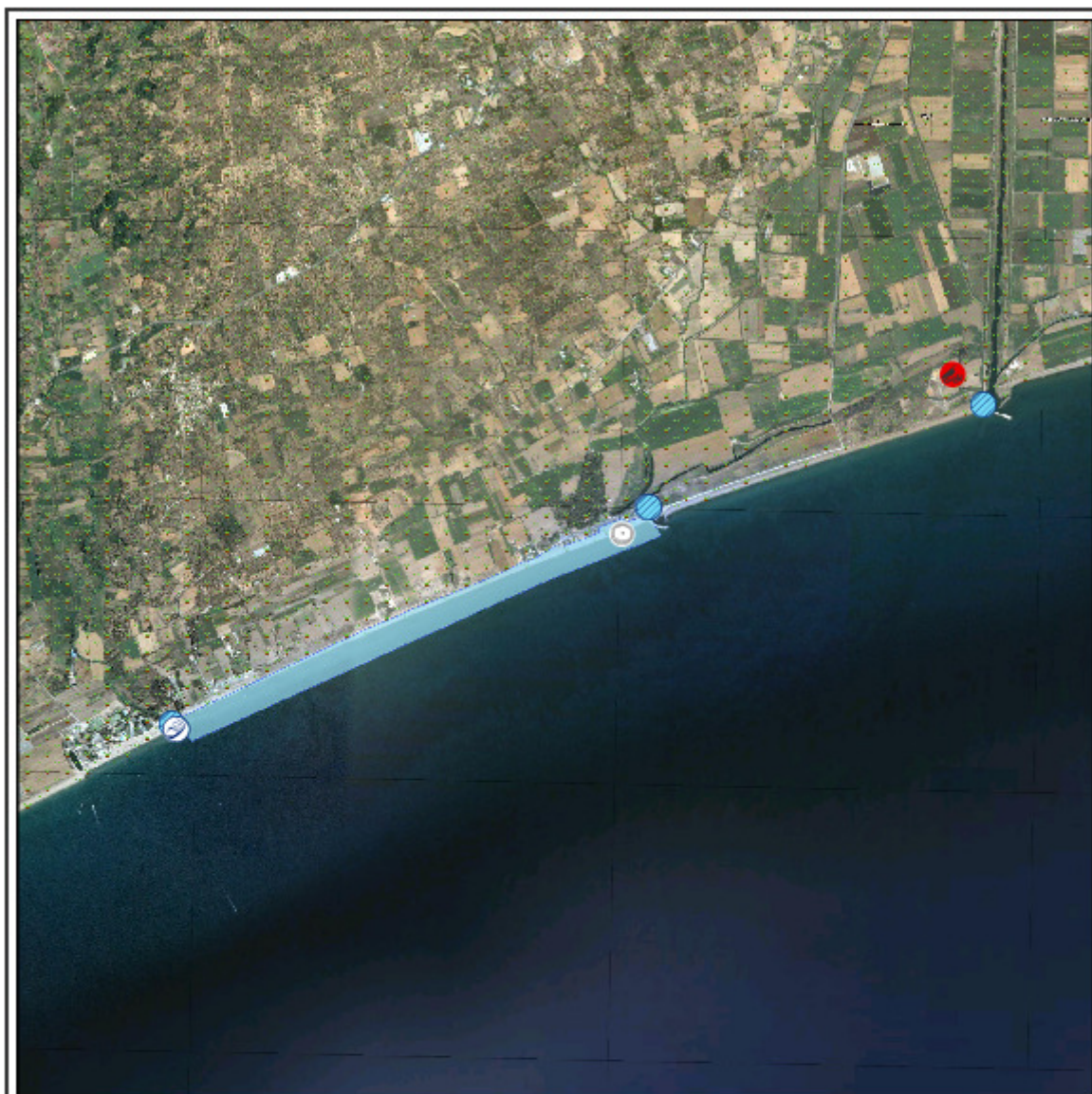
Για την αντιμετώπιση της μόλυνσης από το Χώρο Ανεξέλεγκτης Διάθεσης Απορριμμάτων που εντοπίστηκε πλησίον της ακτής συνίσταται η διακοπή λειτουργίας και άμεση αποκατάστασή του, σύμφωνα με τα οριζόμενα στην ΚΥΑ 50910/2727/2003.

Σχετικά με τον κίνδυνο ρύπανσης της θάλασσας από τη συγκέντρωση αυξημένου αριθμού λουομένων, αναρτώνται σε ευδιάκριτο σημείο μέτρα καλής συμπεριφοράς λουομένων, τα οποία περιλαμβάνουν την αποφυγή χρήσης αντηλιακού μισή ώρα πριν την είσοδο στο νερό και τη συστηματική χρήση των κάδων για την απόθεση απορριμμάτων.

Γενικά συνιστάται η αποφυγή κολύμβησης εντός των λιμανιών, των μόνιμων αγκυροβολίων και των ναυπηγείων, 200 μ. εκατέρωθεν από τα στόμια εκβολής των αγωγών εγκαταστάσεων επεξεργασίας λυμάτων, στις εκβολές αγωγών ομβρίων υδάτων μετά από έντονη βροχόπτωση, καθώς και στις εκβολές ρεμάτων συνεχούς ροής.







<b>ΥΠΟΜΗΜΑ</b>			<b>Άγιος Κωνσταντίνος - Μπούκα</b> <b>GRBW019255022</b>
<ul style="list-style-type: none"> <li> Σημείο δειγματοληψίας</li> <li> Ειφορή ποταμού/ράματος</li> <li> Ήθυσια κλιμάκρια</li> <li> Μαρίνα</li> <li> Αγκυροβόλο/ Πραβλίγα</li> <li> Αγκυροβόλημένα σκάφη</li> </ul>	<ul style="list-style-type: none"> <li> Εγκατάσταση Επιβραβυσίας Λαγώνων (Ε.Ε.Λ.)</li> <li> Σημείο εκβολής αγωγού διάβρασης</li> <li> Χρυσάο τμήμα υπεραλάσσιου αγωγού διάβρασης</li> <li> Αντιστάσιο</li> <li> Βομηχανία - SEVESO</li> <li> Αγωγός</li> </ul>	<ul style="list-style-type: none"> <li> Χώρας Υγειονομικής Τοπικής Απορριμμάτων (ΧΥΤΑ)</li> <li> Χώρας Ανιλέγκκτης Διάβρασης Απορριμμάτων (ΧΑΔΑ)</li> <li> Άλλο</li> <li> Οικιστική θύλακες μη καλυπτόμενοι από αποχετευτικό δίκτυο</li> <li> Αρδευόμενες Καλλιέργειες</li> </ul>	
Σημεία δειγματοληψίας: <b>Κωδικός</b> GRBW019255022101			<b>ETRS 89</b> 21.9968 37.0135
			<b>ΕΓΣΑ 87</b> N 321635 E 4097958

0 480 960 μ

Υπόβαθρο Google Earth

# Στοιχεία επικοινωνίας και πηγές περαιτέρω ενημέρωσης

## Αρμόδια Τοπική Αρχή

### Δήμος ΜΕΣΣΗΝΗΣ

ΔΗΜΑΡΧΟΥ ΠΑΥΛΟΥ ΠΤΩΧΟΥ, 24200,

ΜΕΣΣΗΝΗ

Τηλέφωνο: 27223-60100/13,

27223-60161

Fax: 27220-22752

[www.emessinia.gr](http://www.emessinia.gr)

[anastasopoulos@messini.gr](mailto:anastasopoulos@messini.gr)

## Αρμόδια Περιφερειακή Αρχή

Αποκεντρωμένη Διοίκηση Πελ/σου-Δυτ. Ελλ-Ιον

Δ/υση Υδάτων Πελοποννήσου

Σέκερη & Μαινάλου, 22100 Τρίπολη

Τηλέφωνο: : 2710 234458

Fax: 2710 234492

<http://peloponnesus.dasi-ydata.gr/4portal/index.php>

## Αρμόδια Υγειονομική Υπηρεσία

Περιφέρεια Πελοποννήσου

Δ/ΝΣΗ ΔΗΜ. ΥΓΕΙΑΣ & ΚΟΙΝ.

ΜΕΡΙΜΝΑΣ ΜΕΣΣΗΝΙΑΣ

Διοικητήριο, 24100 Καλαμάτα

Τηλέφωνο: 2721095839

Fax:

## Αρμόδια Κρατική Αρχή

ΥΠΑΠΕΝ

Ειδική Γραμματεία Υδάτων

Μ. Ιατρίδου 2 & Λ. Κηφισίας, 11526,

Αθήνα

Τηλέφωνο: 2106931298-9, 2106931262,

2106931254

Fax: 210 6994355

[www.ypeka.gr](http://www.ypeka.gr)

[info.egy@prv.ypeka.gr](mailto:info.egy@prv.ypeka.gr)

[bathingwaterprofiles@prv.ypeka.gr](mailto:bathingwaterprofiles@prv.ypeka.gr)

Έκδοση Ταυτότητας	Ημερομηνία	Επόμενη αναθεώρηση
R3	Μάιος 2015	Σε περίπτωση σημαντικής μεταβολής στην ποιότητα των κολυμβητικών υδάτων ή στο φυσικό περιβάλλον

## Χρήσιμες Συνδέσεις

**Ευρωπαϊκή Επιτροπή - Ποιότητα υδάτων κολύμβησης:** [ec.europa.eu/environment/water/water-bathing/index\\_en.html](http://ec.europa.eu/environment/water/water-bathing/index_en.html)

**Ευρωπαϊκός Οργανισμός Περιβάλλοντος - Κατάσταση υδάτων κολύμβησης:**

[www.eea.europa.eu/themes/water/status-and-monitoring/state-of-bathing-water](http://www.eea.europa.eu/themes/water/status-and-monitoring/state-of-bathing-water)

**Ευρωπαϊκός Οργανισμός Περιβάλλοντος: Κεντρικό Αποθετήριο Δεδομένων:** [cdr.eionet.europa.eu/gr/eu/nbwd](http://cdr.eionet.europa.eu/gr/eu/nbwd)

**Υπουργείο Περιβάλλοντος Ενέργειας και Κλιματικής Αλλαγής:** [www.ypeka.gr](http://www.ypeka.gr)

**Υπουργείο Πολιτισμού, Παιδείας & Θρησκευμάτων:** [www.yppo.gr](http://www.yppo.gr)

**Εθνική Μετεωρολογική Υπηρεσία:** [www.hnms.gr/hnms/greek/index\\_html](http://www.hnms.gr/hnms/greek/index_html)

**ΥΠΕΚΑ - Εθνικό Δίκτυο Πληροφοριών Περιβάλλοντος (ΕΔΠΠ):** <http://www.e-per.gr/>

**Περιοχές δικτύου Natura 2000:** <http://www.ypeka.gr/Default.aspx?tabid=432>

**Ελληνικό Κέντρο Θαλασσίων Ερευνών:** [www.hcmr.gr](http://www.hcmr.gr)

**Ελληνικό Κέντρο Βιοτόπων - Υγροτόπων:** [www.ekby.gr](http://www.ekby.gr)

**Γαλάζιες σημαίες:** [www.eepf.gr/blueflag](http://www.eepf.gr/blueflag)

**ΕΟΤ:** [www.visitgreece.gr/portal/site/eot](http://www.visitgreece.gr/portal/site/eot)

**Περιφέρεια ΠΕΛΟΠΟΝΝΗΣΟΥ:** <http://ppel.gov.gr/>

**Δήμος ΜΕΣΣΗΝΗΣ:** [www.emessinia.gr](http://www.emessinia.gr)

## Πρόγραμμα «Ταυτότητες υδάτων κολύμβησης»

Το Πρόγραμμα «Ταυτότητες ακτών κολύμβησης» για το έτος 2011 χρηματοδοτήθηκε από το Επιχειρησιακό Πρόγραμμα «Περιβάλλον & Αειφόρος Ανάπτυξη» (ΕΠΠΕΡΑΑ) του ΕΣΠΑ 2007-2013, με συγχρηματοδότηση από το Ευρωπαϊκό Ταμείο Περιφερειακής Ανάπτυξης.

Για πρόσθετες πληροφορίες και ενημέρωση για το πρόγραμμα και τις κολυμβητικές ακτές της χώρας, υποβολή σχολίων, παρατηρήσεων και ανταλλαγή απόψεων επισκεφτείτε την ηλεκτρονική μας διεύθυνση [www.bathingwaterprofiles.gr](http://www.bathingwaterprofiles.gr)