



ΥΠΟΥΡΓΕΙΟ
ΠΕΡΙΒΑΛΛΟΝΤΟΣ
& ΕΝΕΡΓΕΙΑΣ

ΕΙΔΙΚΗ ΓΡΑΜΜΑΤΕΙΑ ΥΔΑΤΩΝ

ΤΑΥΤΟΤΗΤΑ ΥΔΑΤΩΝ ΚΟΛΥΜΒΗΣΗΣ

Κουμ Καπί

ΚΩΔΙΚΟΣ ΤΑΥΤΟΤΗΤΑΣ:

GRBW139325117

ΤΟΠΟΘΕΣΙΑ:

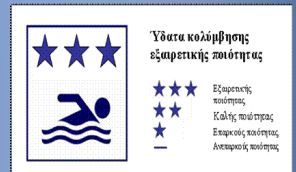
Ελλάδα

Αποκεντρωμένη Διοίκηση ΚΡΗΤΗΣ

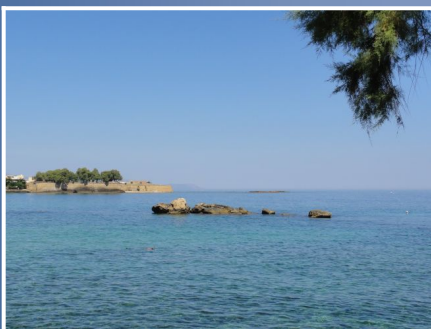
Περιφέρεια ΚΡΗΤΗΣ

Περιφερειακή Ενότητα ΧΑΝΙΩΝ

Δήμος Χανίων



Τα ύδατα κολύμβησης στην ακτή Κουμ Καπί είναι εξαιρετικής ποιότητας με βάση τα αποτελέσματα της ταξινόμησης της τελευταίας τετραετίας.



Εισαγωγή

Η θέσπιση Μητρώου Ταυτοτήτων Υδάτων Κολύμβησης υπαγορεύεται από την Ευρωπαϊκή Οδηγία 2006/7/ΕΚ, σχετικά με τη διαχείριση της ποιότητας των υδάτων κολύμβησης και συνιστά μια καινοτόμο προσέγγιση, με βασικό στόχο την ενημέρωση των πολιτών και την παροχή χρήσιμων στοιχείων για την σύγκριση και την επιλογή ακτών κολύμβησης. Η ταυτότητα των υδάτων κολύμβησης παρέχει πληροφορίες για τις φυσικές και γεωγραφικές συνθήκες της περιοχής της ακτής, για τα υδρολογικά χαρακτηριστικά των υδάτων κολύμβησης, καθώς και για την αξιολόγηση των πιθανών κινδύνων ρύπανσης στην περιοχή.

Συμπληρωματικώς του Μητρώου Ταυτοτήτων, κατά τη διάρκεια της κολυμβητικής περιόδου κάθε έτους (από 1η Ιουνίου έως 30η Οκτωβρίου), διενεργούνται συστηματικές δειγματοληψίες και αναλύσεις μικροβιολογικών και άλλων παραμέτρων, με σκοπό την ποιοτική παρακολούθηση και ταξινόμηση των κολυμβητικών υδάτων.

Περιγραφή Ακτής

Η παραλία στο Κουμ Καπί βρίσκεται στα βορειοδυτικά παράλια της Κρήτης, στο κέντρο της πόλης των Χανίων, μπροστά στην ομώνυμη ιστορική συνοικία των Χαλικούτηδων. Η παράκτια ζώνη εκτείνεται στο δυτικό τμήμα του κόλπου των Χανίων. Τόσο η παράκτια ζώνη όσο και ο πυθμένας είναι αμμώδεις με βραχώδεις σχηματισμούς στο εσωτερικό του. Η παράκτια ζώνη είναι τροποποιημένη λόγω της ύπαρξης συνεχούς δόμησης σε όλο το μήκος της. Η θαλάσσια βιοποικιλότητα περιλαμβάνει φαιοφύκη και χλωροφύκη τα οποία είναι προσκολλημένα πάνω σε μικρές βραχώδεις εξάρσεις στο εσωτερικό της θάλασσας.

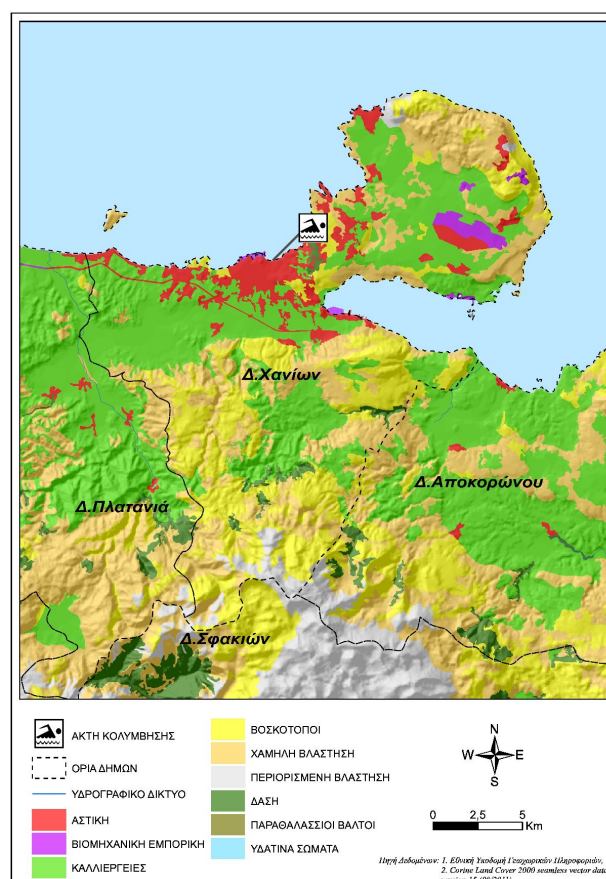
Η κολυμβητική ακτή αποτελεί παράλιο τμήμα ενός ανοιχτού κόλπου μήκους 1.500 μέτρων. Το μήκος της ακτής είναι 270μ., με εύρος πλάτους 2-15μ. και ο προσανατολισμός βόρειος. Τα κολυμβητικά ύδατα στα πρώτα μέτρα έχουν κανονικό βάθος και η κλίση του πυθμένα είναι ήπια (σε μέση απόσταση 100μ. από την ακτή το βάθος εκτιμάται στα 5μ.). Η πρόσβαση στην παραλία γίνεται οδικώς μέσω του κεντρικού παραλιακού δρόμου στο κέντρο της πόλης των Χανίων.

Η παραλία δεν είναι οργανωμένη και δε διαθέτει υποδομές για την εξυπηρέτηση των λουομένων. Οι ανάγκες των επισκεπτών καλύπτονται από καταστήματα, αναψυκτήρια, εστιατόρια και ξενοδοχειακά καταλύματα που υπάρχουν στην ανάντη περιοχή. Τα κατοικίδια επιτρέπονται στην παραλία και αν και η ακτή χρησιμοποιείται για κολύμβηση δεν παρουσιάζει αξιόλογη επισκεψιμότητα.

Η άμεση περιοχή της ακτής είναι οικιστική που περιλαμβάνει τις εμπορικές και τουριστικές δραστηριότητες της πόλης των Χανίων. Δυτικά υπάρχει το παλιό λιμάνι που εξυπηρετούσε την πόλη.

Χρήσεις γης ευρύτερης περιοχής

Η ευρύτερη περιοχή της λεκάνης απορροής της ακτής καλύπτεται με πυκνό αστικό ιστό.



Υπαγωγή - Χαρακτηρισμοί

Η ακτή εντάσσεται στο Υδατικό Διαμέρισμα Κρήτης (GR13), στην Λεκάνη Απορροής Ρεμάτων Βορείου Τμήματος Χανίων-Ρεθύμνου-Ηρακλείου (GR39) και στο Παράκτιο Υδατικό Σύστημα «Ακτές κόλπου Χανίων (GR1339C0002N)», του οποίου η οικολογική κατάσταση έχει χαρακτηριστεί ως καλή, με βάση τα αποτελέσματα της ταξινόμησης, που πραγματοποιήθηκε στο σχετικό Σχέδιο Διαχείρισης (αρ.οικ. 163/8.04.2015 Υ.Α. (ΦΕΚ Β' 570)). Η ακτή εντάσσεται στο Παράκτιο Υδατικό Σύστημα των Ακτών Χανίων (GR001300010001N). Στο Υδατικό Σύστημα υπάρχει σταθμός εποπτικής παρακολούθησης που έχει οριστεί στο πλαίσιο εφαρμογής του Αρθρου 8 της Οδηγίας 2000/60/ΕΚ. Η παρακολούθηση γίνεται σύμφωνα με τα οριζόμενα στην ΚΥΑ 140384/2011. Η οικολογική κατάσταση του εν λόγω Παράκτιου Υδατικού Συστήματος έχει χαρακτηριστεί ως καλή, με βάση τον προκαταρκτικό χαρακτηρισμό που πραγματοποιήθηκε από το ΕΛΚΕΘΕ το 2008. Στην περιοχή δεν εντοπίστηκαν άλλα υδάτινα σώματα, αναγνωρισμένα στο πλαίσιο της Οδηγίας 2000/60/ΕΚ που να επηρεάζουν την κολυμβητική ακτή.

Ποιότητα κολυμβητικών υδάτων

Η παραλία Κουμ Καπί αναγνωρίστηκε ως ακτή κολύμβησης το έτος 1990 και έκτοτε παρακολουθείται στο πλαίσιο των ετησίων προγραμμάτων παρακολούθησης της ποιότητας των κολυμβητικών υδάτων, τα οποία πραγματοποιούνται με ευθύνη του Υπουργείου Παραγωγικής Ανασυγκρότησης Περιβάλλοντος και Ενέργειας.

Από το 2010, η παρακολούθηση και η αξιολόγηση της ποιότητας των υδάτων για τις κολυμβητικές περιόδους πραγματοποιείται σύμφωνα με τα προβλεπόμενα στην Οδηγία 2006/7/ΕΚ και με συναξιολόγηση των αποτελεσμάτων παρακολούθησης των τελευταίων ετών.

Σημείο παρακολούθησης	2013	2014	2015	2016	2017	2018
GRBW139325117101	■	■	■	■	■	■

■ Εξαιρετική ποιότητα:	■ Καλή ποιότητα
■ Επαρκής ποιότητα	■ Ανεπαρκής ποιότητα

Υδρολογικά, μετεωρολογικά χαρακτηριστικά

Το μέσο ετήσιο ύψος βροχόπτωσης στην περιοχή είναι 664 mm, με το μέγιστο και το ελάχιστο μηνιαίο ύψος να είναι αντίστοιχα 497,1mm και 0,1mm . (Ε.Μ.Υ. Μετεωρολογικός Σταθμός Χανίων, έτη 1947-1998). Η επικρατέστερη διεύθυνση ανέμου είναι η βορειοδυτική, ακολουθούμενη από βόρεια και νότιοδυτική με μικρή ένταση (Ε.Μ.Υ. Χανίων έτη 1961-1994). Η μέση μηνιαία θερμοκρασία της ατμόσφαιρας κατά την κολυμβητική περίοδο είναι 24°C, με τη μέγιστη μηνιαία θερμοκρασία να καταγράφεται κατά το μήνα Ιούλιο και να είναι της τάξης των 30°C(Ε.Μ.Υ. έτη 1961-2004).

Σημειώνεται ότι η ακτή, εξαιτίας του προσανατολισμού και της μορφολογίας της δεν είναι προστατευμένη από τους επικρατέστερους ανέμους και τους κυματισμούς. Ωστόσο, στην περιοχή δεν παρατηρούνται ισχυρά ρεύματα, ούτε έντονα φαινόμενα παλρίρροιας.

Πιέσεις

Υγρά απόβλητα

Η πόλη των Χανίων διαθέτει δίκτυο αποχέτευσης το οποίο εξυπηρετείται από την Εγκατάσταση Επεξεργασίας Λυμάτων (ΕΕΛ) Χανίων, η οποία έχει σχεδιαστεί για 115.000 ισοδύναμους κατοίκους. Η ΕΕΛ περιλαμβάνει τριτοβάθμια επεξεργασία με χλωρίωση και η διάθεση των επεξεργασμένων λυμάτων γίνεται μέσω υποθαλάσσιου αγωγού η εκβολή του οποίου εντοπίζεται στη θάλασσα περιοχή βόρεια της ακτής. Επίσης, στην άμεση περιοχή της ακτής εντοπίστηκε αντλιοστάσιο μεταφοράς λυμάτων. Σε περίπτωση διακοπής λειτουργίας του αντλιοστασίου θα ενεργοποιηθεί η υπερχειλίση ασφαλείας του αντλιοστασίου με αποτέλεσμα την παροδική διάθεση των ανεπεξέργαστων λυμάτων στο θαλάσσιο χώρο της ακτής.

Εκβολές ποταμών, ρεμάτων-εκβάλλοντες αγωγοί

Κατά μήκος της ακτής εντοπίζονται οι εκβολές αγωγών μεταφοράς ομβρίων. Λόγω του αστικού χαρακτήρα της άμεσης περιοχής οι επιφανειακές απορροές από τους δρόμους και τους χώρους στάθμευσης των οχημάτων είναι δυνατόν να είναι

επιβαρυνμένες με τοξικές ουσίες (πετρελαιοειδή, μόλυβδος κάδμιο κ.α).

Αποτελέσματα επίτοπιας επίσκεψης

Κατά την επί τόπου επίσκεψη στην παραλία δεν εντοπίστηκε ύπαρξη πίσσας, λαδιών και επιφανειοδραστικών ουσιών (αφροί) στην ακτή ή στα νερά. Γενικώς, τα ύδατα κολύμβησης ήταν διαυγή.

Ευτροφισμός

Η θέση της ακτής (εντός ανοιχτού κόλπου) σε συνδυασμό με το βάθος των υδάτων και τα επικρατούντα θαλάσσια ρεύματα στην περιοχή εξασφαλίζουν ικανοποιητικό ρυθμό ανανέωσης των υδάτων, με αποτέλεσμα τη διαμόρφωση δυσμενών συνθηκών για την εμφάνιση του φαινομένου του ευτροφισμού.

Επιπλέον, τα ύδατα της ακτής κολύμβησης δεν επηρεάζονται από την απορροή ρυπαντικών φορτίων των κύριων θρεπτικών συστατικών αζώτου και φωσφόρου, τα οποία συμβάλλουν στην ανάπτυξη αλγών και ευνοούν την εξέλιξη φαινομένων ευτροφισμού. Ακόμη, στα κολυμβητικά ύδατα της ακτής δεν έχουν καταγραφεί περιστατικά ραγδαίας ανάπτυξης αλγών ή φυτοπλαγκτόν και υπό κανονικές συνθήκες είναι διαυγή και καθαρά γεγονός που συνδέεται με χαμηλή παρουσία φυτοπλαγκτόν.

Με βάση τα παραπάνω εκτιμάται χαμηλός βαθμός επικινδυνότητας ανάπτυξης μακροφυκών και φυτοπλαγκτόν στην ακτή.

Διερεύνηση έκτακτων συνθηκών

Σύμφωνα με τα διαθέσιμα στοιχεία των ανέμων και της βροχόπτωσης για την περιοχή, κατά την κολυμβητική περίοδο δεν εμφανίζονται ακραία καιρικά φαινόμενα και επομένως, δεν αναμένεται ιδιαίτερη επιβάρυνση της θαλάσσιας περιοχής από απορροές ομβρίων και μεταφορά ρύπων λόγω ισχυρών ανέμων.

Οι έκτακτες συνθήκες κατά τις οποίες δύναται να επιβαρυνθεί η ποιότητα των υδάτων της ακτής περιλαμβάνουν την υπερχειλίση του αντλιοστασίου μεταφοράς λυμάτων.

Μέτρα αντιμετώπισης

Σε περίπτωση έκτακτου περιστατικού ρύπανσης των υδάτων ή επιβάρυνσης του περιβάλλοντος της ακτής κολύμβησης, ενεργοποιείται μηχανισμός έκτακτης προειδοποίησης για την πρόληψη και την ασφάλεια των λουομένων. Ο αρμόδιος φορέας διαχείρισης τέτοιων καταστάσεων είναι ο Δήμος Χανίων. Στις επανορθωτικές ενέργειες περιλαμβάνονται:

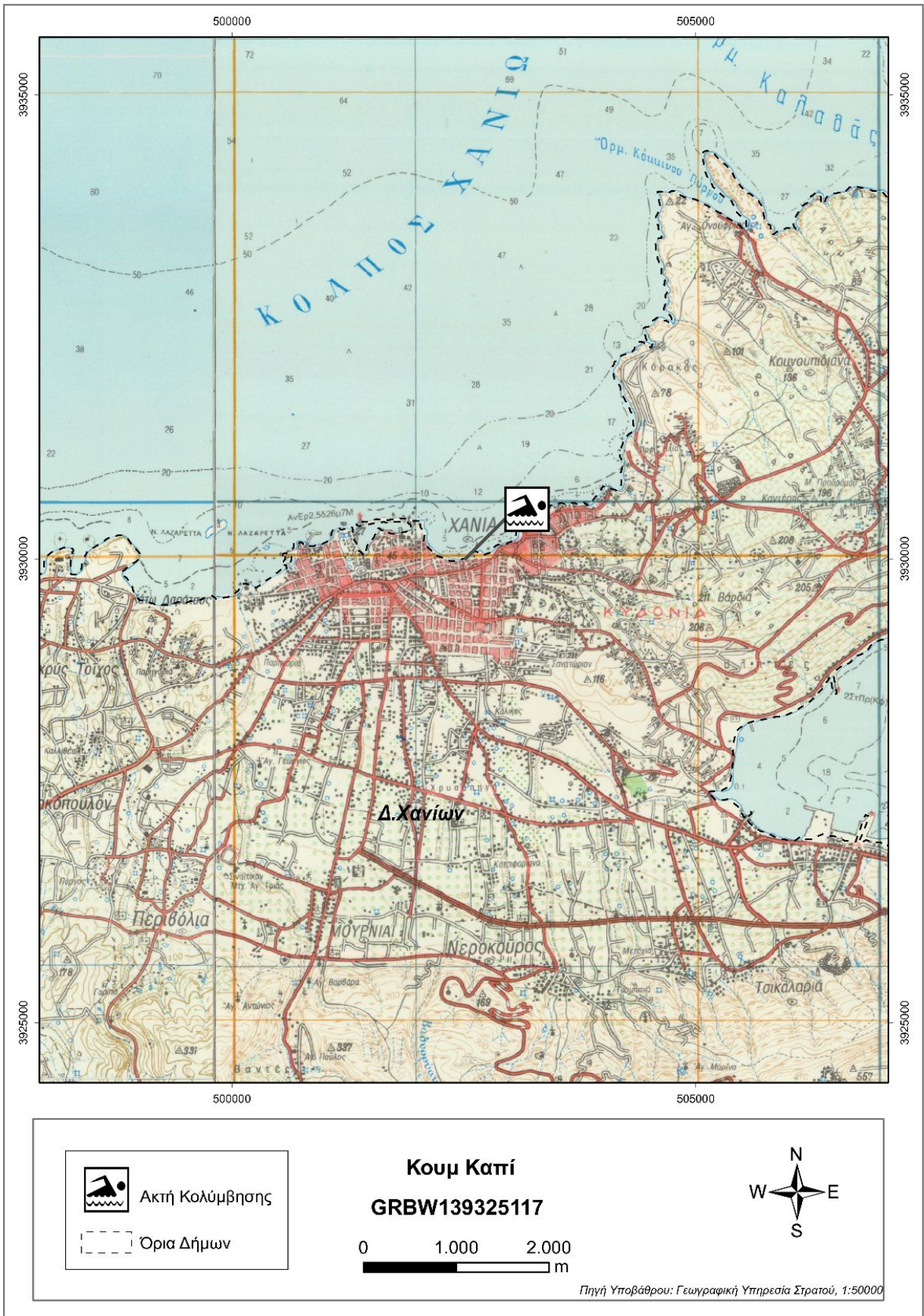
- Ενημέρωση του κοινού για την ρύπανση και την εκτιμώμενη διάρκεια αυτής.
- Έκδοση απόφασης προσωρινής διακοπής της κολύμβησης (εάν κριθεί απαραίτητο από τις αρμόδιες Υπηρεσίες).
- Συνέχιση της παρακολούθησης των υδάτων, σύμφωνα με το αντίστοιχο πρόγραμμα παρακολούθησης που εφαρμόζεται στο πλαίσιο της Οδηγίας 2006/7/Ε.Κ., και λήψη πρόσθετου δείγματος, προκειμένου να επιβεβαιωθεί ότι το περιστατικό έχει λήξει. Σε περίπτωση που το πρόγραμμα παρακολούθησης

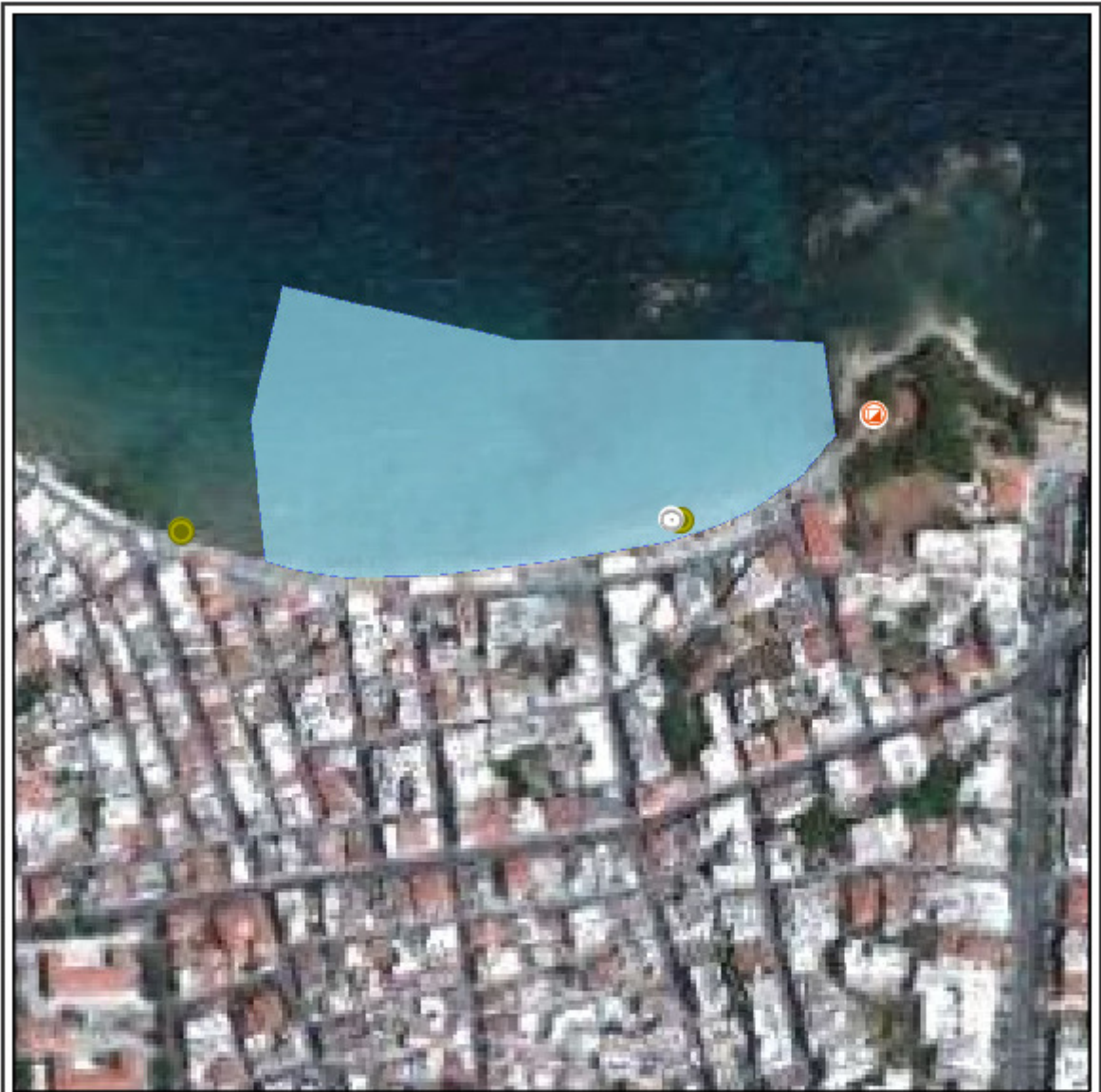
προβλέπει λήψη δείγματος στην περίοδο εμφάνισης της βραχυπρόθεσμης ρύπανσης, το δείγμα αυτό μπορεί να εξαιρεθεί και να αντικατασταθεί από ένα πρόσθετο δείγμα, το οποίο θα ληφθεί 7 ημέρες μετά την εξάλειψη του φαινομένου

Αναφορικά με τη διαχείριση των λυμάτων της πόλης, σε περίπτωση προσωρινής διακοπής της λειτουργίας του αντλιοστασίου μεταφοράς λυμάτων, αναμένεται μικρής διάρκειας ρυπαντική επιβάρυνση των υδάτων. Το μικροβιακό φορτίο στην περίπτωση διάθεσης ανεπεξέργαστων λυμάτων αναμένεται να είναι της τάξης των 10^7 E. Coli/100 ml. Με την προϋπόθεση ότι η διάθεση των ανεπεξέργαστων λυμάτων δεν θα διαρκέσει για μεγάλο χρονικό διάστημα, δεν προκύπτει άμεσος κίνδυνος για την υγεία των λουομένων. Σε κάθε περίπτωση, ο

υπεύθυνος φορέας λειτουργίας πρέπει, αμέσως, να προβεί στις απαιτούμενες ενέργειες για την ταχεία επαναφορά της αποδοτικής λειτουργίας του αντλιοστασίου. Εάν οι διορθωτικές ενέργειες απαιτούν μεγάλο χρονικό διάστημα και συνεχιστεί η διάθεση ανεπεξέργαστων λυμάτων, ο αρμόδιος φορέας θα εκτιμήσει την κατάσταση και θα εξετάσει την αναγκαιότητα προσωρινής απαγόρευσης της κολύμβησης.

Γενικά συνιστάται η αποφυγή κολύμβησης εντός των λιμανιών, των μόνιμων αγκυροβολίων και των ναυπηγείων, 200 μ. εκατέρωθεν από τα στόμια εκβολής των αγωγών εγκαταστάσεων επεξεργασίας λυμάτων, στις εκβολές αγωγών ομβρίων υδάτων μετά από έντονη βροχόπτωση, καθώς και στις εκβολές ρεμάτων συνεχούς ροής.





ΥΠΟΜΝΗΜΑ			
	Σημεία δειγματοληψίας		Βιοκαύσιμα ή Επεξεργασία Λυμάτων (Ε.Ε.Λ.)
	Ειδική παταμό/ρέμας		Σημεία ειδικής αγωγού δάσωσης
	Προβλεπόμενες		Χερσαία τμήρα υποθαλάσσιου αγωγού δάσωσης
	Μορίνα		Αντλιοστάσιο
	Αγκυροβόλιο/ Πραβήλια		Βαρυχονία - SEVESO
	Αγκυροβόλιονα σκάφη		Αγωγός
			Χώρα Υγειονομικής Ταφής Απορριμμάτων (ΧΥΤΑ)
			Χώρα Αναξέλεγκτης Διάθεσης Απορριμμάτων (ΧΑΔΑ)
			Άλλο
			Οικιστικοί θύλοις μη καλυπόμενοι από ασφαλτικό δίκτυο
			Αρδευόμενες Καλλιέργειες

Κουμ Καπί
GRBW139325117

Σημεία δειγματοληψίας:

Κωδικός	ETRS 89	ΕΓΣΑ 87
GRBW139325117101	24.0292 35.5161	N 502498 E 3929990

Υπόβαθρο: Google Earth

Στοιχεία επικοινωνίας και πηγές περαιτέρω ενημέρωσης

Αρμόδια Τοπική Αρχή

Δήμος ΧΑΝΙΩΝ

Κυδωνίας 29, 73135, Χανιά Κρήτης
Τηλέφωνο: 28213-41600,41601,41602
Fax: 28210-93300
www.chania.gr
mayor@chania.gr

Αρμόδια Περιφερειακή Αρχή

Αποκεντρωμένη Διοίκηση Κρήτης

Δ/νση Υδάτων Κρήτης

Ικάρου & Στεργίου Σπανάκη 2, 7107 Ηράκλειο
Τηλέφωνο: : 2810 278623
Fax: 2810 278630
<http://crete.dasi-ydata.gr/4portal/index.php>

Αρμόδια Υγειονομική Υπηρεσία

Περιφέρεια Κρήτης

Δ/ΝΣΗ ΔΗΜ. ΥΓΕΙΑΣ & ΚΟΙΝ.

ΜΕΡΙΜΝΑΣ ΧΑΝΙΩΝ

Ηρ. Πολυτεχνείου 11 & Δραγούμη, 73100
Χανιά
Τηλέφωνο: 2821344205-2-7
Fax: 2821344215

Αρμόδια Κρατική Αρχή

ΥΠΑΠΕΝ

Ειδική Γραμματεία Υδάτων

Μ. Ιατρίδου 2 & Λ. Κηφισίας, 11526, Αθήνα
Τηλέφωνο: 2106931298-9, 2106931262,
2106931254
Fax: 210 6994355
www.ypeka.gr
info.egy@prv.ypeka.gr
bathingwaterprofiles@prv.ypeka.gr

Έκδοση Ταυτότητας	Ημερομηνία	Επόμενη αναθεώρηση
R3	Μάιος 2015	Σε περίπτωση σημαντικής μεταβολής στην ποιότητα των κολυμβητικών υδάτων ή στο φυσικό περιβάλλον

Χρήσιμες Συνδέσεις

Ευρωπαϊκή Επιτροπή - Ποιότητα υδάτων κολύμβησης: ec.europa.eu/environment/water/water-bathing/index_en.html

Ευρωπαϊκός Οργανισμός Περιβάλλοντος - Κατάσταση υδάτων κολύμβησης:

www.eea.europa.eu/themes/water/status-and-monitoring/state-of-bathing-water

Ευρωπαϊκός Οργανισμός Περιβάλλοντος: Κεντρικό Αποθετήριο Δεδομένων: cdr.eionet.europa.eu/gr/eu/nbwd

Υπουργείο Περιβάλλοντος Ενέργειας και Κλιματικής Αλλαγής: www.ypeka.gr

Υπουργείο Πολιτισμού, Παιδείας & Θρησκευμάτων: www.yppo.gr

Εθνική Μετεωρολογική Υπηρεσία: www.hnms.gr/hnms/greek/index_html

ΥΠΕΚΑ - Εθνικό Δίκτυο Πληροφοριών Περιβάλλοντος (ΕΔΠΠ): <http://www.e-per.gr/>

Περιοχές δικτύου Natura 2000: <http://www.ypeka.gr/Default.aspx?tabid=432>

Ελληνικό Κέντρο Θαλασσίων Ερευνών: www.hcmr.gr

Ελληνικό Κέντρο Βιοτόπων - Υγροτόπων: www.ekby.gr

Γαλάζιες σημαίες: www.eepf.gr/blueflag

ΕΟΤ: www.visitgreece.gr/portal/site/eot

Περιφέρεια ΚΡΗΤΗΣ: <http://www.pkr.gov.gr/>

Δήμος ΧΑΝΙΩΝ: www.chania.gr

Πρόγραμμα «Ταυτότητες υδάτων κολύμβησης»

Το Πρόγραμμα «Ταυτότητες ακτών κολύμβησης» για το έτος 2011 χρηματοδοτήθηκε από το Επιχειρησιακό Πρόγραμμα «Περιβάλλον & Αειφόρος Ανάπτυξη» (ΕΠΠΕΡΑΑ) του ΕΣΠΑ 2007-2013, με συγχρηματοδότηση από το Ευρωπαϊκό Ταμείο Περιφερειακής Ανάπτυξης.

Για πρόσθετες πληροφορίες και ενημέρωση για το πρόγραμμα και τις κολυμβητικές ακτές της χώρας, υποβολή σχολίων, παρατηρήσεων και ανταλλαγή απόψεων επισκεφτείτε την ηλεκτρονική μας διεύθυνση www.bathingwaterprofiles.gr

