



ΥΠΟΥΡΓΕΙΟ  
ΠΕΡΙΒΑΛΛΟΝΤΟΣ  
& ΕΝΕΡΓΕΙΑΣ

ΕΙΔΙΚΗ ΓΡΑΜΜΑΤΕΙΑ ΥΔΑΤΩΝ

# ΤΑΥΤΟΤΗΤΑ ΥΔΑΤΩΝ ΚΟΛΥΜΒΗΣΗΣ

**Νησί**

**ΚΩΔΙΚΟΣ ΤΑΥΤΟΤΗΤΑΣ:**

GRBW039234032

**ΤΟΠΟΘΕΣΙΑ:**

Ελλάδα

Αποκεντρωμένη Διοίκηση "ΠΕΛΟΠΟΝΝΗΣΟΥ,

ΔΥΤΙΚΗΣ ΕΛΛΑΔΑΣ ΚΑΙ ΙΟΝΙΟΥ"

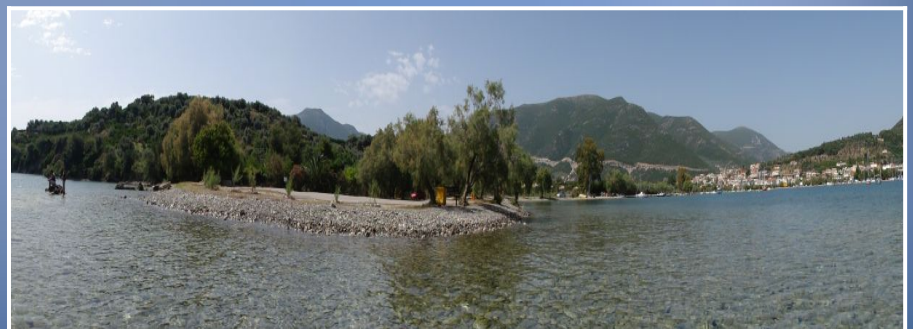
Περιφέρεια ΠΕΛΟΠΟΝΝΗΣΟΥ

Περιφερειακή Ενότητα ΑΡΓΟΛΙΔΑΣ

Δήμος Επιδαύρου



Τα ύδατα κολύμβησης στην ακτή Νησί είναι εξαιρετικής ποιότητας με βάση τα αποτελέσματα της ταξινόμησης της τελευταίας τετραετίας.



## Εισαγωγή

Η θέσπιση Μητρώου Ταυτοτήτων Υδάτων Κολύμβησης υπαγορεύεται από την Ευρωπαϊκή Οδηγία 2006/7/ΕΚ, σχετικά με τη διαχείριση της ποιότητας των υδάτων κολύμβησης και συνιστά μια καινοτόμο προσέγγιση, με βασικό στόχο την ενημέρωση των πολιτών και την παροχή χρήσιμων στοιχείων για την σύγκριση και την επιλογή ακτών κολύμβησης. Η ταυτότητα των υδάτων κολύμβησης παρέχει πληροφορίες για τις φυσικές και γεωγραφικές συνθήκες της περιοχής της ακτής, για τα υδρολογικά χαρακτηριστικά των υδάτων κολύμβησης, καθώς και για την αξιολόγηση των πιθανών κινδύνων ρύπανσης στην περιοχή.

Συμπληρωματικώς του Μητρώου Ταυτοτήτων, κατά τη διάρκεια της κολυμβητικής περιόδου κάθε έτους (από 1η Ιουνίου έως 30η Οκτωβρίου), διενεργούνται συστηματικές δειγματοληψίες και αναλύσεις μικροβιολογικών και άλλων παραμέτρων, με σκοπό την ποιοτική παρακολούθηση και ταξινόμηση των κολυμβητικών υδάτων.

## Περιγραφή Ακτής

Η παραλία Νησί βρίσκεται σε απόσταση 400 μ. νοτιοανατολικά του οικισμού της Αρχαίας Επιδαύρου. Η κολυμβητική ακτή αποτελεί νοτιοανατολικό παράλιο τμήμα ενός ανοιχτού κόλπου, μήκους 880 μ.. Η παραλία έχει μήκος 140 μ., μέσο πλάτος 5 μ. και προσανατολισμό βορειοδυτικό. Η παράκτια ζώνη και ο θαλάσσιος πυθμένας καλύπτονται από βότσαλο, ενώ παρατηρούνται και τμήματα με άμμο. Η παράκτια ζώνη είναι φυσική, με βλάστηση από αλμυρικά. Η θαλάσσια βιοποικιλότητα περιλαμβάνει περιλαμβάνει φαιοφύκη, χλωροφύκη και θαλάσσια λιβάδια φανερόγαμα που είναι προσκολλημένα στον πυθμένα. Η θαλάσσια πανίδα περιλαμβάνει διάσπαρτα μαλάκια (θαλάσσια σαλιγκάρια και πεταλίδες), ενώ εμφανίζονται περιστασιακώς εχινόδερμα (αχινοί).

Τα κολυμβητικά ύδατα στα πρώτα μέτρα είναι βαθιά και η κλίση του πυθμένα απότομη (σε απόσταση 35 μ. από την ακτή το βάθος προσεγγίζει τα 5 μ.). Η πρόσβαση στην παραλία γίνεται οδικώς.

Η παραλία δεν είναι οργανωμένη, αλλά διαθέτει υποδομές εξυπηρέτησης των λουομένων, όπως ομπρέλες, ντους, καλάθια και κάδο απορριμμάτων. Η ακτή χρησιμοποιείται για κολύμβηση αλλά δεν παρουσιάζει αξιόλογη επισκεψιμότητα.

Στα νοτιοδυτικά της ακτής υπάρχει ράμπα για την ανέλκυση και καθέλκυση μικρών σκαφών. Στο τμήμα αυτό αγκυροβολούν πολλά καΐκια, ενώ σε απόσταση 80 μ. βορειοανατολικά, εντοπίζονται οι φάροι του παλιού λιμανιού της Αρχαίας Επιδαύρου, όπου διέρχονται τα σκάφη αναψυχής προς εσωτερικό τμήμα του ομώνυμου κόλπου.

Σε μικρή απόσταση από την ακτή βρίσκεται ο οικισμός της Αρχαίας Επιδαύρου, με το ομώνυμο χώρο ελλιμενισμού μικρών σκαφών καθώς και το Αρχαίο Θέατρο της Επιδαύρου. Η άμεση περιοχή καλύπτεται κυρίως από καλλιέργειες εσπεριδοειδών ειδών.

## Χρήσεις γης ευρύτερης περιοχής

Η ευρύτερη περιοχή της ακτής περιλαμβάνει την αστική χρήση του οικισμού της Αρχαίας Επιδαύρου, καθώς οι εκτάσεις με καλλιέργειες και δάση. Ακόμα, υπάρχουν και περιοχές με χαμηλή βλάστηση.



## Υπαγωγή - Χαρακτηρισμοί

Η ακτή εντάσσεται στο Υδατικό Διαμέρισμα Ανατολικής Πελοποννήσου (GR03), στην Λεκάνη Απορροής Ρεμάτων Αργολικού Κόλπου (GR31) και στο Παράκτιο Υδατικό Σύστημα «Δυτικός Σαρωνικός Κόλπος (GR0626C0010N)», του οποίου η οικολογική κατάσταση έχει χαρακτηριστεί ως μέτρια, με βάση τα αποτελέσματα της ταξινόμησης, που πραγματοποιήθηκε στο σχετικό Σχέδιο Διαχείρισης (αρ.οικ. 391/21.04.2013 Υ.Α. (ΦΕΚ Β' 1004)). Στο Υδατικό Σύστημα υπάρχει σταθμός επιχειρησιακής παρακολούθησης που έχει οριστεί στο πλαίσιο εφαρμογής του Άρθρου 8 της Οδηγίας 2000/60/ΕΚ. Η παρακολούθηση γίνεται σύμφωνα με τα οριζόμενα στην ΚΥΑ 140384/2011. Στην περιοχή δεν εντοπίστηκαν άλλα υδατίνα σώματα, αναγνωρισμένα στο πλαίσιο της Οδηγίας 2000/60/ΕΚ, που να επηρεάζουν την κολυμβητική ακτή.

## Ποιότητα κολυμβητικών υδάτων

Η παραλία Νησί αναγνωρίσθηκε ως ακτή κολύμβησης το έτος 1991 και έκτοτε παρακολουθείται στο πλαίσιο των ετησίων προγραμμάτων παρακολούθησης της ποιότητας των κολυμβητικών υδάτων, τα οποία πραγματοποιούνται με ευθύνη του Υπουργείου Παραγωγικής Ανασυγκρότησης Περιβάλλοντος και Ενέργειας.

Από το 2010, η παρακολούθηση και η αξιολόγηση της ποιότητας των υδάτων για τις κολυμβητικές περιόδους πραγματοποιείται σύμφωνα με τα προβλεπόμενα στην Οδηγία 2006/7/ΕΚ και με συναξιολόγηση των αποτελεσμάτων παρακολούθησης των

τελευταίων ετών.

| Σημείο παρακολούθησης | 2013 | 2014 | 2015 | 2016 | 2017 | 2018 |
|-----------------------|------|------|------|------|------|------|
| GRBW039234032101      |      |      |      |      |      |      |

|   |                      |   |                    |
|---|----------------------|---|--------------------|
|  | Εξαιρετική ποιότητα; |  | Καλή ποιότητα      |
|  | Επαρκής ποιότητα     |  | Ανεπαρκής ποιότητα |

## Υδρολογικά, μετεωρολογικά χαρακτηριστικά

Το μέσο ετήσιο ύψος βροχόπτωσης στην περιοχή είναι 402mm, με το μέγιστο και το ελάχιστο μηνιαίο ύψος να είναι αντίστοιχα 184,9mm και 0mm. (Ε.Μ.Υ. Μετεωρολογικός Σταθμός Αίγινας, έτη 1979-2007). Η επικρατέστερη διεύθυνση ανέμου είναι η βορειοανατολική, ακολουθούμενη από νοτιοανατολική και βόρεια με μικρή ή μέση ένταση (Ε.Μ.Υ. έτη 1974-1997). Η μέση μηνιαία θερμοκρασία κατά την κολυμβητική περίοδο είναι 27°C, με τη μέγιστη μηνιαία θερμοκρασία να καταγράφεται κατά το μήνα Ιούλιο και να είναι της τάξης των 32°C(Ε.Μ.Υ. έτη 1979-2004).

Σημειώνεται ότι η ακτή, εξαιτίας της μορφολογίας και του προσανατολισμού της είναι προστατευμένη από τους επικρατέστερους ανέμους

## Πιέσεις

### Λοιπές πηγές

Την περιοχή επισκέπτεται καθημερινά πλήθος παραθεριστών μέσω σκαφών αναψυχής. Ο αυξημένος αριθμός των σκαφών που επισκέπτεται την ακτή αποτελεί δυναμική πηγή ρύπανσης των υδάτων μέσω των απορρίψεων καθώς και πιθανών διαρροών από σκάφη με ελλιπή συντήρηση.

Στην παραλία επιτρέπονται τα κατοικίδια ζώα, ο αριθμός και η συχνότητα παρουσίας των οποίων δεν εκτιμάται ότι μπορεί να επιβαρύνει την ακτή

## Αποτελέσματα επιτόπιας επίσκεψης

Κατά την επί τόπου επίσκεψη στην παραλία δεν εντοπίστηκε ύπαρξη πίσσας ή λαδιών ή στερεών απορριμμάτων. Γενικώς, τα ύδατα κολύμβησης ήταν διαυγή και καθαρά.

## Ευτροφισμός

Στην ακτή κολύμβησης δεν έχουν καταγραφεί περιστατικά ραγδαίας ανάπτυξης αλγών ή φυτοπλαγκτόν. Επιπλέον, η θέση της ακτής (εντός ανοιχτού κόλπου) εξασφαλίζει ικανοποιητικό ρυθμό ανανέωσης των υδάτων, με αποτέλεσμα να περιορίζει τον κίνδυνο εμφάνισης του φαινομένου του ευτροφισμού. Ακόμη, η καθαρότητα και η διαύγεια του νερού υποδεικνύει χαμηλή παρουσία φυτοπλαγκτόν.

Με βάση τα παραπάνω εκτιμάται χαμηλός βαθμός επικινδυνότητας ανάπτυξης μακροφυκών και φυτοπλαγκτόν στην ακτή.

## Διερεύνηση έκτακτων συνθηκών

Σύμφωνα με τα διαθέσιμα στοιχεία των ανέμων και της βροχόπτωσης για την περιοχή, κατά την κολυμβητική περίοδο δεν εμφανίζονται ακραία καιρικά φαινόμενα και, επομένως, δεν αναμένεται ιδιαίτερη επιβάρυνση της θαλάσσιας περιοχής από απορροές ομβρίων ή/και μεταφορά ρύπων λόγω ισχυρών ανέμων.

## Μέτρα αντιμετώπισης

Σε περίπτωση έκτακτου περιστατικού ρύπανσης των υδάτων ή επιβάρυνσης του περιβάλλοντος της ακτής κολύμβησης, ενεργοποιείται μηχανισμός έκτακτης προειδοποίησης για την πρόληψη και την ασφάλεια των λουομένων. Ο αρμόδιος φορέας διαχείρισης τέτοιων καταστάσεων είναι ο Δήμος Επιδαύρου.

Στις επανορθωτικές ενέργειες περιλαμβάνονται:

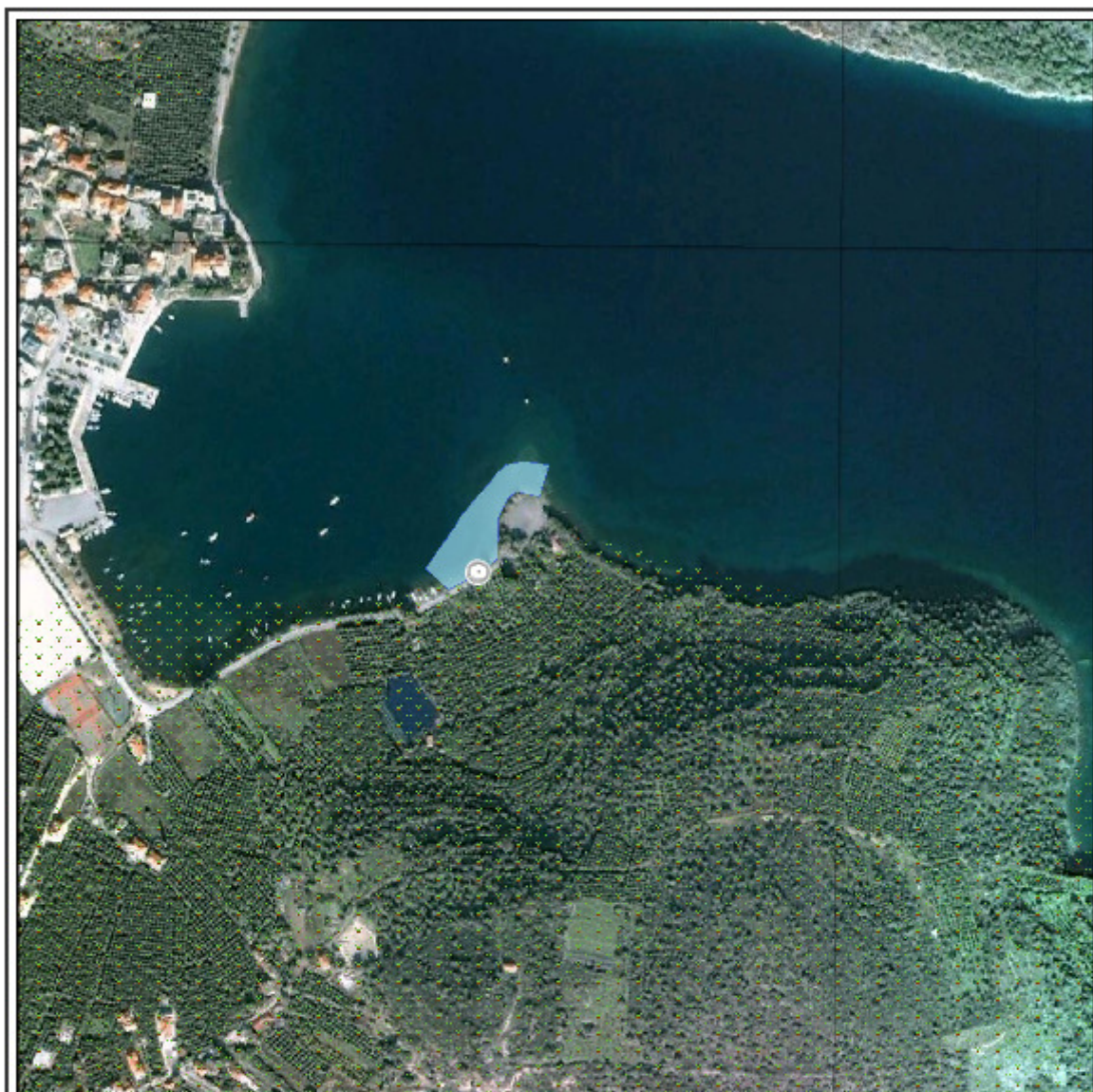
- Ενημέρωση του κοινού για την ρύπανση και την εκτιμώμενη διάρκεια αυτής.
- Έκδοση απόφασης προσωρινής διακοπής της κολύμβησης (εάν κριθεί απαραίτητο από τις αρμόδιες Υπηρεσίες).
- Συνέχιση της παρακολούθησης των υδάτων, σύμφωνα με το αντίστοιχο πρόγραμμα παρακολούθησης που εφαρμόζεται στο πλαίσιο της Οδηγίας 2006/7/Ε.Κ., και λήψη πρόσθετου δείγματος, προκειμένου να επιβεβαιωθεί ότι το περιστατικό έχει λήξει. Σε περίπτωση που το πρόγραμμα παρακολούθησης προβλέπει λήψη δείγματος στην περίοδο εμφάνισης της βραχυπρόθεσμης ρύπανσης, το δείγμα αυτό μπορεί να εξαιρεθεί και να αντικατασταθεί από ένα πρόσθετο δείγμα, το οποίο θα ληφθεί 7 ημέρες μετά την εξάλειψη του φαινομένου

Γενικά συνιστάται η αποφυγή κολύμβησης εντός των λιμανιών, των μόνιμων αγκυροβολίων και των ναυπηγείων, 200 μ. εκατέρωθεν από τα στόμια εκβολής των αγωγών εγκαταστάσεων επεξεργασίας λυμάτων, στις εκβολές αγωγών ομβρίων υδάτων μετά από έντονη βροχόπτωση, καθώς και στις εκβολές ρεμάτων συνεχούς ροής.









|   |  |   |  |                                      |
|---|--|---|--|--------------------------------------|
| <b>ΥΠΟΜΝΗΜΑ</b>   |  |   | <b>Νησί</b><br><b>G RBW039234032</b><br><br> |                                      |
| <ul style="list-style-type: none"> <li> Σημείο δειγματοληψίας</li> <li> Ειθελή ποταμιού/ράματος</li> <li> Ήθροισμαλέγριας</li> <li> Μαρίνα</li> <li> Αγκυροβόλο/ Πραβλήγα</li> <li> Αγκυροβόλημένα σκάφη</li> </ul> | <ul style="list-style-type: none"> <li> Εγκατάσταση Επεξεργασίας Λυμάτων (Ε.Ε.Λ.)</li> <li> Σημείο εκβολής αγωγού δόμησης</li> <li> Χρυσά τμήμα υπεθαλάσσιου αγωγού δόμησης</li> <li> Αντικατάσταση</li> <li> Βομηχανία - SEVESO</li> <li> Αγωγός</li> </ul> | <ul style="list-style-type: none"> <li> Χώρας Υγειονομικής Τοπικής Απορριμμάτων (ΧΥΤΑ)</li> <li> Χώρας Ανιεύσιμης Δόμησης Απορριμμάτων (ΧΑΔΑ)</li> <li> Άλλο</li> <li> Οικιστική θύλακες μη καλυπτόμενοι από αποχετευτικό δίκτυο</li> <li> Αρδευόμενες Καλλιέργειες</li> </ul> |  |                                      |
| Σημεία δειγματοληψίας:<br><b>Κωδικός</b><br>GRBW039234032101  |  |   | <b>ETRS 89</b><br>23.1614 37.6364  | <b>ΕΓΣΑ 87</b><br>N 425861 E 4165517 |

Υπόβαθρο Google Earth

# Στοιχεία επικοινωνίας και πηγές περαιτέρω ενημέρωσης

## Αρμόδια Τοπική Αρχή

### Δήμος ΕΠΙΔΑΥΡΟΥ

ΛΙΓΟΥΡΙΟ ΕΠΙΔΑΥΡΟΥ ΑΡΓΟΛΙΔΟΣ, 21052

Τηλέφωνο: 27533-60100 /10

Fax: 27533-60102

[www.epidavros.gr](http://www.epidavros.gr)

[dimasc@otenet.gr](mailto:dimasc@otenet.gr)

## Αρμόδια Περιφερειακή Αρχή

Αποκεντρωμένη Διοίκηση Πελ/σου-Δυτ. Ελλ-Ιον

### Δ/νση Υδάτων Πελοποννήσου

Σέκερη & Μαινάλου, 22100 Τρίπολη

Τηλέφωνο: : 2710 234458

Fax: 2710 234492

<http://peloponnesus.dasi-ydata.gr/4portal/index.php>

## Αρμόδια Υγειονομική Υπηρεσία

Περιφέρεια Πελοποννήσου

### Δ/ΝΣΗ ΔΗΜ. ΥΓΕΙΑΣ & ΚΟΙΝ.

#### ΜΕΡΙΜΝΑΣ ΑΡΓΟΛΙΔΑΣ

Μπομπουλίνας 6, 21100 Ναύπλιο

Τηλέφωνο: 2752362244

Fax:

## Αρμόδια Κρατική Αρχή

ΥΠΑΠΕΝ

### Ειδική Γραμματεία Υδάτων

Μ. Ιατρίδου 2 & Λ. Κηφισίας, 11526,

Αθήνα

Τηλέφωνο: 2106931298-9, 2106931262,

2106931254

Fax: 210 6994355

[www.ypeka.gr](http://www.ypeka.gr)

[info.egy@prv.ypeka.gr](mailto:info.egy@prv.ypeka.gr)

[bathingwaterprofiles@prv.ypeka.gr](mailto:bathingwaterprofiles@prv.ypeka.gr)

| Έκδοση Ταυτότητας | Ημερομηνία | Επόμενη αναθεώρηση  |
|-------------------|------------|---|
| R3                | Μάιος 2015 | Σε περίπτωση σημαντικής μεταβολής στην ποιότητα των κολυμβητικών υδάτων ή στο φυσικό περιβάλλον |

## Χρήσιμες Συνδέσεις

**Ευρωπαϊκή Επιτροπή - Ποιότητα υδάτων κολύμβησης:** [ec.europa.eu/environment/water/water-bathing/index\\_en.html](http://ec.europa.eu/environment/water/water-bathing/index_en.html)

**Ευρωπαϊκός Οργανισμός Περιβάλλοντος - Κατάσταση υδάτων κολύμβησης:**

[www.eea.europa.eu/themes/water/status-and-monitoring/state-of-bathing-water](http://www.eea.europa.eu/themes/water/status-and-monitoring/state-of-bathing-water)

**Ευρωπαϊκός Οργανισμός Περιβάλλοντος: Κεντρικό Αποθετήριο Δεδομένων:** [cdr.eionet.europa.eu/gr/eu/nbwd](http://cdr.eionet.europa.eu/gr/eu/nbwd)

**Υπουργείο Περιβάλλοντος Ενέργειας και Κλιματικής Αλλαγής:** [www.ypeka.gr](http://www.ypeka.gr)

**Υπουργείο Πολιτισμού, Παιδείας & Θρησκευμάτων:** [www.yppo.gr](http://www.yppo.gr)

**Εθνική Μετεωρολογική Υπηρεσία:** [www.hnms.gr/hnms/greek/index\\_html](http://www.hnms.gr/hnms/greek/index_html)

**ΥΠΕΚΑ - Εθνικό Δίκτυο Πληροφοριών Περιβάλλοντος (ΕΔΠΠ):** <http://www.e-per.gr/>

**Περιοχές δικτύου Natura 2000:** <http://www.ypeka.gr/Default.aspx?tabid=432>

**Ελληνικό Κέντρο Θαλασσίων Ερευνών:** [www.hcmr.gr](http://www.hcmr.gr)

**Ελληνικό Κέντρο Βιοτόπων - Υγροτόπων:** [www.ekby.gr](http://www.ekby.gr)

**Γαλάζιες σημαίες:** [www.eepf.gr/blueflag](http://www.eepf.gr/blueflag)

**ΕΟΤ:** [www.visitgreece.gr/portal/site/eot](http://www.visitgreece.gr/portal/site/eot)

**Περιφέρεια ΠΕΛΟΠΟΝΝΗΣΟΥ:** <http://ppel.gov.gr/>

**Δήμος ΕΠΙΔΑΥΡΟΥ:** [www.epidavros.gr](http://www.epidavros.gr)

## Πρόγραμμα «Ταυτότητες υδάτων κολύμβησης»

Το Πρόγραμμα «Ταυτότητες ακτών κολύμβησης» για το έτος 2011 χρηματοδοτήθηκε από το Επιχειρησιακό Πρόγραμμα «Περιβάλλον & Αειφόρος Ανάπτυξη» (ΕΠΠΕΡΑΑ) του ΕΣΠΑ 2007-2013, με συγχρηματοδότηση από το Ευρωπαϊκό Ταμείο Περιφερειακής Ανάπτυξης.

Για πρόσθετες πληροφορίες και ενημέρωση για το πρόγραμμα και τις κολυμβητικές ακτές της χώρας, υποβολή σχολίων, παρατηρήσεων και ανταλλαγή απόψεων επισκεφτείτε την ηλεκτρονική μας διεύθυνση [www.bathingwaterprofiles.gr](http://www.bathingwaterprofiles.gr)

