



ΥΠΟΥΡΓΕΙΟ  
ΠΕΡΙΒΑΛΛΟΝΤΟΣ  
& ΕΝΕΡΓΕΙΑΣ

ΕΙΔΙΚΗ ΓΡΑΜΜΑΤΕΙΑ ΥΔΑΤΩΝ

# ΤΑΥΤΟΤΗΤΑ ΥΔΑΤΩΝ ΚΟΛΥΜΒΗΣΗΣ

## Λίμνη Ηραίου Ανατολικά

**ΚΩΔΙΚΟΣ ΤΑΥΤΟΤΗΤΑΣ:**

GRBW069244043

**ΤΟΠΟΘΕΣΙΑ:**

Ελλάδα

Αποκεντρωμένη Διοίκηση "ΠΕΛΟΠΟΝΝΗΣΟΥ,  
ΔΥΤΙΚΗΣ ΕΛΛΑΔΑΣ ΚΑΙ ΙΟΝΙΟΥ"

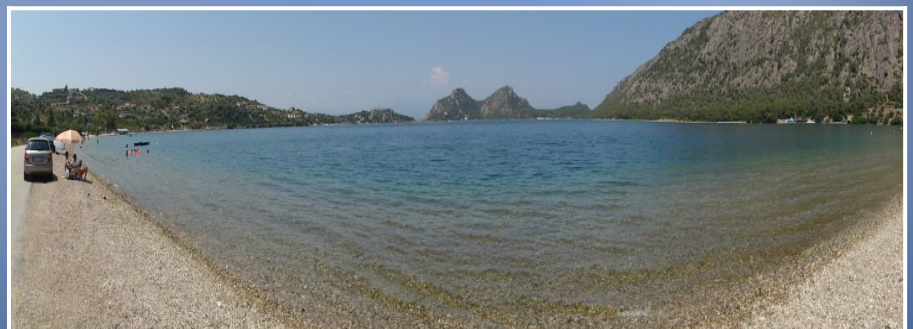
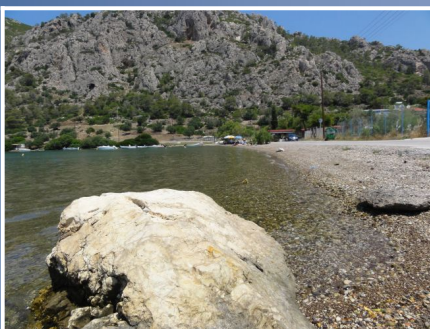
Περιφέρεια ΠΕΛΟΠΟΝΝΗΣΟΥ

Περιφερειακή Ενότητα ΚΟΡΙΝΘΙΑΣ

Δήμος Λουτρακίου - Αγ. Θεοδώρων



Τα ύδατα κολύμβησης στην ακτή Λίμνη Ηραίου Ανατολικά είναι εξαιρετικής ποιότητας με βάση τα αποτελέσματα της ταξινομής της τελευταίας τετραετίας.



## Εισαγωγή

Η θέσπιση Μητρώου Ταυτοτήτων Υδάτων Κολύμβησης υπαγορεύεται από την Ευρωπαϊκή Οδηγία 2006/7/ΕΚ, σχετικά με τη διαχείριση της ποιότητας των υδάτων κολύμβησης και συνιστά μια καινοτόμο προσέγγιση, με βασικό στόχο την ενημέρωση των πολιτών και την παροχή χρήσιμων στοιχείων για την σύγκριση και την επιλογή ακτών κολύμβησης. Η ταυτότητα των υδάτων κολύμβησης παρέχει πληροφορίες για τις φυσικές και γεωγραφικές συνθήκες της περιοχής της ακτής, για τα υδρολογικά χαρακτηριστικά των υδάτων κολύμβησης, καθώς και για την αξιολόγηση των πιθανών κινδύνων ρύπανσης στην περιοχή.

Συμπληρωματικώς του Μητρώου Ταυτοτήτων, κατά τη διάρκεια της κολυμβητικής περιόδου κάθε έτους (από 1η Ιουνίου έως 30η Οκτωβρίου), διενεργούνται συστηματικές δειγματοληψίες και αναλύσεις μικροβιολογικών και άλλων παραμέτρων, με σκοπό την ποιοτική παρακολούθηση και ταξινόμηση των κολυμβητικών υδάτων.

## Περιγραφή Ακτής

Η ακτή "Λίμνη Ηραίου Ανατολικά" καταλαμβάνει τμήμα από την ανατολική όχθη της ομώνυμης λίμνης, η οποία με τη σειρά της βρίσκεται στο ακρωτήριο Μελαγκάβι (Ηραίο). Το εν λόγω ακρωτήριο αποτελεί το νοτιοδυτικό όριο του Κόλπου των Αλκυονίδων.

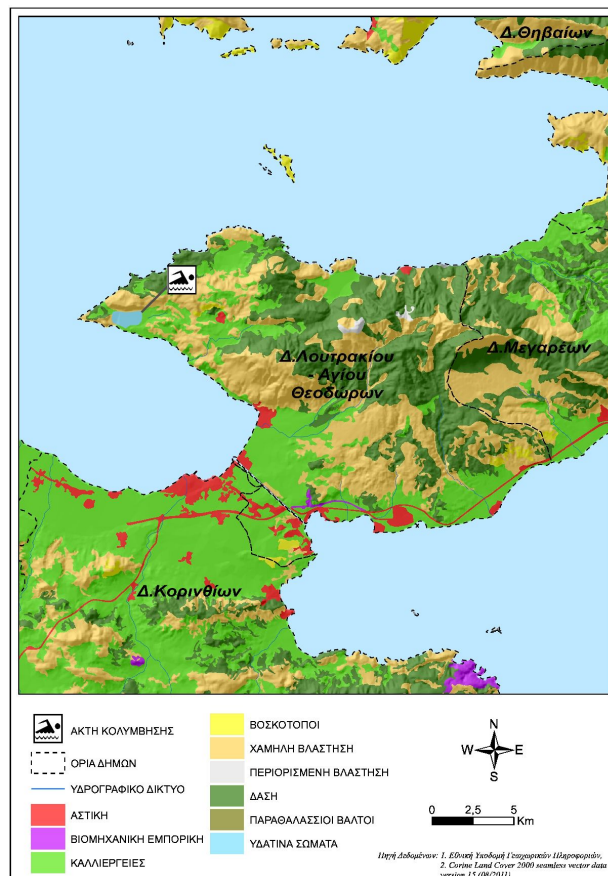
Η παράκτια ζώνη είναι τροποποιημένη, αφού η παρουσία του οδικού δικτύου στο όριο της ακτογραμμής την περιορίζει σημαντικά κατά πλάτος. Η ακτή χαρακτηρίζεται από σποραδική βλάστηση, ενώ το χερσαίο τμήμα της είναι σκυρώδες και συγκεκριμένα καλύπτεται από βότσαλο μικρής διαμέτρου. Το κολυμβητικό τμήμα της ακτής έχει μήκος 700 μέτρα, ενώ το μέσο πλάτος εκτιμάται 5 μέτρα. Τα κολυμβητικά ύδατα στα πρώτα μέτρα είναι βαθιά και η κλίση του πυθμένα απότομη, αφού η ισοβαθής των 5 μέτρων απαντάται σε απόσταση της τάξης των 20 μέτρων από την ακτή.

Η παραλία δεν είναι οργανωμένη, αλλά διαθέτει για την εξυπηρέτηση του κοινού ντους και κάδους απορριμμάτων. Επιπλέον, οι λουόμενοι εξυπηρετούνται από εστιατόρια και αναψυκτήρια που λειτουργούν στην άμεση περιοχή της παραλίας. Η ακτή χρησιμοποιείται πρωτίστως για κολύμβηση και δευτερευόντως ως αγκυροβόλιο μικρών ιδιωτικών σκαφών (αλιευτικών ή αναψυχής). Η πρόσβαση στη λίμνη γίνεται οδικώς αποκλειστικά με ιδιωτικά μέσα μεταφοράς, ενώ ο μέγιστος αριθμός λουομένων εκτιμάται σε 400 άτομα.

Στην άμεση περιοχή γύρω από τη λίμνη εντοπίζεται μικρός αριθμός παραθεριστικών οικιών, αλλά και σημαντικές εκτάσεις με φυσική βλάστηση. Τέλος, αξίζει να αναφερθεί πως κατά μήκος της υπό εξέταση περιοχής υπάρχουν εγκαταστάσεις ανέλκυσης και καθέλκυσης σκαφών.

## Χρήσεις γης ευρύτερης περιοχής

Στην ευρύτερη περιοχή εκτεταμένα τμήματα εδάφους είναι δασικά και καλύπτονται τόσο από χαμηλή βλάστηση, όσο και από βλάστηση αποτελούμενη από κωνοφόρα δένδρα. Μέρος της ευρύτερης περιοχής καλύπτεται από ετερογενή συμπλέγματα καλλιερειών και μικρής έκτασης ελαιώνες.



## Υπαγωγή - Χαρακτηρισμοί

Η ακτή εντάσσεται στο Υδατικό Διαμέρισμα Αττικής (GR06), στην Λεκάνη Απορροής Λεκανοπεδίου Αττικής (GR26) και στο Παράκτιο Υδατικό Σύστημα «Όρμος Κορινθού (GR0227C0006N)», του οποίου η οικολογική κατάσταση έχει χαρακτηριστεί ως μέτρια, με βάση τα αποτελέσματα της ταξινόμησης, που πραγματοποιήθηκε στο σχετικό Σχέδιο Διαχείρισης (αρ.οικ. 391/21.04.2013 Υ.Α. (ΦΕΚ Β' 1004)). Στην περιοχή εντοπίζεται το Παράκτιο Υδατικό Σύστημα του Όρμου Κορινθού, με το οποίο η λίμνη επικοινωνεί μέσω διαύλου. Η οικολογική κατάσταση του εν λόγω Υδατικού Συστήματος έχει χαρακτηριστεί ως μέτρια με βάση τον προκαταρκτικό χαρακτηρισμό που πραγματοποιήθηκε από το ΕΛΚΕΘΕ το 2008. Στο Υδατικό Σύστημα υπάρχει σταθμός επιχειρησιακής παρακολούθησης που έχει οριστεί στο πλαίσιο εφαρμογής του Άρθρου 8 της Οδηγίας 2000/60/ΕΚ. Η παρακολούθηση γίνεται σύμφωνα με τα οριζόμενα στην ΚΥΑ 140384/2011. Τέλος, στην περιοχή δεν εντοπίστηκαν άλλα υδάτινα σώματα που να επηρεάζουν την κολυμβητική ακτή.

## Ποιότητα κολυμβητικών υδάτων

Η παραλία Λίμνη Ηραίου Ανατολικά αναγνωρίστηκε ως ακτή κολύμβησης το έτος 1990 και έκτοτε παρακολουθείται στο πλαίσιο των ετησίων προγραμμάτων παρακολούθησης της ποιότητας των κολυμβητικών υδάτων, τα οποία πραγματοποιούνται με ευθύνη του Υπουργείου Παραγωγικής Ανασυγκρότησης Περιβάλλοντος και Ενέργειας.

Από το 2010, η παρακολούθηση και η αξιολόγηση της ποιότητας των υδάτων για τις κολυμβητικές περιόδους πραγματοποιείται σύμφωνα με τα προβλεπόμενα στην Οδηγία 2006/7/ΕΚ και με συναξιολόγηση των αποτελεσμάτων παρακολούθησης των τελευταίων ετών.

Σημείο παρακολούθησης	2013	2014	2015	2016	2017	2018
GRBW069244043101	■	■	■	■	■	■

■ Εξαιρετική ποιότητα:	■ Καλή ποιότητα
■ Επαρκής ποιότητα	■ Ανεπαρκής ποιότητα

## Υδρολογικά, μετεωρολογικά χαρακτηριστικά

Το μέσο ετήσιο ύψος βροχόπτωσης στην περιοχή είναι 458 mm, με το μέγιστο και το ελάχιστο μηνιαίο ύψος να είναι αντίστοιχα 241mm και 0,2mm. (Ε.Μ.Υ. Μετεωρολογικός Σταθμός Κορίνθου, έτη 1949-1983). Η επικρατέστερη διεύθυνση ανέμου είναι η βόρεια, ακολουθούμενη από βορειοδυτική και δυτική με μικρή ή μέση ένταση (Ε.Μ.Υ. έτη 1970-1984). Η μέση μηνιαία θερμοκρασία της ατμόσφαιρας κατά την κολυμβητική περίοδο είναι 24°C, με τη μέγιστη μηνιαία θερμοκρασία να καταγράφεται κατά το μήνα Ιούλιο και να είναι της τάξης των 28°C(Ε.Μ.Υ. έτη 1970-1984).

Η ακτή λόγω θέσης στη λίμνη Ηραίου δεν παρουσιάζει αξιόλογο κυματισμό. Επιπλέον, στην περιοχή δεν παρατηρούνται έντονα φαινόμενα παλίρροιας, ούτε ισχυρά ρεύματα.

## Πιέσεις

### Λοιπές πηγές

Στην ακτή αγκυροβολεί καθημερινά πλήθος ιδιωτικών πλεούμενων. Ο αυξημένος αριθμός των σκαφών που επισκέπτεται την ακτή αποτελεί δυνητική πηγή ρύπανσης των υδάτων μέσω των απορρίψεων από τα σκάφη, καθώς και μέσω πιθανών διαρροών από σκάφη με ελλιπή συντήρηση.

Τέλος, στην παραλία επιτρέπονται τα κατοικίδια ζώα, ο αριθμός και η συχνότητα παρουσίας των οποίων εκτιμάται ότι δεν μπορεί να επιβαρύνει την ακτή.

## Αποτελέσματα επίτοπιας επίσκεψης

Κατά την επί τόπου επίσκεψη στην παραλία δεν εντοπίστηκε ύπαρξη πίσσας ή λαδιών, ενώ σε κανένα σημείο της παραλίας δε βρέθηκαν στερεά απορρίμματα. Γενικώς, τα κολυμβητικά ύδατα ήταν διαυγή και καθαρά, με εξαίρεση το κεντρικό τμήμα της

ακτής, όπου παρατηρήθηκε περιορισμένη συγκέντρωση επιφανειοδραστικών ουσιών (αφροί).

## Ευτροφισμός

Η θέση της ακτής εντός της λίμνης Ηραίου συνεπάγεται περιορισμένο ρυθμό ανανέωσης των υδάτων με αποτέλεσμα τη διαμόρφωση ευνοϊκών συνθηκών για την εμφάνιση του φαινομένου του ευτροφισμού. Όμως, τα ύδατα κολύμβησης δεν επηρεάζονται από την απορροή ρυπαντικών φορτίων των κύριων θρεπτικών συστατικών αζώτου και φωσφόρου, τα οποία ενοοούν την εξέλιξη φαινομένων ευτροφισμού.

Τα κολυμβητικά ύδατα είναι υπό κανονικές συνθήκες διαυγή και καθαρά, ενώ δεν έχουν καταγραφεί κατά το παρελθόν περιστατικά ραγδαίας ανάπτυξης αλγών ή φυτοπλαγκτών.

Με βάση τη παραπάνω εκτιμάται χαμηλός βαθμός επικινδυνότητας ανάπτυξης μακροφυκών και φυτοπλαγκτών στην ακτή.

## Διερεύνηση έκτακτων συνθηκών

Σύμφωνα με τα διαθέσιμα στοιχεία των ανέμων και της βροχόπτωσης για την περιοχή, κατά την κολυμβητική περίοδο δεν εμφανίζονται ακραία καιρικά φαινόμενα και επομένως δεν αναμένεται ιδιαίτερη επιβάρυνση της περιοχής από απορροές ομβρίων και μεταφορά ρύπων λόγω ισχυρών ανέμων.

## Μέτρα αντιμετώπισης

Σε περίπτωση έκτακτου περιστατικού ρύπανσης των υδάτων ή επιβάρυνσης του περιβάλλοντος της ακτής κολύμβησης, ενεργοποιείται μηχανισμός έκτακτης προειδοποίησης για την πρόληψη και την ασφάλεια των λουομένων. Ο αρμόδιος φορέας διαχείρισης τέτοιων καταστάσεων είναι ο Δήμος Λουτρακίου - Αγ. Θεοδώρων.

Στις επανορθωτικές ενέργειες περιλαμβάνονται:


- Ενημέρωση του κοινού για την ρύπανση και την εκτιμώμενη διάρκεια αυτής.
- Έκδοση απόφασης προσωρινής διακοπής της κολύμβησης (εάν κριθεί απαραίτητο από τις αρμόδιες Υπηρεσίες).
- Συνέχιση της παρακολούθησης των υδάτων, σύμφωνα με το αντίστοιχο πρόγραμμα παρακολούθησης που εφαρμόζεται στο πλαίσιο της Οδηγίας 2006/7/Ε.Κ., και λήψη πρόσθετου δείγματος, προκειμένου να επιβεβαιωθεί ότι το περιστατικό έχει λήξει. Σε περίπτωση που το πρόγραμμα παρακολούθησης προβλέπει λήψη δείγματος στην περίοδο εμφάνισης της βραχυπρόθεσμης ρύπανσης, το δείγμα αυτό μπορεί να εξαιρεθεί και να αντικατασταθεί από ένα πρόσθετο δείγμα, το οποίο θα ληφθεί 7 ημέρες μετά την εξάλειψη του φαινομένου

Γενικά συνιστάται η αποφυγή κολύμβησης εντός των λιμανιών, των μόνιμων αγκυροβολίων και των ναυπηγείων, 200 μ. εκατέρωθεν από τα στόμια εκβολής των αγωγών εγκαταστάσεων επεξεργασίας λυμάτων, στις εκβολές αγωγών ομβρίων υδάτων μετά από έντονη βροχόπτωση, καθώς και στις εκβολές ρεμάτων συνεχούς ροής.

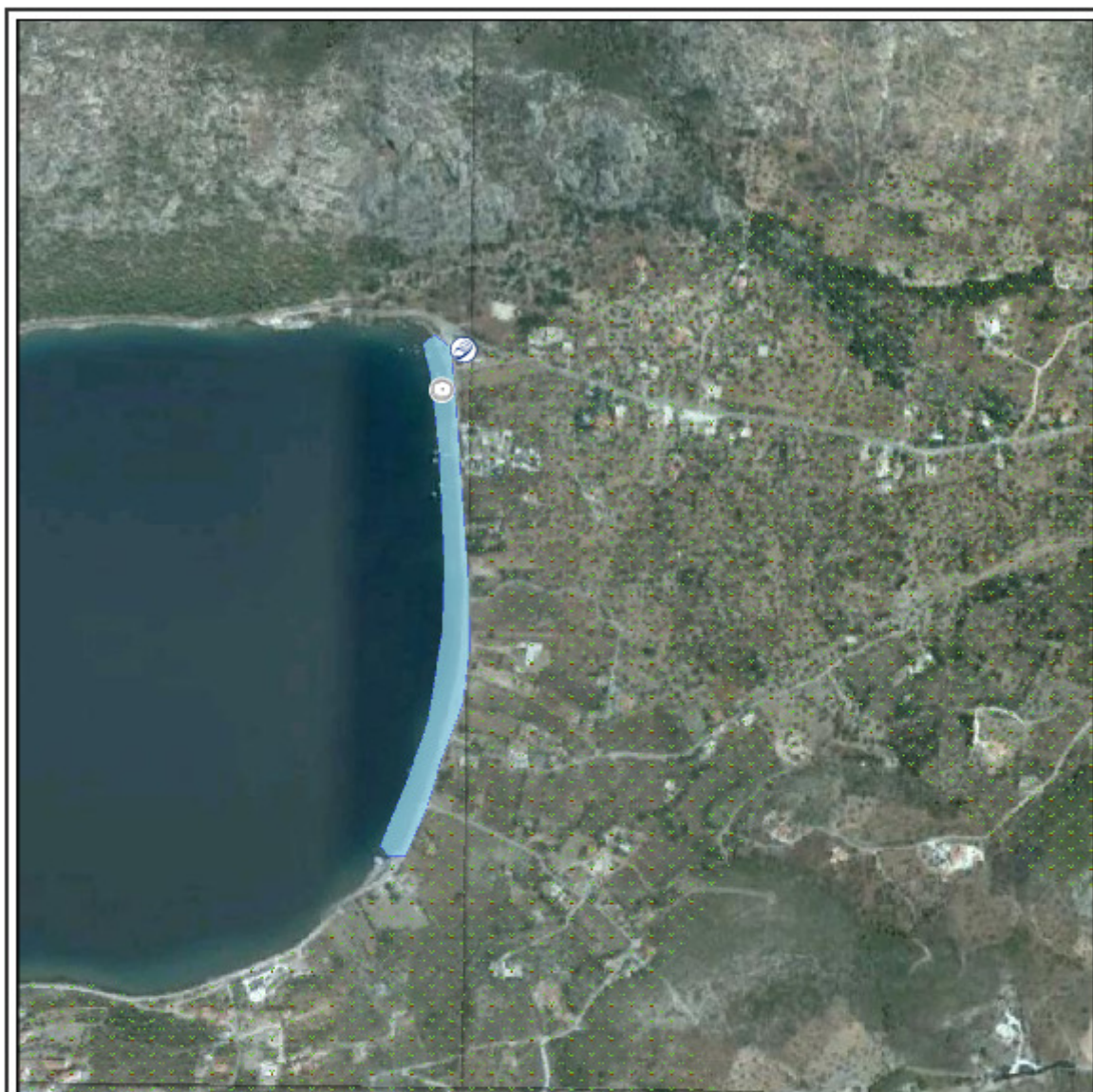


# Λίμνη Ηραίου Ανατολικά



 Ακτή Κολύμβησης	<b>Λίμνη Ηραίου Ανατολικά</b> <b>GRBW069244043</b>	
 Όρια Δήμων		
 0 1.000 2.000 m		
Πηγή Υποβάθρου: Γεωγραφική Υπηρεσία Στρατού, 1:50000		





<b>ΥΠΟΜΗΜΑ</b>			<b>Λίμνη Ηραίου Ανατολικά</b> <b>GRBW069244043</b>	
<ul style="list-style-type: none"> <li> Σημείο δειγματοληψίας</li> <li> Ειφορή ποταμού/ράματος</li> <li> Ήθροισμα/εργασία</li> <li> Μαρίνα</li> <li> Αγκυροβόλο/ Πραβλήτα</li> <li> Αγκυροβόλημένα σκάφη</li> </ul>	<ul style="list-style-type: none"> <li> Εγκατάσταση Επιβραβυσίας Λαγμάτων (Ε.Ε.Λ.)</li> <li> Σημείο εκβολής αγωγού διάθεσης</li> <li> Χερσαίο τμήμα υπεραλάσσιου αγωγού διάθεσης</li> <li> Αντικατάσταση</li> <li> Βομηχανία - SEVESO</li> <li> Αγωγός</li> </ul>	<ul style="list-style-type: none"> <li> Χώρας Υγειονομικής Τοπικής Απορριμμάτων (ΧΥΤΑ)</li> <li> Χώρας Ανιχνεύσιμης Διάθεσης Απορριμμάτων (ΧΑΔΑ)</li> <li> Άλλο</li> <li> Οικιστική θύλακες μη καλυπτόμενοι από αποχευτικό δίκτυο</li> <li> Αρδευόμενες Καλλιέργειες</li> </ul>		 
Σημεία δειγματοληψίας: <b>Κωδικός</b> GRBW069244043101			<b>ETRS 89</b> 22.8933 38.032	<b>ΕΓΣΑ 87</b> N 402725 E 4209656

Για βιβλίο Google Earth

# Στοιχεία επικοινωνίας και πηγές περαιτέρω ενημέρωσης

## Αρμόδια Τοπική Αρχή

**Δήμος ΛΟΥΤΡΑΚΙΟΥ - ΑΓ. ΘΕΟΔΩΡΩΝ**  
ΙΑΣΩΝΟΣ & ΕΘΝ. ΑΝΤΙΣΤΑΣΕΩΣ, 20300,  
ΛΟΥΤΡΑΚΙ  
Τηλέφωνο: 27440-69000, 27443-60100  
Fax: 27440-67978  
[www.loutraki.gr](http://www.loutraki.gr)  
[dimosl-p@otenet.gr](mailto:dimosl-p@otenet.gr)

## Αρμόδια Περιφερειακή Αρχή

Αποκεντρωμένη Διοίκηση Πελ/σου-Δυτ. Ελλ-Ιον  
**Δ/υση Υδάτων Πελοποννήσου**  
Σέκερη & Μαινάλου, 22100 Τρίπολη  
Τηλέφωνο: : 2710 234458  
Fax: 2710 234492  
<http://peloponnesus.dasi-ydata.gr/4portal/index.php>

## Αρμόδια Υγειονομική Υπηρεσία

Περιφέρεια Πελοποννήσου  
**Δ/ΝΣΗ ΔΗΜ. ΥΓΕΙΑΣ & ΚΟΙΝ.  
ΜΕΡΙΜΝΑΣ ΚΟΡΙΝΘΙΑΣ**  
Αδειμάντου 22, 20100 Κόρινθος  
Τηλέφωνο: 2741084137  
Fax: 2741085032

## Αρμόδια Κρατική Αρχή

ΥΠΑΠΕΝ  
**Ειδική Γραμματεία Υδάτων**  
Μ. Ιατρίδου 2 & Λ. Κηφισίας, 11526,  
Αθήνα  
Τηλέφωνο: 2106931298-9, 2106931262,  
2106931254  
Fax: 210 6994355  
[www.ypeka.gr](http://www.ypeka.gr)  
[info.egy@prv.ypeka.gr](mailto:info.egy@prv.ypeka.gr)  
[bathingwaterprofiles@prv.ypeka.gr](mailto:bathingwaterprofiles@prv.ypeka.gr)

Έκδοση Ταυτότητας	Ημερομηνία	Επόμενη αναθεώρηση
R3	Μάιος 2015	Σε περίπτωση σημαντικής μεταβολής στην ποιότητα των κολυμβητικών υδάτων ή στο φυσικό περιβάλλον

## Χρήσιμες Συνδέσεις

**Ευρωπαϊκή Επιτροπή - Ποιότητα υδάτων κολύμβησης:** [ec.europa.eu/environment/water/water-bathing/index\\_en.html](http://ec.europa.eu/environment/water/water-bathing/index_en.html)

**Ευρωπαϊκός Οργανισμός Περιβάλλοντος - Κατάσταση υδάτων κολύμβησης:**

[www.eea.europa.eu/themes/water/status-and-monitoring/state-of-bathing-water](http://www.eea.europa.eu/themes/water/status-and-monitoring/state-of-bathing-water)

**Ευρωπαϊκός Οργανισμός Περιβάλλοντος: Κεντρικό Αποθετήριο Δεδομένων:** [cdr.eionet.europa.eu/gr/eu/nbw](http://cdr.eionet.europa.eu/gr/eu/nbw)

**Υπουργείο Περιβάλλοντος Ενέργειας και Κλιματικής Αλλαγής:** [www.ypeka.gr](http://www.ypeka.gr)

**Υπουργείο Πολιτισμού, Παιδείας & Θρησκευμάτων:** [www.yppo.gr](http://www.yppo.gr)

**Εθνική Μετεωρολογική Υπηρεσία:** [www.hnms.gr/hnms/greek/index\\_html](http://www.hnms.gr/hnms/greek/index_html)

**ΥΠΕΚΑ - Εθνικό Δίκτυο Πληροφοριών Περιβάλλοντος (ΕΔΠΠ):** <http://www.e-per.gr/>

**Περιοχές δικτύου Natura 2000:** <http://www.ypeka.gr/Default.aspx?tabid=432>

**Ελληνικό Κέντρο Θαλασσίων Ερευνών:** [www.hcmr.gr](http://www.hcmr.gr)

**Ελληνικό Κέντρο Βιοτόπων - Υγροτόπων:** [www.ekby.gr](http://www.ekby.gr)

**Γαλάζιες σημαίες:** [www.eepf.gr/blueflag](http://www.eepf.gr/blueflag)

**ΕΟΤ:** [www.visitgreece.gr/portal/site/eot](http://www.visitgreece.gr/portal/site/eot)

**Περιφέρεια ΠΕΛΟΠΟΝΝΗΣΟΥ:** <http://ppel.gov.gr/>

**Δήμος ΛΟΥΤΡΑΚΙΟΥ - ΑΓ. ΘΕΟΔΩΡΩΝ:** [www.loutraki.gr](http://www.loutraki.gr)

## Πρόγραμμα «Ταυτότητες υδάτων κολύμβησης»

Το Πρόγραμμα «Ταυτότητες ακτών κολύμβησης» για το έτος 2011 χρηματοδοτήθηκε από το Επιχειρησιακό Πρόγραμμα «Περιβάλλον & Αειφόρος Ανάπτυξη» (ΕΠΠΕΡΑΑ) του ΕΣΠΑ 2007-2013, με συγχρηματοδότηση από το Ευρωπαϊκό Ταμείο Περιφερειακής Ανάπτυξης. Για πρόσθετες πληροφορίες και ενημέρωση για το πρόγραμμα και τις κολυμβητικές ακτές της χώρας, υποβολή σχολίων, παρατηρήσεων και ανταλλαγή απόψεων επισκεφτείτε την ηλεκτρονική μας διεύθυνση [www.bathingwaterprofiles.gr](http://www.bathingwaterprofiles.gr)