



ΥΠΟΥΡΓΕΙΟ
ΠΕΡΙΒΑΛΛΟΝΤΟΣ
& ΕΝΕΡΓΕΙΑΣ

ΕΙΔΙΚΗ ΓΡΑΜΜΑΤΕΙΑ ΥΔΑΤΩΝ

ΤΑΥΤΟΤΗΤΑ ΥΔΑΤΩΝ ΚΟΛΥΜΒΗΣΗΣ

Βελίκα Ανατολικά

ΚΩΔΙΚΟΣ ΤΑΥΤΟΤΗΤΑΣ:

GRBW019255020

ΤΟΠΟΘΕΣΙΑ:

Ελλάδα

Αποκεντρωμένη Διοίκηση "ΠΕΛΟΠΟΝΝΗΣΟΥ,
ΔΥΤΙΚΗΣ ΕΛΛΑΔΑΣ ΚΑΙ ΙΟΝΙΟΥ"

Περιφέρεια ΠΕΛΟΠΟΝΝΗΣΟΥ

Περιφερειακή Ενότητα ΜΕΣΣΗΝΙΑΣ

Δήμος Μεσσήνης



Τα ύδατα κολύμβησης στην ακτή Βελίκα Ανατολικά είναι εξαιρετικής ποιότητας με βάση τα αποτελέσματα της ταξινόμησης της τελευταίας τετραετίας.



Εισαγωγή

Η θέσπιση Μητρώου Ταυτοτήτων Υδάτων Κολύμβησης υπαγορεύεται από την Ευρωπαϊκή Οδηγία 2006/7/ΕΚ, σχετικά με τη διαχείριση της ποιότητας των υδάτων κολύμβησης και συνιστά μια καινοτόμο προσέγγιση, με βασικό στόχο την ενημέρωση των πολιτών και την παροχή χρήσιμων στοιχείων για την σύγκριση και την επιλογή ακτών κολύμβησης. Η ταυτότητα των υδάτων κολύμβησης παρέχει πληροφορίες για τις φυσικές και γεωγραφικές συνθήκες της περιοχής της ακτής, για τα υδρολογικά χαρακτηριστικά των υδάτων κολύμβησης, καθώς και για την αξιολόγηση των πιθανών κινδύνων ρύπανσης στην περιοχή.

Συμπληρωματικώς του Μητρώου Ταυτοτήτων, κατά τη διάρκεια της κολυμβητικής περιόδου κάθε έτους (από 1η Ιουνίου έως 30η Οκτωβρίου), διενεργούνται συστηματικές δειγματοληψίες και αναλύσεις μικροβιολογικών και άλλων παραμέτρων, με σκοπό την ποιοτική παρακολούθηση και ταξινόμηση των κολυμβητικών υδάτων.

Περιγραφή Ακτής

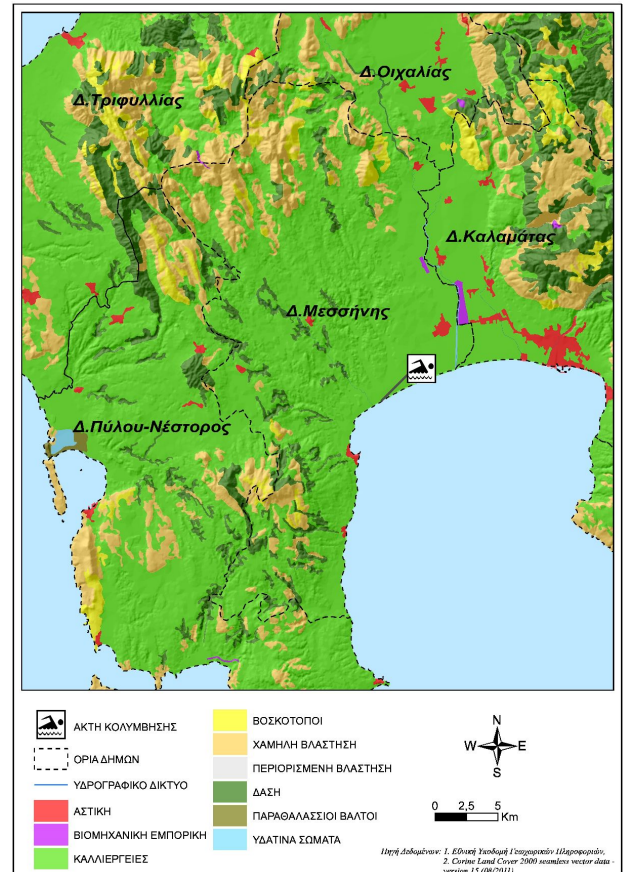
Η παραλία της Βελίκας Ανατολικά βρίσκεται στο βόρειο τμήμα του Μεσσηνιακού κόλπου, βορειοανατολικά του όρμου Πεταλιδίου. Η κολυμβητική ακτή αποτελεί τμήμα το ευρύτερο κόλπου, μήκους 57,5 χλμ.. Το μήκος της παραλίας είναι 1.700 μ., το μέσο πλάτος 25 μ. και με προσανατολισμό νοτιοανατολικό. Τόσο η παράκτια ζώνη όσο και ο θαλάσσιος πυθμένας είναι αμμώδεις. Η παράκτια ζώνη είναι τροποποιημένη (λόγω ύπαρξης πεζοδρομίου, ξύλινων διαδρόμων και μόνιμων κτισμάτων στο όριο της), με βλάστηση από αλμυρικά. Η θαλάσσια βιοποικιλότητα περιλαμβάνει κυρίως φαιοφύκη, ροδοφύκη και χλωροφύκη που είναι προσκολλημένα στα βραχώδη τμήματα της ακτής, ενώ εμφανίζονται διάσπαρτα μαλάκια (πεταλίδες). Τα κολυμβητικά ύδατα στα πρώτα μέτρα έχουν κανονικό βάθος και η κλίση του πυθμένα είναι ήπια (σε απόσταση 80 μ. από την ακτή το βάθος προσεγγίζει τα 5 μ.).

Η πρόσβαση στην παραλία γίνεται οδικώς με ιδιωτικά μέσα μεταφοράς, μέσω του οδικού δικτύου Καλαμάτας-Πύλου. Το βορειοανατολικό τμήμα της παραλίας είναι οργανωμένο και διαθέτει ομπρέλες, ξαπλώστρες, ντους, αποδυτήρια, καλύβια και κάδους απορριμμάτων. Ακόμα, υπάρχουν υποδομές για άτομα με ειδικές ανάγκες και ναυαγοσωστής για την ασφάλεια των λουομένων. Στην ακτή υπάρχει ναυαγοσωστική βάση, το κινητό κτίσμα της επιχείρησης των θαλάσσιων αθλημάτων και ξύλινη βάση αναψυκτηρίου με τραπεζοκαθίσματα. Η ακτή χρησιμοποιείται κυρίως για κολύμβηση και οι δραστηριότητες που αναπτύσσονται είναι τα μηχανοκίνητα θαλάσσια αθλήματα, η ιστιοπλοΐα και το κανό. Στο θαλάσσιο χώρο αγκυροβολούν μικρά σκάφη. Ο μέγιστος αριθμός λουομένων εκτιμάται σε 1.000 άτομα.

Στο ανατολικό τμήμα της ακτής εκβάλλει το ρέμα Μουρτιάς ενώ στο δυτικό το ρέμα Τυφλό, συνεχούς ροής και σε απόσταση 0,5 χλμ. περίπου από το δυτικό άκρο, το ρέμα της Βελίκας. Στο κεντρικό τμήμα έχουν κατασκευαστεί κανάλια και στην περιοχή παρατηρούνται καλάμιωνες. Ανάντη της ακτής υπάρχει παιδική χαρά, γήπεδο πετοσφαίρισης και καλαθοσφαίρισης. Η άμεση περιοχή καλύπτεται κυρίως από καλλιεργήσιμες εκτάσεις, ενώ υπάρχουν διάσπαρτες κατοικίες, εστιατόρια, αναψυκτήρια και ξενοδοχειακό συγκρότημα (δυναμικότητας 215 κλινών).

Χρήσεις γης ευρύτερης περιοχής

Στην ευρύτερη περιοχή της ακτής κυριαρχούν οι εκτάσεις με καλλιέργειες, ενώ υπάρχουν και περιορισμένες δασικές εκτάσεις.



Υπαγωγή - Χαρακτηρισμοί

Η ακτή εντάσσεται στο Υδατικό Διαμέρισμα Δυτικής Πελοποννήσου (GR01), στην Λεκάνη Απορροής Πάμισου-Νέδοντος-Νέδα (GR32) και στο Παράκτιο Υδατικό Σύστημα «Κόλπος Καλαμάτας (GR0132C0008N)», του οποίου η οικολογική κατάσταση έχει χαρακτηριστεί ως καλή, με βάση τα αποτελέσματα της ταξινόμησης, που πραγματοποιήθηκε στο σχετικό Σχέδιο Διαχείρισης (αρ.οικ. 391/21.04.2013 Υ.Α. (ΦΕΚ Β' 1004)). Στο Υδατικό Σύστημα υπάρχει σταθμός εποπτικής παρακολούθησης που έχει οριστεί στο πλαίσιο εφαρμογής του Άρθρου 8 της Οδηγίας 2000/60/ΕΚ. Η παρακολούθηση γίνεται σύμφωνα με τα οριζόμενα στην ΚΥΑ 140384/2011. Στην περιοχή εντοπίστηκε το ρέμα Βελίκα που έχει αναγνωρισθεί στο πλαίσιο της Οδηγίας 2000/60/ΕΚ.

Ποιότητα κολυμβητικών υδάτων

Η παραλία Βελίκα Ανατολικά αναγνωρίστηκε ως ακτή κολύμβησης το έτος 1990 και έκτοτε παρακολουθείται στο πλαίσιο των ετησίων προγραμμάτων παρακολούθησης της

ποιότητας των κολυμβητικών υδάτων, τα οποία πραγματοποιούνται με ευθύνη του Υπουργείου Παραγωγικής Ανασυγκρότησης Περιβάλλοντος και Ενέργειας.

Από το 2010, η παρακολούθηση και η αξιολόγηση της ποιότητας των υδάτων για τις κολυμβητικές περιόδους πραγματοποιείται σύμφωνα με τα προβλεπόμενα στην Οδηγία 2006/7/EK και με συναξιολόγηση των αποτελεσμάτων παρακολούθησης των τελευταίων ετών.

Σημείο παρακολούθησης	2013	2014	2015	2016	2017	2018
GRBW019255020101						

	Εξαιρετική ποιότητα;		Καλή ποιότητα
	Επαρκής ποιότητα		Ανεπαρκής ποιότητα

Υδρολογικά, μετεωρολογικά χαρακτηριστικά

Το μέσο ετήσιο ύψος βροχόπτωσης στην περιοχή είναι 780mm, με το μέγιστο και το ελάχιστο μηνιαίο ύψος να είναι αντίστοιχα 151,8mm και 4,8mm. (Ε.Μ.Υ. Μετεωρολογικός Σταθμός Καλαμάτας, έτη 1956-2001). Η επικρατέστερη διεύθυνση ανέμου είναι η βόρεια, ακολουθούμενη από νότια και βορειοδυτική με μικρή ή μέση ένταση (Ε.Μ.Υ. έτη 1956-2001). Η μέση μηνιαία θερμοκρασία της ατμόσφαιρας κατά την κολυμβητική περίοδο είναι 25°C, με τη μέγιστη μηνιαία θερμοκρασία να καταγράφεται κατά το μήνα Αύγουστο και να είναι της τάξης των 27°C(Ε.Μ.Υ. έτη 1956-2001).

Σημειώνεται ότι η ακτή, εξαιτίας του προσανατολισμού και της μορφολογίας της είναι προστατευμένη από τους επικρατέστερους ανέμους, με εξαίρεση τους νότιους. Λόγω της μικρής ή μέσης έντασης με την οποία πνέουν συνηθέστερα οι εν λόγω άνεμοι, δεν αναμένεται επίσης, συχνή εμφάνιση αξιόλογου κυματισμού επί της ακτής. Η στάθμη της θάλασσας δε μεταβάλλεται σημαντικά λόγω παλίρροιας, ενώ δεν παρατηρούνται ισχυρά ρεύματα στην περιοχή.

Πιέσεις

Υγρά απόβλητα

Στην ακτή εντοπίστηκε ξενοδοχειακή μονάδα δυναμικότητας 215 κλινών, η οποία διαθέτει εγκατάσταση επεξεργασίας των λυμάτων με δευτεροβάθμια επεξεργασία και στη συνέχεια απολύμανση, ενώ η διάθεση των επεξεργασμένων λυμάτων πραγματοποιείται στο υπέδαφος σε παρακείμενη έκταση του ξενοδοχείου.

Εκβολές ποταμών, ρεμάτων-εκβάλλοντες αγωγοί

Στο δυτικό τμήμα της ακτής εντοπίζεται η εκβολή του ρέματος Τυφλό και στο ανατολικό τμήμα της η εκβολή του ρέματος Μουρτιάς (συνεχούς ροής), και δυνητικώς, μεταφέρουν

ρυπαντικό φορτίο από την ευρύτερη περιοχή η οποία χαρακτηρίζεται από έντονη αγροτική δραστηριότητα. Το μεταφερόμενο φορτίο ενδέχεται να περιλαμβάνει αυξημένες συγκεντρώσεις θρεπτικών (κυρίως νιτρικών και φωσφορικών αλάτων) που προέρχονται από τα λιπάσματα και άλλων επικίνδυνων ουσιών που περιέχονται στα φυτοφάρμακα που εφαρμόζονται στις καλλιέργειες. Η παρουσία του πυκνού καλαμιώνα στις όχθες των ρεμάτων και των καναλιών αποτελούν ενδείξεις ρύπανσης από θρεπτικές ουσίες.

Λοιπές πηγές

Την ακτή επισκέπτεται καθημερινά πλήθος καϊκιών και μικρών σκαφών, τα οποία ελλιμενίζονται στα κανάλια που έχουν κατασκευαστεί στο ανατολικό άκρο της ακτής. Ο αυξημένος αριθμός των πλεούμενων που επισκέπτεται την ακτή αποτελεί δυνητική πηγή ρύπανσης των υδάτων μέσω των απορρίψεων από τα σκάφη καθώς και πιθανών διαρροών από σκάφη με ελλιπή συντήρηση.

Στην παραλία επιτρέπονται τα κατοικίδια ζώα, ο αριθμός και η συχνότητα παρουσίας των οποίων δεν εκτιμάται ότι μπορεί να επιβαρύνει την ακτή.

Αποτελέσματα επιτόπιας επίσκεψης

Κατά την επί τόπου επίσκεψη στην παραλία, δεν εντοπίστηκε ύπαρξη πίσσας ή λαδιών. Ωστόσο εντοπίστηκαν οικιακά και οικοδομικά απορρίμματα, φυτικά εκβράσματα θαλάσσιων φανερόγαμων, διάσπαρτα στο χερσαίο μέτωπο της ακτής. Γενικώς, το νερό ήταν διαυγές και καθαρό.

Κατά την επιτόπια επίσκεψη εντοπίστηκαν σημεία με λιμνάζοντα ύδατα, αποξηραμένα τμήματα, καλαμιώνες και αρκετά αντλιοστάσια άρδευσης.

Ευτροφισμός

Στην ακτή κολύμβησης δεν έχουν καταγραφεί περιστατικά ραγδαίας ανάπτυξης αλγών ή φυτοπλαγκτόν. Επιπλέον, τα ύδατα της ακτής κολύμβησης δεν επηρεάζονται από την απορροή ρυπαντικών φορτίων των κύριων θρεπτικών συστατικών αζώτου και φωσφόρου, που συμβάλλουν στην ανάπτυξη αλγών και ευνοούν την εξέλιξη φαινομένων ευτροφισμού.

Η θέση της ακτής (εντός ανοιχτού κόλπου) σε συνδυασμό με το κανονικό βάθος των υδάτων εξασφαλίζουν μεγάλο ρυθμό ανανέωσης των υδάτων, με αποτέλεσμα τη διαμόρφωση δυσμενών συνθηκών για την εμφάνιση του φαινομένου του ευτροφισμού. Τα κολυμβητικά ύδατα της ακτής είναι, υπό κανονικές συνθήκες διαυγή και καθαρά κάτι που συνδέεται με τη χαμηλή παρουσία φυτοπλαγκτόν.

Με βάση τα παραπάνω εκτιμάται χαμηλός βαθμός επικινδυνότητας ανάπτυξης μακροφυκών και φυτοπλαγκτόν στην ακτή.

Διερεύνηση έκτακτων συνθηκών

Σύμφωνα με τα διαθέσιμα στοιχεία των ανέμων και της βροχόπτωσης για την περιοχή, κατά την κολυμβητική περίοδο δεν εμφανίζονται ακραία καιρικά φαινόμενα και, επομένως, δεν

αναμένεται ιδιαίτερη επιβάρυνση της θαλάσσιας περιοχής από απορροές ομβρίων ή/και μεταφορά ρύπων λόγω ισχυρών ανέμων.

Μέτρα αντιμετώπισης

Σε περίπτωση έκτακτου περιστατικού ρύπανσης των υδάτων ή επιβάρυνσης του περιβάλλοντος της ακτής κολύμβησης, ενεργοποιείται μηχανισμός έγκαιρης προειδοποίησης για την πρόληψη και την ασφάλεια των λουομένων. Ο αρμόδιος φορέας διαχείρισης τέτοιων καταστάσεων είναι ο Δήμος Μεσσήνης.

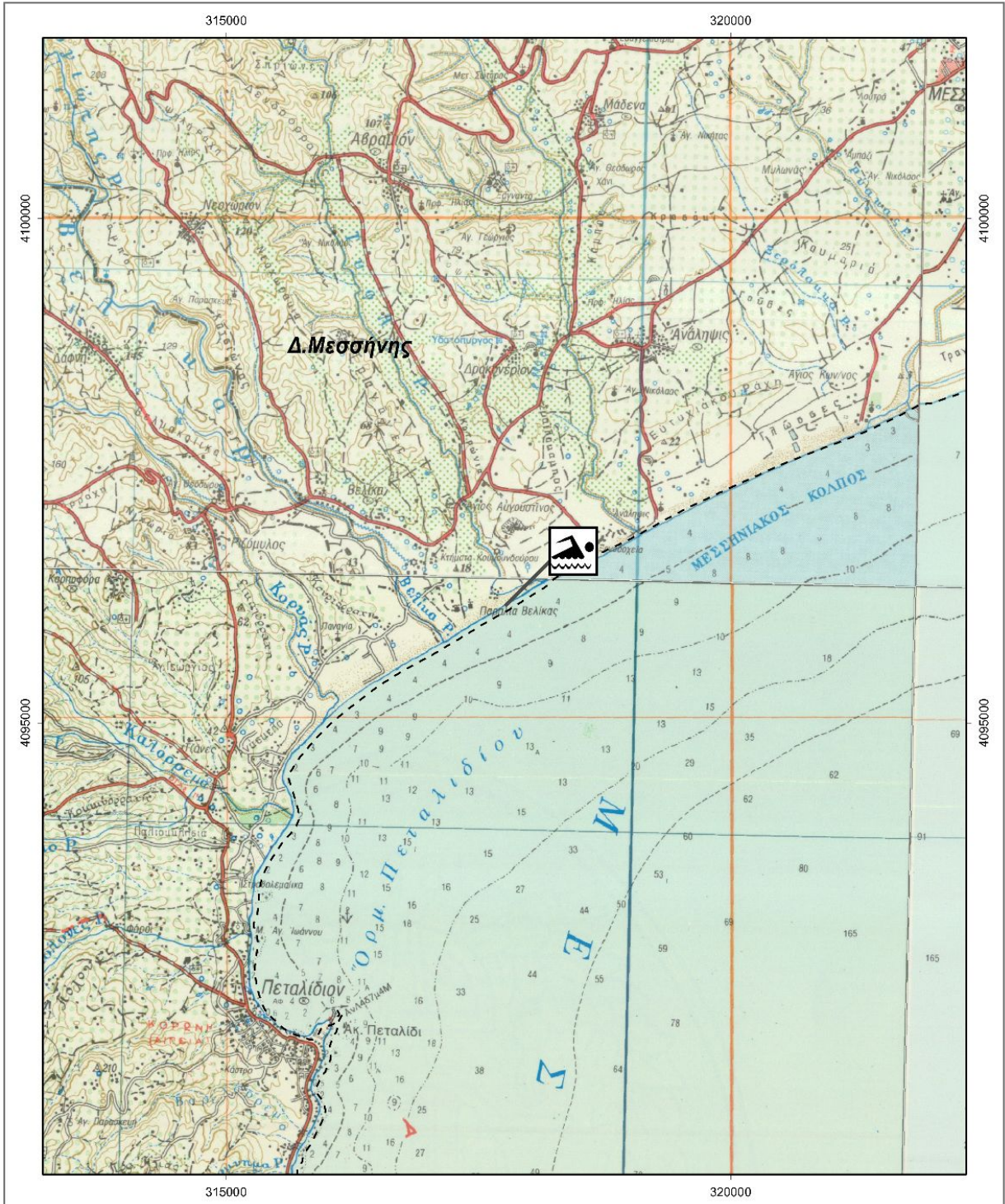
Στις επανορθωτικές ενέργειες περιλαμβάνονται:

- Ενημέρωση του κοινού για την ρύπανση και την εκτιμώμενη διάρκεια αυτής.
- Έκδοση απόφασης προσωρινής διακοπής της κολύμβησης (εάν κριθεί απαραίτητο από τις αρμόδιες Υπηρεσίες).
- Συνέχιση της παρακολούθησης των υδάτων, σύμφωνα με το αντίστοιχο πρόγραμμα παρακολούθησης που εφαρμόζεται στο πλαίσιο της Οδηγίας 2006/7/Ε.Κ., και λήψη πρόσθετου

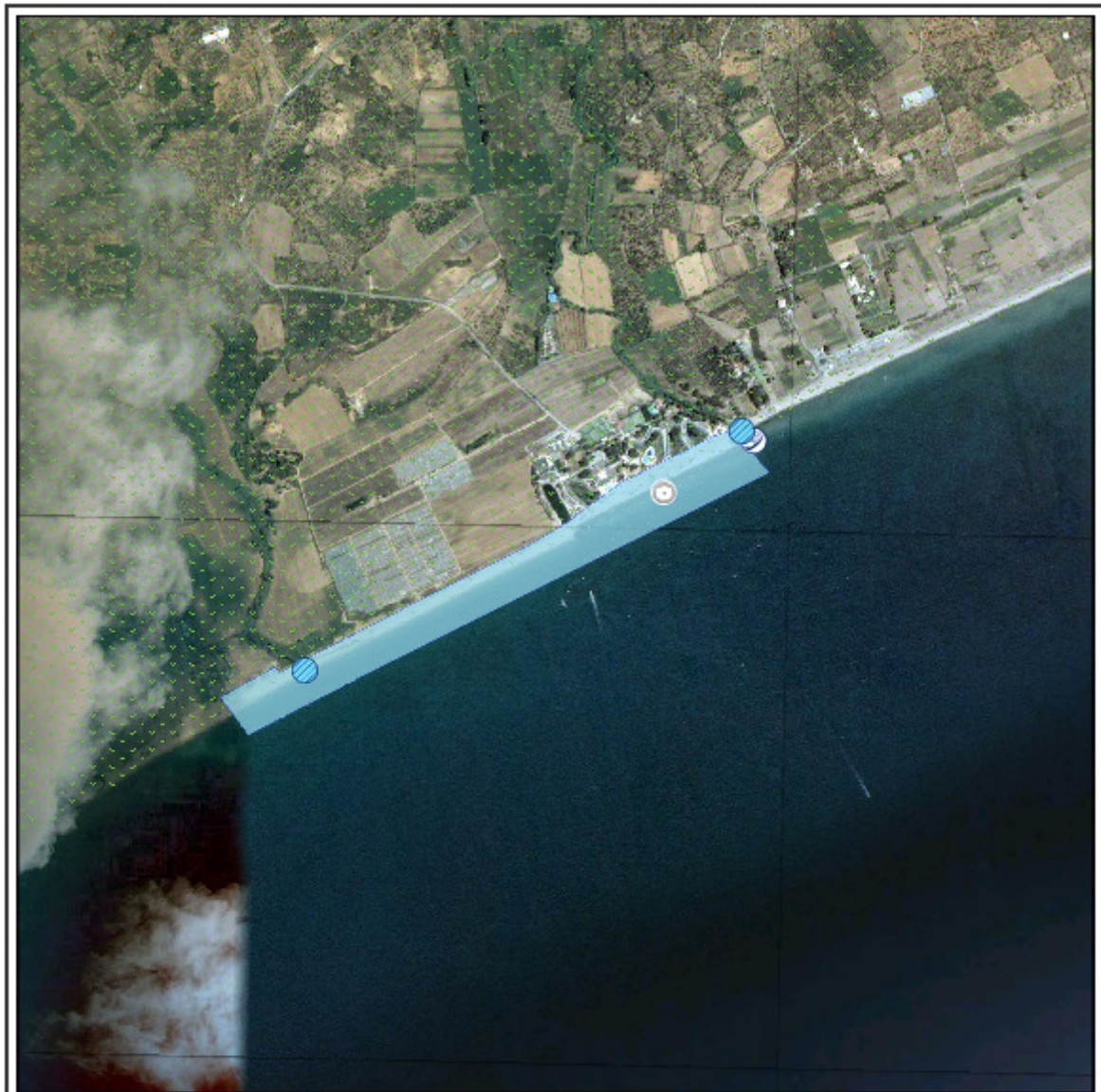
δείγματος, προκειμένου να επιβεβαιωθεί ότι το περιστατικό έχει λήξει. Σε περίπτωση που το πρόγραμμα παρακολούθησης προβλέπει λήψη δείγματος στην περίοδο εμφάνισης της βραχυπρόθεσμης ρύπανσης, το δείγμα αυτό μπορεί να εξαιρεθεί και να αντικατασταθεί από ένα πρόσθετο δείγμα, το οποίο θα ληφθεί 7 ημέρες μετά την εξάλειψη του φαινομένου

Για τη μείωση του φορτίου θρεπτικών που απορρέει στην παράκτια περιοχή και προέρχεται από γεωργικές δραστηριότητες συνιστάται η εφαρμογή των αρχών του Κώδικα Ορθής Γεωργικής Πρακτικής, η οποία έχει σαν αποτέλεσμα τη μείωση των εφαρμοζόμενων ποσοτήτων λιπασμάτων.

Γενικά συνιστάται η αποφυγή κολύμβησης εντός των λιμανιών, των μόνιμων αγκυροβολίων και των ναυπηγείων, 200 μ. εκατέρωθεν από τα στόμια εκβολής των αγωγών εγκαταστάσεων επεξεργασίας λυμάτων, στις εκβολές αγωγών ομβρίων υδάτων μετά από έντονη βροχόπτωση, καθώς και στις εκβολές ρεμάτων συνεχούς ροής.



 Ακτή Κολύμβησης	Βελίκα Ανατολικά GRBW019255020	
 Όρια Δήμων		
		
Πηγή Υποβάθρου: Γεωγραφική Υπηρεσία Στρατού, 1:50000		



ΥΠΟΜΝΗΜΑ			Βελίκα Ανατολικά G RBW019255020	
Σημείο δειγματοληψίας	Εγκατάσταση Επεξεργασίας Λυμάτων (Ε.Ε.Λ.)	Χώρας Υγιεινολογικής Τοπικής Απορριμμάτων (ΧΥΤΑ)	 	
Ειφορή ποταμού/ράματος	Σημείο ειφορήσας αγωγού διάθεσης	Χώρας Ανιχνεύσιμης Διάθεσης Απορριμμάτων (ΧΑΔΑ)		
Ήθροισμαλέργεια	Χωραίο τμήμα υπεθαλάσσιου αγωγού διάθεσης	Άλλο		
Μαρίνα	Αντικατάσταση	Οικιστική θύλακες μη καλυπτόμενοι από αποχετευτικό δίκτυο		
Αγκυροβόλο/ Πραβλήτα	Βομηχανία - SEVESO	Αρδευόμενες Καλλιέργειες		
Αγκυροβόλημένα σκάφη	Αγωγός			
Σημεία δειγματοληψίας:				
Κωδικός			ETRS 89	
GRBW019255020101			21.9659 37.0017	
			ΕΓΣΑ 87	
			N 318861 E 4096708	
Υπόβαθρο: Google Earth				

Στοιχεία επικοινωνίας και πηγές περαιτέρω ενημέρωσης

Αρμόδια Τοπική Αρχή

Δήμος ΜΕΣΣΗΝΗΣ

ΔΗΜΑΡΧΟΥ ΠΑΥΛΟΥ ΠΤΩΧΟΥ, 24200,

ΜΕΣΣΗΝΗ

Τηλέφωνο: 27223-60100/13,

27223-60161

Fax: 27220-22752

www.emessinia.gr

anastasopoulos@messini.gr

Αρμόδια Περιφερειακή Αρχή

Αποκεντρωμένη Διοίκηση Πελ/σου-Δυτ. Ελλ-Ιον

Δ/υση Υδάτων Πελοποννήσου

Σέκερη & Μαινάλου, 22100 Τρίπολη

Τηλέφωνο: : 2710 234458

Fax: 2710 234492

<http://peloponnesus.dasi-ydata.gr/4portal/index.php>

Αρμόδια Υγειονομική Υπηρεσία

Περιφέρεια Πελοποννήσου

Δ/ΝΣΗ ΔΗΜ. ΥΓΕΙΑΣ & ΚΟΙΝ.

ΜΕΡΙΜΝΑΣ ΜΕΣΣΗΝΙΑΣ

Διοικητήριο, 24100 Καλαμάτα

Τηλέφωνο: 2721095839

Fax:

Αρμόδια Κρατική Αρχή

ΥΠΑΠΕΝ

Ειδική Γραμματεία Υδάτων

Μ. Ιατρίδου 2 & Λ. Κηφισίας, 11526,

Αθήνα

Τηλέφωνο: 2106931298-9, 2106931262,

2106931254

Fax: 210 6994355

www.ypeka.gr

info.egy@prv.ypeka.gr

bathingwaterprofiles@prv.ypeka.gr

Έκδοση Ταυτότητας	Ημερομηνία	Επόμενη αναθεώρηση
R3	Μάιος 2015	Σε περίπτωση σημαντικής μεταβολής στην ποιότητα των κολυμβητικών υδάτων ή στο φυσικό περιβάλλον

Χρήσιμες Συνδέσεις

Ευρωπαϊκή Επιτροπή - Ποιότητα υδάτων κολύμβησης: ec.europa.eu/environment/water/water-bathing/index_en.html

Ευρωπαϊκός Οργανισμός Περιβάλλοντος - Κατάσταση υδάτων κολύμβησης:

www.eea.europa.eu/themes/water/status-and-monitoring/state-of-bathing-water

Ευρωπαϊκός Οργανισμός Περιβάλλοντος: Κεντρικό Αποθετήριο Δεδομένων: cdr.eionet.europa.eu/gr/eu/nbwd

Υπουργείο Περιβάλλοντος Ενέργειας και Κλιματικής Αλλαγής: www.ypeka.gr

Υπουργείο Πολιτισμού, Παιδείας & Θρησκευμάτων: www.yppo.gr

Εθνική Μετεωρολογική Υπηρεσία: www.hnms.gr/hnms/greek/index_html

ΥΠΕΚΑ - Εθνικό Δίκτυο Πληροφοριών Περιβάλλοντος (ΕΔΠΠ): <http://www.e-per.gr/>

Περιοχές δικτύου Natura 2000: <http://www.ypeka.gr/Default.aspx?tabid=432>

Ελληνικό Κέντρο Θαλασσίων Ερευνών: www.hcmr.gr

Ελληνικό Κέντρο Βιοτόπων - Υγροτόπων: www.ekby.gr

Γαλάζιες σημαίες: www.eepf.gr/blueflag

ΕΟΤ: www.visitgreece.gr/portal/site/eot

Περιφέρεια ΠΕΛΟΠΟΝΝΗΣΟΥ: <http://ppel.gov.gr/>

Δήμος ΜΕΣΣΗΝΗΣ: www.emessinia.gr

Πρόγραμμα «Ταυτότητες υδάτων κολύμβησης»

Το Πρόγραμμα «Ταυτότητες ακτών κολύμβησης» για το έτος 2011 χρηματοδοτήθηκε από το Επιχειρησιακό Πρόγραμμα «Περιβάλλον & Αειφόρος Ανάπτυξη» (ΕΠΠΕΡΑΑ) του ΕΣΠΑ 2007-2013, με συγχρηματοδότηση από το Ευρωπαϊκό Ταμείο Περιφερειακής Ανάπτυξης.

Για πρόσθετες πληροφορίες και ενημέρωση για το πρόγραμμα και τις κολυμβητικές ακτές της χώρας, υποβολή σχολίων, παρατηρήσεων και ανταλλαγή απόψεων επισκεφτείτε την ηλεκτρονική μας διεύθυνση www.bathingwaterprofiles.gr