



ΥΠΟΥΡΓΕΙΟ  
ΠΕΡΙΒΑΛΛΟΝΤΟΣ  
& ΕΝΕΡΓΕΙΑΣ

ΕΙΔΙΚΗ ΓΡΑΜΜΑΤΕΙΑ ΥΔΑΤΩΝ

# ΤΑΥΤΟΤΗΤΑ ΥΔΑΤΩΝ ΚΟΛΥΜΒΗΣΗΣ

Γιάλοβα - Χρυσή Άμμος

**ΚΩΔΙΚΟΣ ΤΑΥΤΟΤΗΤΑΣ:**

GRBW019257032

**ΤΟΠΟΘΕΣΙΑ:**

Ελλάδα

Αποκεντρωμένη Διοίκηση "ΠΕΛΟΠΟΝΝΗΣΟΥ,  
ΔΥΤΙΚΗΣ ΕΛΛΑΔΑΣ ΚΑΙ ΙΟΝΙΟΥ"

Περιφέρεια ΠΕΛΟΠΟΝΝΗΣΟΥ

Περιφερειακή Ενότητα ΜΕΣΣΗΝΙΑΣ

Δήμος Πύλου - Νέστορος



Τα ύδατα κολύμβησης στην ακτή Γιάλοβα - Χρυσή Άμμος είναι εξαιρετικής ποιότητας με βάση τα αποτελέσματα της ταξινόμησης της τελευταίας τετραετίας.



## Εισαγωγή

Η θέσπιση Μητρώου Ταυτοτήτων Υδάτων Κολύμβησης υπαγορεύεται από την Ευρωπαϊκή Οδηγία 2006/7/ΕΚ, σχετικά με τη διαχείριση της ποιότητας των υδάτων κολύμβησης και συνιστά μια καινοτόμο προσέγγιση, με βασικό στόχο την ενημέρωση των πολιτών και την παροχή χρήσιμων στοιχείων για την σύγκριση και την επιλογή ακτών κολύμβησης. Η ταυτότητα των υδάτων κολύμβησης παρέχει πληροφορίες για τις φυσικές και γεωγραφικές συνθήκες της περιοχής της ακτής, για τα υδρολογικά χαρακτηριστικά των υδάτων κολύμβησης, καθώς και για την αξιολόγηση των πιθανών κινδύνων ρύπανσης στην περιοχή.

Συμπληρωματικώς του Μητρώου Ταυτοτήτων, κατά τη διάρκεια της κολυμβητικής περιόδου κάθε έτους (από 1η Ιουνίου έως 30η Οκτωβρίου), διενεργούνται συστηματικές δειγματοληψίες και αναλύσεις μικροβιολογικών και άλλων παραμέτρων, με σκοπό την ποιοτική παρακολούθηση και ταξινόμηση των κολυμβητικών υδάτων.

## Περιγραφή Ακτής

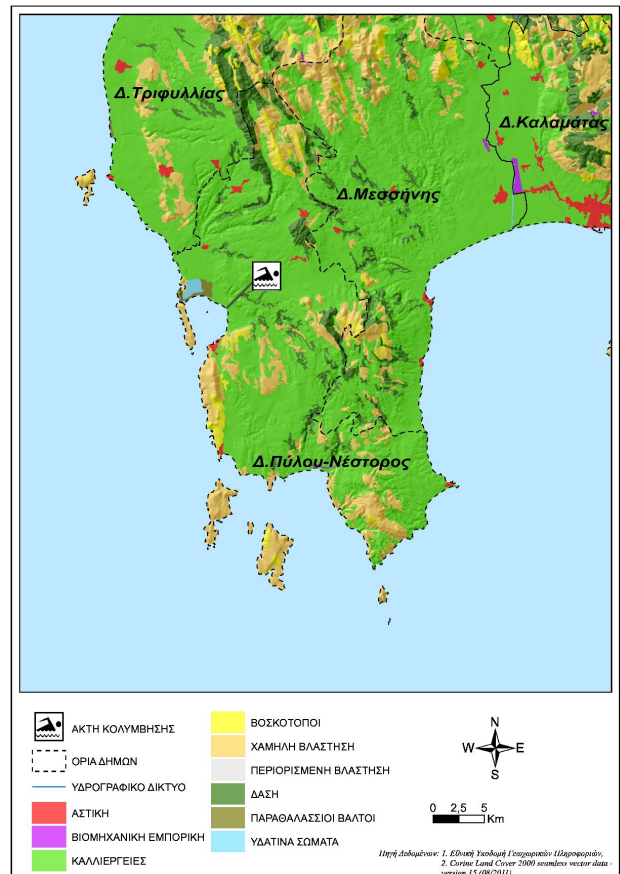
Η παραλία Γιάλοβα - Χρυσή Άμμος βρίσκεται στο μέσο του όρμου Ναυαρίνου και απέχει 4 χλμ. περίπου από την Πύλο. Χαρακτηριστικό γνώρισμα της ακτής αποτελεί το βυθισμένο καράβι στο νοτιοανατολικό τμήμα των κολυμβητικών υδάτων. Η κολυμβητική ακτή βρίσκεται εντός κλειστού κόλπου, μήκους 14,5 χλμ. Το μήκος της παραλίας είναι 1.170 μ., το μέσο πλάτος 15 μ. και προσανατολισμό νοτιοδυτικό. Τόσο η παράκτια ζώνη όσο και ο θαλάσσιος πυθμένας είναι αμμώδεις. Η παράκτια ζώνη είναι μερικώς τροποποιημένη, λόγω ύπαρξης προβόλων στα άκρα. Στην ακτή υπάρχει σποραδική υψηλή βλάστηση από αλμυρίκια στο όριο της. Η θαλάσσια βιοποικιλότητα περιλαμβάνει κυρίως λειμώνες θαλάσσιων φανερόγαμων, που είναι προσκολλημένα στα αμμώδη τμήματα της ακτής, ενώ εμφανίζονται περιστασιακά μαυρολίτσες και κέφαλοι. Τα κολυμβητικά ύδατα στα πρώτα μέτρα είναι αβαθή και η κλίση του πυθμένα ήπια (σε απόσταση 65 μ. από την ακτή το βάθος προσεγγίζει τα 5 μ.).

Η πρόσβαση στην παραλία γίνεται οδικώς με ιδιωτικά μέσα μεταφοράς, μέσω του οδικού δικτύου Πύλου - Γαργαλιάνων. Μικρό τμήμα της ακτής είναι οργανωμένο διαθέτει υποδομές εξυπηρέτησης των λουομένων, όπως ομπρέλες, ξαπλώστρες, καλάθια και κάδους απορριμμάτων. Η παραλία χρησιμοποιείται για κολύμβηση και οι δραστηριότητες που αναπτύσσονται είναι το άθλημα της ιστιοπλοΐας και ιστιοσανίδας. Ακόμα, στο θαλάσσιο χώρο πλησίον των προβόλων αλλά και στο θαλάσσιο μέτωπο προσδένουν μικρά σκάφη. Στο βόρειο και στο νότιο τμήμα της κολυμβητικής ακτής εκβάλλουν τα ρέματα, συνεχούς ροής, Γιαννούζαγα και Ξεριάς. Ο μέγιστος αριθμός λουομένων εκτιμάται σε 1.000 άτομα.

Στην άμεση περιοχή παρατηρούνται διάσπαρτες κατοικίες, μόνιμες και παραθεριστικές, ενώ σε μικρή απόσταση από την ακτή υπάρχουν εστιατόρια, αναψυκτήρια, και χώροι οργανωμένης κατασκήνωσης. Στην περιοχή υπάρχουν ελαιώνες, θερμοκήπια και καλλιέργειες οπωροκηπευτικών.

## Χρήσεις γης ευρύτερης περιοχής

Στην ευρύτερη περιοχή της ακτής κυριαρχούν οι εκτάσεις με καλλιέργειες, ενώ υπάρχουν και περιορισμένες δασικές εκτάσεις.



## Υπαγωγή - Χαρακτηρισμοί

Η ακτή εντάσσεται στο Υδατικό Διαμέρισμα Δυτικής Πελοποννήσου (GR01), στην Λεκάνη Απορροής Πάμισου-Νέδοντος-Νέδα (GR32) και στο Παράκτιο Υδατικό Σύστημα «Όρμος Ναυαρίνου (Πύλου) (GR0132C0004N)», του οποίου η οικολογική κατάσταση έχει χαρακτηριστεί ως καλή, με βάση τα αποτελέσματα της ταξινόμησης, που πραγματοποιήθηκε στο σχετικό Σχέδιο Διαχείρισης (αρ.οικ. 391/21.04.2013 Υ.Α. (ΦΕΚ Β' 1004)). Στο Υδατικό Σύστημα υπάρχει σταθμός εποπτικής παρακολούθησης που έχει οριστεί στο πλαίσιο εφαρμογής του Άρθρου 8 της Οδηγίας 2000/60/ΕΚ. Η παρακολούθηση γίνεται σύμφωνα με τα οριζόμενα στην ΚΥΑ 140384/2011. Στην περιοχή εντοπίζεται η λιμνοθάλασσα της Γιάλοβας που αποτελεί αναγνωρισμένο μεταβατικό υδατικό σύστημα σε εφαρμογή της Οδηγίας 2000/60/ΕΚ. Η ευρύτερη περιοχή της ακτής χαρακτηρίζεται ως περιοχή προστασίας - διατήρησης φυσικού περιβάλλοντος και είναι ενταγμένη στο δίκτυο Natura 2000 (GR2550008, «Λιμνοθάλασσα Γιάλοβας και νήσος Σφακτηρία» και GR2550004, «Λιμνοθάλασσα Πύλου (Διβάρι), Νήσος Σφακτηρία, Άγιος Δημήτριος»). Η παραλία ανήκει σε καταφύγιο άγριας ζωής σύμφωνα με το ΦΕΚ 690/Β/96 (Κ501, «Λίμνη Ντιβάρι-Βάλτος (Πύλος-Ρωμανού)»).

## Ποιότητα κολυμβητικών υδάτων

Η παραλία Γιάλοβα - Χρυσή Άμμος αναγνωρίστηκε ως ακτή κολύμβησης το έτος 1990 και έκτοτε παρακολουθείται στο πλαίσιο των ετησίων προγραμμάτων παρακολούθησης της ποιότητας των κολυμβητικών υδάτων, τα οποία

πραγματοποιούνται με ευθύνη του Υπουργείου Παραγωγικής Ανασυγκρότησης Περιβάλλοντος και Ενέργειας.

Από το 2010, η παρακολούθηση και η αξιολόγηση της ποιότητας των υδάτων για τις κολυμβητικές περιόδους πραγματοποιείται σύμφωνα με τα προβλεπόμενα στην Οδηγία 2006/7/EK και με συναξιολόγηση των αποτελεσμάτων παρακολούθησης των τελευταίων ετών.

Σημείο παρακολούθησης	2013	2014	2015	2016	2017	2018
GRBW019257032101						

Εξαιρετική ποιότητα;	Καλή ποιότητα
Επαρκής ποιότητα	Ανεπαρκής ποιότητα

## Υδρολογικά, μετεωρολογικά χαρακτηριστικά

Το μέσο ετήσιο ύψος βροχόπτωσης στην περιοχή είναι 714mm, με το μέγιστο και το ελάχιστο μηνιαίο ύψος να είναι αντίστοιχα 522,4mm και 0mm. (Ε.Μ.Υ. Μετεωρολογικός Σταθμός Μεθώνης, έτη 1954-2002). Η επικρατέστερη διεύθυνση ανέμου είναι η βορειοανατολική, ακολουθούμενη από ανατολική, δυτική και βορειοδυτική με μικρή ή μέση ένταση (Ε.Μ.Υ. έτος 1956). Η μέση μηνιαία θερμοκρασία της ατμόσφαιρας κατά την κολυμβητική περίοδο είναι 23°C, με τη μέγιστη μηνιαία θερμοκρασία να καταγράφεται κατά το μήνα Αύγουστο και να είναι της τάξης των 28°C(Ε.Μ.Υ. έτη 1956-2004).

Σημειώνεται ότι η ακτή, εξαιτίας του προσανατολισμού και της μορφολογίας της είναι προστατευμένη από τους επικρατέστερους ανέμους, με εξαίρεση τους δυτικούς και βορειοδυτικούς ανέμους. Λόγω της μικρής ή μέσης έντασης με την οποία πνέουν συνήθως οι εν λόγω άνεμοι, δεν αναμένεται επίσης, συχνή εμφάνιση αξιόλογου κυματισμού επί της ακτής. Η στάθμη της θάλασσας δε μεταβάλλεται σημαντικά λόγω παλίρροιας, ενώ δεν παρατηρούνται ισχυρά ρεύματα στην περιοχή.

## Πιέσεις

### Εκβολές ποταμών, ρεμάτων-εκβάλλοντες αγωγοί

Στο βόρειο και στο νότιο τμήμα της κολυμβητικής ακτής εντοπίζεται η εκβολή ρεμάτων συνεχούς ροής, Γιαννούζαγα και Ξεριάς και, δυνητικώς, μεταφέρουν ρυπαντικό φορτίο από την ευρύτερη περιοχή η οποία ωστόσο χαρακτηρίζεται από ήπια αγροτική δραστηριότητα. Συνεπώς, το μεταφερόμενο φορτίο ενδέχεται να περιλαμβάνει αυξημένες συγκεντρώσεις θρεπτικών (κυρίως νιτρικών και φωσφορικών αλάτων) και άλλων επικίνδυνων ουσιών που προέρχονται από τα λιπάσματα και τα φυτοφάρμακα που εφαρμόζονται στις καλλιέργειες. Ωστόσο, ο ήπιος χαρακτήρας της αγροτικής δραστηριότητας της περιοχής οδηγεί στο συμπέρασμα πως η επιβάρυνση της ποιότητας των κολυμβητικών υδάτων είναι ιδιαίτερα περιορισμένη.

## Λοιπές πηγές

Στο βόρειο και νότιο άκρο της ακτής εντοπίζονται πρόβολοι που χρησιμοποιείται ως χώροι ελλιμενισμού μικρών πλεούμενων. Επιπλέον, την ακτή επισκέπτεται καθημερινά πλήθος παραθεριστών μέσω καϊκιών ή σκαφών αναψυχής. Ο αυξημένος αριθμός των καϊκιών που επισκέπτεται την ακτή αποτελεί δυνητική πηγή ρύπανσης των υδάτων μέσω των απορρίψεων από τα σκάφη καθώς και πιθανών διαρροών από σκάφη με ελλιπή συντήρηση.

Κατοικίδια ζώα επιτρέπονται στην παραλία, ο αριθμός τους όμως και η συχνότητα παρουσίας είναι τέτοια που δεν αξιολογούνται ως σημαντική πηγή ρύπανσης.

## Αποτελέσματα επίτοπιας επίσκεψης

Κατά την επί τόπου επίσκεψη στην παραλία, δεν καταγράφηκε ύπαρξη λαδιών ή πίσσας. Ωστόσο εντοπίστηκαν διάσπαρτα οικιακά απορρίμματα, φυτικά υπολείμματα καθώς και φυτικά εκβράσματα θαλάσσιων φανερόγαμων συγκεντρωμένα κυρίως στο δυτικό μέτωπο της ακτής. Γενικώς, το νερό ήταν διαυγές και καθαρό.

## Ευτροφισμός

Στην ακτή κολύμβησης δεν έχουν καταγραφεί περιστατικά ραγδαίας ανάπτυξης αλγών ή φυτοπλαγκτόν. Επιπλέον, τα ύδατα της ακτής κολύμβησης δεν επηρεάζονται από την απορροή ρυπαντικών φορτίων των κύριων θρεπτικών συστατικών αζώτου και φωσφόρου, που συμβάλλουν στην ανάπτυξη αλγών και ευνοούν την εξέλιξη φαινομένων ευτροφισμού.

Αν και η θέση της ακτής (εντός κλειστού κόλπου) σε συνδυασμό με το μικρό βάθος των υδάτων, συνεπάγεται περιορισμένο ρυθμό ανανέωσης των υδάτων, η χαμηλή ανθρώπινη δραστηριότητα που αναπτύσσεται ανάντη της ακτής κολύμβησης καθώς και το καθεστώς προστασίας που ισχύει για την περιοχή εξασφαλίζουν ικανοποιητικό ρυθμό ανανέωσης των υδάτων, με αποτέλεσμα τη διαμόρφωση δυσμενών συνθηκών για την εμφάνιση του φαινομένου του ευτροφισμού. Τα κολυμβητικά ύδατα της ακτής είναι, υπό κανονικές συνθήκες διαυγή και καθαρά κάτι που συνδέεται με τη χαμηλή παρουσία φυτοπλαγκτόν.

Με βάση τα παραπάνω εκτιμάται χαμηλός βαθμός επικινδυνότητας ανάπτυξης μακροφυκών και φυτοπλαγκτόν στην ακτή.

## Διερεύνηση έκτακτων συνθηκών

Σύμφωνα με τα διαθέσιμα στοιχεία των ανέμων και της βροχόπτωσης για την περιοχή, κατά την κολυμβητική περίοδο δεν εμφανίζονται ακραία καιρικά φαινόμενα και, επομένως, δεν αναμένεται ιδιαίτερη επιβάρυνση της θαλάσσιας περιοχής από απορροές ομβρίων ή/και μεταφορά ρύπων λόγω ισχυρών ανέμων.

## Μέτρα αντιμετώπισης

Σε περίπτωση έκτακτου περιστατικού ρύπανσης των υδάτων ή

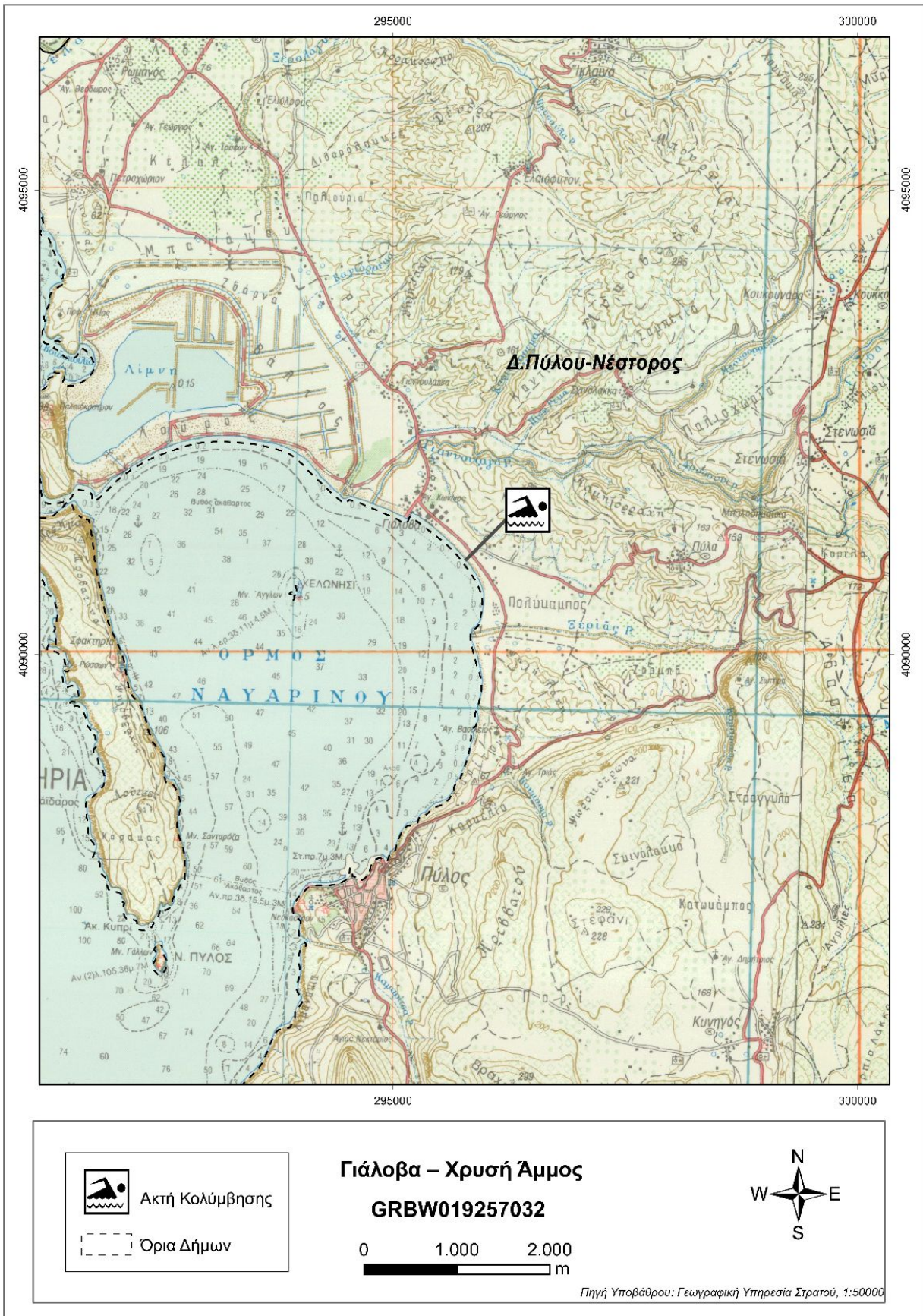
επιβάρυνσης του περιβάλλοντος της ακτής κολύμβησης, ενεργοποιείται μηχανισμός έγκαιρης προειδοποίησης για την πρόληψη και την ασφάλεια των λουομένων. Ο αρμόδιος φορέας διαχείρισης τέτοιων καταστάσεων είναι ο Δήμος Πύλου - Νέστορος.

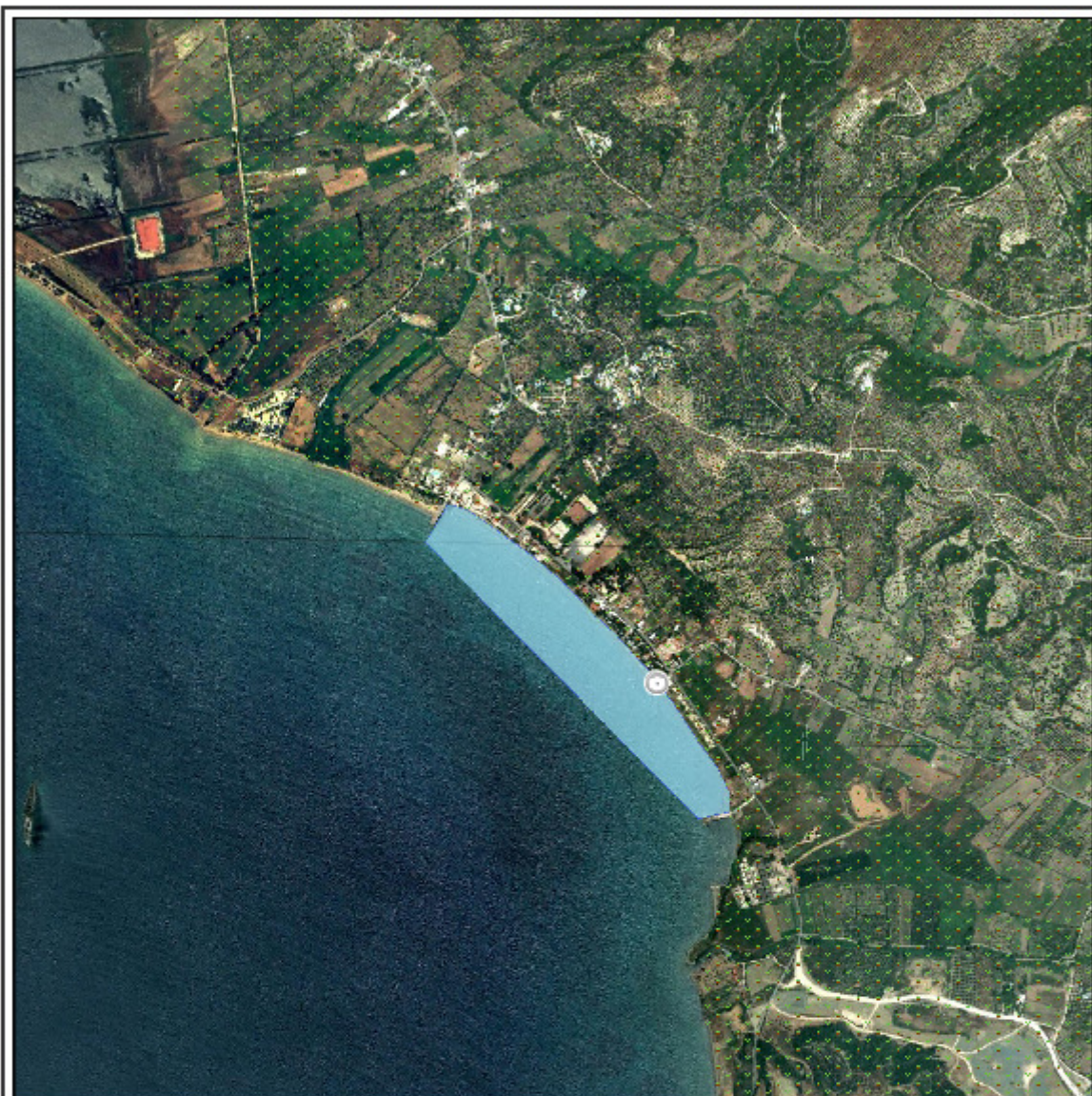
Στις επανορθωτικές ενέργειες περιλαμβάνονται:

- Ενημέρωση του κοινού για την ρύπανση και την εκτιμώμενη διάρκεια αυτής.
- Έκδοση απόφασης προσωρινής διακοπής της κολύμβησης (εάν κριθεί απαραίτητο από τις αρμόδιες Υπηρεσίες).
- Συνέχιση της παρακολούθησης των υδάτων, σύμφωνα με το αντίστοιχο πρόγραμμα παρακολούθησης που εφαρμόζεται στο πλαίσιο της Οδηγίας 2006/7/Ε.Κ., και λήψη πρόσθετου

δείγματος, προκειμένου να επιβεβαιωθεί ότι το περιστατικό έχει λήξει. Σε περίπτωση που το πρόγραμμα παρακολούθησης προβλέπει λήψη δείγματος στην περίοδο εμφάνισης της βραχυπρόθεσμης ρύπανσης, το δείγμα αυτό μπορεί να εξαιρεθεί και να αντικατασταθεί από ένα πρόσθετο δείγμα, το οποίο θα ληφθεί 7 ημέρες μετά την εξάλειψη του φαινομένου

Γενικά συνιστάται η αποφυγή κολύμβησης εντός των λιμανιών, των μόνιμων αγκυροβολίων και των ναυπηγείων, 200 μ. εκατέρωθεν από τα στόμια εκβολής των αγωγών εγκαταστάσεων επεξεργασίας λυμάτων, στις εκβολές αγωγών ομβρίων υδάτων μετά από έντονη βροχόπτωση, καθώς και στις εκβολές ρεμάτων συνεχούς ροής.





<b>ΥΠΟΜΗΝΗΜΑ</b>			<b>Γιάλοβα – Χρυσή Άμμος</b>	
Σημείο δειγματοληψίας	Εγκατάσταση Επιβραβωμένης Λαγύρας (Ε.Ε.Λ.)	Χώρας Υγειονομικής Τοπικής Απορριμμάτων (ΧΥΤΑ)	<b>G RBW019257032</b>	
Ειφορή ποταμού/ράματος	Σημείο εκβολής αγωγού διάθεσης	Χώρας Ανιχνεύσιμης Διάθεσης Απορριμμάτων (ΧΑΔΑ)		
Ίχθυοκαλλιέργεια	Χερσαίο τμήμα υπερακλάσιου αγωγού διάθεσης	Άλλο	 	
Μαρίνα	Αντικατάσταση	Οικιστική θύλακες μη καλυπτόμενοι από αποχετευτικό δίκτυο		
Αγκυροβόλιο/ Πραβλήτα	Βομβηχανία - SEVESO	Αρδευόμενες Καλλιέργειες		
Αγκυροβόλιμα σκάφη	Αγωγός			
Σημεία δειγματοληψίας:				
<b>Κωδικός</b>			<b>ETRS 89</b>	
GRBW019257032101			21.7082 36.9457	
			<b>ΕΓΣΑ 87</b>	
			N 295774 E 4091014	
Για βιβλίο Google Earth				

# Στοιχεία επικοινωνίας και πηγές περαιτέρω ενημέρωσης

**Αρμόδια Τοπική Αρχή**  
**Δήμος ΠΥΛΟΥ - ΝΕΣΤΟΡΟΣ**  
ΠΛΑΤΕΙΑ ΝΕΣΤΟΡΟΣ, 24001, ΠΥΛΟΣ  
Τηλέφωνο: 27233-60200/42,  
27230-23523/22221  
Fax: 27230-23522  
[www.dimos-pylou-nestoros.gr](http://www.dimos-pylou-nestoros.gr)  
[dkafantaris@gmail.com](mailto:dkafantaris@gmail.com)

**Αρμόδια Περιφερειακή Αρχή**  
Αποκεντρωμένη Διοίκηση Πελ/σου-Δυτ. Ελλ-Ιον  
**Δ/υση Υδάτων Πελοποννήσου**  
Σέκερη & Μαινάλου, 22100 Τρίπολη  
Τηλέφωνο: : 2710 234458  
Fax: 2710 234492  
<http://peloponnesus.dasi-ydata.gr/4portal/index.php>

**Αρμόδια Υγειονομική Υπηρεσία**  
Περιφέρεια Πελοποννήσου  
**Δ/ΝΣΗ ΔΗΜ. ΥΓΕΙΑΣ & ΚΟΙΝ.  
ΜΕΡΙΜΝΑΣ ΜΕΣΣΗΝΙΑΣ**  
Διοικητήριο, 24100 Καλαμάτα  
Τηλέφωνο: 2721095839  
Fax:

**Αρμόδια Κρατική Αρχή**  
ΥΠΑΠΕΝ  
**Ειδική Γραμματεία Υδάτων**  
Μ. Ιατρίδου 2 & Λ. Κηφισίας, 11526,  
Αθήνα  
Τηλέφωνο: 2106931298-9, 2106931262,  
2106931254  
Fax: 210 6994355  
[www.ypeka.gr](http://www.ypeka.gr)  
[info.egy@prv.ypeka.gr](mailto:info.egy@prv.ypeka.gr)  
[bathingwaterprofiles@prv.ypeka.gr](mailto:bathingwaterprofiles@prv.ypeka.gr)

Έκδοση Ταυτότητας	Ημερομηνία	Επόμενη αναθεώρηση
R3	Μάιος 2015	Σε περίπτωση σημαντικής μεταβολής στην ποιότητα των κολυμβητικών υδάτων ή στο φυσικό περιβάλλον

## Χρήσιμες Συνδέσεις

**Ευρωπαϊκή Επιτροπή - Ποιότητα υδάτων κολύμβησης:** [ec.europa.eu/environment/water/water-bathing/index\\_en.html](http://ec.europa.eu/environment/water/water-bathing/index_en.html)

**Ευρωπαϊκός Οργανισμός Περιβάλλοντος - Κατάσταση υδάτων κολύμβησης:**

[www.eea.europa.eu/themes/water/status-and-monitoring/state-of-bathing-water](http://www.eea.europa.eu/themes/water/status-and-monitoring/state-of-bathing-water)

**Ευρωπαϊκός Οργανισμός Περιβάλλοντος: Κεντρικό Αποθετήριο Δεδομένων:** [cdr.eionet.europa.eu/gr/eu/nbwd](http://cdr.eionet.europa.eu/gr/eu/nbwd)

**Υπουργείο Περιβάλλοντος Ενέργειας και Κλιματικής Αλλαγής:** [www.ypeka.gr](http://www.ypeka.gr)

**Υπουργείο Πολιτισμού, Παιδείας & Θρησκευμάτων:** [www.yppo.gr](http://www.yppo.gr)

**Εθνική Μετεωρολογική Υπηρεσία:** [www.hnms.gr/hnms/greek/index\\_html](http://www.hnms.gr/hnms/greek/index_html)

**ΥΠΕΚΑ - Εθνικό Δίκτυο Πληροφοριών Περιβάλλοντος (ΕΔΠΠ):** <http://www.e-per.gr/>

**Περιοχές δικτύου Natura 2000:** <http://www.ypeka.gr/Default.aspx?tabid=432>

**Ελληνικό Κέντρο Θαλασσίων Ερευνών:** [www.hcmr.gr](http://www.hcmr.gr)

**Ελληνικό Κέντρο Βιοτόπων - Υγροτόπων:** [www.ekby.gr](http://www.ekby.gr)

**Γαλάζιες σημαίες:** [www.eepf.gr/blueflag](http://www.eepf.gr/blueflag)

**ΕΟΤ:** [www.visitgreece.gr/portal/site/eot](http://www.visitgreece.gr/portal/site/eot)

**Περιφέρεια ΠΕΛΟΠΟΝΝΗΣΟΥ:** <http://ppel.gov.gr/>

**Δήμος ΠΥΛΟΥ - ΝΕΣΤΟΡΟΣ:** [www.dimos-pylou-nestoros.gr](http://www.dimos-pylou-nestoros.gr)

## Πρόγραμμα «Ταυτότητες υδάτων κολύμβησης»

Το Πρόγραμμα «Ταυτότητες ακτών κολύμβησης» για το έτος 2011 χρηματοδοτήθηκε από το Επιχειρησιακό Πρόγραμμα «Περιβάλλον & Αειφόρος Ανάπτυξη» (ΕΠΠΕΡΑΑ) του ΕΣΠΑ 2007-2013, με συγχρηματοδότηση από το Ευρωπαϊκό Ταμείο Περιφερειακής Ανάπτυξης. Για πρόσθετες πληροφορίες και ενημέρωση για το πρόγραμμα και τις κολυμβητικές ακτές της χώρας, υποβολή σχολίων, παρατηρήσεων και ανταλλαγή απόψεων επισκεφτείτε την ηλεκτρονική μας διεύθυνση [www.bathingwaterprofiles.gr](http://www.bathingwaterprofiles.gr)