



ΥΠΟΥΡΓΕΙΟ  
ΠΕΡΙΒΑΛΛΟΝΤΟΣ  
& ΕΝΕΡΓΕΙΑΣ

ΕΙΔΙΚΗ ΓΡΑΜΜΑΤΕΙΑ ΥΔΑΤΩΝ

# ΤΑΥΤΟΤΗΤΑ ΥΔΑΤΩΝ ΚΟΛΥΜΒΗΣΗΣ

**Βιανδίνη**

**ΚΩΔΙΚΟΣ ΤΑΥΤΟΤΗΤΑΣ:**

GRBW039251062

**ΤΟΠΟΘΕΣΙΑ:**

Ελλάδα

Αποκεντρωμένη Διοίκηση "ΠΕΛΟΠΟΝΝΗΣΟΥ,

ΔΥΤΙΚΗΣ ΕΛΛΑΔΑΣ ΚΑΙ ΙΟΝΙΟΥ"

Περιφέρεια ΠΕΛΟΠΟΝΝΗΣΟΥ

Περιφερειακή Ενότητα ΛΑΚΩΝΙΑΣ

Δήμος Μονεμβασιάς



Τα ύδατα κολύμβησης στην ακτή Βιανδίνη είναι εξαιρετικής ποιότητας με βάση τα αποτελέσματα της ταξινομήσης της τελευταίας τετραετίας.



## Εισαγωγή

Η θέσπιση Μητρώου Ταυτοτήτων Υδάτων Κολύμβησης υπαγορεύεται από την Ευρωπαϊκή Οδηγία 2006/7/ΕΚ, σχετικά με τη διαχείριση της ποιότητας των υδάτων κολύμβησης και συνιστά μια καινοτόμο προσέγγιση, με βασικό στόχο την ενημέρωση των πολιτών και την παροχή χρήσιμων στοιχείων για την σύγκριση και την επιλογή ακτών κολύμβησης. Η ταυτότητα των υδάτων κολύμβησης παρέχει πληροφορίες για τις φυσικές και γεωγραφικές συνθήκες της περιοχής της ακτής, για τα υδρολογικά χαρακτηριστικά των υδάτων κολύμβησης, καθώς και για την αξιολόγηση των πιθανών κινδύνων ρύπανσης στην περιοχή.

Συμπληρωματικώς του Μητρώου Ταυτοτήτων, κατά τη διάρκεια της κολυμβητικής περιόδου κάθε έτους (από 1η Ιουνίου έως 30η Οκτωβρίου), διενεργούνται συστηματικές δειγματοληψίες και αναλύσεις μικροβιολογικών και άλλων παραμέτρων, με σκοπό την ποιοτική παρακολούθηση και ταξινόμηση των κολυμβητικών υδάτων.

## Περιγραφή Ακτής

Η παραλία Βιανδίνη βρίσκεται στο Λακωνικό κόλπο, νότια του όρμου Ελαίας. Η κολυμβητική ακτή αποτελεί το παράλιο τμήμα ενός κλειστού κόλπου, μήκους 130 μ. Η παραλία καταλαμβάνει το σύνολο του κόλπου και έχει μέσο πλάτος 35 μ. με νοτιοδυτικό προσανατολισμό. Τόσο η παράκτια ζώνη όσο και ο θαλάσσιος πυθμένας είναι αμμώδεις, ενώ παρατηρούνται βράχια στα άκρα. Η παράκτια ζώνη είναι φυσική, με σποραδική βλάστηση από αλμυρικά και σχίνους. Η θαλάσσια βιοποικιλότητα περιλαμβάνει κυρίως φαιοφύκη που είναι προσκολλημένα στον πυθμένα, ενώ εμφανίζονται διάσπαρτα στα βραχώδη άκρα, μαλάκια (πεταλίδες, θαλάσσια σαλιγκάρια).

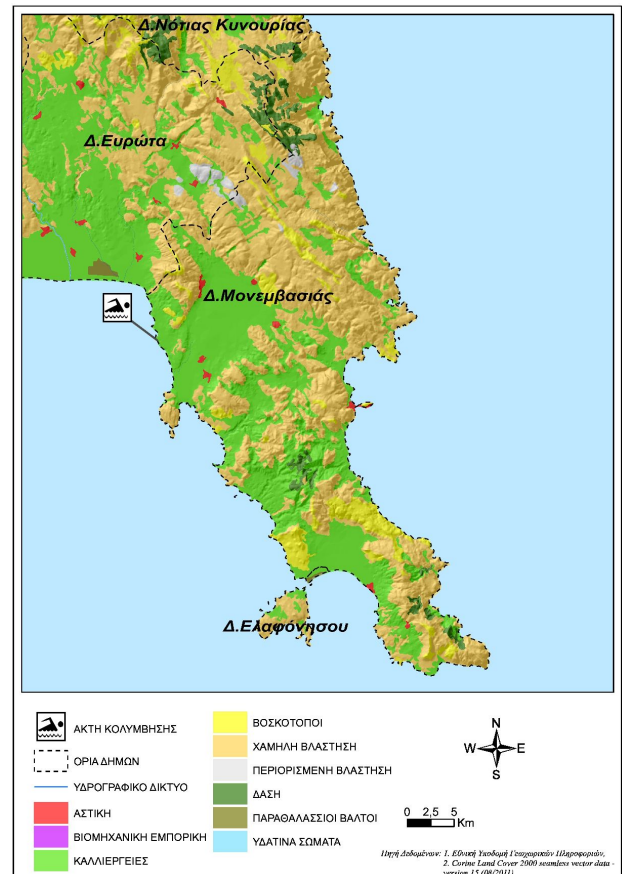
Τα κολυμβητικά ύδατα στα πρώτα μέτρα έχουν κανονικό βάθος με ήπια κλίση του πυθμένα (σε απόσταση 80 μ. από την ακτή το βάθος προσεγγίζει τα 5 μ.). Η πρόσβαση στην παραλία γίνεται μέσω του οδικού δικτύου Ασωπού-Ελιάς.

Η παραλία είναι οργανωμένη και διαθέτει υποδομές όπως ομπρέλες, ξαπλώστρες, ντους, αποδυτήρια και καλάθια απορριμμάτων. Ακόμα, στην ακτή υπάρχουν ξύλινοι διάδρομοι και γήπεδο πετοσφαίρισης. Ανάντη της παραλίας υπάρχει εστιατόριο-αναψυκτήριο για την εξυπηρέτηση των λουομένων. Η ακτή χρησιμοποιείται για κολύμβηση και ο μέγιστος αριθμός λουομένων της εκτιμάται σε 150 άτομα.

Η άμεση περιοχή καλύπτεται από ελαιώνες ενώ στα δυτικά της ακτής υπάρχουν διάσπαρτες κατοικίες. Ακόμα, στην κολυμβητική ακτή εκβάλλει ρέμα διαλείπουσας ροής.

## Χρήσεις γης ευρύτερης περιοχής

Στην ευρύτερη περιοχή της ακτής κυριαρχούν οι εκτάσεις με καλλιέργειες και χαμηλή βλάστηση.



## Υπαγωγή - Χαρακτηρισμοί

Η ακτή εντάσσεται στο Υδατικό Διαμέρισμα Ανατολικής Πελοποννήσου (GR03), στην Λεκάνη Απορροής Ρεμάτων Αργολικού Κόλπου (GR31) και στο Παράκτιο Υδατικό Σύστημα «Ακτές Λακωνικού κόλπου (GR0333C0007N)», του οποίου η οικολογική κατάσταση έχει χαρακτηριστεί ως καλή, με βάση τα αποτελέσματα της ταξινόμησης, που πραγματοποιήθηκε στο σχετικό Σχέδιο Διαχείρισης (αρ.οικ. 391/21.04.2013 Υ.Α. (ΦΕΚ Β' 1004)). Στο Υδατικό Σύστημα υπάρχει σταθμός εποπτικής παρακολούθησης που έχει οριστεί στο πλαίσιο εφαρμογής του Άρθρου 8 της Οδηγίας 2000/60/ΕΚ. Η παρακολούθηση γίνεται σύμφωνα με τα οριζόμενα στην ΚΥΑ 140384/2011. Στην περιοχή δεν εντοπίστηκαν άλλα υδάτινα σώματα, αναγνωρισμένα στο πλαίσιο της Οδηγίας 2000/60/ΕΚ, που να επηρεάζουν την κολυμβητική ακτή.

## Ποιότητα κολυμβητικών υδάτων

Η παραλία Βιανδίνη αναγνωρίστηκε ως ακτή κολύμβησης το έτος 2009 και έκτοτε παρακολουθείται στο πλαίσιο των ετησίων προγραμμάτων παρακολούθησης της ποιότητας των κολυμβητικών υδάτων, τα οποία πραγματοποιούνται με ευθύνη του Υπουργείου Παραγωγικής Ανασυγκρότησης Περιβάλλοντος και Ενέργειας.

Από το 2010, η παρακολούθηση και η αξιολόγηση της ποιότητας των υδάτων για τις κολυμβητικές περιόδους πραγματοποιείται σύμφωνα με τα προβλεπόμενα στην Οδηγία 2006/7/ΕΚ και με συναξιολόγηση των αποτελεσμάτων παρακολούθησης των

τελευταίων ετών.

Σημείο παρακολούθησης	2013	2014	2015	2016	2017	2018
GRBW039251062101						

 Εξαιρετική ποιότητα;	 Καλή ποιότητα
 Επαρκής ποιότητα	 Ανεπαρκής ποιότητα

## Υδρολογικά, μετεωρολογικά χαρακτηριστικά

Το μέσο ετήσιο ύψος βροχόπτωσης στην περιοχή είναι 841mm, με το μέγιστο και το ελάχιστο μηνιαίο ύψος να είναι αντίστοιχα 603,4mm και 0mm. (Ε.Μ.Υ. Μετεωρολογικός Σταθμός Γυθείου, έτη 1980-2002). Η επικρατέστερη διεύθυνση ανέμου είναι η νότια, ακολουθούμενη από βορειοανατολική και νοτιοδυτική με μικρή ή μέση ένταση (Ε.Μ.Υ. έτη 1979-1997). Η μέση μηνιαία θερμοκρασία της ατμόσφαιρας κατά την κολυμβητική περίοδο είναι 25°C, με τη μέγιστη μηνιαία θερμοκρασία να καταγράφεται κατά το μήνα Ιούλιο και να είναι της τάξης των 29°C(Ε.Μ.Υ. έτη 1979-2004).

Σημειώνεται ότι η ακτή, εξαιτίας του προσανατολισμού και της μορφολογίας της είναι προστατευμένη από τους επικρατέστερους ανέμους, με εξαίρεση τους νοτιοδυτικούς. Στην περιοχή δεν παρατηρούνται ισχυρά ρεύματα ή έντονα φαινόμενα παλύρροιας

## Πιέσεις

### Εκβολές ποταμών, ρεμάτων-εκβάλλοντες αγωγοί

Ανάντη της ακτής εντοπίζεται εκβολή ρέματος, διαλείπουσας ροής. Σε περιπτώσεις έντονης βροχόπτωσης, το ρέμα δυναμικά μεταφέρει ρυπαντικό φορτίο από την ευρύτερη περιοχή, η οποία χαρακτηρίζεται από χαμηλή βλάστηση και τους ελαιώνες. Συνεπώς, το μεταφερόμενο φορτίο ενδέχεται να περιλαμβάνει συγκεντρώσεις θρεπτικών (κυρίως νιτρικών και φωσφορικών αλάτων) και άλλων επικίνδυνων ουσιών που προέρχονται από τα λιπάσματα και τα φυτοφάρμακα που εφαρμόζονται στις καλλιέργειες. Λόγω της ήπιας αγροτικής δραστηριότητας της περιοχής, η επιβάρυνση της ποιότητας των κολυμβητικών υδάτων είναι ιδιαίτερα περιορισμένη.

## Αποτελέσματα επίτοπιας επίσκεψης

Κατά την επί τόπου επίσκεψη στην παραλία δεν εντοπίστηκε ύπαρξη πίσσας ή λαδιών ή στερεών απορριμμάτων. Γενικώς, τα

ύδατα κολύμβησης ήταν διαυγή και καθαρά.

## Ευτροφισμός

Στην ακτή κολύμβησης δεν έχουν καταγραφεί περιστατικά ραγδαίας ανάπτυξης αλγών, καθώς η καθαρότητα και η διαύγεια του νερού υποδεικνύει χαμηλή παρουσία φυτοπλαγκτόν. Επιπλέον, η ακτή κολύμβησης δεν επηρεάζεται από την απορροή ρυπαντικών φορτίων των κύριων θρεπτικών συστατικών αζώτου και φωσφόρου, τα οποία συμβάλλουν στην ανάπτυξη αλγών και ευνοούν την εξέλιξη φαινομένων ευτροφισμού.

Ωστόσο, η θέση της ακτής (εντός κλειστού κόλπου) συνεπάγεται δυναμικά περιορισμένο ρυθμό ανανέωσης των υδάτων με αποτέλεσμα τη διαμόρφωση ευνοϊκών συνθηκών για την εμφάνιση του φαινομένου του ευτροφισμού,

Με βάση τα παραπάνω εκτιμάται χαμηλός βαθμός επικινδυνότητας ανάπτυξης μακροφυκών και φυτοπλαγκτόν στην ακτή.

## Διερεύνηση έκτακτων συνθηκών

Σύμφωνα με τα διαθέσιμα στοιχεία των ανέμων και της βροχόπτωσης για την περιοχή, κατά την κολυμβητική περίοδο δεν εμφανίζονται ακραία καιρικά φαινόμενα και, επομένως, δεν αναμένεται ιδιαίτερη επιβάρυνση της θαλάσσιας περιοχής από απορροές ομβρίων ή/και μεταφορά ρύπων λόγω ισχυρών ανέμων.

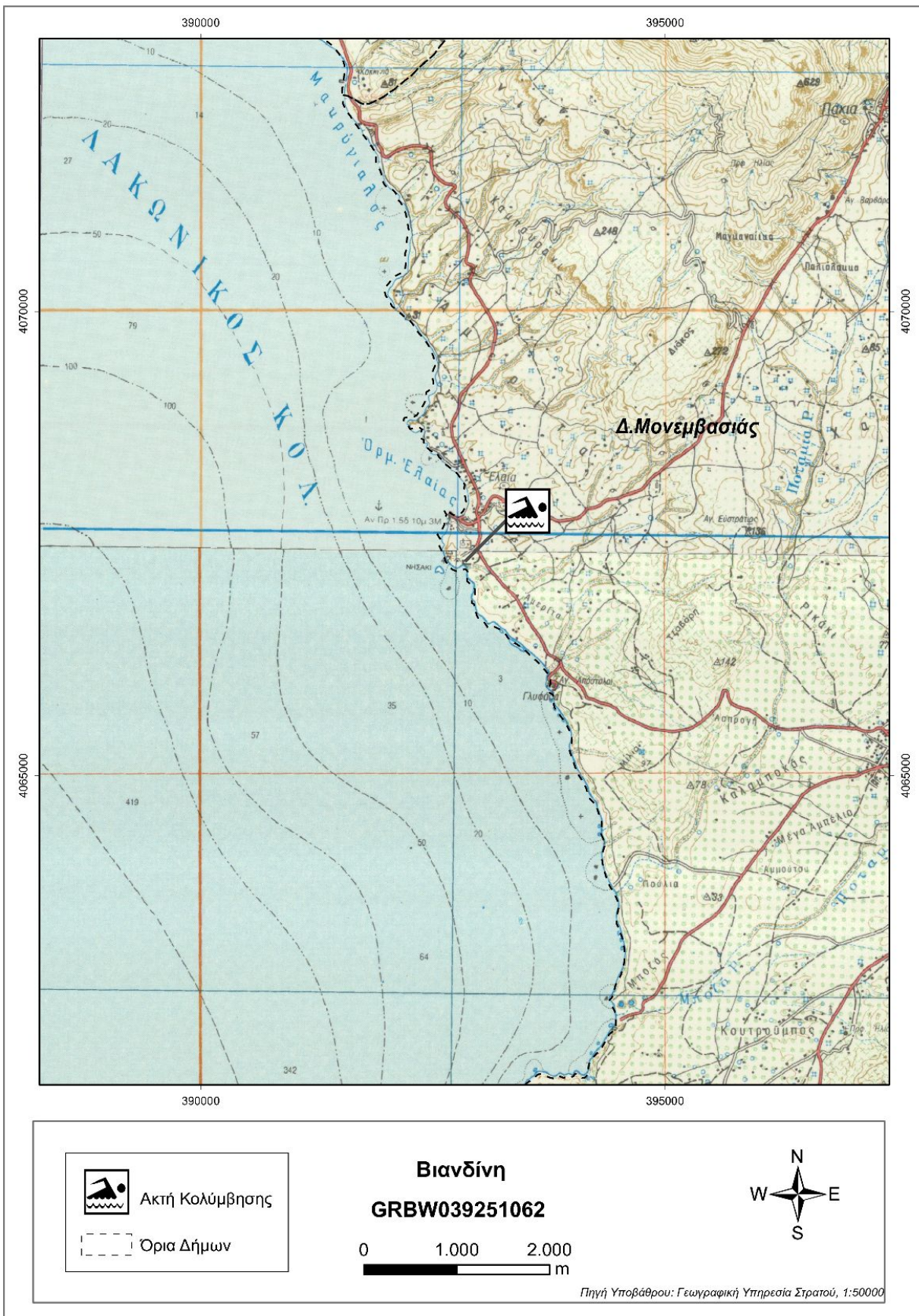
## Μέτρα αντιμετώπισης

Σε περίπτωση έκτακτου περιστατικού ρύπανσης των υδάτων ή επιβάρυνσης του περιβάλλοντος της ακτής κολύμβησης, ενεργοποιείται μηχανισμός έκτακτης προειδοποίησης για την πρόληψη και την ασφάλεια των λουομένων. Ο αρμόδιος φορέας διαχείρισης τέτοιων καταστάσεων είναι ο Δήμος Μονεμβασίας. Στις επανορθωτικές ενέργειες περιλαμβάνονται:

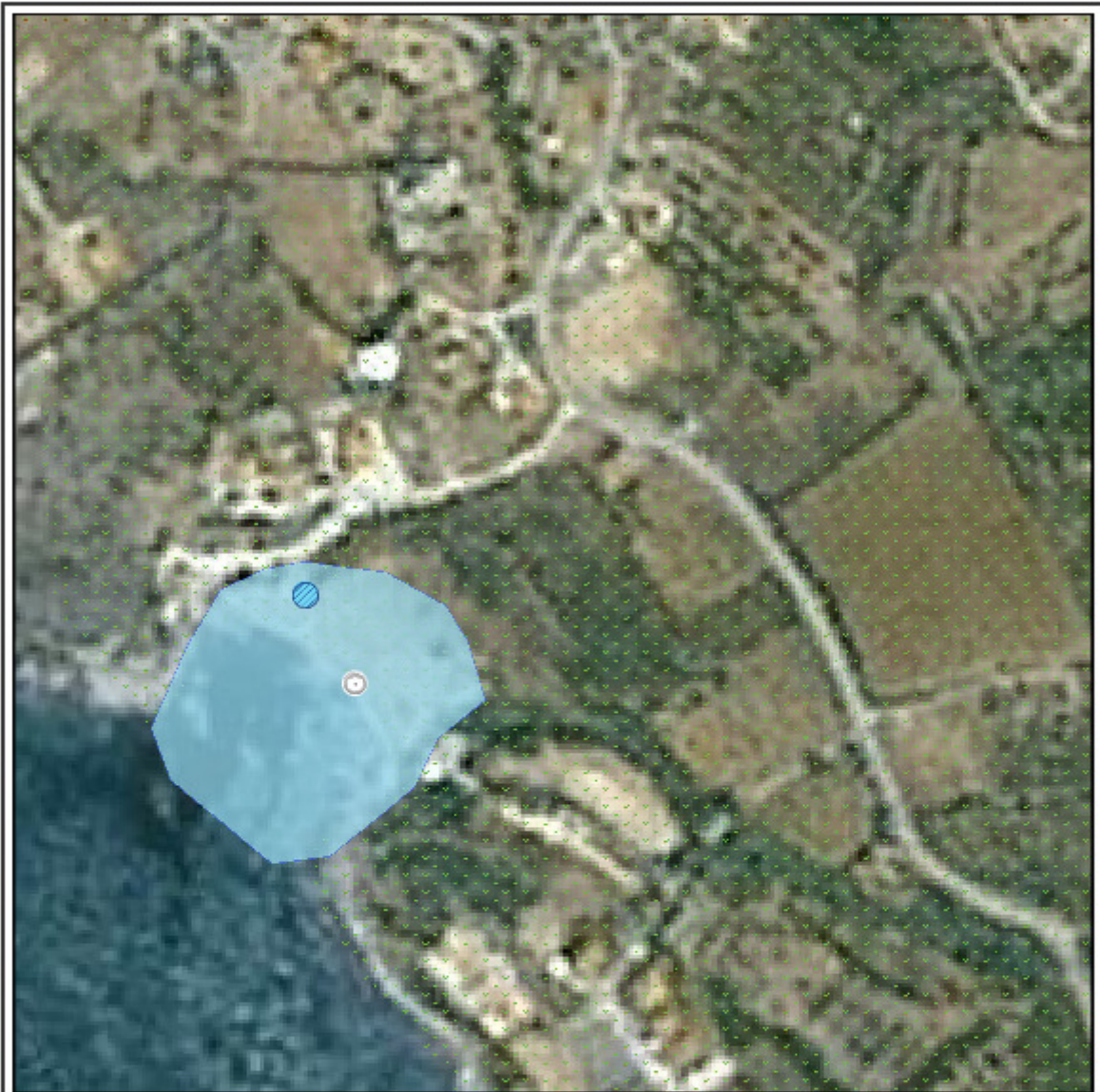
- Ενημέρωση του κοινού για την ρύπανση και την εκτιμώμενη διάρκεια αυτής.
- Έκδοση απόφασης προσωρινής διακοπής της κολύμβησης (εάν κριθεί απαραίτητο από τις αρμόδιες Υπηρεσίες).
- Συνέχιση της παρακολούθησης των υδάτων, σύμφωνα με το αντίστοιχο πρόγραμμα παρακολούθησης που εφαρμόζεται στο πλαίσιο της Οδηγίας 2006/7/Ε.Κ., και λήψη πρόσθετου δείγματος, προκειμένου να επιβεβαιωθεί ότι το περιστατικό έχει λήξει. Σε περίπτωση που το πρόγραμμα παρακολούθησης προβλέπει λήψη δείγματος στην περίοδο εμφάνισης της βραχυπρόθεσμης ρύπανσης, το δείγμα αυτό μπορεί να εξαιρεθεί και να αντικατασταθεί από ένα πρόσθετο δείγμα, το οποίο θα ληφθεί 7 ημέρες μετά την εξάλειψη του φαινομένου

Γενικά συνιστάται η αποφυγή κολύμβησης εντός των λιμανιών, των μόνιμων αγκυροβολιών και των ναυπηγείων, 200 μ. εκατέρωθεν από τα στόμια εκβολής των αγωγών εγκαταστάσεων επεξεργασίας λυμάτων, στις εκβολές αγωγών ομβρίων υδάτων μετά από έντονη βροχόπτωση, καθώς και στις εκβολές ρεμάτων συνεχούς ροής.









ΥΠΟΜΗΜΑ					
	Σημείο δειγματοληψίας		Εγκατάσταση Επιβραβισμένης Λαγύρας (Ε.Ε.Λ.)		Χώρας Υγειονομικής Τοπικής Απορριμμάτων (ΧΥΤΑ)
	Ειδική ποταμιό/ράματος		Σημείο ειδικής αγωγού διάθεσης		Χώρας Ανιχνεύσιμης Διάθεσης Απορριμμάτων (ΧΑΑΔΑ)
	Ιχθυοκαλλιέργεια		Χρυσά τμήμα υπεραλάσσιου αγωγού διάθεσης		Άλλο
	Μαρίνα		Αντικατάσταση		Οικιστική θύλακες μη καλυπτόμενοι από αποχετευτικό δίκτυο
	Αγκυροβόλο/ Πραβλήτα		Βομηχανία - SEVESO		Αρδευόμενες Καλλιέργειες
	Αγκυροβόλο/μένα σκάφη		Αγωγός		

**Βιανδίνη**  
**GRBW039251062**

Σημεία δειγματοληψίας:

**Κωδικός**  
GRBW039251062101

**ETRS 89**  
22.8017 36.7478

**ΕΓΣΑ 87**  
N 392878 E 4067272

Υπόβαθρο: Google Earth

# Στοιχεία επικοινωνίας και πηγές περαιτέρω ενημέρωσης

**Αρμόδια Τοπική Αρχή**  
**Δήμος ΜΟΝΕΜΒΑΣΙΑΣ**  
ΜΟΛΑΟΙ, 23052  
Τηλέφωνο: 27323-60500, 60538  
Fax: 27320-22206  
[www.monemvasia.gov.gr](http://www.monemvasia.gov.gr)  
[molaioi@otenet.gr](mailto:molaioi@otenet.gr)

**Αρμόδια Περιφερειακή Αρχή**  
Αποκεντρωμένη Διοίκηση Πελ/σου-Δυτ. Ελλ-Ιον  
**Δ/υση Υδάτων Πελοποννήσου**  
Σέκερη & Μαινάλου, 22100 Τρίπολη  
Τηλέφωνο: : 2710 234458  
Fax: 2710 234492  
<http://peloponnesus.dasi-ydata.gr/4portal/index.php>

**Αρμόδια Υγειονομική Υπηρεσία**  
Περιφέρεια Πελοποννήσου  
**Δ/ΝΣΗ ΔΗΜ. ΥΓΕΙΑΣ & ΚΟΙΝ.**  
**ΜΕΡΙΜΝΑΣ ΛΑΚΩΝΙΑΣ**  
Οδός των 118 αρ. 37, 23100 Σπάρτη  
Τηλέφωνο: 2731093800 (1040)  
Fax:

**Αρμόδια Κρατική Αρχή**  
ΥΠΑΠΕΝ  
**Ειδική Γραμματεία Υδάτων**  
Μ. Ιατρίδου 2 & Λ. Κηφισίας, 11526,  
Αθήνα  
Τηλέφωνο: 2106931298-9, 2106931262,  
2106931254  
Fax: 210 6994355  
[www.ypeka.gr](http://www.ypeka.gr)  
[info.egy@prv.ypeka.gr](mailto:info.egy@prv.ypeka.gr)  
[bathingwaterprofiles@prv.ypeka.gr](mailto:bathingwaterprofiles@prv.ypeka.gr)

Έκδοση Ταυτότητας	Ημερομηνία	Επόμενη αναθεώρηση
R3	Μάιος 2015	Σε περίπτωση σημαντικής μεταβολής στην ποιότητα των κολυμβητικών υδάτων ή στο φυσικό περιβάλλον

## Χρήσιμες Συνδέσεις

**Ευρωπαϊκή Επιτροπή - Ποιότητα υδάτων κολύμβησης:** [ec.europa.eu/environment/water/water-bathing/index\\_en.html](http://ec.europa.eu/environment/water/water-bathing/index_en.html)

**Ευρωπαϊκός Οργανισμός Περιβάλλοντος - Κατάσταση υδάτων κολύμβησης:**

[www.eea.europa.eu/themes/water/status-and-monitoring/state-of-bathing-water](http://www.eea.europa.eu/themes/water/status-and-monitoring/state-of-bathing-water)

**Ευρωπαϊκός Οργανισμός Περιβάλλοντος: Κεντρικό Αποθετήριο Δεδομένων:** [cdr.eionet.europa.eu/gr/eu/nbwd](http://cdr.eionet.europa.eu/gr/eu/nbwd)

**Υπουργείο Περιβάλλοντος Ενέργειας και Κλιματικής Αλλαγής:** [www.ypeka.gr](http://www.ypeka.gr)

**Υπουργείο Πολιτισμού, Παιδείας & Θρησκευμάτων:** [www.yppo.gr](http://www.yppo.gr)

**Εθνική Μετεωρολογική Υπηρεσία:** [www.hnms.gr/hnms/greek/index\\_html](http://www.hnms.gr/hnms/greek/index_html)

**ΥΠΕΚΑ - Εθνικό Δίκτυο Πληροφοριών Περιβάλλοντος (ΕΔΠΠ):** <http://www.e-per.gr/>

**Περιοχές δικτύου Natura 2000:** <http://www.ypeka.gr/Default.aspx?tabid=432>

**Ελληνικό Κέντρο Θαλασσίων Ερευνών:** [www.hcmr.gr](http://www.hcmr.gr)

**Ελληνικό Κέντρο Βιοτόπων - Υγροτόπων:** [www.ekby.gr](http://www.ekby.gr)

**Γαλάζιες σημαίες:** [www.eepf.gr/blueflag](http://www.eepf.gr/blueflag)

**ΕΟΤ:** [www.visitgreece.gr/portal/site/eot](http://www.visitgreece.gr/portal/site/eot)

**Περιφέρεια ΠΕΛΟΠΟΝΝΗΣΟΥ:** <http://ppel.gov.gr/>

**Δήμος ΜΟΝΕΜΒΑΣΙΑΣ:** [www.monemvasia.gov.gr](http://www.monemvasia.gov.gr)

## Πρόγραμμα «Ταυτότητες υδάτων κολύμβησης»

Το Πρόγραμμα «Ταυτότητες ακτών κολύμβησης» για το έτος 2011 χρηματοδοτήθηκε από το Επιχειρησιακό Πρόγραμμα «Περιβάλλον & Αειφόρος Ανάπτυξη» (ΕΠΠΕΡΑΑ) του ΕΣΠΑ 2007-2013, με συγχρηματοδότηση από το Ευρωπαϊκό Ταμείο Περιφερειακής Ανάπτυξης. Για πρόσθετες πληροφορίες και ενημέρωση για το πρόγραμμα και τις κολυμβητικές ακτές της χώρας, υποβολή σχολίων, παρατηρήσεων και ανταλλαγή απόψεων επισκεφτείτε την ηλεκτρονική μας διεύθυνση [www.bathingwaterprofiles.gr](http://www.bathingwaterprofiles.gr)